

А - Интегрирана еколошка дозвола

Име на компанијата:

Друштво за производство трговија и
транспорт
МИСА-МГ ЕКСПОР- ИМПОРТ ДООЕЛ
СКОПЈЕ
Ул. Павел Шатев бр. 3 ламела 3 локал 10
Скопје
Република Северна Македонија

Број на дозвола

Бр.

Содржина

А- Интегрирана еколошка дозвола.....	
Содржина	
Вовед	3
Дозвола	
1 Инсталација за која се издава дозволата.....	
2 Работа на инсталацијата	
2.1 Техники на управување и контрола.....	
2.2 Суровини (вклучувајќи и вода)	
2.3 Техники на работа	
2.4 Заштита на подземните води.....	
2.5 Ракување и складирање на отпад	
2.6 Преработка и одлагање на отпад	
2.7 Енергетска ефикасност	
2.8 Спречување и контрола на несакани дејствија.....	
2.9 Бучава и вибрации.....	
2.10 Мониторинг	
2.11 Престанок на работа	
2.12 Инсталации со повеќе оператори	
3 Документација	
4 Редовни извештаи.....	
5 Известувања	
6 Емисии.....	
6.1 Емисии во воздух.....	
6.2 Емисии во почва	
6.3 Емисии во вода (различни од емисиите во канализација)	
6.4 Емисии во канализација	
6.5 Емисии на топлина	
6.6 Емисии на бучава и вибрации	
7 Пренос до пречистителна станица за отпадни води	
8 Услови надвор од локацијата	
9 Програма за подобрување.....	
10 Договор за промени во пишана форма	
Додаток 1.....	
Додаток 2.....	

Министерство за животна средина и просторно планирање

¹ Сепарацијата за природен камен и варовник, за која е издадена Б-интегрирана еколошка дозвола, се наоѓа на иста катастарска парцела со Асфалтната база, поради тоа дозволата издадена за оваа инсталација ќе биде составен дел на А-интегрираната еколошка дозвола

Вовед

Овие воведни белешки не се дел од дозволата

Следната дозвола е издадена согласно Законот за животна средина (Сл. весник Бр. 53/05, 81/05, 24/07, 159/08, 83/09, 48/2010, 124/2010, 51/2011, 123/12, 93/13, 187/13, 42/14, 44/15, 129/15, 192/15, 39/16, 28/18, 65/18, 99/18) за работа на инсталација што извршува една или повеќе активности наведени во Уредбата на Владата за Определување на инсталациите за кои се издава интегрирана еколошка дозвола со временски распоред за поднесување оперативни планови", до одобреното ниво во Дозволата.

Министерство за животна средина и просторно планирање

¹ Сепарацијата за природен камен и варовник, за која е издадена Б-интегрирана еколошка дозвола, се наоѓа на иста катастарска парцела со Асфалтната база, поради тоа дозволата издадена за оваа инсталација ќе биде составен дел на А-интегрираната еколошка дозвола

Краток опис на инсталацијата регулирана со оваа дозвола

Асфалтна база

- ♦ Опис Катарстарската парцела на која е поставена асфалтната база, е дел од КП.бр. 10455 и зафаќа дел од концесискиот простор кој припаѓа на правното лице МИСА-МГ. Во непосредна близина на локацијата на која е изградена асфалтната база, има инсталирано сепарација на природен камен варовник, за која е добиена Б интегрирана еколошка дозвола¹, согласно законските прописи во Република Северна Македонија.
- ♦ Просторот кој е предмет на планираните активности е со површина од 5294 m² во К.О. Велес.

¹ Сепарацијата за природен камен и варовник, за која е издадена Б-интегрирана еколошка дозвола, се наоѓа на иста катастарска парцела со Асфалтната база, поради тоа дозволата издадена за оваа инсталација ќе биде составен дел на А-интегриранава еколошка дозвола

Министерство за животна средина и просторно планирање

¹ Сепарацијата за природен камен и варовник, за која е издадена Б-интегрирана еколошка дозвола, се наоѓа на иста катастарска парцела со Асфалтната база, поради тоа дозволата издадена за оваа инсталација ќе биде составен дел на А-интегриранава еколошка дозвола

Инвестицијата е на носителот на проектната активност МИСА-МГ ДООЕЛ, Скопје.

Локацијата на инсталацијата се наоѓа на 1,5 км западно од Башино село, 3,5 км северно од градот Велес, 3,5 км источно од село Раштани. Во близина на инсталацијата поминуваат локални патишта кои ги поврзуваат населените места во тој крај.

Процесот на добивање асфалт со постројката која се користи во инсталацијата, претставува стандарден процес кој се користи кај сите вакви постројки.

Технологијата на процесот при мешање на материјалите, може да претставува извор на загадување со прашина. Исто така овој вид на загадување може да се јави при манипулација со суровините. И во двата случаи инвеститорот предвидел употреба на водени завеси, кои се прифатливи за спречување на ваков потенцијален вид на загадување.

Асфалтната база на предметната инсталација е од типот BENNINGHOVEN TBA-200, и истата е со проектиран капацитет од 200 тони на час.

Министерство за животна средина и просторно планирање

¹ Сепарацијата за природен камен и варовник, за која е издадена Б-интегрирана еколошка дозвола, се наоѓа на иста катастарска парцела со Асфалтната база, поради тоа дозволата издадена за оваа инсталација ќе биде составен дел на А-интегрираната еколошка дозвола

Во стопанскиот двор на базата поставени се следните содржини:

1. Бункери со дозатори за агрегат – 6 комада од 10 m^3 ,
2. Бункери со дозатори за агрегат – 2 комада од $7,5 \text{ m}^3$,
3. Транспортвни ленти – 28 m/650 mm,
4. Транспортвни ленти – 20 m/650 mm,
5. Транспортвни ленти – 20 m/650 mm,
6. Транспортвни ленти – 4 m/650 mm,
7. Сушара тип ТТ 822, 8m x 2,2m,
8. Комбиниран бренер Benninghoven RAX JET, екстра лесно и гас,
9. Филтер 57.000 m^3 / час, мотор 75 kw, оџак 23 m,
10. Елеватор за топол агрегат, висок 35 m,
11. Сито со 5 етажи,
12. Топли бункери вкупно 160 тони, 13 прегради,
13. Миксери 2500 kg,
14. Вага за агрегат 3000 kg,
15. Вага за филер 300 kg,
16. Вага за битумен 300 kg,
17. Силос за готов асфалт 118 t, 3 прегради,
18. Дупли елеватор за филер, висок 20 m,
19. Силос за куповен филер 60 t,
20. Силос за куповен филер 130 t,

Министерство за животна средина и просторно планирање

¹ Сепарацијата за природен камен и варовник, за која е издадена Б-интегрирана еколошка дозвола, се наоѓа на иста катастарска парцела со Асфалтната база, поради тоа дозволата издадена за оваа инсталација ќе биде составен дел на А-интегрираната еколошка дозвола

21. Силос за куповен филер 30 t,
22. Цистерна за битумен STOHL, 50 t хоризонтална,
23. Цистерна за битумен Benninghoven, 60 t вертикална,
24. Цистерни за битумен 2 комада BECKER 60 t вертикални,
25. Бренер за термално масло Benninghoven TR 35, 410 kw,
26. Компресор за воздух compare,
27. Цистерна за екстра лесно масло, 25.000 l,
28. Станица за гас,
29. Контролна кабина.

Министерство за животна средина и просторно планирање

¹ Сепарацијата за природен камен и варовник, за која е издадена Б-интегрирана еколошка дозвола, се наоѓа на иста катастарска парцела со Асфалтната база, поради тоа дозволата издадена за оваа инсталација ќе биде составен дел на А-интегрираната еколошка дозвола

Сепарација

Опис

ДПТТ „МИСА-МГ ДООЕЛ Скопје е оператор на инсталација за ископ, дробење, мелење, сеење на минерални суровини-варовник и никел на локалителот „ГРООТ“, на оддалеченост од околу 5 км од град Велес на северозапад и 1,5 км од населеното место Башино село.

Наоѓалиштето се наоѓа во предел со сиромашна вегетација и на терен кој е претходно девестиран заради постоење на депонија за оловно цинкова жаловина од некогашната Топилница за олово и цинк.

За инсталацијата е издадена Б интегрирана еколошка дозвола бр. 08-2946/9 од 25.11.2014 година, со важност до 05.11.2021 година. За експлоатација на никел операторот обезбедил одобрение за експлоатација бр. 24-1751/4 од 12.06.2007 година, и договор за концесија бр. 24-5688/1 од 13.11.2014 година издадена од Министерството за економија на Република Македонија.

Во меѓувреме инсталацијата започнува да врши преработка на минерална суровина варовник кој се наоѓа на површинскиот слој на копот. Со цел искористување на оваа суровина кој се наоѓа во рамките на експлоатациониот простор на инсталацијата, операторот обезбедил договор за концесија за експлоатација на минерална суровина варовник бр. 24-5672/1 од 13.11.2014 година и дозвола за експлоатација на минерална суровина варовник бр. 6183/1 од 07.12.2017 издадена од Министерството за економија на Република Македонија.

Со добивање на дозволата за експлоатација на варовник, потенцијалите за експлоатација и преработка на минерални суровини многукратно се зголемени, заради што се инсталирана дополнителна опрема за дробење и сепарирање на минерални суровини. Производниот капацитет за производство на минерални суровини се зголемени од 50.000 тони годишно на 800.000 тони годишно, со што се зголемува и обемот на активности, кои ќе имаат поголемо влијание врз животната средина.

Заради оваа значајна измена во инсталацијата, операторот поднесува барање за нова Б интегрирана еколошка дозвола, бр. 23-1182/2 од 13.03.2019 година. По разгледување на барањето, соодветниот орган во општина Велес издава Б-интегрирана еколошка дозвола бр. 08-1182/9 од 22.08.2019 година.

Министерство за животна средина и просторно планирање

¹ Сепарацијата за природен камен и варовник, за која е издадена Б-интегрирана еколошка дозвола, се наоѓа на иста катастарска парцела со Асфалтната база, поради тоа дозволата издадена за оваа инсталација ќе биде составен дел на А-интегрираната еколошка дозвола

Во границите на инсталацијата освен површински коп, опрема за дробење и сепарација се наоѓаат и придружни објекти и тоа контролна просторија за вага, просторија со кујна за престој на вработените, магацин за масло и отпадно масло, алатница, работилница и мобилен тоалет.

Експлоатацијата се врши со етажно откопување на површината и со операции за добивање на сепариран материјал. Откопувањето се врши со багер и булдожер. Доколку се најде на слој кој е со поголема тврдина, се превземаат технологии за дупчење и минирање.

Министерство за животна средина и просторно планирање

¹ Сепарацијата за природен камен и варовник, за која е издадена Б-интегрирана еколошка дозвола, се наоѓа на иста катастарска парцела со Асфалтната база, поради тоа дозволата издадена за оваа инсталација ќе биде составен дел на А-интегрираната еколошка дозвола

Минирањето го извршуваат стручни лица кои поседуваат соодветни сертификати за изведување на овие активности. Експлозивните средства се носат од страна на регистрирана фирма на денот кога е закажано минирањето. Предвидени минирања во текот на една година се од 12 до 20 пати. Следна операција е транспорт на суровината со транспортно средство. Суровината од линија за дробење оди на линијата за сепарирање и се распределува според даден налог за работа.

Во граници на инсталацијата се инсталирани две стационарни линии за дробење и сепарација означени со бр.1 и бр.2 во барањето за добивање на Б интегрирана еколошка дозвола и една мобилна линија за сепарација означена со бр.4. на инсталацијата се наоѓа и линија означена со бр.3 од типот METSO. Пред примарното дробење се одвојуваат глината и земјата присутна во суровината.

Во зависност од тоа кој производ треба да се добие (тампон или поситна фракција), по примарното дробење фракцијата со големина на зрно од 0-60mm, се одлага на депото за тампон. Доколку е потребно добивање на поситна фракција (0/4mm, 8/16mm, 16/32mm, примарно добиениот материјал се носи на сеење на двоспратно сито. Вака добиените фракции се носат на посебни депоа, од каде според претходно добиени нарачки се испорачуваат до нарачателот.

За секоја испорака се изработува документ, кантарска белешка и испратница. Во целиот технолошки процес на дробење, сеење и класирање на суровината, се создаваат емисии на прашина која се контролира со супресори, односно инсталиран систем на распрскувачи на вода со која се врши влажнење на материјалот со цел намалување на емисиите на прашина во воздухот.

Од овој процес нема појава на отпадна вода, бидејќи се работи за мали количини на вода во форма на магла која за кратко време испарува во атмосферата. Обезбедувањето на технолошка вода за оваа операција се врши преку полнење на цистерни со вода од депресијата која се наоѓа на самата локација (атмосферска вода), и од водата од поток кој поминува на самата локација.

Вода за консумација од страна на вработените се набавува од добавувач, како флаширана вода. Машините и опремата која се користи на инсталацијата, се погонува на дизел гориво, кое се добавува од страна на добавувач со

Министерство за животна средина и просторно планирање

¹ Сепарацијата за природен камен и варовник, за која е издадена Б-интегрирана еколошка дозвола, се наоѓа на иста катастарска парцела со Асфалтната база, поради тоа дозволата издадена за оваа инсталација ќе биде составен дел на А-интегрираната еколошка дозвола

цистерни. Во програмата за подобрување дел од машините и опремата ќе се префрлат на електрична енергија, за која цел е изградена трафостаница поврзана со далековод.

Маслата и хидрауличните масла се добиваат во буриња. Отпадното моторно масло и хидраулично масло, се чуваат во метални буриња кои се соодветно означени и наредени на паети. За превземање на овој вид отпад инвеститорот има склучен договор со овластен оператор. За секое превземање на овој вид опасен отпад, превземачот издава соодветен документ. Сите документи за оваа операција инвеститорот ќе ги архивира и соодветно чува. Истите ќе бидат на увид по барање на соодветните институции.

Отпадот од јаловински материјал кој се јавува при производството, ќе се нуди како тампонски материјал во градежништвото како тампонски материјал. Проценета количина на овој материјал е околу 5% и истиот се чува во граници на инсталацијата. Хумусниот и земјишниот дел од јаловинскиот материјал, посебно се одлага и ќе се користи при рекултивација на површинскиот коп.

Отпадот од железо, акумулатори и гуми, ќе се чуваат на посебни места и ќе се превземаат од страна на овластени постапувачи со кои инвеститорот има склучено договори.

Министерство за животна средина и просторно планирање

¹ Сепарацијата за природен камен и варовник, за која е издадена Б-интегрирана еколошка дозвола, се наоѓа на иста катастарска парцела со Асфалтната база, поради тоа дозволата издадена за оваа инсталација ќе биде составен дел на А-интегрираната еколошка дозвола

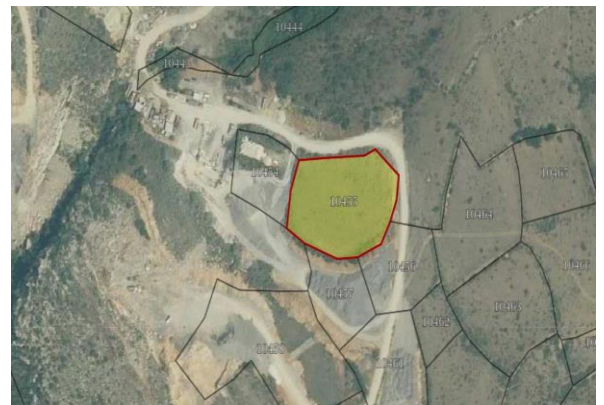


Слика 1. Сепарација Линија 1
Линија 2

Слика 2. Сепарација



Слика 3, Сепарација Линија 3
КО Велес



Слика 4, КП бр. 10445

1. Прва производна линија за дробење и сепарирање на ВАРОВНИК - дробилка

BOHRINGER

Министерство за животна средина и просторно планирање

¹ Сепарацијата за природен камен и варовник, за која е издадена Б-интегрирана еколошка дозвола, се наоѓа на иста катастарска парцела со Асфалтната база, поради тоа дозволата издадена за оваа инсталација ќе биде составен дел на А-интегрираната еколошка дозвола

Инсталирана опрема:

- Дупчалка за камен ATLAS COPCO ROC D9,
- Багер VOLVO EC240,
- Камион, Троосовинец со носивост од 10m^3 ,
- Ротациона Дробилка BOHRINGER RC12,
- Две сита за пресејување,
- Транспортни ленти,
- Натоварувач LIUGONG856.

ВКУПЕН КАПАЦИТЕТ од 120.000 т/год.

2. Втора производна линија за дробење и сепарирање на ВАРОВНИК - дробилка

LIMING HEAVY INDUSTRY CM4008

Инсталирана опрема:

- Натоварувач LIUGONG856,
- Камион, Троосовинец со носивост од 10m^3 ,
- Ротациона Дробилка LIMING HEAVY INDUSTRY CM4008,
- Две сита за пресејување,
- Транспортни ленти,
- Натоварувач LIUGONG856.

ВКУПЕН КАПАЦИТЕТ од 72.000 т/год.

3. Трета производна линија за дробење и сепарирање на ВАРОВНИК – METSO

Инсталирана опрема:

- Дупчалка за камен ATLAS COPCO ROC D9,
- Багер VOLVO EC380,
- Камион, Троосовинец со носивост од 10m^3 ,
- Челуствна дробилка MFL STE108x75T,
- Конусна дробилка METSO HP200 со две дробилки,

Министерство за животна средина и просторно планирање

¹ Сепарацијата за природен камен и варовник, за која е издадена Б-интегрирана еколошка дозвола, се наоѓа на иста катастарска парцела со Асфалтната база, поради тоа дозволата издадена за оваа инсталација ќе биде составен дел на А-интегрираната еколошка дозвола

- Две сита за пресејување METSO CVB1845,
- Транспортни ленти,
- Натоварувач CATERPILLAR CAT966GII.

ВКУПЕН КАПАЦИТЕТ од 300.000 т/год.

4. Четврта производна линија за дробење и сепарирање на ВАРОВНИК или НИКЕЛ-

KLEEMANN

Инсталирана опрема:

- Дупчалка за камен ATLAS COPCO ROC D9,
- Багер CAT330C,
- Ротациона дробилка METSO LT1213S,
- Сито за пресејување KLEEMANN MS953,
- Натоварувач CATERPILLAR CAT966GII.

ВКУПЕН КАПАЦИТЕТ од 208.000 т/год.

Министерство за животна средина и просторно планирање

¹ Сепарацијата за природен камен и варовник, за која е издадена Б-интегрирана еколошка дозвола, се наоѓа на иста катастарска парцела со Асфалтната база, поради тоа дозволата издадена за оваа инсталација ќе биде составен дел на А-интегрираната еколошка дозвола

Други интегрирани дозволи поврзани со оваа инсталација		
Сопственик на дозволата	Број на дозвола	Дата на издавање
Интегрирана еколошка дозвола		
ДПТТ „МИСА-МГ“ ДООЕЛ експорт-импорт Скопје Б-Интегрирана еколошка дозвола ² (Општина Велес)	08-1182/9	22.08.2019

Заменети дозволи/Согласности/Овластувања поврзани со оваа инсталација		
Сопственик	Референтен број	Дата на издавање
Нема	/	/

Комуникација

Доколку сакате да контактирате со Органот на државната управа надлежен за работите од областа на животната средина (во понатамошниот текст Надлежниот орган) во врска со оваа дозвола, ве молиме наведете го Бројот на дозволата.

За било каква комуникација, контактирајте го Надлежниот орган на адресата **Плоштад Пресвета Богородица бр.3, 1000 Скопје**

² Инсталацијата од наведената Б-Интегрирана еколошка дозвола, е составен дел на оваа дозвола

Министерство за животна средина и просторно планирање

¹ Сепарацијата за природен камен и варовник, за која е издадена Б-интегрирана еколошка дозвола, се наоѓа на иста катастарска парцела со Асфалтната база, поради тоа дозволата издадена за оваа инсталација ќе биде составен дел на А-интегрираната еколошка дозвола

Доверливост

Дозволата го обврзува Операторот да доставува податоци до Надлежниот орган. Надлежниот орган ќе ги стави податоците во јавните регистри, согласно потребите на Законот за животна средина. Доколку Операторот смета дека било кои од обезбедените податоци се деловно доверливи, може да се обрати до Надлежниот орган да ги из земе истите од регистарот, согласно Законот за животна средина. За да и овозможи на Надлежниот орган да определи дали податоците се деловно доверливи, Операторот треба истите јасно да ги дефинира и да наведе јасни и прецизни причини поради кои бара изземање. Операторот може да наведе кои документи или делови од нив ги смета за деловно или индустриски доверливи, согласно Законот за животна средина, чл.55 ст. 2, точка 4. Операторот ќе ја наведе причината поради која Надлежниот орган треба да одобри доверливост. Податоците и причината за доверливост треба да бидат приложени кон барањето за интегрирана еколошка дозвола во посебен плик.

Промени во дозволата

Оваа дозвола може да се менува во согласност со Законот за животна средина.

Предавање на дозволата при престанок на работа на инсталацијата

При делумен или целосен престанок со работа на инсталацијата, Операторот го известува органот. Со цел барањето да биде успешно, операторот мора да му покаже на Надлежниот орган, согласно член 120 ст. 3 од Законот за животна средина, дека не постои ризик од загадување и дека не се потребни понатамошни чекори за враќање на местото во задоволителна состојба.

Пренос на дозволата

Пред да биде извршен целосен или делумен пренос на дозволата на друго лице, треба да се изготви заедничко барање за пренос на дозволата од страна на постоечкиот и предложениот сопственик, согласно член 118 од Законот за животна средина. Доколку дозволата овластува изведување на посебни активности од областа на управувањето со отпад, тогаш е потребно да се приложи уверение за положен стручен испит за управување со отпад за лицето задолжено за таа активност.

Министерство за животна средина и просторно планирање

¹ Сепарацијата за природен камен и варовник, за која е издадена Б-интегрирана еколошка дозвола, се наоѓа на иста катастарска парцела со Асфалтната база, поради тоа дозволата издадена за оваа инсталација ќе биде составен дел на А-интегрираната еколошка дозвола

Преглед на барани и доставени документи

Предмет	Датум	Коментар
Барање Бр.	Добиено	
Барање за А-ИЕД Бр.УП1-11/3 138/2021	04.02.2021	
Известување во врска со барањето за А-ИЕД Бр. УП1-11/3 138/2021	25.10.2021	
Дополнување на барањето за издавање на А-ИЕД Бр.УП1-11/3 138/2021	01.11.2021	
Доставено барање за објава во дневен пачат А-ИЕД Бр. УП1- 11/3 138/2021	24.11.2021	
Известување до Мин. за економија А-ИЕД Бр. УП1-11/3 138/2021	24.11.2021	
Известување до Мин. за здравство А-ИЕД Бр. УП1-11/3 138/2021	24.11.2021	
Известување доДИЖС Бр.УП1-11/3 1306/2020	24.11.2021	
Доставено нацрт А- ИЕД за објава во дневен пачат Бр. УП1-11/3 138/2021	31.01.2022	

Лице кој ја води постапката:	Fatos Balliu	Потпис:
Раководител на сектор за ИЗУР	Nazim Aliti	Потпис:

Министерство за животна средина и просторно планирање

¹ Сепарацијата за природен камен и варовник, за која е издадена Б-интегрирана еколошка дозвола, се наоѓа на иста катастарска парцела со Асфалтната база, поради тоа дозволата издадена за оваа инсталација ќе биде составен дел на А-интегрираната еколошка дозвола

Дозвола

Закон за животна средина

Дозвола

Број на дозвола

Бр.11-/1 од

Надлежниот орган за животна средина во рамките на својата надлежност во согласност со член 95 од Законот за животна средина (Сл. весник Бр. 53/05, 81/05, 24/07, 159/08, 83/09, 48/2010, 124/2010, 51/2011, 123/12, 93/13, 187/13, 42/14, 44/15, 129/15, 192/15, 39/16,28/18,65/18,99/18), го овластува

Оператор : МИСА-МГ ЕКСПОР- ИМПОРТ ДООЕЛ СКОПЈЕ,
Република Северна Македонија,

регистрирано седиште на
Адреса: ул. Павел Шатев бр. 3 ламела 3 локал 10 Скопје.

Поштенски број Град: Скопје 1000
Држава: Република Северна Македонија

Да раководи со Инсталацијата МИСА-МГ ЕКСПОР- ИМПОРТ ДООЕЛ СКОПЈЕ
Цело име на инсталацијата:

Адреса М.В. Дрневица- Башино село КП.бр. 10455
Поштенски број Град : Општина Велес 1400

во рамките на доволата и условите во неа.

**в.д.Директор на Управа за животна средина
u.d. Drejtor, Drejtoria e mjedisit jetësor**

Hisen Xhemaili

Датум

Услови

1 Инсталација за која се издава дозволата

1.1.1 Операторот е овластен да изведува активности и/или поврзани активности наведени во Табела 1.1.1

Табела 1.1.1		
Активност од Анекс 1 од Уредбата за определување на инсталациите за кои се издава интегрирана еколошка дозвола	Опис на наведената активност	Граници на наведената активност
<p>Индустрија на минерали</p> <p>Точка 3.5</p>	<p>Стационарни асфалтни бази</p> <p>Проектиран капацитет</p> <p>Асфалт: 200 t/час</p>	
<p>Активност од Анекс 2 од Уредбата за определување на инсталациите за кои се издава интегрирана еколошка дозвола</p>		<p>Бр. т. Y X</p> <p>T1 7562615 4622210</p> <p>T2 7562615 4622268</p> <p>T3 7562540 4622365</p> <p>T4 7562500 4622345</p> <p>T5 7562470 4622375</p> <p>T6 7562524 4622480</p> <p>T7 7562445 4622544</p> <p>T8 7562332 4622395</p> <p>T9 7562428 4622210</p>
<p>Точка 3 Индустрија на минерали</p> <p>Подточка 3.2</p>	<p>Сепарација за природен камен и варовник</p> <p>Проектиран капацитет 700000 т/год</p>	<p>Договорот за концесија изнесува П = 0,787500 км2</p>

1.1.2 Активностите овластени во условите 1.1.1 ќе се одвиваат само во рамките на локацијата на инсталацијата

1.2



- 1.2.1 Оваа Дозвола е само за потребите на ИСКЗ според Законот за животната средина(Сл. весник Бр. 53/05, 81/05, 24/07, 159/08, 83/09, 48/2010, 124/2010, 51/2011, 123/12, 93/13, 187/13, 42/14, 44/15, 129/15, 192/15,39/16,28/18,65/18,99/18) и ништо во оваа Дозвола не го ослободува Операторот од обврските за исполнување на условите и барањата од други закони и подзаконски акти.

2 Работа на инсталацијата

2.1 Техники на управување и контрола

2.1.1 Инсталацијата за која се издава дозволата, согласно условите во дозволата, ќе биде управувана и контролирана онака како што е опишано во документите наведени во Табела 2.1.1, или на друг начин договорен со Надлежниот орган во писмена форма.

Табела 2.1.1 : Управување и контрола		
Опис	Документ	Дата кога е примено
Поглавје III	Барање	04.02.2021

2.1.2 Во инсталацијата за која се издава Дозволата ќе работи персонал кој е соодветно обучен и целосно запознаен со барањата од Дозволата.

2.1.3 Копија од Дозволата и оние делови од барањето кои се земени предвид во оваа Дозвола ќе бидат во секое време достапни до секој вработен чии должности се поврзани со некој од условите на оваа Дозвола.

2.1.4 Целиот персонал ќе биде целосно запознаен со оние условите од Дозволата, кои се однесуваат на нивните обврски и ќе им биде обезбедена соодветна обука и пишани инструкции за работа, со цел да им помогнат во извршување на нивните обврски.

2.1.5 Целата инсталација, опремата и техничките средства користени во управувањето со Инсталацијата за која се издава дозволата, ќе бидат одржувани во добра оперативна состојба

2.2 Суровини (вклучувајќи и вода)

2.2.1 Операторот, согласно условите од дозволата, ќе користи суровини (вклучувајќи ја и водата) онака како што е опишано во документите наведени во Табела 2.2.1, или на друг начин договорен со Надлежниот орган во писмена форма.

Табела 2.2.1 : Суровини (вклучувајќи и вода)		
Опис	Документ	Дата кога е применo
Поглавје IV	Барање и прилог кон барањето	04.02.2021

2.3 Техники на работа

- 2.3.1 Инсталацијата за која се издава дозволата, согласно условите во дозволата, ќе се води на начин и со примена на техники опишани во документите наведени во Табела 2.3.1, или на друг начин договорен со Надлежниот орган во писмена форма.

Табела 2.3.1 : Техники на работа		
Опис	Документ	
Поглавје II	Барање	04.02.2021
Поглавје VIII	Барање	04.02.2021

2.4 Заштита на подземните води

- 2.4.1 Инсталацијата за која се издава дозволата, согласно условите во дозволата, ќе биде контролирана како што е опишано во документите наведени во Табела 2.4.1, или на друг начин договорени со Надлежниот орган на писмено.

Табела 2.4.1 : Заштита на подземните води		
Опис	Документ	Дата кога е применo
Прилог V	Барање	04.02.2021

2.5 Ракување и складирање на отпадот

- 2.5.1 Операторот, согласно условите од дозволата, ќе ракува и ќе го складира отпадот онака како што е опишано во документите наведени во Табела 2.5.1, или на друг начин договорен со Надлежниот орган на писмено.

Табела 2.5.1 : Ракување и складирање на отпадот		
Опис	Документ	Дата кога е примено
Поглавје V	Барање	04.02.2021

2.6 Преработка и одлагање на отпад

- 2.6.1 Операторот, согласно условите во дозволата, ќе го преработува и одлага отпадот како што е опишано во документите наведени во Табела 2.6.1, или на друг начин договорен писмено со Надлежниот орган.

Табела 2.6.1 : Искористување и отстранување на отпадот		
Опис	Документ	Дата кога е примено
Поглавје V	Барање	04.02.2021

2.7 Енергетска ефикасност

- 2.7.1 Операторот треба да има план за управување со енергијата, кој ќе биде дополнуван годишно.

Табела 2.7.1 : Енергетска ефикасност		
Опис	Документ	Дата кога е примено
	Барање	04.02.2021

2.8 Спречување и контрола на несакани дејствија

2.8.1 Операторот, согласно условите во дозволата, ќе ги спречи и ограничи последиците од несаканите дејствија, онака како што е опишано во документите наведени во Табела 2.8.1, или на друг начин писмено договорен со Надлежниот орган .

Табела 2.8.1 : Спречување и контрола на несакани дејствија		
Опис	Документ	Дата кога е примено
Поглавје XII	Барање	04.02.2021

2.9 Бучава и вибрации

2.9.1 Операторот, согласно условите во дозволата, ќе ја контролира бучавата и вибрациите како што е опишано во документите наведени во Табела 2.9.1, или на друг начин писмено договорен со Надлежниот орган .

Табела 2.9.1 : Бучава и вибрации		
Опис	Документ	Дата кога е примено
Поглавје VI и VII	Барање	04.02.2021

2.10 Мониторинг

2.10.1 Операторот, согласно условите во дозволата, ќе изведува мониторинг, ќе го анализира и развива истиот како што е опишано во документите, или на друг начин писмено договорен со Надлежниот орган.

2.10.2 Ќе обезбеди:

- а** безбеден и постојан пристап до мерните места, за да се овозможи земањето примероци/мониторингот да биде изведено во релација со точките на емисија наведени во Додаток 2, освен ако не е поинаку наведено во Додатокот; и
- б** безбеден пристап до други точки на земање примероци/мониторинг, кога тоа ќе го побара Надлежниот орган.

2.10.3 Земањето примероци и анализите ќе се изведува според ISO стандардите.

2.11 Престанок на работа

2.11.1 Операторот, согласно условите во дозволата, ќе обезбеди услови за престанок на работата на инсталацијата како што е опишано во документите наведени во Табела 2.11.1, или на друг начин договорен со Надлежниот орган на писмено.

Табела 2.11.1 : Престанок на работа		
Опис	Документ	Дата кога е примено
Прилог XIII	Барање	04.02.2021

2.12 Инсталации со повеќе оператори

2.12.1 Со инсталацијата за која се издава дозвола управува само еден оператор

3 Документација

3.1.1 Документацијата, (“Специфицирана Документација”) ќе содржи податоци за:

- а** секоја неисправност, дефект или престанок со работа на постројката, опремата или техниките (вклучувајќи краткотрајни и долготрајни мерки за поправка) што може да има, имало или ќе има влијание на перформансите врз животната средина што се однесуваат на инсталацијата за која се издава дозволата. Овие записи ќе бидат чувани во дневник воден за таа цел;
- б** целиот спроведен мониторинг и земањето примероци и сите проценки и оценки направени на основа на тие податоци.

3.1.2 За инспекција од страна на Надлежниот орган во било кое пристојно време ќе бидат достапни:

- а** Специфицираната документација;
- б** Било кои други документи направени од страна на Операторот поврзани со работата на инсталацијата за која се издава дозволата (“Други документи”).

3.1.3 Копија од било кој специфициран или друг документ ќе му биде доставен на Надлежниот орган на негово барање и без надокнада.

3.1.4 Специфицираните и другите документи треба:

- а** да бидат читливи;
- б** да бидат направени што е можно побрзо;
- ц** да ги вклучат сите дополнувања и сите оригинални документи кои можат да се приложат.

3.1.5 Операторот е должен специфицираната и другата документација да ја чува за време на важноста на оваа дозвола, како и пет години по престанокот на важноста.

3.1.6 За целиот примен или создаден отпад во инсталацијата за која што се издава дозволата, операторот ќе има документација (и ќе ја чува истата за време на важноста на оваа дозвола, како и пет години по престанокот на важноста) за

- а** Составот на отпадот, или онаму каде што е можно, опис;
- б** најдобра проценка на создадената количина отпад;
- ц** трасата на транспорт на отпадот за одлагање; и
- д** најдобра проценка на количината отпад испратен на преработка.

- 3.1.7 Операторот на инсталацијата за којашто се издава дозволата ќе направи записник, доколку постојат жалби или тврдења за нејзиното влијание врз животната средина. Во записникот треба да стои датум и време на жалбата, како и кратко резиме доколку имало било каква истрага по таа основа и резултати од истата. Таквите записи треба да бидат чувани во дневник воден за таа цел.

4 Редовни извештаи

4.1.1 Сите извештаи и известувања што ги бара оваа дозвола, операторот ќе ги испраќа до Надлежниот орган за животна средина.

4.1.2 Операторот ќе даде извештај за параметрите од Табела Д2 во Додатокот 2 :

- а** во однос на наведени емисиони точки;
- б** за периодите за кои се однесуваат извештаите наведени во Табела Д2 од Додаток 2 и за обликот и содржината на формуларите, операторот и надлежниот орган ќе се договорат за време на преговорите;
- ц** давање на податоци за вакви резултати и проценки како што може да биде барано од страна на формуларите наведени во тие Табели; и
- д** испраќање на извештај до Надлежниот орган во рок од

5 Известувања

5.1.1 Операторот ќе го извести Надлежниот орган без

Одложување :

- а** кога ќе забележи емисија на некоја супстанција која го надминува лимитот или критериумот на оваа дозвола, наведен во врска со таа супстанција;
- б** кога ќе забележи фугитивна емисија што предизвикала или може да предизвика загадување, освен ако емитираната количина е многу мала да не може да предизвика загадување;
- ц** кога ќе забележи некаква неисправност, дефект или престанок на работата на постројката или техниките, што предизвикало или има потенцијал да предизвика загадување; и
- д** било какво несакано дејство што предизвикало или има потенцијал да предизвика загадување.

5.1.2 Операторот треба да достави писмена потврда до Надлежниот орган за било кое известување од условот 5.1.1 согласно Распоредот 1 од оваа дозвола, преку испраќање на податоци наведени во Делот А од Распоредот 1 од оваа дозвола во рок од 24 часа од ова известување. Операторот ќе испрати подетални податоци наведени во Делот Б од тој Распоред, што е можно побрзо.

5.1.3 Операторот ќе даде писмено известување што е можно побрзо, за секое од следниве

- а** перманентен престанок на работата на било кој дел или на целата инсталација, за која се издава дозволата;
- б** престанок на работата на некој дел или на целата инсталација за која се издава дозволата, со можност да биде подолго од 1 година; и
- ц** повторно стартување на работата на некој дел или целата инсталација за кој што се издава дозволата, по престанокот по известување според 5.1.3 (б).

5.1.4 Операторот ќе даде писмено известување во рок од 14 дена пред нивното појавување, за следниве работи:

- а** било каква промена на трговското име на Операторот, регистарско име или адресата на регистрирана канцеларија;

- б промена на податоците за холдинг компанијата на операторот (вклучувајќи и податоци за холдинг компанијата кога операторот станува дел од неа);
- ц за активности кога операторот оди во стечај склучува доброволен договор или е оштетен;

5.1.5 Операторот ќе обезбеди и одржува огласна табла за инсталацијата читлива за лицата кои се надвор од главниот влез на инсталацијата. Минималните димензии на таблата треба да бидат 1200 мм на 750 мм.

На таблата треба јасно да биде прикажано:

- Името и телефонскиот број на инсталацијата;
- Нормалното работно време;
- Името на имателот на Дозволата;
- Телефонскиот број за контакт во итни случаи вон работното време;
- Референтен број на Дозволата; и
- Каде може да се добијат информации за животна та средина во врска со оваа инсталација.

5.1.6 Во случај на несреќа Операторот треба веднаш да го известат Надлежниот и другите релевантни органи.

6 ЕМИСИИ

6.1 Емисии во воздух

6.1.1 Емисиите во воздух од точката(ите) на емисија наведени во Табела 6.1.1, ќе потекнат само од извор(и) наведен(и) во таа Табела.

Табела 6.1.1 : Емисиони точки во воздухот		
Ознака на точка на емисија/опис	Извор	Локација на точката на емисија
A1	Постројката за сушење и загревање на минералниот агрегат	Оџак од постројката
A2	Котел за загревање	Излез од котел
A3	Силос за филер	Складирање на филер

6.1.2 Границите на емисиите во воздух за параметарот(рите) и точката(ите) на емисија наведени во Табела 6.1.2, нема да бидат пречекорени во соодветниот временски период.

Табела 6.1.2 : ГВЕ за асфалтни бази со 17% содржина на кислород			
Параметри	Ознака на точка на емисија :		Фреквенција на мониторинг
	Постројката за сушење и загревање на минералниот агрегат A1		
Проток:			
	Од (датум) Од денот на издавање на дозволата	Концентрација (mg/Nm ³)МДК	
(прашина)		20 mg/ Nm ³	2 Годишно

Табела 6.1.3: Гранични вредности на емисија при согорување кај уреди за ложење со влезна топлотна моќ до 1 MW кои за согорување користат течни горива			
Вид на супстанца	Ознака на точка на емисија: A2/Испуст од парен котел		Фреквенција на мониторинг
	Вид на гориво	ГВЕ	
Јаглерод оксид (NOx) Изразено како NO2	Сите течни горива	175 mg/Nm ³	
	Лесно масло за горење (гасоил) (Екстра лесно масло за домаќинства)	250 mg/Nm ³	
	Масло за ложење - Мазут	350 mg/Nm ³	
Чаднокатрански број	Сите течни горива	1	2 Годишно

Табела 6.1.4 : Граници на точка на емисиите во воздухот А3	Од (датум) Од денот на издавање на дозволата	Концентрација (mg/Nm ³)МДК	Фреквенција на мониторинг
Силос за филер		20 mg/Nm ³	2 Годишно

Табела 6.1.5 : Граници на емисиите во амбиентен воздух	Од (датум) Од денот на издавање на дозволата	Концентрација (µg/m ³ PM10)МДК	Фреквенција на мониторинг
		< 50 µg/m ³ PM10	2 Годишно

6.1.4 Операторот нема да ги надминува граничните вредности дадени во Уредбата за гранични вредности за нивоа и видови на загадувачки супстанции во амбиентен воздух и прагови на алармирање, рокови за постигнување на гранични вредности, маргини на толеранција за гранични вредности, целни вредности и долгорочни цели.

6.1.5 Согласно Член 47 став 1 од Законот за Амбиентен воздух, за Мониторинг на квалитетот на амбиентниот воздух и изворите на емисии од определени поединечни стационарни извори:

(1) Правните и физичките лица сопственици, односно корисници на определени инсталации кои се извор на емисии на загадувачки супстанции во амбиентниот воздух, а кои не се опфатени со државната и/или локалните мрежи за мониторинг, се должни да изградат систем за следење на изворот на емисии и контрола на квалитетот на амбиентниот воздух како и да постават во најблиската станбена зона која се наоѓа во правецот на ветерот најмалку една мерна станица за квалитетот на амбиентниот воздух согласно со интегрираната еколошка дозвола.1.

6.1.6 Емисиите од инсталацијата не треба да содржат нападен мирис надвор од границите на инсталацијата,

6.1.7 Емисиите во воздухот, освен пареа и кондензирана водена пареа, не треба да содржат капки од перзистентна магла и перзистентен чад.

6.1.8 Емисиите не треба да содржат видлив чад. Ако, поради причина на одржување, емисиите на чад се предизвикани од повторно стартување од ладно, истото не треба да трае подолго од 20 минути во било кој период од 8 часови и сите практични чекори треба да се преземат да се минимизира емисијата.

6.2. Емисии во почва

6.2.1 Нема да има емисии во почва

6.3 Емисии во вода (различни од емисиите во канализација)

Нема да има емисии во вода

6.4. Емисии во канализација

Нема да има емисии во канализација

6.5 Емисии на топлина

Нема да има емисии на топлина

6.6 Емисии на бучава и вибрации

6.6.1 Операторот ќе врши преглед на бучавата на локацијата на годишно ниво. Програмата за преглед на бавата треба да е во согласност со најдобрата пракса на ЕУ.

6.6.2 Активностите на локацијата нема да доведат до зголемување на нивоата на бучава,

Дење	70 dB(A)
Ноќе	60 dB(A)

7 Пренос до пречистителна станица за отпадни води

8 Услови надвор од локацијата

9 Програма за подобрување

- 9.1 Операторот ќе ги спроведе договорените мерки наведени во Табела 9.1.1, заклучно со датумот наведен во таа табела и ќе испрати писмено известување до Надлежниот орган за датумот кога било комплетирана секоја мерка, во рок од 14 дена од завршувањето на секоја од тие

Табела 9.1.1 : Програма за подобрување за Асвалтната база , каменолом и сепарација		
Ознака	Мерка	Датум на завршување
1.	Едукација и тренинг обука на сите вработени со цел подигање на свеста на вработените за водење грижа на животната околина	тековно
2.	Расчистувањето на површината на теренот и засадување на зеленило по завршување на градежните работи	тековно
3.	Садење на зимзелени садници по должина на инсталацијата	тековно
4.	Асфалтирање на патеката на движење на камионите во самата асфалтна база заради намалување на фугитивни емисии	тековно
5.	Покривање на суровините - сите фракции за производство на асфалт т.е поставување на настрешница во делот на стопанскиот двор каде се складираат истатите, за спречување на емисии на прашина.	тековно
6.	Странично заградување на боксовите за агрегат и песок, со цел намалување на фугитивната прашина од ветрови	Тековно
7.	Тампонирање и бетонирање на стопанскиот двор во рамките на инсталацијата на која е поставена асфалтната база	Тековно

10 Договор за промени во пишана форма

10.1 Кога својството “или како што е друго договорено на писмено” се користи во услов од дозволата, операторот ќе бара таков договор на следниот начин:

10.1.1 Операторот ќе ја даде на Надлежниот орган писмено известување за деталите на предложената промена, означувајќи го релевантниот(те) дел(ови) од оваа дозвола:
и

10.1.2 Ваквото известување ќе вклучува проценка на можните влијанија на предложената промена (вклучувајќи создавање отпад) како ризик за животната средина од страна на инсталацијата за која се издава дозволата.

10.2 Секоја промена предложена според условот 10.1.1 и договорена писмено со Надлежниот орган, може да се имплементира само откако операторот му даде на Надлежниот орган претходно писмено известување за датата на имплементација на промената. Почнувајќи од тој датум, операторот ќе ја управува инсталацијата согласно таа промена и за секој релевантен документ што се однесува на тоа, дозволата ќе мора да се дополнува.

Додаток 1

Писмена потврда за известувања

Овој Додаток ги прикажува информациите што операторот треба да ги достави до Надлежниот орган за да го задоволи условот 5.1.2 од оваа дозвола.

Мерните единици користени во податоците прикажани во делот А и Б треба да бидат соодветни на условите на емисијата. Онаму каде што е можно, да се направи споредба на реалната емисија и дозволените граници на емисија.

Ако некоја информација се смета за деловно доверлива, треба да биде одделена од оние што не се доверливи, поднесена на одделен лист заедно со барање за комерцијална доверливост во согласност со Законот за животна средина.

Потврдата треба да содржи

Дел А

- Име на операторот.
- Број на дозвола.
- Локација на инсталацијата.
- Датум на доставување на податоци.
- Време, датум и локација на емисијата.
- Карактеристики и детали на емитираната(ите) супстанција(и), треба да вклучува :
 - Најдобра проценка на количината или интензитетот на емисија, и времето кога се случила емисијата.
 - Медиум на животната средина на кој што се однесува емисијата.
 - Превземени или планирани мерки за стопирање на емисијата.

Дел Б

- Други попрецизни податоци за предметот известен во Делот А
- Превземени или планирани мерки за спречување за повторно појавување на истиот проблем.
- Превземени или планирани мерки за исправување, лимитирање или спречување на загадувањето или штетата на животната средина што може да се случи како резултат на емисијата.
- Датуми на сите известувања од Делот А за време на претходните 24 месеци.
- Име Пошта.....
- Потпис Датум
- Изјава дека потпишаниот е овластен да потпишува во име на операторот.

Додаток 2

Извештаи за податоците од мониторингот

Параметрите за кои извештаите ќе бидат направени, согласно условите 4.1.2 од оваа дозвола, се наведени подолу.

Извештај	Фреквенција на извештајот	Датум на поднесување на извештајот
Годишен Извештај за Животна Средина (АЕР)	Годишно	До 31-ви март секоја година
Евиденција на инциденти	Како што се случуваат	Во рок од 5 (пет) дена од инцидентот.
Мониторинг на воздухот	2пати годишно	До 31-ви март секоја година
Додаток на цели и задачи за животна средина	На секои 7 години, со годишно ревидирање	3 (три) месеци пред започнување на развојот

