



REPUBLIKA E MAQEDONISË SË VERIUT

MINISTRIA E MJEDISIT JETËSOR DHE PLANIFIKIMIT
HAPËSINOR

**Projektligji për shpalljen e një pjese të Malit Sharr për park
kombëtar**

Shkup, Shkurt 2021

I. VLERSIMI I GJENDJES NË FUSHËN QË DUHET TË RREGULLOHET ME LIGJ DHE ARSYET PËR MIRATIMIN E LIGJIT

Në përputhje me nenin 92 paragrafi (1) i Ligjit për Mbrojtjen e Natyrës ("Gazeta Zyrtare e RM" Nr. 67 / 04,14 / 06, 84/07, 35/10, 47/11, 148/11, 59/12, 13/13, 163/13, 41/14, 146 / 15,39 / 16 dhe 113/18), Kategoria e zonës së mbrojtur - Parku kombëtar shpallet zonë e mbrojtur me ligj.

Duke marrë parasysh bukuritë natyrore specifike, florën dhe faunën e pasur dhe endemike, gjeodiversitetin, karakteristikat hidrologjike dhe vlerat e peizazhit, pamje piktoreske Mali i Sharrit plotëson kriteret për t'u shpallur zonë e mbrojtur e kategorisë II - Parku Kombëtar.

Për këtë qëllim, Ministria e Mjedisit Jetësor dhe Planifikimit Hapësinor (këtu e tutje: MMJPH) në kuadër të projektit GEF / UNEP: "Arritja e mbrojtjes së biodiversitetit duke krijuar dhe menaxhuar në mënyrë efektive zonat e mbrojtura dhe duke ruajtur biodiversitetin në planifikimin e përdorimit të tokës" (STAR 5) siguroi fonde për përgatitjen e një studimi për vlerësimin e Malit të Sharrit.

Sipas ligjit në dhjetor 2019 nga Instituti i Ekologjisë dhe Teknologjisë në Universitetin Shtetëror të Tetovës dhe Instituti i Biologjisë në Fakultetin e Shkencave të Natyrës dhe Matematikës në Universitetin "Shën. Kiril dhe Methodi", Shkup, është përgatitur një draft Studim për valorizimin e Malit të Sharrit.

Pas marrjes së Studimit të ndryshuar dhe plotësuar të Vlerësimit së bashku me Iniciativën e Proklamatës në Prill 2020, MMJPH paraqiti te Qeveria e Republikës së Maqedonisë së Veriut Informacion mbi nevojën për të deklaruar një pjesë të Malit Sharr - zonë të mbrojtur në kategorinë Park Kombëtar së bashku me një Projekt-Vendim për pranueshmërinë e propozimit për shpalljen e një pjese të Malit Sharr - zonë të mbrojtur në kategorinë e II - park kombëtar.

Qeveria e Republikës së Maqedonisë së Veriut në seancën e saj të dyzetë e nëntë, të mbajtur më 5 maj, 2020, miratoi Vendimin për pranueshmërinë e propozimit për shpalljen e një pjese të Malit Sharr- zonë të mbrojtur në kategorinë II - Parku Kombëtar (nr. 44-3707 / 1) dhe obligoi MMJPH-që të përgatisë aktin përfundimtar për shpalljen e një pjese të Malit Sharr një zonë të mbrojtur në kategorinë II - Parku Kombëtar.

II. OBJEKTIVAT, PARIMET DHE ZGJIDHJET THEMELORE

Qëllimi kryesor i kësaj zgjidhje ligjore është shpallja e një pjese të Malit Sharr zonë e mbrojtur e kategorisë së dytë - Park Kombëtar, për të siguruar mbrojtjen e bukurive dhe vlerave të jashtëzakonshme natyrore, diversitetit dhe pasurisë së biodiversitetit, gjeodiversitetit, veçorive hidrologjike, peizazheve, piktoreske dhe vlerat e tjera., si të mira me interes publik.

Në përputhje me parimet themelore të mbrojtjes së natyrës (parimi i shkallës së lartë të mbrojtjes, parimi i integritetit, parimi i zhvillimit të qëndrueshëm, parimi

i kujdesit, parimi i parandalimit, parimi i pagimit të përdoruesve, parimi i pjesëmarrjes së publikut dhe parimi i bashkëpunimit) Ligji përcakton këto qëllimet specifike::

- ruajtjen e gjendjes autentike të natyrës përmes mbrojtjes së vlerave natyrore,
- krijimin e kushteve më të favorshme për mirëmbajtjen, zhvillimin dhe promovimin e vlerave natyrore,
- parandalimin e veprimeve që mund të ndryshojnë drejtpërdrejt ose indirekt gjendjen e vlerave natyrore,
- mirëmbajtjen dhe menaxhimin e parkut kombëtar, me qëllim të mbrojtjes së natyrës përmes mbrojtjes së diversitetit biologjik dhe peizazhit dhe trashëgimisë natyrore, dhe
- rregullimin e qëndrimit të njeriut ndaj natyrës, në mënyrë që të ruhet gjendja autentike e parkut kombëtar.

Zgjidhja e ofruar nga ky ligj do të hedhë themelin për ruajtjen, promovimin dhe përdorimin e qëndrueshëm të burimeve natyrore për kërkime shkencore, kulturore, arsimore, turistike-rekreative dhe qëllime të tjera.

III. VLERËSIMI I PASOJEVE FINANCIARE NGA DRAFT LIGJI MBI BUXHETIN DHE MJETET E TJERA FINANCIARE PUBLIKE

Ligji, miratimi i të cilit është propozuar, përfshin detyrimin për të siguruar fonde për zbatimin e tij nga buxheti i Republikës së Maqedonisë së Veriut.

IV. VLERËSIMI I FONDEVE TË NEVOJSHME PËR ZBATIMIN E LIGJIT, MËNYRA E SIGURIMIT, TË DHËNAT QË TREGOJNË NËSE ZBATIMI I LIGJIT DO TË IMPONOJË DETYRIME FINANCIARE PËR SUBJEKTE TË CAKTUARA

Në përputhje me nenin 135 paragrafi (2) të Ligjit për Mbrojtjen e Natyrës, menaxhimi, mbikëqyrja dhe mbrojtja e parqeve nacionale kryhen nga institucionet publike.

Në përputhje me nenin 136 paragrafi (1) të të njëjtit ligj, për të kryer veprimtaritë e menaxhimit dhe mbrojtjes së parkut kombëtar, Qeveria themelon një institucion publik - Park Kombëtar.

Duke u nisur nga ky detyrim ligjor, Qeveria e Republikës së Maqedonisë së Veriut do të themelojë Institucionin Publik Parku Kombëtar - Mali Sharr dhe do të duhet të sigurojë fonde për institucionin publik Parku Kombëtar - Mali i Sharrit nga buxheti i shtetit, për të mundësuar funksionalizimin e institucionit publik në pjesën për sigurimin e stafit profesional, pajisjeve, automjeteve, mjediseve të akomodimit dhe mjeteve të tjera të nevojshme për kryerjen e detyrimeve që rrjedhin nga ky projektligj.

Projektligji për shpalljen për park kombëtar të një pjese të Malit Sharr

I. DISPOZITAT E PËRGJITHSHME

Neni 1

- (1) Për mbrojtjen e bukurive dhe vlerave të jashtëzakonshme natyrore, diversitetit dhe pasurisë së biodiversitetit, gjeodiversitetit, karakteristikave hidrologjike, peizazheve, piktoreske dhe vlerave të tjera, si të mira me interes publik, një pjesë e zonës së Malit Sharr shpallet zonë e mbrojtur e kategorisë së dytë - Park kombëtar.
- (2) Për të gjitha çështjet në lidhje me mbrojtjen, promovimin, menaxhimin, financimin dhe përdorimin e qëndrueshëm të parkut kombëtar, të cilat nuk janë të rregulluara me këtë ligj do të zbatohen dispozitat e Ligjit për Mbrojtjen e Natyrës dhe Ligjit për Mjedisin

Neni 2

Me shpalljen e një pjese të Malit të Sharrit si zonë e mbrojtur në kategorinë e parkut kombëtar, ajo fiton statusin e trashëgimisë natyrore.

Neni 3

Emri i zonës së mbrojtur është "Parku Kombëtar i Malit Sharr".

Neni 4

Shpallja e Parkut Kombëtar të Malit Sharr mundëson:

- ruajtjen e gjendjes autentike të natyrës përmes mbrojtjes së vlerave natyrore dhe vlerave të tjera;

- parandalimin e veprimeve që mund të shkaktojnë drejtpërdrejt ose indirekt prishjen e ekuilibrit natyror të ekosistemeve ose ndryshime në karakteristikat themelore dhe tiparet e Parkut Kombëtar të Malit Sharr;
- krijimin e kushteve më të favorshme për mbrojtjen, ruajtjen dhe promovimin e diversitetit biologjik dhe peizazhit dhe
- përdorimin e qëndrueshëm të burimeve natyrore në një mënyrë që nuk rrezikon mbijetesën e specieve dhe ekuilibrin e tyre natyror, dhe siguron qëllime të tyre kërkimore shkencore, kulturore, arsimore, turistike-rekreative dhe qëllime të tjera.

II. KUFIJT E SHËPRIRNDARJES

Neni 5

- (1) Kufiri i Parkut Kombëtar të Malit Sharr në jugperëndim, fillon nga maja Mali i Vogël (Mala Planina) ndjek kufirin e Parkut Kombëtar Mavrova në një drejtim veriperëndimor, dhe pastaj në pjesën perëndimore, veriperëndimore, veriore dhe verilindore ndjek kufijtë kombëtarë, deri në verilindje të majës Boglac. ku një rrjedhë e paqëndrueshme kalon kufirin shtetëror, afër fshatrave Kodralji dhe Globoçicë, në Kosovë. Nga këtu, deri në fshatin Xhepçiste, kufiri ka një drejtim të përgjithshëm jugperëndimor, së pari duke kaluar nëpër luginën e thatë në veri të majës Boglac, zbrit në përroin Përoi i Shpatit, e pret atë dhe ngjitet në kurriz në 1000 metra mbi nivelin e detit. Pastaj ndjek izohipsat, deri në rrugën pyjore, mbi lartësinë Popov Duo, deri në Kalugjer, mbi Rogaçevë. Pastaj ngjitet në 1000 metra mbi nivelin e detit dhe ndjek izohipsin deri në rrugën pyjore në perëndim të Rogaçevës, përgjatë së cilës ngjitet në 1100 metra mbi nivelin e detit, dhe pastaj zbrit përgjatë luginës së thatë në Staro Sellë, në 920 metra mbi nivelin e detit. Nga atje vazhdon përgjatë rrugës pyjore dhe para Lokalitetit Cerje zbrit përgjatë kurrizit në drejtim të fshatit Vratnicë, në 740 metra mbi nivelin e detit. Kufiri shkon mbi fshat, kalon direkt mbi kishën e Shën Petkës (Sveta Petkës) dhe pastaj shkon përsëri mbi fshat, në një lartësi prej 760 deri 770 metra mbi nivelin e detit. Në të njëjtën lartësi, kufiri e rrethon edhe fshatin Belovishte në anën verilindore, dhe në kufirin perëndimor zbrit në rrugën kryesore dhe e ndjek deri në 650 metra mbi nivelin e detit, pastaj në fshatin Odrin, ai ngrihet përsëri mbi fshat, në vend deri në 750 metra Në anën perëndimore të Odrin, kufiri zbrit në rrugën kryesore dhe e ndjek atë deri në 600 metra mbi nivelin e detit, dhe më pas ndjek izohipsat deri në lumin Gabrovica, pas së cilës ai ngjitet në 650 metra mbi nivelin e detit ndjek pastaj izohipsin, pastaj zbrit në fshatin Dobroshte dhe ndjek kufijtë e sipërm të tij, pas izohipsave prej 600 metrash

mbi nivelin e detit. Duke ndjekur të njëjtin izohips, kufiri kalon mbi fshatrat Glogë, Tearcë dhe Slatinë, deri në fshat Leshok, ku kufiri ngrihet në 650 metra mbi nivelin e detit dhe kalon mbi manastirin e Shën Athanasi dhe Manastiri i Vjetër. Këtu kufiri kalon lumin Leshoçkë dhe zbret përgjatë një lugine të thatë në perëndim të Leshokut në 550 metra mbi nivelin e detit, pas së cilës ndjek këtë izohip mbi fshatin Neproshtenë, pas së cilës zbret në 500 metra mbi nivelin e detit. dhe ndjek këtë izohips midis Jedoarcës dhe Xhepçistës. Pastaj kufiri kalon mbi Xhepçishtë dhe Porroj, kalon lumin Bërza Voda dhe ngjitet paralel me të 150 metra në perëndim në një drejtim verior. Një kilometër në jug të Germos, kufiri kalon lumin Bërza Voda në verilindje dhe ngjitet në 1200 metra mbi nivelin e detit. përgjatë luginës së thatë, në lokalitetin Shulon. Pastaj në një shteg këmbësorësh ngjitesh në 1300 metra mbi nivelin e detit. duke ndjekur kreshtën, pastaj shkon përgjatë izohipsit në një drejtim perëndimor, deri në lumin Bërza Voda. Pastaj midis lokaliteteve Krusha dhe Sunjare, kufiri ngjitet në luginat e thata deri në 1550 metra mbi nivelin e detit, ndjek izohipsën, përgjatë kreshtës fillon të ngjitet në lokalitetin Orlica, deri në lartësinë 1722 në lokalitetin Planinicë. Nga këtu, përgjatë luginës, pastaj përgjatë një rrjedhe jo të përhershme, kufiri zbret në rrugën mbi fshatin Selcë, rrethon fshatin deri në lumin Pena(Shkumbin), i cili e ndjek atë 200 metra në lindje, deri në 700 metra mbi nivelin e detit, përgjatë luginës zbret në Shkumbin, e kalon atë në 610 metra mbi nivelin e detit, ngjitet 700 metra në anën perëndimore të lumit, shkon mbi Teqenë e Shipkovës, ndjek izohipët nga 850 metra deri në Shipkovicë, pasi një përrua jo i përhershme afër Shipkovicës ngrihet në 900 metra mbi nivel të detit, ndjek izohipët përreth Shipkovicës, deri në një përrua në veri të Shipkovicës, pas së cilës ngrihet në 1400 metra mbi nivelin e detit. Ndjek izohipsin në jug për në rrugën për në Kodrën e Diellit, pastaj ndjek rrugën për në lokalitetin Gollgota, ku nga 1630 metra mbi nivelin e detit, ajo zbret përgjatë një kurrizi në një drejtim jugor në një rrjedhë, i cili e ndjek atë në një derdhej të një rrjedhe jo të përhershme, në jugperëndim nga fshati Lisec. Pastaj ndjek rrjedhën e paqëndrueshme, në drejtim perëndimor, deri në lokalitetin Kangara, në 1550 metra mbi nivelin e detit, nga ku fillon të zbres përgjatë kreshtës, kalon në perëndim nga Gorno Palçishte(Pallçishtë e Epërme), në Palçishka Reka, e cila e ndjek atë pak poshtë rrjedhës, pastaj ndjek degën e tij - një rrjedhë e pa ndalur në një rrugë pyjore midis vendeve Uica dhe Glog. Pastaj kufiri ndjek rrugën pyjore në drejtim perëndimor, mbi fshatrat Jelovjane, Urviç dhe Novo Sellë, deri në Velika Reka (lumi i Madh), përgjatë së cilës ai zbret në një drejtim jugor dhe vazhdon të zbres përgjatë bashkimit të lumit Bogovinjska, deri në 700 metra mbi nivelin e detit , poshtë fshatit Selce-Keç, i ndjekur nga një degë - një përrua jo e përhershme në një drejtim në

jugperëndim. Pastaj, përgjatë një kreshte, ngjitet në një rrugë pyjore në 1330 metra mbi nivelin e detit, e ndjek duke kaluar nën lartësinë e Kameni Çanak, mbi Liqenin e Gradeço, kalon midis lokaliteteve Gorni dhe Donji Zabel, mbi fshatin Lomnicë, deri në lokalitetin Tërta, ku 1320 metra mbi nivelin e detit, fillon të zbresë në drejtim të jugut deri në 1000 m, përgjatë kurrizit, pastaj ndjek izohipsën në një lartësi prej 1003 m mbi nivelin e detit, pastaj përgjatë një kreshte tjetër zbret në grykën e lumit Matene në Mazraçë. Kalon Mazraçën, përgjatë një degë - një rrjedhë jo e përhershme ngjitet deri në 900 metra mbi nivelin e detit, përgjatë një përrroske ngjitet në një drejtim jugperëndimor deri në rrugën pyjore në lokalitetin Čern Kamen, në 1350 metra mbi nivelin e detit. Pastaj kufiri ndjek rrugën në drejtim të juglindjes, deri në fshatin Pozharan, vazhdon përgjatë rrugës anësore për në lokalitetin Dolni Proshlovec dhe ndjek drejtimin jugperëndimor, përgjatë kreshtës, deri në rrugën pyjore në lokalitetin Pylli i Vrapçishtes, në 1290 metra mbi nivelin e detit ndjek rrugën pyjore në drejtimin jugor, deri në Dolno Jelovce. Pastaj kufiri zbret përgjatë një kurrizi në drejtim të juglindjes, nga 1290 në 1050 metra mbi nivelin e detit, duke anashkaluar fshatin nga perëndimi, pastaj nga ana jugore, kur kufiri vazhdon të zbresë në drejtim të lindjes, përgjatë një kurrizi, përgjatë një rrjedhë jo të përhershme, në drejtim mbi fshatin Leshnicë. Pastaj kufiri lëviz në një drejtim juglindor, në perëndim të fshatit Leshnicë, paralel dhe në perëndim të lumit, deri në 620 metra mbi nivelin e detit, kur kufiri fillon të ngjitet, në një drejtim perëndimor, duke ndjekur kreshtën për në rrugë. Pastaj kufiri ndjek rrugën për në një lartësi prej 895 metra mbi nivelin e detit dhe përgjatë kreshtës ajo zbret në lumin Jelovjanska, ngjitet pak përgjatë lumit dhe vazhdon përgjatë një rryme jo të përhershme që të çon mbi fshatin Peçkovë, përmes një lartësie prej 1186 metra mbi nivelin e detit deri në kanal. Nga atje, kufiri zbret në drejtim të jugut, përgjatë një kreshte, deri në majën e Gragorit, duke lëvizur në perëndim nga fshati Peçkovë, duke bërë një kthesë, në drejtimin lindor, në jug deri në vetë fshatin, duke u bashkuar me rrugën për një kohë të shkurtër, deri në 900 metra mbi nivelin e detit ndjek izohipsin në drejtimin juglindor nga Gragor, zbret në drejtim të jugut përgjatë një lugine të thatë deri në lumin Vrutočka, mbi hidrocentralin dhe mbi fshatin Vrutok. Kalon lumin Vrutočka, vazhdon në një rrugë pyjore dhe shkon paralel me lumin, deri në 850 metra mbi nivelin e detit, ngjitet deri në 1150 metra mbi nivelin e detit në një kreshtë. në një rrugë tjetër pyjore, e cila shkon paralelisht me kanalën e ujit, e ndjek atë deri në jug nga fshati Toljane, pas së cilës shkon përgjatë kreshtës, në drejtimin veriperëndim dhe veri, deri në 1600 metra mbi nivelin e detit, duke rrethuar Toljanin nga perëndimi . Pastaj kufiri ndjek izohipsin prej 1600 metra mbi nivelin e detit. në drejtimin

perëndimor, deri në lokalitetin Sotka, ku pas luginës së thatë kufiri fillon të ngjitet në drejtim perëndimor deri në lartësinë e qafës 1741 metra mbi nivelin e detit, përgjatë kreshtës, në drejtimin jugor deri në majën Mala Planina (Mali i Vogël), ku është kufiri i Parkut Kombëtar Mavrova.

- (2) Sipërfaqja e përgjithshme e Parkut Kombëtar të Malit Sharr është 54,215 hektarë.
- (3) Kufijtë e jashtëm të Parkut Kombëtar të Malit Sharr janë treguar në Figurën 1, dhënë në Aneksin, i cili është një pjesë integrale e këtij ligji

II. REGJIMI MBROJTËS

Neni 6

- (1) Në Parkun Kombëtar të Malit Sharr janë vendosur zonat e mëposhtme::

- Zona e rreptë e mbrojtjes,
- Zona e menaxhimit aktiv,
- Zona për përdorim të qëndrueshëm dhe
- Rripi mbrojtës.

- (2) Zonat e përmendura në paragrafin (1) të këtij neni tregohen në figurën 2 dhënë në shtojcën e këtij ligji.

Neni 7

(1) Zona e rreptë e mbrojtjes është pjesë e Parkut Kombëtar të Malit Sharr me interesin më të lartë në mbrojtje, e cila karakterizohet nga karakteristikat origjinale, të pandryshuara të ekosistemeve ose ka shumë pak ndryshime si rezultat i praktikave tradicionale të menaxhimit.

(2) Zona për mbrojtje të rreptë është një tërësi integrale që mbulon pjesët më të larta të Malit të Sharrit që kufizohen me Republikën e Kosovës, dmth. Parku Kombëtar i Sharrit në Kosovë. Në këtë zonë janë:

- ekosistemet dhe habitatet më të rëndësishme: liqene akullnajore, toka torfe, kullota malore të larta, kodra alpine, boronicë, bredh dhe kodra Empetrum, si dhe kufiri i sipërm i ekosistemeve pyjore subalpine,
- ekosistemet më të rëndësishme pyjore në lokalitetin Lesnička Shuma (Mali i Lesnicës) dhe në rrjedhën e sipërme të lumit Mazdraçë,
- zona të rëndësishme dhe shumica e specieve të rëndësishme, veçanërisht të bimëve vaskulare, diatomeve, fluturave ditore, etj.

(3) Zona për mbrojtje të rreptë në anën veriore mbulon plotësisht lokalitetin Luboten, dhe së bashku me kufirin veriperëndimor, perëndimor dhe jugperëndimor

përcaktohet nga kufiri kombëtar, deri në lokalitetin Mal Čern Kamen në jug. Në kufirin jugperëndimor është vendosur rripi mbrojtës rripi i jashtëm i mbrojtjes, i cili përcakton kufirin e jashtëm të zonës dhe është i kufizuar nga Parku Kombëtar Mavrovë. Në verilindje, lindje dhe juglindje, zona e rreptë e mbrojtjes është pothuajse plotësisht e kufizuar nga kufiri i zonës aktive të menaxhimit. Në këtë pjesë të kufirit, duke filluar nga jugu ekstrem, ajo lëviz dhe mbulon pjesën më të madhe të lokalitetit Kuçi Baba, pastaj vazhdon në jug deri në brezin e brendshëm mbrojtës "Mazdraça" në 1350 metra mbi nivelin e detit dhe lëviz përgjatë brezit në perëndim, dhe pastaj përgjatë rrjedhës së Mazdracës në 1560 metra mbi nivelin e detit. Vazhdon në verilindje dhe veriperëndim mbi brezin pyjor, kështu që pas kalimit të lumit Tiha Voda, kufiri vazhdon në drejtim të verilindjes, përmes kullotave të larta malore në 1700-1900 metra mbi nivelin e detit, kalon nën Liqenin e Zi, dhe pastaj në veri përcaktohet nga rrjedha në Bristavečki Izvori, ajo mbulon lokalitetet Čern Kamen, Baravicë dhe Skala e Jezerit, ku vazhdon në drejtimin perëndimor dhe lindor, duke shmangur Liqenin Bogovinje, i cili është pjesë e zonës për menaxhim aktiv. Pastaj kufiri vazhdon në veri, duke mbuluar lokalitetet Mala dhe Velika Smreka, duke lënë jashtë Karabunarin që është në zonën e menaxhimit aktiv, pastaj kalon përmes lokalitetit Kazane, pastaj shtrihet në verilindje, pastaj në Plat, duke mbyllur lokalitetin Kazana dhe një pjesë e malit Ceripashina. Pastaj lëviz përgjatë kreshtës, deri në majën e Platit, pastaj në verilindje, përsëri përgjatë kreshtës deri në 1640 metra mbi nivelin e detit. deri në 1400 metra mbi nivelin e detit, ku kufiri përcaktohet për të mbuluar ekosistemet pyjore më të rëndësishme në Pyllin e Leshniçkës. Pastaj kufiri lëviz në një drejtim perëndimor, mbulon lokalitetin Kozaricë, lë Livade Gata dhe lëviz përgjatë izohipave prej 1500 metrash mbi nivelin e detit në jugperëndim, deri në Brezin e Mbrojtjes së Brendshme - "Dolna Leshnica" (e cila vendoset në tubacionin e Hidrocentralit të Vogël 84 në Shkumbin), ku ngrihet në 1550 metra mbi nivelin e detit. dhe shkon paralel me të, deri në Dolna Lesnicë, e cila është pjesërisht në zonën e mbrojtjes së rreptë. Pastaj kufiri vazhdon në veri, përgjatë rrugës për në Bozovcë, deri në Babasanicë, i cili pjesërisht hyn në zonën e mbrojtjes së rreptë, pastaj kufiri vazhdon në perëndim, pastaj në veri, mbulon lokalitetin Sorupa, pastaj vazhdon në verilindje, duke lënë lokalitetin Gajrina, e cila është në zonën për mbrojtje të rreptë, kalon mbi zonën e mbrojtjes së brendshme - "Ujësjellësi" për ujësjellësin e Tetovës, mbulon vendet Stërگا, Udon dhe Gjerovicë, dhe anashkalon vendet Selishta, Rudina dhe Rafsha, të cilat janë në zonën për menaxhim aktiv. Kufiri pastaj vazhdon në veri për në Guri i Gjibres, pastaj në perëndim mbi brezin pyjor, duke mbuluar vendet e Strunga, Guri i Gjat dhe pjesërisht Sholanj dhe Gorgojs, duke lënë Lugi i Kulës dhe Malli i Baçelles që janë në zonën aktive të menaxhimit. Pastaj kufiri vazhdon në veri, pastaj në lindje, përsëri mbi brezin pyjor, duke mbuluar lokalitetin Sheliçe, duke lëvizur rreth 2000 metra mbi nivelin e detit, deri në lokalitetin Golem Kamen i cili është në zonën e menaxhimit aktiv, duke mbuluar Kuçibeg. Pastaj vazhdon në verilindje, duke

mbuluar vendet Golema Ravan dhe Serdaricë, duke lënë jashtë Hoxhina Livada, e cila është në zonën aktive të menaxhimit. Pastaj kufiri vazhdon në lindje, jug dhe verilindje, duke mbuluar lokalitetin Rokopec, dhe zbret në 1850 metra mbi nivelin e detit. në jug, pastaj në juglindje dhe verilindje, duke përfshirë lokalitetin Ploç dhe majën Vërçik, duke lënë jashtë lokalitetet Orlovec, Cërven Kamen dhe Bërza Voda të cilat janë në zonën e menaxhimit aktiv. Pastaj kufiri lëviz mbi brezin e Shim, në veriperëndim, kalon Leshniçka Rekën, pastaj në verilindje, dhe përsëri në veriperëndim, duke mbuluar lokalitetin Kuçi Baba, duke lënë jashtë lokalitetet Osoj, Strugë, Tri Vode dhe Smik të cilat janë në zonën e menaxhimit aktiv. Kufiri vazhdon mbi brezin pyjor në lindje, kalon përmes Bistricës dhe Çaushiçka Rekës në lokalitetin Staro Baçilo, duke mbuluar Çaushicën dhe Çaushiçko Baçilo, duke lënë jashtë Çamin. Pastaj ngjitet në veri në Dobroski Vërv, kalon nga Kara Bunari dhe Ezerska Reka, pastaj vazhdon në drejtimin e përgjithshëm në verilindje për të lëvizur në 1900-1950 metra mbi nivelin e detit. në Odranska Reka, duke mbuluar lokalitetet Kamenica, Qerimovo Bacilo, Kuçinaglet dhe maja e Bajrakut, duke lënë Kraishtën, Karpe dhe Meçkin Shibak në zonën aktive të menaxhimit. Pastaj kufiri zbret përgjatë lumit Oranka në 1600 metra mbi nivelin e detit, pastaj ngjitet përsëri në veri, në lokalitetin Stërge, pastaj vazhdon në verilindje, kalon Livadiçka Reka dhe kalon mbi Vratniçki Baçila, duke përfshirë Malin Belovishka dhe Vratnicka Livadica, duke lënë jashtë Sama Bukva dhe Kamçe, të cilët janë në zonën aktive të menaxhimit. Pastaj kufiri vazhdon në veri, duke mbuluar vendet Zanoga dhe Gradska Livadica, kalon Lubotenska Reka(lumi i Lubotenit) dhe kalon mbi Shtëpinë e Alpinizmit Luboten, dhe mbi vendet Zhandarski Buki dhe Qafa e Kapit, deri në kufirin shtetëror, në 2050 metra mbi nivelin e detit në lokalitetin Lak i Zanogës, në lindje të Ljuboten.,

(4) Sipërfaqja e përgjithshme e zonës së mbrojtjes së rreptë të Parkut Kombëtar të Malit Sharr është 17,978 hektarë ose 33,16% e sipërfaqes së përgjithshme të parkut.

(5) Në zonën e mbrojtjes së rreptë, është e ndaluar të kryhen aktivitete që rrezikojnë origjinalitetin e natyrës dhe prishin ekuilibrin natyror.

(6) Për të ruajtur karakteristikat e zonës për mbrojtje të rreptë, Institucioni Publik Parku Kombëtar i Malit Sharr nga neni 11 i këtij ligji është i detyruar të sigurojë monitorim të vazhdueshëm.

(7) Në zonën për mbrojtje të rreptë, aktivitetet kërkimore shkencore lejohen nëse nuk janë në kundërshtim me qëllimet kryesore të mbrojtjes së zonës, pasi të keni marrë më parë lejen nga organi i administratës shtetërore përgjegjës për kryerjen e veprimtarive në fushën e mbrojtjes së natyrës në bashkëpunim me Institucionin Publik Parku Kombëtar - Mali Sharr, në përputhje me Ligjin për Mbrojtjen e Natyrës.

Neni 8

(1) Zona aktive e menaxhimit është një zonë me interes të lartë për mbrojtje, në të cilën nevojiten ndërhyrje në menaxhim për të rikuperuar, rigjallëruar ose rehabilituar habitatet, ekosistemet dhe elementë të tjerë të peizazhit.

(2) Zona aktive e menaxhimit mbulon shumicën e ekosistemeve të rëndësishme pyjore të Mali Sharr, kryesisht pyjet e ruajtura të ahut, bredhit dhe ose pyjeve të përziera të specieve me gjelbërim të përherëshëm dhe gjetherënës, si dhe pyje gështenjash dhe disa përbërje pyjore refugjiale.

(3) Zona aktive e menaxhimit përbëhet nga katër lokalitete me sipërfaqet e mëposhtme: edhe atë:

- Zona e Menaxhimit Aktiv „Sharra“,
- Zona e Menaxhimit Aktiv "Kukudarka “,
- Zona e Menaxhimit Aktiv "Leshnica “,
- Zona e Menaxhimit Aktiv "Vërtok “.

(4) Zona aktive e menaxhimit "Shara" me një sipërfaqe prej 22,338 hektarë mbulon pjesën më të madhe të zonës aktive të menaxhimit dhe karakterizohet nga prania e ekosistemeve pyjore më të rëndësishme (pyje ahu të ruajtura, bredh, , gështenja të zbutura dhe pyje refugial me *Ostrya* në luginat e lumenjve). Kjo zonë aktive e menaxhimit është e kufizuar në një zonë të rreptë mbrojtjeje në të gjithë pjesën perëndimore të kufirit. Në veri, ajo vazhdon nga lokaliteti i Laki i Zanoges në lindje në një lartësi prej 1166 metra mbi nivelin e detit, duke përfshirë lokalitetin e Guri i Shpum. Në kufirin jugperëndimor, zona për menaxhim aktiv përcakton kufirin e jashtëm, por në mënyrë të ngjashme me zonën për mbrojtje të rreptë, një brez mbrojtës vendoset drejt kufirit me PK Mavrovë. Kufiri përfundon me pikën më jugore të PK, në majën e Mala Planinës, ku mbaron zona e mbrojtjes, dhe në të gjithë pjesën e mbetur të kufirit të zonës aktive të menaxhimit, në kufirin e saj juglindor dhe lindor, ai është i kufizuar nga zona për përdorim të qëndrueshëm. Ekzistojnë disa përjashtime të vogla, ku zona e kontrollit aktiv ka kontakt, është e kufizuar ose e ndërprerë nga rripat e sigurisë. Duke filluar nga jugu ekstrem i parkut kombëtar, kufiri i zonës aktive të menaxhimit vazhdon në veri, mbi brezin pyjor në lokalitetin Sotka, dhe në lindje, mbi burimet e lumit Melca, që mbulon lokalitetin Dolne Kolibe, kalon përgjatë kurrizit të lokalitetit Ostrilka, dhe zbret përgjatë kreshtës poshtë lokalitetit Orlov Kamen, deri në hidro sistemin Sharski Vodi, përgjatë të cilit vazhdon në perëndim-veriperëndim. Vazhdon në lumin Vrutočka, i cili e ndjek atë derisa të arrijë brezin pyjor, i cili më pas e ndjek atë në veri dhe lindje, duke përfshirë vendet e Jurishko Grobje dhe Dolga Livada në zonën e menaxhimit aktiv. Për më tepër, ajo kalon mbi Stara Korija, kryqëzon sistemin hidrik Sharski Vodi dhe brezin e mbrojtjes së brendshme - "Dolna Leshnica" dhe zbret në lumin Jelovjanska, dhe në drejtimin verior ngjitet poshtë Sharski Vodi.

Vazhdon në perëndim, paralel me Sharski Vodi, dhe poshtë Gorno Jelovce, pastaj lëviz përgjatë lumit Jelovjanska, deri në fund të zonës së mbrojtjes së brendshme "Gorno Jelovce". Pastaj vazhdon në veri dhe lindje dhe mbulon lokalitetet Staro Selo dhe Stani i Baltes, pastaj në veri ndjek lumin Melac, në lindje lëviz mbi brezin pyjor, pastaj në jug dhe lindje mbulon lokalitetet Siljanski Kamen dhe ilinica, dhe lë anash Petkovi. Mlaki dhe Oko, të cilat janë në zonën e përdorimit të qëndrueshëm. Pastaj lëviz në veri në 1450-1550 metra mbi nivelin e detit, kalon nëpër Karamanicë, pastaj vazhdon në veriperëndim, përmes vendeve të Opal Murgoec dhe Karpa. Kufiri vazhdon në veri, përmes lokaliteteve Xhokleme dhe Proshovska Korija, kalon midis Gorna dhe Dolna Lokva, duke lënë Cërna Kamen dhe Kodra e Madhe, të cilat janë në zonën për përdorim të qëndrueshëm dhe përfshin Zenkesov Grob, kryqëzon të dy skajet e hidro sistemit Ujërat e Sharrit, brezi i mbrojtjes së brendshme "Mazdraça" dhe lumi Mazdraça, lë anash lokalitetin Matene dhe prenë lumin Matene në 1580 metra mbi nivelin e detit. Vazhdon në lindje, mbi Gorni Zabel dhe Argaçi, pastaj në veri mbi Vlage, pastaj në veriperëndim kalon lumin Mazelas në 1700 metra mbi nivelin e detit. Vazhdon në verilindje, pastaj në veriperëndim, duke lënë Gura e Arushes, Shturnica dhe Slap të cilat janë në zonën për përdorim të qëndrueshëm dhe përfshijnë Selsko Kamenjane, Lak i Gjat dhe Javorica. Pastaj, vazhdon në lindje përmes Slapska Reka, mbulon urdesharke, kalon mbi Dolgi Nivi, përmes Bunovec dhe mbi Uroshev Kamen. Pastaj në veri kryqëzohet Siniçka dhe Voishanska Reka, dhe lokaliteti Cërn Kamen, pastaj në veriperëndim kalon përmes lumit Bela Voda, lokalitetet Draça dhe Vakuf, pastaj përmes copëzës Reka në 1700 metra mbi nivelin e detit (në zonën për përdorim të qëndrueshëm), kështu që mbulon Bobinova Stena, por shmang ashensorët e skive dhe terrenet e Kodrës së Diellit, duke lëvizur kufirin në veriperëndim deri në 2400 metra mbi nivelin e detit, dhe pastaj në lindje. Pastaj lëviz në verilindje dhe kalon dy herë sistemin e furnizimit me ujë të Tetovës (rrip mbrojtës i brendshëm "Ujësjellësi ") , pastaj në veri kalon mbi Slana Bara, kalon Studena Rekën dhe mbulon Jelaçki Cërn Vërv dhe zbret në Shkumbin, afër Brodecit. Pastaj lëviz përgjatë Shkumbinit në perëndim, pastaj në jug përgjatë lumit Përzhina dhe Lumi i Çarkit, duke prerë brezin e brendshëm të mbrojtjes "Ujësjellësi". Pastaj ajo largohet nga Vardishte, duke lëvizur në veri, pret përsëri rripin e brendshëm të mbrojtjes "Ujësjellësi", kalon përmes Qafa e Bajramit dhe mbulon Gurin e Shipes, zbret në Shkumbin dhe e ndjek në jug-perëndim. Kalon përsëri në sistemin e furnizimit me ujë, afër Bozovces, pastaj ngjitet mbi Shkumbin, në 1400 metra mbi nivelin e detit drejt Kozaricës dhe kthehet përsëri në Shkumbin përmes Livade Gata, pastaj kryqëzon rripin e brendshëm të mbrojtjes "Rafsha" dhe rripin e brendshëm të mbrojtjes - "Dolna Leshnica" dhe kalon lumin Skakalos. Më tej kufiri lëviz në verilindje, duke kaluar përsëri përmes Skakalos, dhe lumi Përroi i Isakut, kalon përmes sistemit të furnizimit me ujë për Tetovë afër Selishtës, kalon përmes Rudina dhe Bozovce, dhe midis Rafsha (zona aktive e menaxhimit) dhe Probozovce e Epër (zonë për përdorim të qëndrueshëm)) Pastaj lëviz në veriperëndim, mbi

Veshala, pastaj në veri përtej lumit Karanikolos dhe perëndim, mbi Maçishta dhe Koshica, duke përfshirë Katz e Epër, Lugi i Kulas, Mali dhe Baçeles dhe Sholani i Gorgojs... Pastaj kufiri lëviz në veriperëndim dhe mbulon Guri i Epër dhe Golem Kamen, dhe kalon mbi Kodra e Brevit, Gornovica dhe Karakol, kalon përmes lumit Dojranska, mbi Vejce, në drejtim të lindjes, pastaj zbret në një drejtim në jugperëndim, mbi Vejce, nëpër lumin Kupinica, pastaj pas izohipsave prej 1200 metrash mbi nivelin e detit. Pastaj në drejtim juglindor dhe verilindor përfshin lokalitetet Orlovec dhe Dunin Kamen kalon në lindje përmes Dëllg Kamen dhe Kraishte përfshin Drenicën kalon nëpër Papratnik dhe Koshtanë mbi fshatin Varvara. Pastaj lëviz në veri, mbi rrugën për në fshat Brezno, në lindje deri në lumin Bistrica, pastaj në veriperëndim përgjatë Bisticëc deri në 985 metra mbi nivelin e detit. Pastaj lëviz në lindje mbi Pejë, Krusha dhe Reshetka deri te lumi Ponika mbi Dobrisht, pastaj në veri përfshin Rajkova Tumbën, kalon nëpër lumin Gabrovnica Brezin e Mbrojtjes së Brendshme–„Gabrovnice“ dhe rrugën për në Rripin e Brendshëm Mbrojtës - "Përvce", kalon midis fshatrave Odri dhe Përvce dhe vazhdon në veriperëndim përgjatë lumit Odranska deri në 1790 metra mbi nivelin e detit. Pastaj zbret në juglindje, pastaj lëviz në verilindje, mbi fshatin Belovishte, përmes lokalitetit Klagje, mbi fshatin Vratnicë, deri në Staro Selo. Pastaj lëviz në perëndim, duke mbuluar Cerjen dhe Senokos, mbi Prisoj, pastaj pak në jug, pastaj në veri, duke përfshirë Orteac përmes Përmlika, pastaj në lindje përmes Shopko, Kukudarka dhe Mala Kukudarka, sipër fshatit Rogaçevo, pastaj në veri, përmes Beli Kamen, përtej dhe përgjatë lumit Përroi i Shpatit, mbi lokalitetet Ledine dhe Kodra e Bunarit, deri në Guri i Shpum, në kufirin shtetëror.

(5) Zona e menaxhimit aktiv – Kukudarka ”me një sipërfaqe prej 8 hektarësh, ndodhet në masivin Luboten, dhe kufiri i tij përcaktohet si një brez me gjerësi prej 60-140 metra rreth një përroi jo të përhershëm mbi f. Rogaçevo, në një lartësi prej 1135 - 1405 metra. Kjo zonë përfshin pyjet e ruajtura të ahut në një luginë të ngushtë të thatë në një sipërfaqe prej guri gëlqeror. Ai përmban specie endogjene, të tilla si Winklerites fodori.

(6) Zona e menaxhimit aktiv "Leshnica" me një sipërfaqe prej 60 hektarësh afër f. Leshnicë (rajoni i Gostivarit) përhapet në një zonë të vendosur në buzë të kufijve të malit PK Mali Sharr, dhe ndahet nga një rrip i hollë nga zona për përdorim të qëndrueshëm, në anën veriore, lindore dhe jugore. Kjo zonë ndodhet në jug të f. Leshnicë, dhe kufiri verior ndodhet paralel me lumin Leshnička, 35-60 metra larg tij. Kjo zonë për menaxhim aktiv shtrihet në një lartësi prej 630 deri 900 metra, dhe në anën jugperëndimore kufizohet nga lokaliteti Ramnishtë, i cili është pjesë e zonës për përdorim të qëndrueshëm. Pyjet e gështenjës janë të vendosura në këtë zonë.

(7) Zona për menaxhim aktiv - "Vërtok" me një sipërfaqe prej 14 hektarësh ndodhet mbi f. Vërtok (rajoni i Gostivarit), në lindje dhe poshtë majës Gragor, në juglindje të

fshatit. Peçkovë dhe në veri të lumit “Vrutoçka Reka”. Kjo zonë aktive e menaxhimit shtrihet në një lartësi prej 800-1000 metrash. Kufiri lindor, perëndimor dhe veriperëndimor i kësaj zone është ngjitur me kufirin e Parkut Kombëtar Mali Sharr, të ndarë nga një rrip i hollë nga zona për përdorim të qëndrueshëm, ndërsa anët jugperëndimore dhe jugore të kufirit përcaktohen nga shkëmbinjtë e vendosur midis Gragorit dhe “Vrutoçka Reka”.

(3) Zona aktive e menaxhimit përfshinë një sipërfaqe totale prej **22,420** hektarësh ose **41.35%** të sipërfaqes totale të parkut.

(4) Në zonën aktive të menaxhimit, Institucioni Publik - Parku Kombëtar i Malit Sharr mund të kryejë aktivitete menaxhuese në lidhje me manipulimin e habitateve dhe specieve.

(5) Në zonën e menaxhimit aktiv lejohet të zbatohen aktivitete që nuk kanë një ndikim negativ në qëllimin kryesor të mbrojtjes së Malit Kombëtar të Sharrit siç është ekoturizmi dhe bujqësia tradicionale e gjerë dhe aktivitetet që lejohen sipas Planit të Menaxhimit të Parkut Kombëtar të Malit Sharr.

Neni 9

(1) Zona për përdorim të qëndrueshëm është një pjesë e zonës së mbrojtur që nuk ka vlera të larta për mbrojtje, e cila përfshin objektet e infrastrukturës, vendet e trashëgimisë kulturore, llojet e plantacioneve pyjore që nuk janë tipike për zonën, si dhe vendbanimet me tokën bujqësore përreth..

(2) Kufiri i zonës për përdorim të qëndrueshëm fillon në pikën më jugore të parkut kombëtar dhe vazhdimisht ndjek kufirin e zonës për menaxhim aktiv deri në brezin mbrojtës të qendrës për skijim Kodra e Diellit. Nga kjo pikë vazhdon përgjatë kufirit lindor të rrypit mbrojtës deri në vendin Stana Bara ku vazhdon vazhdimisht deri në kufirin shtetëror në pjesën veriperëndimore nga ku vazhdon të ndjek kufirin e parkut kombëtar deri në pikën më jugore të fillimit.

(3) Zona për përdorim të qëndrueshëm përfshinë një sipërfaqe prej 13 805 hektarësh ose 22.02% të sipërfaqes totale të parkut.

(4) Në zonën për përdorim të qëndrueshëm në përputhje me Planin e Menaxhimit të Parkut Kombëtar të Malit Sharr, parashikohen masa dhe ndërhyrje për të përmirësuar karakteristikat e natyrës

Neni 10

(1) Në kuadër të Parkut Kombëtar të Malit Sharr vendoset një rrip mbrojtës i brendshëm. Ai vendoset rreth qendrës së skijimit të Kodrës së Diellit dhe fillon nga maja e Antenit në 2531 metra l.m. shkurtimisht lëviz përgjatë kreshtës drejt Çeripashinës dhe në drejtimin jugor dhe nga 2450 metra l.m.. në drejtimin verior zbret deri në rrugën që të çon nga Kodra e Diellit deri në Leshnicë të Poshtme dhe pastaj kthehet në verilindje në majën më të lartë në lokalitetin Guri dhe Brezit në 2002 metra l.m. Nga kjo pikë ajo vazhdon të zbresë në lindje deri në lartësi prej 1850 metra l.m. dhe ndjek izohipsat mbi shtëpizën malore Jelak nga ku ngjitet në 1950 metra l.m. deri në vendin ku bashkohet përsëri në rrugën për në Kodrën e Diellit dhe nga ai vend përgjatë kreshtës ndjek kufirin e sipërm të pyllit dhe zbret në 1650 metra l.m. Nga ky vend kufiri lëviz në drejtim të juglindjes për në lokalitetin Përzalj, e ndjek rrugën pyjore e cila bashkohet me rrugën kryesore të asfaltuar Tetovë-Kodra e Diellit në 1550 metra l.m. dhe më pas ndjek rrugën për në Kodrën e Diellit deri në 1700 metra l.m. ku kryqëzohet dhe vazhdon përgjatë izohipsit prej 1650 metra l.m.. deri në majë në 1690 metra l.m. Nga maja, rripi mbrojtës ndjek kufirin e Zonës së Menaxhimit të Qëndrueshëm në drejtimin veriperëndimor përmes vendit Bare deri në pikën e fillimit të majës Antena.

(2) Sipërfaqja e përgjithshme e rrypit mbrojtës të Parkut Kombëtar të Malit Sharr është 1,484 hektarë ose 2.37% e sipërfaqes së përgjithshme të parkut.

(3) Institucioni publik Parku Kombëtar Mali Shar zbaton aktivitete për mbrojtje të menjëhershme dhe merr masat e duhura në zonën e mbrojtjes, me qëllim parandalimin, zvogëlimin dhe kufizimin e kërcënimeve për zonën e mbrojtur.

Neni 11

Mirëmbajtja e infrastrukturës ekzistuese të interesit publik, të sigurisë dhe atij strategjik për Republikën e Maqedonisë së Veriut mund të zhvillohet pa pengesë në të gjitha zonat e parkut, në bashkëpunim me Institucionin Publik Parku Kombëtar Mali Sharr dhe organi administrativ shtetëror përgjegjës për kryerjen e aktiviteteve në fushën e mbrojtjes së natyrës.

IV. MENAXHIMI

Neni 12

(1) Parku Kombëtar Mali Sharr menaxhohet nga Institucioni Publik Parku Kombëtar Mali Sharr.

(2) Institucioni publik nga paragrafi (1) i këtij neni themelohet nga Qeveria e Republikës së Maqedonisë së Veriut në përputhje me Ligjin për Institucionet Publike dhe Ligjin për Mbrojtjen e Natyrës.

(3) Institucioni publik Parku Kombëtar Mali Sharr menaxhon në mënyrë integrale me të gjithë territorin e parkut kombëtar.

(4) Me qëllim të menaxhimit integral të territorit të parkut kombëtar, Institucioni Publik Parku Kombëtar Mali Sharr lidhë marrëveshje për rregullimin e të drejtave dhe detyrimeve të ndërsjella me subjektet që kryejnë veprimtari ose aktivitete në parkun kombëtar, të aprovuara nga Qeveria e Republikës së Maqedonisë së Veriut.

(5) Për qëllime të menaxhimit efikas të zonës së parkut kombëtar, Institucioni Publik Parku Kombëtar Mali Sharr themelon një Këshill të Palëve të Interesit dhe një Këshill Shkencor, si organ konsultativ në përputhje me Ligjin për Mbrojtjen e Natyrës.

Neni 13

(1) Institucioni publik Parku Kombëtar Mali Sharr është i detyruar të menaxhojë parkun kombëtar dhe në territorin e parkut kombëtar Mali Sharr të zbatojë mbrojtjen e trashëgimisë natyrore përmes:

- Vendosjes së regjimit mbrojtës të parkut kombëtar,
- Ndërmarrjes së masave për mbrojtjen e zonave të vendosura në parkun kombëtar,
- Përgatitjes dhe miratimit të Planeve të Menaxhimit dhe programeve vjetore për mbrojtjen e natyrës,
- Monitorimit të gjendjes me vlera natyrore,
- Parandalimit të aktiviteteve të dëmshme nga individët dhe personat juridikë në parkun kombëtar, dmth sigurimin e kushteve maksimale të favorshme për mbrojtjen dhe promovimin e natyrës,

- Mbrojtjes dhe ruajtjes së habitateve natyrore me rëndësi kombëtare dhe ndërkombëtare,
- Mbrojtjes dhe ruajtjes së biodiversitetit me rëndësi kombëtare dhe ndërkombëtare,
- Mbrojtjes dhe ruajtjes së,
- Mbrojtjes dhe ruajtjes së formave specifike gjeomorfologjike,
- Identifikimit të përbërësve të diversitetit biologjik dhe peizazhit dhe identifikimit të kërcënimeve,
- Mbajtjes së shënimeve dhe dokumentacionit mbi vlerat natyrore të parkut kombëtar (përgatitja e inventarit për habitatet, speciet e egra, gjeodiversiteti dhe peisazhet),
- Përdorimit të qëndrueshëm të burimeve natyrore në interes të zhvillimit aktual dhe të ardhshëm,
- Krijimit të kushteve për zhvillimin e turizmit në përputhje me parimin e zhvillimit të qëndrueshëm,
- Rritjes së qëllimeve kulturore, shkencore, arsimore dhe rekreative, të cilat në të njëjtën kohë ruajnë gjendjen natyrore të parkut kombëtar,
- Inkurajimit të punës kërkimore shkencore përmes studimeve dhe hulumtimeve të vlerave natyrore, të cilat janë me interes për mbrojtjen e parkut,
- Botimit të informacionit dhe materialit propagandues mbi vlerat natyrore të parkut kombëtar,
- Ndërgjegjësimin të publikut, veçanërisht në procesin arsimor për mbrojtjen e parkut kombëtar dhe
- Kryerjes së aktiviteteve të tjera që kontribuojnë në mbrojtjen e vlerave natyrore të parkut kombëtar,

V. SHËRRBIMI I KUJDESTARIT

Neni 14

(1) Mbrojtja e menjëhershme e Parkut Kombëtar - Mali Sharr kryhet nga një shërbim roje, i themeluar nga Institucioni Publik Parku Kombëtar Mali Sharr.

(2) Shërbimi i rojeve përbëhet nga rojet në parkun kombëtar.

(3) Shërbimi i rojes posaçërisht kryen veprimtaritë e mbikëqyrjes dhe monitorimit të kushteve me vlerat natyrore në territorin e parkut kombëtar, mbikëqyr zbatimin e aktiviteteve të lejuara në parkun kombëtar, si dhe detyrat e tjera që do t'i besohen atij, dmth. për të cilat do të autorizohet nga subjekti që e menaxhon parkun kombëtar.

VI. DISPOZITAT KALIMTARE DHE PËNRFUNDIMTARE

Neni 15

Qeveria e Republikës së Maqedonisë së Veriut e themelon Institucionin Publik Parku Kombëtar Mali Sharr brenda tre muajve nga data e hyrjes në fuqi të këtij ligji.

Neni 16

Institucioni Publik Parku Kombëtar Mali Sharr brenda një muaji nga dita e themelimit të tij, e publikon në faqen e tij të internetit hartën për Parkun Kombëtar në Malin Sharr me kufij të jashtëm dhe të brendshëm (zonat) me Sistemin Koordinues Shtetëror dhe projekcionin hartografik shtetëror

Neni 17

(1) Plani i menaxhimit të Parkut Kombëtar të Malit Sharr sillet më së voni në afat brenda një viti nga dita e hyrjes në fuqi të këtij ligji.

(2) Deri në sjelljen e Planit të Menaxhimit nga paragrafi (1) i këtij neni, Institucioni Publik Parku Kombëtar Mali Sharr punon në përputhje me programin vjetor për mbrojtjen e natyrës, i cili miratohet brenda tre muajve nga dita e hyrjes në fuqi të këtij ligji.

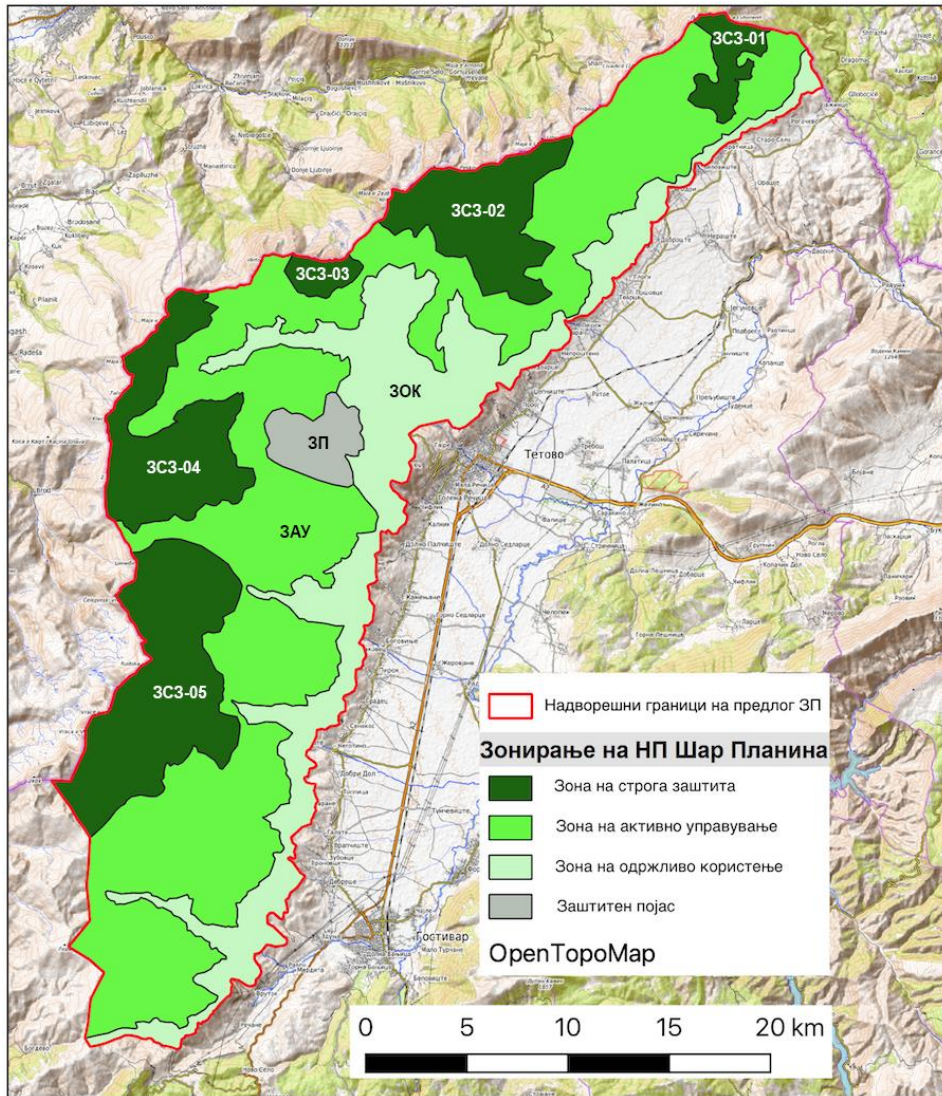
(3) Deri në miratimin e Planit të Menaxhimit nga paragrafi (1) i këtij neni, subjektet ekonomike punojnë në përputhje me planet e punës të përcaktuara më parë, në bashkëpunim me Institucionin Publik Parku Kombëtar Mali Sharr.

Neni 18

Ky ligj hyn në fuqi në ditën e tetë nga dita e shpalljes në "Gazetën Zyrtare" të Republikës së Maqedonisë së Veriut".

SHTOJČĚ

Figura 1. Propozimi i kufirit të jashtëm të Parkut Kombëtar të Malit Shar



I. ARSYETIMI I PROPOZIMIT TË LIGJIT

Spallja e një pjese të Malit Sharr si zonë e mbrojtur në kategorinë e parkut kombëtar do të mundësojë përmirësimin e mbrojtjes, ruajtjes dhe përdorimit të qëndrueshëm të vlerave natyrore dhe rritjen e sipërfaqes së zonave të mbrojtura në nivelin kombëtar (me rreth 2.1%), pra nga ato të mëdëparshmet 8.9% në 11%. Kjo do të kontribuojë në avancimin e zbatimit të Objektivave Aichi të Konventës mbi Diversitetin Biologjik (CBD) dhe konventave të tjera të ruajtjes (Bern, CITES, Bon, Ramsar, etj.), Progresi në përmbushjen e objektivave dhe veprimeve të Strategjisë Kombëtare të Ruajtjes së Natyrës me Planin e Veprimit (2017-2027) dhe Strategjisë Kombëtare për Biodiversitetin me Planin e Veprimit për periudhën (2018-2023), progresi në zbatimin e direktivave të BE-së për habitatet dhe zogjtë, promovimi i bashkëpunimit ndërkufitar në fushën e mbrojtjes së natyrës me Kosovën dhe Shqipërinë, zhvillimi i ekoturizmit dhe ekonomisë lokale, etj.

Për shkak të vlerave të jashtëzakonshme natyrore një pjesë e Malit Sharr janë identifikuar si një nga zonat më të rëndësishme për ruajtjen e natyrës në nivel kombëtar, rajonal dhe evropian.

Një pjesë e Malit Sharr përfshihet në Rrjetin Kombëtar Emerald, i cili rrjedh nga detyrimet e shtetit për të zbatuar Konventën për Mbrojtjen e Kafshëve të Egra dhe Habiteteve Natyrore në Evropë (Konventa e Bernit).

Mali Sharr është një zonë potencialisht e ardhshme Natura 2000, e cila ka vlera të larta natyrore, por për t'i konfirmuar ato është e nevojshme të realizohen shumë vite të kërkimit shkencor.

Mali Sharr është identifikuar kombëtarisht si një vend i rëndësishëm ornitologjik, një zonë e rëndësishme e bimëve dhe një zonë e rëndësishme për fluturat.

Një pjesë e madhe e specieve bimore dhe shtazore të pranishme në Malin Sharr mbrohen nga traktatet ndërkombëtare të ruajtjes së biodiversitetit dhe direktivave e habitateve dhe zogjve të BE-së.

Struktura gjeologjike e Malit Sharr dominohet nga shkëmbinjtë (shistet) metamorfikë paleozoik me rezistencë të ulët, të cilat ndikuan në tiparet e relievit. Në disa vende ka sytha dhe tela të metamorfiteve më të ngurta (kuarcite, mermer) që zakonisht dalin në reliev, siç është rasti me zonën e Leshnicës. Në shumë vende përmes shisave ka përparime të shkëmbinjve më të fortë granitoidë. Shkëmbinjtë karbonat ndodhin në rreth 11% të sipërfaqes malore dhe ato preken nga karstifikimi i dobët.

Në lidhje me karakteristikat morfometrike, mali shtrihet në një lartësi prej 470 m (kontakt me pjesën fushore të Luginës së Pollogut) dhe 2747 m (Titov Vrv). Mali karakterizohet nga fakti se ka numrin më të lartë të majave mbi 2000 m krahasuar

me malet e tjera në Maqedoninë e Veriut (më shumë se të gjitha të tjerat së bashku). Gjegjesisht, rreth 220 maja janë më të larta se 2000 m, nga të cilat 41 maja më të larta se 2500 m dhe 12 maja më të larta se 2600 m.

Lidhur me relievin akullnajor, duhet theksuar se Mali Sharr ka deri tani gjurmë (forma) më akullnajore nga të gjitha malet në vend. Hulumtimi i deritanishëm ka identifikuar mbi 50 cirke, nga të cilët 8 megacirqe (në të cilat paraqiten disa më të vogla dhe zona e të cilave është mbi 10 km), pastaj rreth 28 valë dhe lugina të valëve (disa prej tyre me shpatulla akullnajore), morina të shumta ballore dhe anësore, pellgje terminale, drumlina, pseudoturnuesit e detit, etj.

Relievi denudacional është shumë karakteristikë për Malin Sharr, dhe ka forma goditëse të denudacionit në zonën e Leshnicës (me kreshta, blloqe, dritare në shkëmb, etj.), pastaj në shpatet jugore të Lubotenit (sipari dhe një kreshtë e madhe), në luginën e Lumit të Bogovinës, Bistrica e Tercës, Mazdraça dhe të tjerë.

Karakteristikat hidrologjike

Mali Sharr si një mal i lartë dhe i gjerë karakterizohet nga fenomene të ndryshme hidrografike si një numër i madh burimesh, përrenjsh, lumenjsh dhe liqene akullnajore që e bëjnë Malin Sharr si një nga malet më të pasura me ujë në Gadishullin Ballkanik. Disa nga lumenjtë rrjedhin nga liqenet akullnajore. Ata janë gjithmonë të pasur me ujë, me rrjedha uji të shpejta dhe të pastra - lumenj alpine të drejtë, profilet gjatësore të të cilëve karakterizohen nga rënie të mëdha.

Në pjesët e sipërme, lumenjtë rrjedhin nëpër luginat e ish akullnajave pleistocene, por edhe nëpër gryka dhe kanione me anë të theksuara vertikale. Ujërat e tyre shpesh shpërthejnë nëpër shpate të pjerrëta, duke krijuar pragje të zhurmshme, ujëvara që janë me bukuri të jashtëzakonshme.

Mali Sharr karakterizohet nga një numër i madh burimesh në të gjithë territorin e tij. Numri i tyre i përgjithshëm i kalon 100, nga të cilat njëzet janë më karakteristike. Pozicioni i tyre gjeografik është në pellgjet vijuese të lumenjve:

- pellgu i lumit të Dufit ("Kulenti Kamen", Uji i Balaklisë, Mellcë)
- pellgu i lumit Vrutnička (Kreshat e Ujit)
- pellgu i lumit Vardar (Vërtok, Shepatincë)
- pellgu i lumit Jelovjanska (Burimi i Ftohtë)
- pellgu i lumit të Bogovinës (Uji i Madhë)
- pellgu i lumit Kamenjska (Bellçishtë, Burimi Jelovjanski)
- pellgu i lumit Uliveriçka ("Vakuvski Izvor", "Uliveriçki Izvor, Shatërvani "Unce")
- pellgu i lumit Shkumbin ("Draga Voda 1, Draga Voda 2, "Nudredinov Kamen", Çeshma në Shipkovicë)

Lumi më i madh është Shkumbini (36.8 km), pastaj Mazdraça, Bistrica e Tercës dhe të tjerët. Pasuria ujore e Malit Sharr plotësohet nga 27 liqene akullnajore të ashtuquajtura "Sytë e Sharrit", prej të cilave më i madhi është Liqeni i Bogovinës (66,880 m²). Nga të tjerët, më të rëndësishme janë Liqeni Xholi Pafund (Liqeni i Karanikollës), Liqeni i Zi dhe Liqeni i Bardhë.

Ekosistemet

Mali Sharr karakterizohet nga një larmi e lartë e ekosistemeve që rezultojnë nga shumëllojshmëria e habitateve. Ekzistojnë ekosisteme të ndryshme ujore (liqene akullnajore, lumenj, përrenj dhe një numër i vogël rezervuarësh), shumë ekosisteme të ndryshme pyjore, ekosisteme barishtore (livadhe, kullota kodrinore, malore dhe alpine, ekosisteme të gjelbërta marginale), ekosisteme shkëmbore (shkëmbinj karbonatikë dhe silikatë) dhe ekosisteme të ndryshme të lagështa (kënetë alkaline, toka acide, toka pyjore, etj).

Habitatet

Në Malin Sharr nga bashkësitë bimore jo-pyjore (sipas të dhënave letrare) dhe sipas klasifikimit nga Aneksi I i Direktivës së Habitave të BE-së gjenden: zona alpine dhe borealine, kullota acidofile oromeze, bluarje mesdhetare lindore, bashkësi hidrofilike të bimëve barishtore të gjata nga rripat e ultësirës dhe malore në ato alpine, kullota gëlqerore alpine dhe subalpine, shpate shkëmbore silikate me bimësi hazmofite dhe kullota alpine dhe boreale silikate

Nga habitatet e lagështa të Malit Sharr ekzistojnë: ujëra të përhershëm, ujëra sipërfaqësorë, zona itorale të trupave tokësore sipërfaqësore të tokës, toka të luginës, toka të varfra dhe toka kalimtare, toka të pasura me baza dhe toka me burime gëlqerore dhe toka të mprehta dhe me kallam pa ujë sipërfaqësorë.

Biodiversiteti

Për shkak të pasurisë së tij të jashtëzakonshme dhe larmisë së florës dhe faunës, Mali Sharr është një nga qendrat më të mëdha dhe më të rëndësishme evropiane të larmisë ekologjike dhe biologjike.

Myshkrat dhe fierët përfaqësohen nga 260 lloje, nga të cilat 89 janë të rëndësishme. Mali Sharr është i njohur gjithashtu për pasurinë e tij të kërpudhave. Njihen 518 lloje të kërpudhave, nga të cilat 22 lloje janë të rëndësishme.

Ekzistojnë 160 lloje të likeneve, nga të cilat 61 lloje të likeneve janë të rëndësishme.

Flora

Sipas hulumtimit aktual mbi florën diatomike të Malit Sharr, ekzistojnë gjithsej 662 lloje, nga të cilat 188 janë lloje janë të rëndësishme.

Flora e bimëve vaskulare në Malin e Sharrit përbëhet nga rreth 1260 taksa të bimëve vaskulare dhe mbi 260 lloje të myshkut.

Fitogjeografi i njohur gjerman August GRISEBACH nga Malet e Sharrit përshkroi rreth 15 lloje të reja për shkencë (Alkana scardica, Cirsium appendiculatum, Cirsium candelabrum, Dianthus cruentus, Liliium albanicum, Pedicularis leucodon, Potentilla holosericea, Saxifrachis, Saxivalisax scardica, etj.), sot me status të njohur taksonomik, vendet klasike të së cilës (Locus classicus) ndodhen në Malet e Sharrit.

Wettstein (1892) përshkroi rreth 20 taksonet e reja për shkencën nga Malet e Sharrit (Kobilica, Ljuboten), shumica e të cilave konsiderohen "lloje të mira", siç janë këto: Alyssum scardicum, Asperula doerfleri, Dianthus scardicus, Draba doerfleri, Melampyrum, Pedicularis grisebachii, Potentilla doerfleri, Sedum flexuosum, Silene schmuckeri, Thymus albanus, Thymus zygiformis, Viola latisepala dhe të tjerë.

Nedeljko KOSHANIN zbuloi një numër taksonesh të reja për shkencën nga territori i Maqedonisë së Veriut, midis të cilave dy speciet endemike relike, locus classicus ndodhet në malin Sharr - Crocus scardicus dhe Narthecium scardicum janë veçanërisht të rëndësishme.

Duhet përmendur posaçërisht të dhënat Josef BORNMÜLLER (1920/21; 1925; 1926; 1928; 1933) i cili gjatë qëndrimit të tij në Maqedoninë e Veriut përshkroi rreth 70 taksonet e reja për shkencën e zbuluar në territorin e Maqedonisë Veriore, nga të cilat mbi 25 janë specie të reja për shkencën. Midis tyre janë speciet e mëposhtme të përshkruara nga masivi i Malit Sharr: Solenanthus scardicus, Tulipa scardica, Verbascum scardicum, Viola gostivarensis dhe të tjerët.

Bashkësitë pyjore

Bashkësitë e mëposhtme pyjore janë të pranishme në Malin e Sharrit:

Alnetum glutinosae - pyje të verrit të zi

Populeto - Salicetum albae - shelg bregdetar dhe pyll plepi

Orneto - Ostryetum carpinifoliae - pyje me shkozë të zezë

Carpinetum orientalis macedonicum - pyje me shkozë të bardhë dhe lisi

Quercetum confertae - cerris - pyll lisi

Quercetum montanum - pyll lisi gorun

Castanetum vescae macedonicum - pyll me gështenjë të zbutur

Juniperetum communis - bredhi blu

Querceto - Carpinetum macedonicum - pyll me shkoza uji dhe koriye lisi

Fagetum montanum - pyll ahu

Coryletum avellanae - lajthi

Abieti-Fagetum macedonicum - pyll bredhi dhe ahu

Ulmeto - Aceretum heldreichii - pyll i vidhit të malit të lartë

Shpatet e pyjeve të malit Sharr janë përhapur në rripa me bimësi të lartë. Tre rripat e parë dominohen nga bashkësitë bimore të llojeve të ndryshme të lisave dhe shpërndahen deri në një lartësi prej rreth 1100 m.

Rripin më të ulët të bimësisë e përfaqësojnë pyjet me shkoza (*Carpinus orientalis* dhe *Quercus pubescens*). të cilat zënë zona të vogla dhe janë mjaft të degraduara. Komuniteti karakteristik i bimëve është *Querco-Carpinetum orientalis*.

Rripi tjetër i vegjetacionit është ndërtuar nga komuniteti pyjor i dominuar nga *Quercetum frainetto-cerris*.

Rripi i tretë i vegjetacionit (i fundit i rripave të lisit) përfaqësohet nga pyjet e dushkut të bardhë (*Orno-Quercetum petraeae*).

Pyjet e gështenjës (*Castanetum sativae macedonicum*) janë një rast krejtësisht i veçantë brenda rajonit të lisit. Këto pyje janë më të përhapura në brezin Gorun, por gjithashtu gjenden në rripat Ploskache dhe Blagun. Ato gjenden kryesisht në toka të rënda balte, dhe sipas përbërjes floristike ato janë shumë të ndryshme. Pyjet e gështenjës së zbutur në Maqedoninë Veriore nuk janë jashtëzakonisht acidofile, por janë mjaft termofile. Zonat e mëdha nën gështenjë gjenden mu në shpatet e Malit Sharr.

Mbi rripat e lisit ka dy rripa të pastër ahu: Rrip ahu malor dhe nënmalor. Mbi to gjenden pyjet subalpine të dominuara nga ahu, bredhi, dëllinja, molika dhe pisha xhuxh.

Pylli më i ulët i ahut është pylli i ahut të Podgoricës (*Festuco heterophyllae-Fagetum*). Është përhapur në Maqedoninë e Veriut në një lartësi prej 1100 deri 1300 m.

Mbi të shtrihet brezi i pyjeve të ahut malor ku bashkësia mbizotëruese e bimëve është *Calamintho grandiflorae-Fagetum*. Nga pyjet e tjera të ahut, në këtë brez gjendet komuniteti *Luzulo-Fagetum macedonicum* i cili rritet në toka acidike (lumi Lubotenit dhe pellgu ujëmbledhës i lumit Kadina).

Brezi i fundit pyjor përfaqësohet nga pyje subalpine.

Pylli i ahut subalpin (*Fagetum subalpinum scardo-pindicum*) është i pranishëm në brez midis 1700 dhe 2100 (2200) metra mbi nivelin e detit. Takohemi në pjesë shumë të pjerrëta, sepse në vende të tjera ishte shtypur nga blegtorët. Karakteristikë e dëllinjës në këtë brez është se ajo arrin një lartësi prej rreth 15 m.

Pellgu i lumit të Lubotenit është i mbuluar me pyll të pastër bredhi (*Fago-Abietetum meridionale*). Komuniteti i Molikës (*Pinetum peucis calcicolum*) përmendet në zonën e Kozaricës, në pellgun ujëmbledhës të lumit të Tetovës. Një zonë e vogël mbi tre Ujëra në pellgun e Lumit të Tearcës është e mbuluar me pisha xhuxh (*Pinetum mughi macedonicum silicicolum*).

Në Malin Sharr Planina dhe Rudoka në brezin subalpin ekziston një pyll bredhi (*Picéetum subalpinum scardicum*) që janë pyjet e vetme me bredh në Maqedoninë e Veriut. Zona më të mëdha gjenden në Kozarica dhe Lumin e Leshnicës në pellgun ujëmbledhës të Shkumbini (Lumi i Tetovës).

Fauna

Mali i Sharrit është një nga qendrat e shpërndarjes së shumë jovertebrorëve dhe kurrizorëve.

Fauna jovertebrore e Malit Sharr përfaqësohet nga një numër taksonesh: 1 takson krimbash të rrafshët - Platyhelminthes; 2 lloje të krimbave rrotullues - Nematoda; një lloj flokësh kali - Nematomorpha; e krimbave të unazave - Annelida ka 45 taksa që i përkasin klasës Oligochaeta dhe 1 specie shushunje Hirudinea.

Nga molusqet - Mollusca janë regjistruar 56 specie kërmijsh (Gastropoda) dhe një takson nga predhat Bivalvia;

Valorizimi i kërmijve tokësorë (Mollusca, Gastropoda) në Malin e Sharrit tregon praninë e 29 specieve të rëndësishme. Këto përfshijnë endemitë lokale Sharplanin (4 specie) - *Carinigera pellucida* Dedov & Neubert, 2002, *Cattania trizona ljubetenensis* (A. J. Wagner, 1914), *Orcula wagneri ljubetenensis* Sturany, 1915 dhe *Triloba thaumasia talevi* Dedov & 2002; Endemike maqedonase (1 specie) - *Gyalina mirabilis* (Pintér & Riedel, 1973), si dhe 20 endemike ballkanike.

Sipas Listës së Kuqe Evropiane të Llojeve të Rrezikuara IUCN - *Carinigera pellucida* Dedov & Neubert, 2002 është një specie e rrezikuar (EN) me rëndësi evropiane dhe ndërkombëtare. Gjithashtu speciet *Orcula wagneri* Sturany, 1914 i përkasin kategorisë së Afektuar Afër (NT).

Artropodët përfaqësohen nga 9 specie akrepash të rremë - Pseudoskorpionet, nga të cilat 6 specie janë endemikë lokale; rrezet e barit përfaqësohen nga 7 specie endemike, lokaliteti tipik i të cilave është Mali Sharr; merimangat përfaqësohen nga 266 specie, nga të cilat 2 janë endemikë lokale; janë regjistruar thërijat e ujit me 14 specie, nga të cilat 1 specie është endemike; krustacet (Crustacea) përfaqësohen nga 3 lloje të kalanoideve, ciklopoide 6 specie, 5 specie janë regjistruar nga Ostracoda, nga gaforret isopod - 1 specie endemike është regjistruar në Izopoda; nga krustacet e shumëllojshme, janë regjistruar 36 taksa, nga të cilat 21 specie i përkasin Diplopodës (4 endemikë lokale) dhe 16 taksi të klasës së Chilopodës (njëbrirësh)

Numri i përgjithshëm i insekteve taksonet të regjistruar në Malet e Sharrit është 1847. Prej tyre, Ephemeroptera përfaqësohet nga 36 specie, nga të cilat *Baetis melanonyx* është një specie jashtëzakonisht e rrallë.

(Odonata) përfaqësohen nga 10 specie, nga të cilat speciet *Cordulegaster bidentata* Selys, 1843 është një nga speciet popullatat e së cilës sipas Listës së Kuqe të Specieve të IUCN janë nën kërcënim globalisht.

Pranveroret (Plecoptera) përfaqësohen nga 57 specie, nga të cilat vëmendje e veçantë meriton stenoendemitë *Nemoura zwicki* Sivec, 1980, *Isoperla breviptera* Ikononov,

1980, *Taeniopteryx fusca* Ikonov, 1980 dhe *Taeniopteryx stankovitchi* Ikonov, 1978.

Ekzistojnë 4 lloje të tenave, vidrave dhe buburrecave.

Orthoptera përfaqësohet nga 54 specie, nga të cilat katër specie mbrohen dhe / ose konsiderohen të rrezikuara: *Odontopodisma albanica* Ramme, 1951, vlerësuar si VU në Listën e Kuqe paraprake të Republikës së Maqedonisë së Veriut, *Oropodisma macedonica* Ramme, 1951 dhe *Psorodonotus Ramedonus*, 1931 janë specie të vlerësuara si VU dhe NT, *Paracaloptenus caloptenoides* të përmendura në Aneksin IV të Direktivës së Habitaveve.

Dermoptera përfaqësohet nga 2 specie, barëngrënës (Psocoptera) 1 specie, çimka (Hemiptera; Heteroptera) përfaqësohen nga 193 taksonë nga të cilat 1 është një endemikë lokale. Homoptera përfaqësohet nga 6 specie gjinkalla (Cicadidae 3 dhe Tibicinidae 3) dhe 4 specie gjinkalla pa zë. Neuroptera 12 taksa, 2 prej të cilave janë endemike rajonale. Molët e ujit (Trichoptera) përfaqësohen nga 51 taksa, nga të cilat speciet *Drusus krpachi* Kucinic, Graf & Vitecek, 2015 është një endemike maqedonase.

Fauna e fluturave të Malit Sharr përfaqësohet nga 963 taksonë. Fluturat ditore (Rhopalocera) përfaqësohen nga 176 specie, nga të cilat 38 specie janë të rëndësishme për vlerësimin e zonës së ekzaminuar: : *Erynnis marloyi* (Boisduval 1834), *Carcharodus floccifera* (Zeller, 1847), *Carterocephalus palaemon* (Pallas, 1771), *Pyrgus andromedae* (Wallengren, 1853), *Thymelicus acteon* (Rottemburg, 1775), *Parnassius mnemosyne* (Linnaeus 17) (Linnaeus, 1758) ssp. *macedonicus* Bollow, 1931, *Zerynthia (Allancastris) cerisy* (Godart, 1824), *Zerynthia (Zerynthia) polyxena* (Denis & Schiffermüller 1775), *Colias caucasica* subsp. *Balkanica* Rebel, 1901, *Lycaena dispar* (Haworth, 1802), *Thecla betulae* (Linnaeus, 1758), *Cupido (Everes) decolorata* (Staudinger 1886), *Phengaris (Maculinea) alcon* (Denis & Schiffermüller, 1775), *Phengaris (Maculinea) arion* Linnaeus, 1758), *Iolana iolas* (Ochsenheimer, 1816), *Pseudophilotes vicrama* (Moore, 1865), *Polyommatus damon* Denis & Schiffermüller, 1775, *Polyommatus (Polyommatus) dorylas* (Denis & Schiffermüller, 1775), *Polyommatus (Polyommatus) eroides* (Frivaldszky, 1835), *Polyommatus ripartii* (Freyer, 1830), *Aricia anteros* (Freyer, 1838), *Plebejus (Plebijides) pylaon* (Fischer von Waldheim, 1832), *Hipparchia (Neohipparchia) statilinus* (Hufnagel, 1766) , 1850, *Euphydryas maturna* (Linnaeus, 1758), *Euphydryas aurinia* (Rottemburg, 1775), *Coenonympha tullia* (Muller, 1764), *Brenthis ino* (Rottemburg, 1775), *Boloria pales* (Denis & Schiffermüller, 1775), *Boloria*, 1870), *Araschnia levana* (Linnaeus, 1758), *Limenitis populi* (Linnaeus, 1758), *Neptis rivularis* (Scopoli, 1763), *Arabia rhodopensis* Nicholl, 1900, *Arabia pronoe* (Esper, 1780), *Arabia pandrose* (Borkhausen, 1788) dhe *Erebia (epifroni) roossi* (Knoch, 1783).

Nga fluturat që janë aktive gjatë natës (Nocturna - tenja) në Malin Sharr, 787 taksonë janë konfirmuar. Më të shumtët janë përfaqësuesit e familjes Geometridae 186 taxa, nga të cilat speciet *Charissa pantheri* (Rebel, 1904) është një endemike ballkanike, 5

specie janë regjistruar për herë të parë në Maqedoni dhe 33 specie njihen vetëm për Malin e Sharrit. Të dytët në numër janë Noctuidae me 175 specie; pastaj Erebidae me 64 taksa; Pyralidae 61 specie; Crambidae 52 specie; Tortricidae 51; Gelechiidae 25 specie; Takson Zygaenidae 21; Oecophoridae 17; Sesiidae 16; Notodontidae 15; Coleophoridae 13; Sphingidae 12 prej të cilave 2 specie janë të rëndësishme për vlerësimin e zonës së hulumtuar: *Hyles gallii* (Rottemburg, 1780) dhe *Agrius convolvuli* (Linnaeus, 1758) të cilat janë specie të reja për faunën e muzgut në Maqedoninë Veriore; familja Pterophoridae përfaqësohet nga 10 specie; Tineidae 9; Yponomeutidae dhe Lasiocampidae me 8 specie; Psychidae 6; Drepenidae dhe Plutellidae me 4 specie; Saturniidae, Nolidae dhe Cossiidae me nga 3 specie secila; Adelidae, Cosmopterigidae, Elachistidae, Gracillariidae, Scythrididae, Nepticulidae me 2 specie; familjet e mëposhtme përfaqësohen nga një specie: Aegyrestiidae, Blastobasidae, Carposinidae, Choreutidae, Euteridae, Lecithoceridae, Limacodidae, Opostegidae dhe Thyrididae.

Dyflatrorët - Diptera në Malin Shar përfaqësohet nga 198 lloje, prej të cilave janë bërë analiza të hollësishme për familjen e mizave Osoliki - Syrphidae e cila përfaqësohet nga 78 lloje, nga të cilat 2 taksonë janë endemikë Ballkanike; Tipulidae përfaqësohet nga 42 specie; Cecidomyiidae 24 specie; Simulidae 11 specie; Chironomidae 10 specie; Empididae 8 specie; Tabanidae 7 specie; Blephariceridae dhe Limniidae me nga 4 specie secila; Muscidae 3 specie; Chloropidae dhe Pedicidae 2 specie; Calliphoridae, Lauxaniidae dhe Limnobiidae me nga 1 specie secila. Siphonaptera (Siphonaptera) përfaqësohet nga 2 specie. Coleoptera përfaqësohet nga 300 taksonë, 60 prej të cilave janë *Locus typicus* Shar Mountain.

Nga familjet me flatra të forta, familja Carabidae është më e hulumtuara, e përfaqësuar nga 162 specie, prej të cilave 87 specie të rëndësishme meritojnë vëmendje të veçantë nga endemitë lokale Sharplanin (10 specie). Përveç kësaj, 14 akoma endemike endemike (endemike Ballkanike) gjenden në Malin Sharr. *Carabus intricatus* Linnaeus dhe të tjerët duhet të veçohen nga speciet me rëndësi ndërkombëtare.

5 lloje peshqish janë të regjistruar në lumenjtë e Malit Sharr, amfibët përfaqësohen nga 10 lloje, dhe zvarranikët nga 17 lloje.

Grupi më i pasur i kurrizorëve janë zogjtë, të përfaqësuar nga 124 lloje. Predatorët janë veçanërisht të rëndësishëm: shqiponja e artë, shkaba e griffonit, shkaba egiptiane, fajkoja gri, fajkoja e dallëndysheve, fajkonja me kokë fajkonje dhe zogjtë shtëpiak.

Grupi i gjitarëve përfaqësohet nga 49 specie. 8 specie janë veçanërisht të rëndësishme: ariu, rrëqebulli ballkanik, mace e egër, vidër, derr i egër, dhia e egër, dreri, ujku, dhelpra, fishnjari i bardhë, fishnjarët dhe vjedulla.

Struktura e Ligjit

Ligji për shpalljen e një pjese të zonës së Malit Sharr për park kombëtar bën shpalljen e një pjese të Malit të Sharrit si park kombëtar.

Dispozitat e përgjithshme të ligjit rregullojnë shpalljen e një pjese të Malit Sharr si zonë të mbrojtur, emrin e parkut kombëtar dhe qëllimin e shpalljes së tij si park kombëtar.

Kapitulli 2 rregullon kufijtë e shpërndarjes së Parkut Kombëtar të Malit Sharr me një sipërfaqe totale prej 54,215 hektarë.

Kapitulli 3 rregullon regjimin e mbrojtjes dhe zonat që janë vendosur në të, si më poshtë: zona për mbrojtje të rreptë, zona për menaxhim aktiv, zona për përdorim të qëndrueshëm dhe rripi i mbrojtjes.

Nenet 6, 7, 8, 9 dhe 10 rregullojnë kufijtë e zonave në parkun kombëtar dhe madhësinë e tyre, si dhe rregullojnë në përgjithësi aktivitetet që mund të kryhen.

Kapitulli 4 në nenet 11, 12 dhe 13 të ligjit rregullon menaxhimin e parkut kombëtar i cili i është caktuar Institucionit Publik - Parkut Kombëtar Mali Sharr. Aktivitetet e institucionit publik - Parku Kombëtar i Malit Sharr janë gjithashtu janë të përcaktuara dhe dokumentet e planifikimit që ai duhet të përgatisë dhe miratojë për menaxhimin e parkut kombëtar.

Kapitulli 5 përshkruan mënyrën e mbrojtjes së menjëhershme të Parkut Kombëtar të Malit Sharr.

Dispozitat kalimtare dhe përfundimtare përcaktojnë afatet brenda të cilave duhet të formohet Institucioni Parku Kombëtar i Malit Sharr, miratimi i planit të menaxhimit dhe programit të mbrojtjes së natyrës së Malit Sharr.

II. MARËDHËNIET E NDËRSJELLA NDËRMJET ZGJIDHJEVE TË PËRFSHIRA NË DISPOZITAT E PROPOZUARA

Zgjidhjet e propozuara nga ligji janë në përputhje me Ligjin për Mbrojtjen e Natyrës dhe të njejtat të plotësohen.

III. PASOJAT QË DO TË DALIN NGA ZGJIDHJET E PROPOZUARA

Zgjidhjet e propozuara në ligj do të sigurojnë ruajtjen dhe mbrojtjen e një zone me vlera të konsiderueshme natyrore.

Pasojat indirekte priten në pjesën e shfrytëzimit të burimeve natyrore në zonën e menaxhimit aktiv sepse ato do të kryhen në përputhje me parimin e përdorimit të qëndrueshëm të burimeve. Në të njëjtën kohë, zhvillimi i qëndrueshëm ekonomik do të mundësohet në zonë përmes përmirësimit të shërbimeve të ekosistemit, rritjes së ekoturizmit dhe prodhimit organik. Shpallja e zonës si e mbrojtur do të ofrojë mundësi për përdorimin e fondeve ndërkombëtare dhe bashkëpunimin ndërkufitar me qëllim përmirësimin e infrastrukturës, zbatimin e masave për ruajtjen e natyrës dhe zhvillimin e shërbimeve të ekosistemit, veçanërisht të turizmit.