

**РЕПУБЛИКА МАКЕДОНИЈА**

**„ФРУКТАЛ-МАК,, - А.Д. СКОПЈЕ**

**НОЕМВРИ-ДЕКЕМВРИ 2002 ГОД.  
СКОПЈЕ**

# **ПРОЕКТНА ЗАДАЧА**

Со цел да се изработи ситуација на земјиштето кое го користи "Фруктал-Мак-АД Скопје" потребно е извршување на следните работи:

## **1. Теренска работа**

- 1.1 Поставување и стабилизирање на геодеетски точки.
- 1.2 Агловни и должински мерења.
- 1.3 Снимање на детални точки

## **2. Канцалариска работа**

- 2.1 Пресметување на координати на геодеетски точки.
- 2.2 Пресметување на координати на детални точки
- 2.3 Картирање на детални точки во размер 1: 1000
- 2.4 Очитување на меѓни точки на катастарски парцели и нивно картирање
- 2.5 Пресметување на површини

# **ПРОЕКТНА ЗАДАЧА**

Со цел да се изработи ситуација на земјиштето кое го користи "Фруктал-Мак-АД Скопје" потребно е извршување на следните работи:

## **1. Теренска работа**

- 1.1 Поставување и стабилизирање на геодетски точки.
- 1.2 Агловни и должински мерења.
- 1.3 Снимање на детални точки

## **2. Канцалариска работа**

- 2.1 Пресметување на координати на геодетски точки.
- 2.2 Пресметување на координати на детални точки
- 2.3 Картирање на детални точки во размер 1: 1000
- 2.4 Очитување на меѓни точки на катастарски парцели и нивно картирање
- 2.5 Пресметување на површини

## Технички извештај

Со цел да се изработи ситуација на земјиштето кое го користи Фруктал Мак-АД-Скопје се премина на реализација на проектната задача.

Најпрво се пронајдени геодетските точки (2075,2076,2074,2073) Снимањето на деталните точки е извршено од 15 новопоставени геодетски точки обележани односно стабилизирани на теренот со дрвени колци и железни клинови. Агловните и должинските мерење се извршени дигитален геодетски инструмент. Аглите се мерени во два гируса. Пресметувањето на координатите на геодетските точки е извршено со посредно израмнување, а деталните точки се пресметани по класичен начин. Картирањето на деталните точки е извршено со помош на графички програм од фирмата AUTODESK со програмот AUTOCAD-2000. Пресметувањето на површините исто така е извршено со истиот програм. По извршеното картирање по претходно кажаниот програм извршено е плотирање на ситуацијата во Р 1:1000 на А0 плотер.

Врз основа на извршеното тахиметриско снимање на фактичката состојба од самото место и споредување на оваа состојба со состојбата на катастарскиот план и катастарскиот операт за КО.Морани утврдена е следната состојба.

Земјиштето што го користи, „ Фруктал-Мак“-АД-Скопје кое на самото место е оградено со жичана мрежа на бетонски столбчиња има вкупна површина од 194575 м2 од кој 12000м2 се под објекти.

Со споредување на теренските податоци со податоците на катастарскиот план за овој дел на КО Морани утврдено е дека земјиштето што го користи „ Фруктал-Мак“- АД-Скопје зафака делови од повеќе катастарски парцели и тоа:

-дел од КП 2741 со површина од	193038м2.
-дел од КП 1267 со површина од	17м2.
-дел од КП 1265 со површина од	7м2.
-дел од КП 1286 со површина од	36м2.
-дел од КП 1290 со површина од	14м2.
-дел од КП 1298/1 со површина од	29м2.
-дел од КП 1044 со површина од	21м2.
-дел од КП 1045 со површина од	13м2.
-дел од КП 1022 со површина од	12м2.
-дел од КП 1019 со површина од	3м2.
-дел од КП 1025 со површина од	41м2.
-дел од КП 2709 со површина од	1316м2.



Со увид на катастарскиот операт за КО Морани утврдена е следната состојба:

-КП 2741 е евидентирана ПЛ 636 како овошна градина 3-та калса со површина од 191866м<sup>2</sup>,и земјиште под објект 11534м<sup>2</sup> на име „ФРУКТАЛ МАК,, АД за производство преработка и конзервирање на овошје и зеленчук.

-КП 1267 е евидентирана во ПЛ 37 како неплодно во површина од 400м<sup>2</sup> и нива 7-ма класа во површина од 6560м<sup>2</sup> на име Трајковска Добри Спасија, Филчева Александар Мирјана, Јанакиева Алкександар Љубинка и Трајковски Александар Петар сите на по 1/4 идеален дел.

-КП 1265 е евидентирана во ПЛ 75, како градина 4-та класа со површина од 2284м<sup>2</sup>, на име Муслија Беслимов Реџеп.

-КП 1286 е евидентирана во ПЛ 85 нива 5-та класа во површина од 6484м<sup>2</sup> на име Мрѓа вд.Петре Милка.

- КП 1298/1 е евидентирана во ПЛ 793 , како неплодно во површина од 288747м<sup>2</sup> на име РМ-Пазар на големо во основање.

- КП 1044 е евидентирана во ПЛ 49 како нива 5-та класа со површина од 5723м<sup>2</sup>, на име Бајрамов Салиев Бајрам.

- КП.2709 евидентирана е во ПЛ.114 како води со површина од 84994м<sup>2</sup> на РЕПУБЛИКА МАКЕДОНИЈА- води.

-КП 1019, КП 1022, КП 1025, КП 1045 и КП 1290 се споени во КП 1289/1 која е евидентирана во ПЛ 793 како неплодно во површина од 288747м<sup>2</sup> на име РМ- Пазар на големо во основање.

Од гореизнесеното произлегува дека во оградениот постор на земјиштето што го користи,,Фруктал-Мак"-АД-Скопје има земјиште што според податоците во катастарот не е евидентирано на нивно име и истото е со површина од 1316м<sup>2</sup>. На земјиштето што го користи,, Фруктал-Мак,,-АД-Скопје изградени се повеќе објекти кои се во функција на производниот процес на фабриката. Нивната вкупна површина (површината на габаритите на објектите) изнесува 12000м<sup>2</sup>.

Од извршеното премерување на истите утврдена е површината на сите објекти поединачно и истите се со следните површини:

- Пумпна станица зафака земјиште под зграда со површина од 33м<sup>2</sup>.
- Чуварницата зафака земјиште по зграда со површина од 38м<sup>2</sup>.
- Дирекцијата зафака земјиште под зграда со површина од 338м<sup>2</sup>.
- Фабричката менза зафака земјиште под зграда со површина од 458м<sup>2</sup>.
- Агрегат зафака земјиште под зграда со површина од 37м<sup>2</sup>.
- Трафостаница 2 зафака земјиште под зграда од 9м<sup>2</sup>.
- Работилницата зафака земјиште под зграда од 493м<sup>2</sup>.
- Гликол станица зафака земјиште под зграда од 110м<sup>2</sup>.
- Хала 1 зафака земјиште под зграда од 2422м<sup>2</sup>.
- Хала 2 зафака земјиште под зграда од 7102м<sup>2</sup>.
- Кондензациона станица 1 зафака земјиште под зграда од 15м<sup>2</sup>.
- Скалите за подземното скривалиште зафака земјиште под зграда од 11м<sup>2</sup>.
- Кондензациона станица 2 зафака земјиште под зграда од 14м<sup>2</sup>.

- Ладилната и прочистителната станица зафака земјиште под зграда од 66м<sup>2</sup>.
- Трафостаницата 1 зафака земјиште под зграда од 46м<sup>2</sup>.
- Компресорска станица зафака земјиште под зграда од 53м<sup>2</sup>.
- Котларницата зафака земјиште под зграда од 410м<sup>2</sup>.
- Резервоарот за мазут опфака земјиште под зграда од 344м<sup>2</sup>.

Со споредувањето на фактичката состојба на објектите од самото место со состојбата на катастарскиот план утврдено е дека сите гореспоменати објекти се подигнати на КП2741 КО Морани. Од истото споредување утврдено е дека и следната состојба:

- Објектот - Котларница; компресорска станица; трафо 1 хала 2; работилница; трафо 2; агрегат; работничка менза; дирекција; чуварница; пумпна станица; гликол станица; се во целост со горенаведените површини евидентирани во катастарскиот операт додека хала 1 е евидентирана во дел со површина од 2374м<sup>2</sup>.

- Двете кондензни станици, делот од хала 1 со димензии 7,6м х 6,3м, ладилното прочистителната станица, скалите за скривалиштето и дел од резервоарот за мазут со површина од 312м<sup>2</sup> не се евидентирани во катастарскиот операт и не се вртани на катастарскиот план за КО Морани.

Од извршеното снимање на фактичката состојба од самото место со состојбата на катастарскиот план и операт за КО Морани утврдено е дека делови од КП 2741 кое е евидентирана во катастарскиот операт на име „Фруктал-Мак“- АД -Скопје, на самото место не се користат од истите. Вкупната површина на овие делови изнесува 10362м<sup>2</sup>.

На ситуациониот дел од овој извештај прикажана е состојбата на самото место на објектите и на фактичката состојба на оградата како и состојбата на катастарските граници од каде може да се видат горенаведените отстапувања. Состојбата од самото место е прикажана со црвени линии додека катастарските граници со црни линии.

За пристапот од главниот пат Скопје-Зелениково до самата фабрика се користи пат кој зафака дел од КП1362/1 во површина од 212м<sup>2</sup>, дел од КП 2735/1 со површина од 92м<sup>2</sup>, дел од КП 2706 со површина од 161м<sup>2</sup>, дел од КП 2741 во површина од 58 м<sup>2</sup>.

- КП 1362/1И КП.2741 евидентирани се во ПЛ 636 и тоа КП.1362/1 како неплодно со површина од 2242м<sup>2</sup> И КП.2741 како земјиште под објект со површина од 11534м<sup>2</sup> и овошна градина 3-та класа со површина од 191866м<sup>2</sup> на име ФРУКТАЛ МАК - АД за производство , преработка и конзервирање на овошје и зеленчук.

- КП 2735/1 е евидентирана во ПЛ 113 како пат во површина од 9961м<sup>2</sup>, на име РМ -патишта.

- КП 2706 е евидентирана во ПЛ 114 како води со површина од 84994м<sup>2</sup> на РЕПУБЛИКА МАКЕДОНИЈА- води.

Од извршениот увид во катастарскиот операт за КО Морани утврдено е дека на име "Фруктал -Мак" АД за производство, преработка и конзервирање на овошје и зеленчук е евидентирана КП 1362/1 во ПЛ. 636 КО Морани.

Од извршеното снимање на самото место утврдено е дека истата на лице место преставува во дел обработливо земјиште користено од непознат сопственик од левата страна на пристапниот пат гледано кон фабриката и

во дел се користи како пристапна патека од десната страна на пристапниот пат гледано кон фабриката како и дел обработливо земјиште од истата страна.

За производниот процес на фабриката, "Фруктал-Мак" користи и резервоар за вода и истиот е подигнат на дел од КП 1375/1 КО Морани и зафака површина од 40м<sup>2</sup>.

- КП 1375/1 е евидентирана во ПЛ.168 како нива 6-та класа со површина од 4483м<sup>2</sup> И нива 7-ма класа со површина од 6970м<sup>2</sup> на Милошевски Велче, Трајковски Јордан, Трајковски Трпе, Трпевски Борис, Трпевски Душан и Трпевски Перо сите евидентирани на по 1/6 идеален дел.

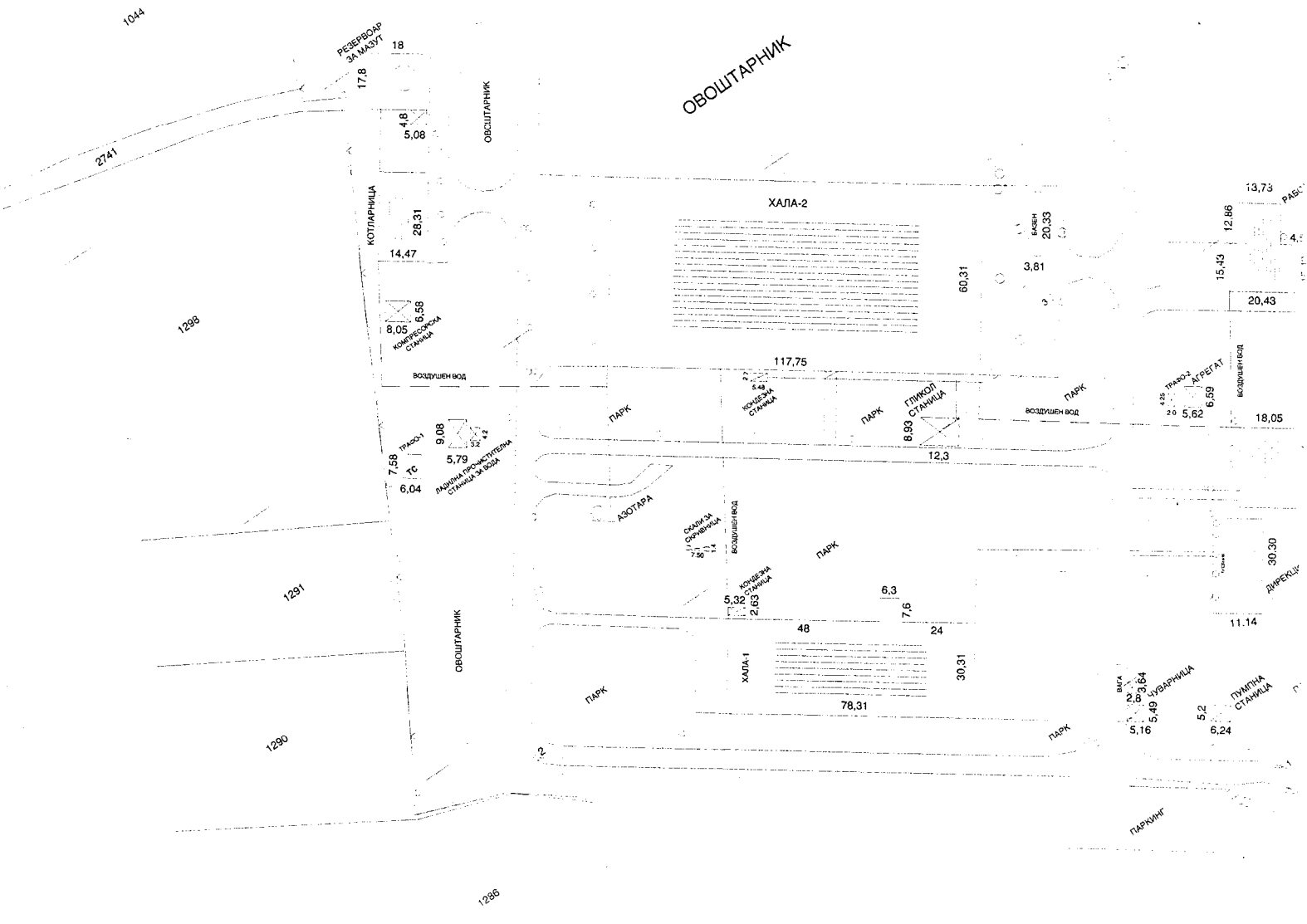
На самото место извршено е снимање на водоводните и канализационите шахти, светилки, воздушни водови и истите се прикажани на ситуацијата, со ознаки прикажани на легендата на истата.

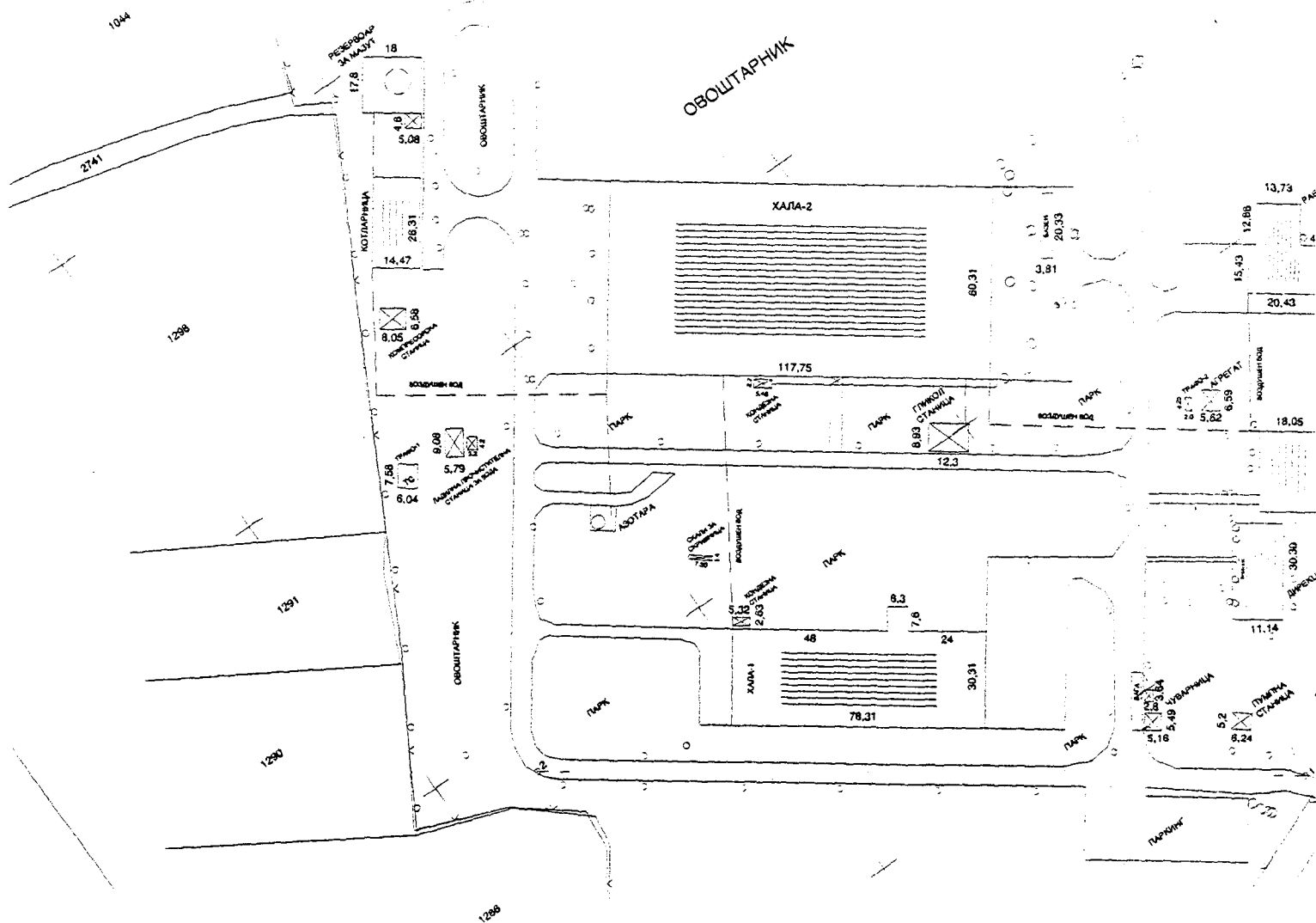
На самото место исто така извршено е обележување на дел од КП 2741 КО Морани кој според податоците на катастарскиот план преставува пат. Обележувањето е извршено во делот од оградата на фабриката позади мазутарата до постојниот пат што преставува пат означен како КП 2720/3.

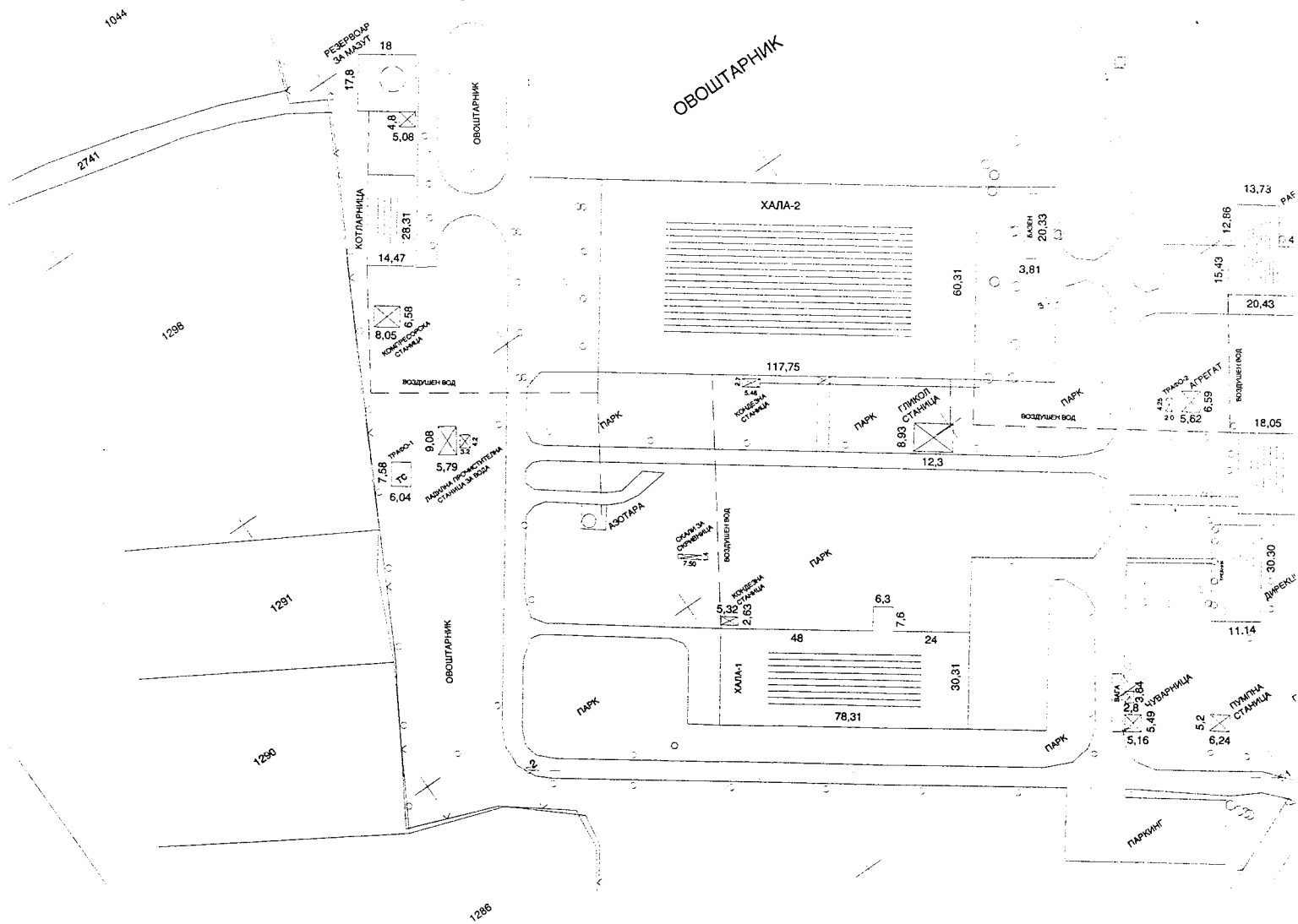
Исто така извршено е обележување со дрвени колчиња за катастарските парцели КП 1362/1 и КП 1394 како и на дел од КП 1395, КП 2735 и КП 1361/2 КО Морани. Овие парцели се наоѓаат лево и десно од пристапниот пат за фабриката.

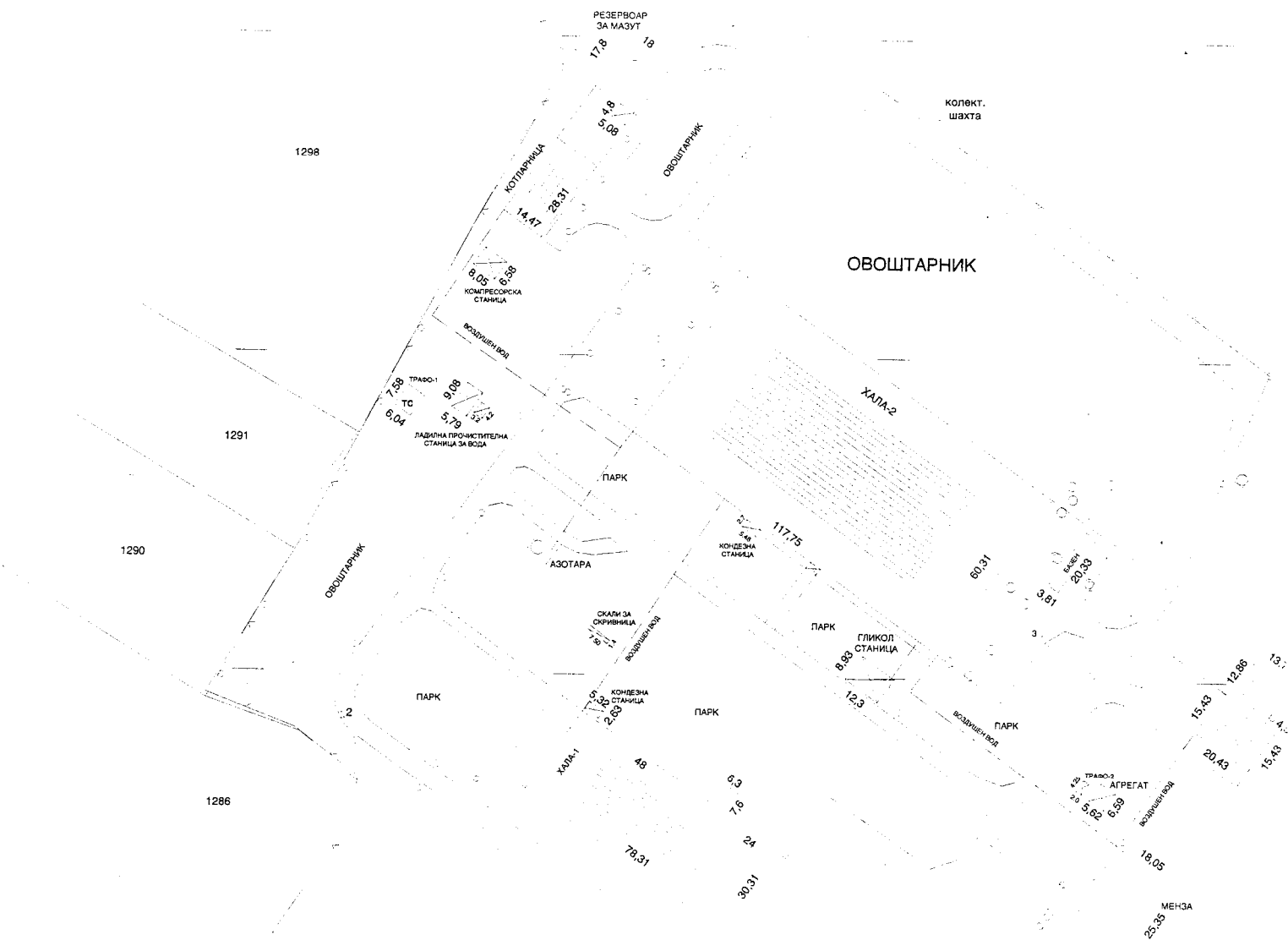
НОЕМВРИ-ДЕКЕМВРИ 2002 ГОД.

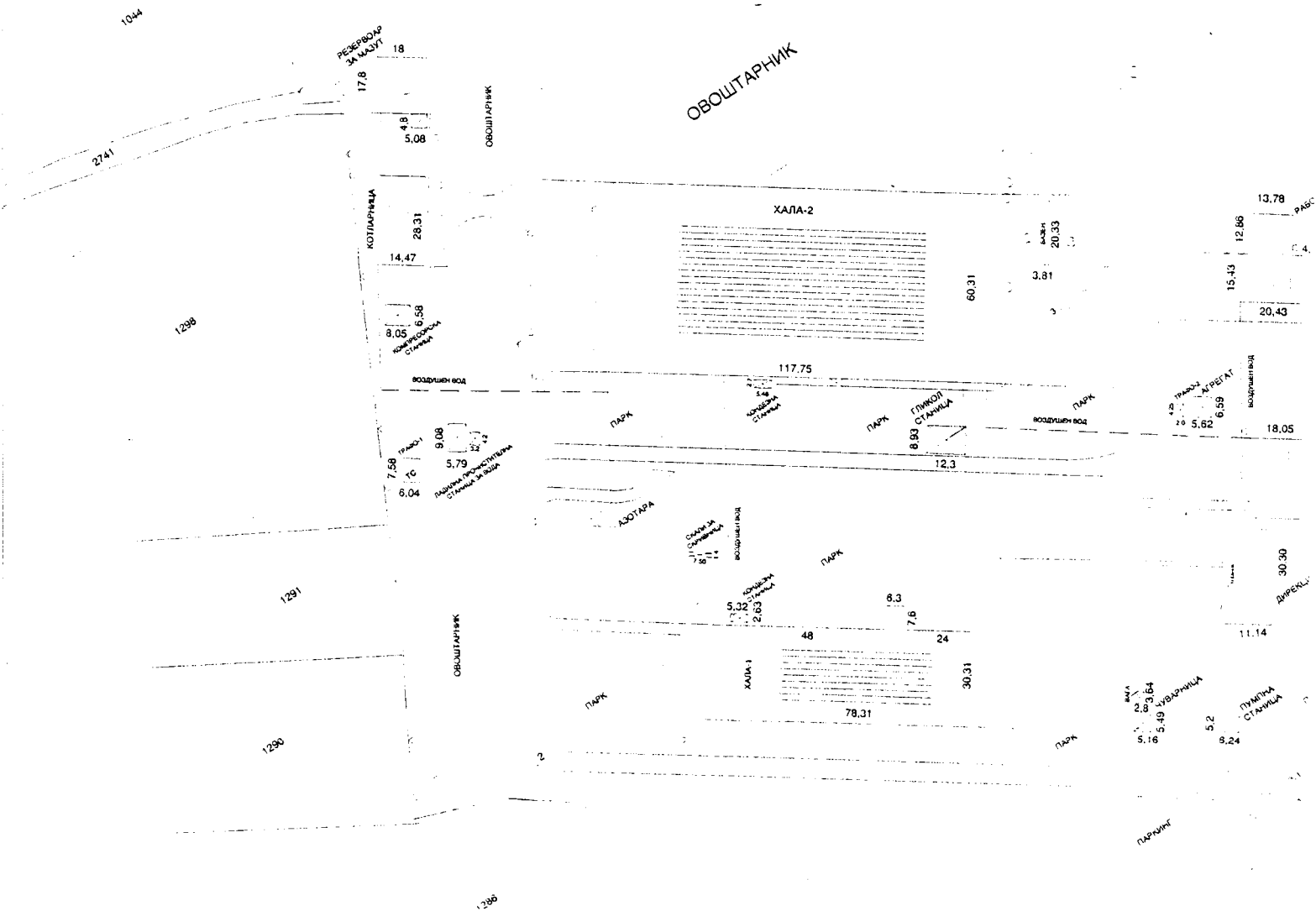
С К О П Ј Е









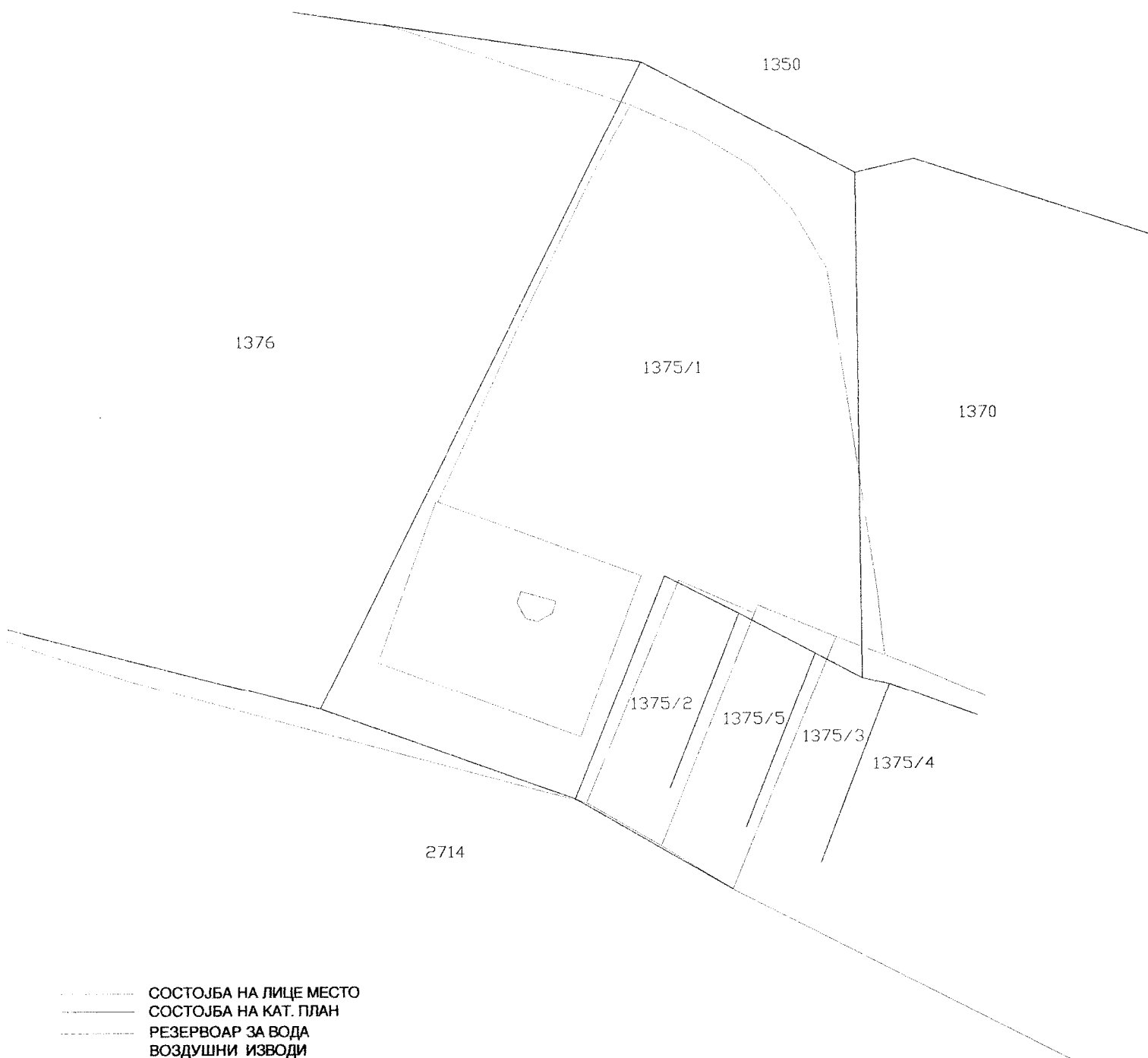




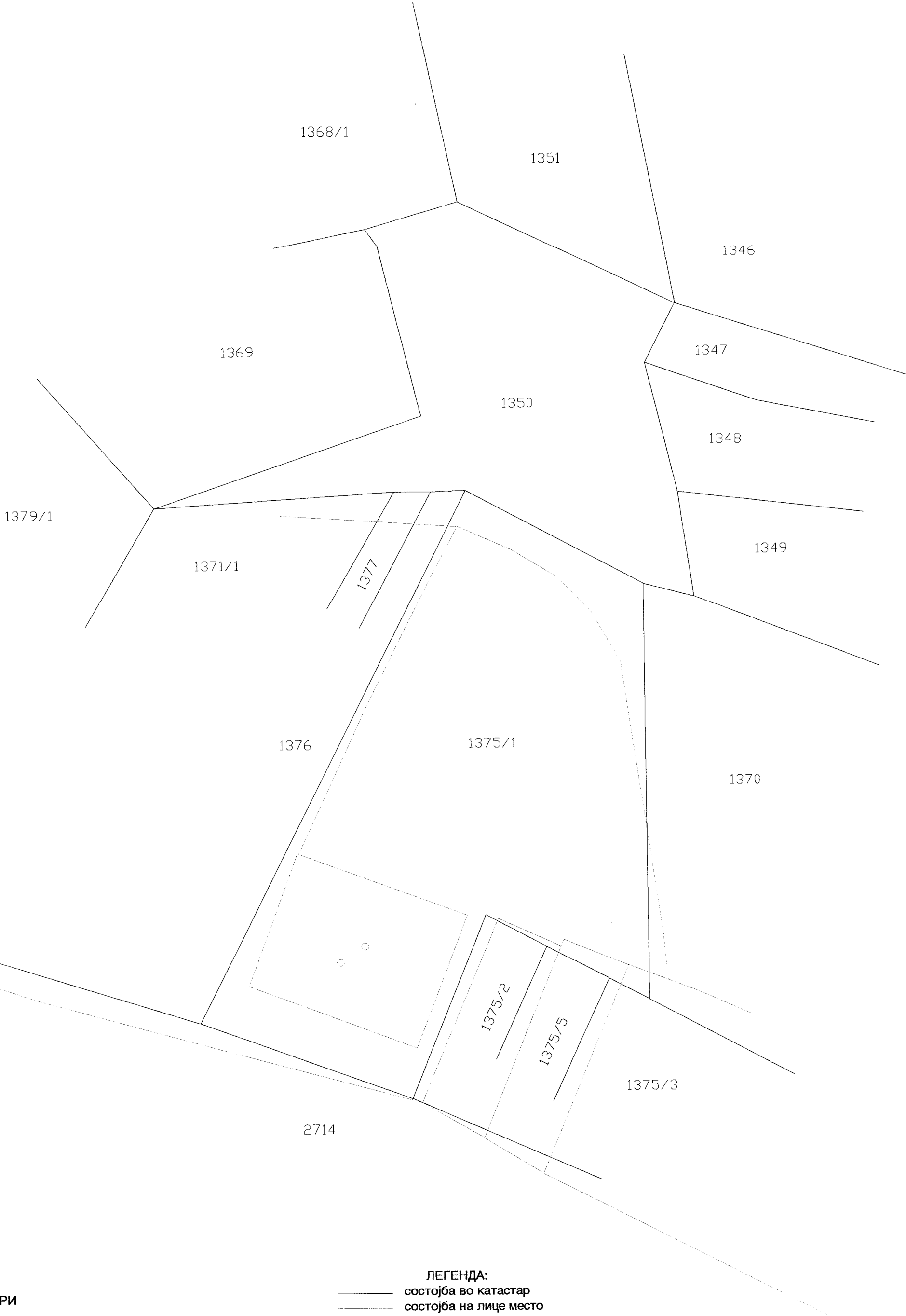


# СИТУАЦИЈА

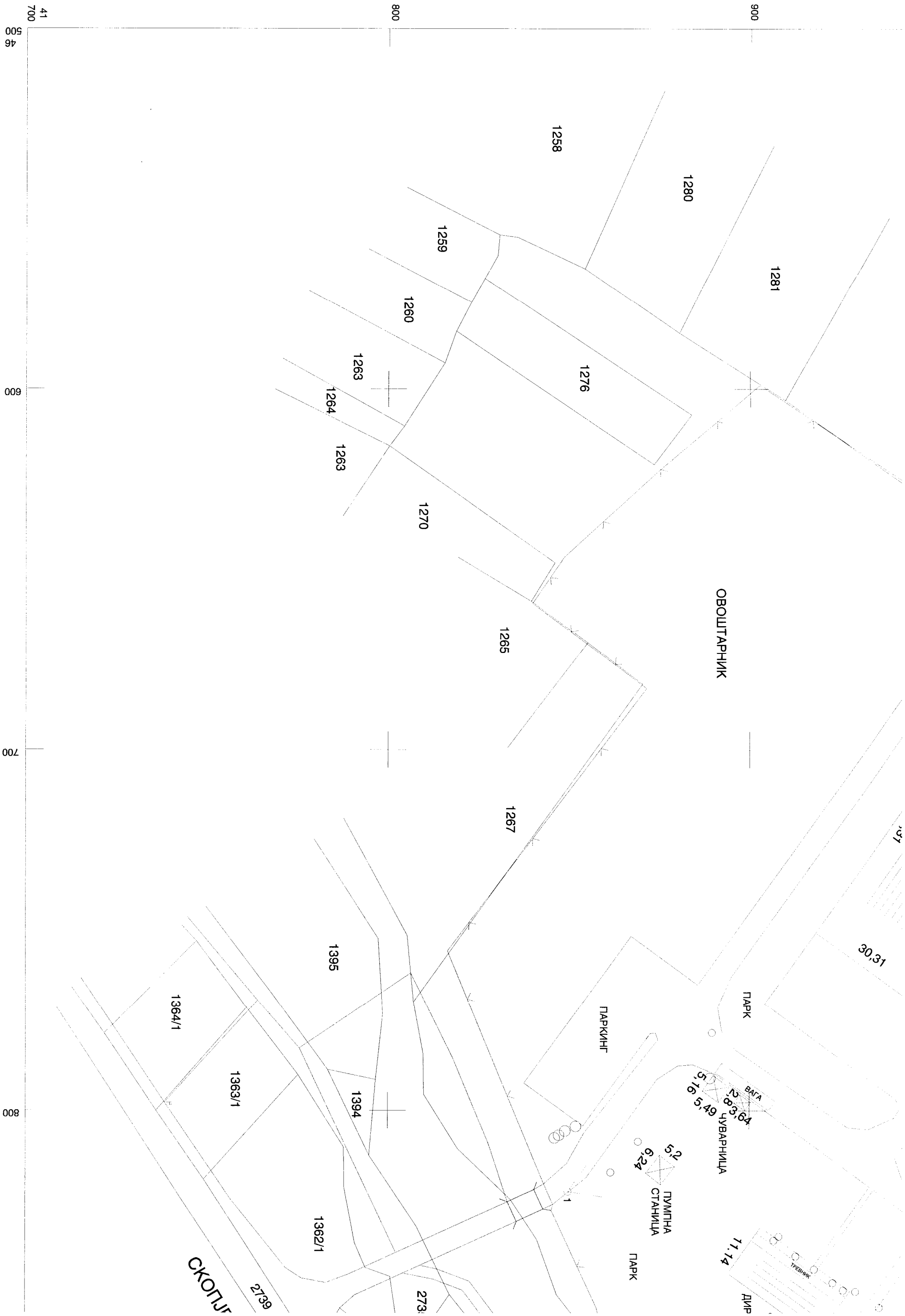
КО МОРАНИ  
објект: ВОДОВОД



СИТУАЦИЈА

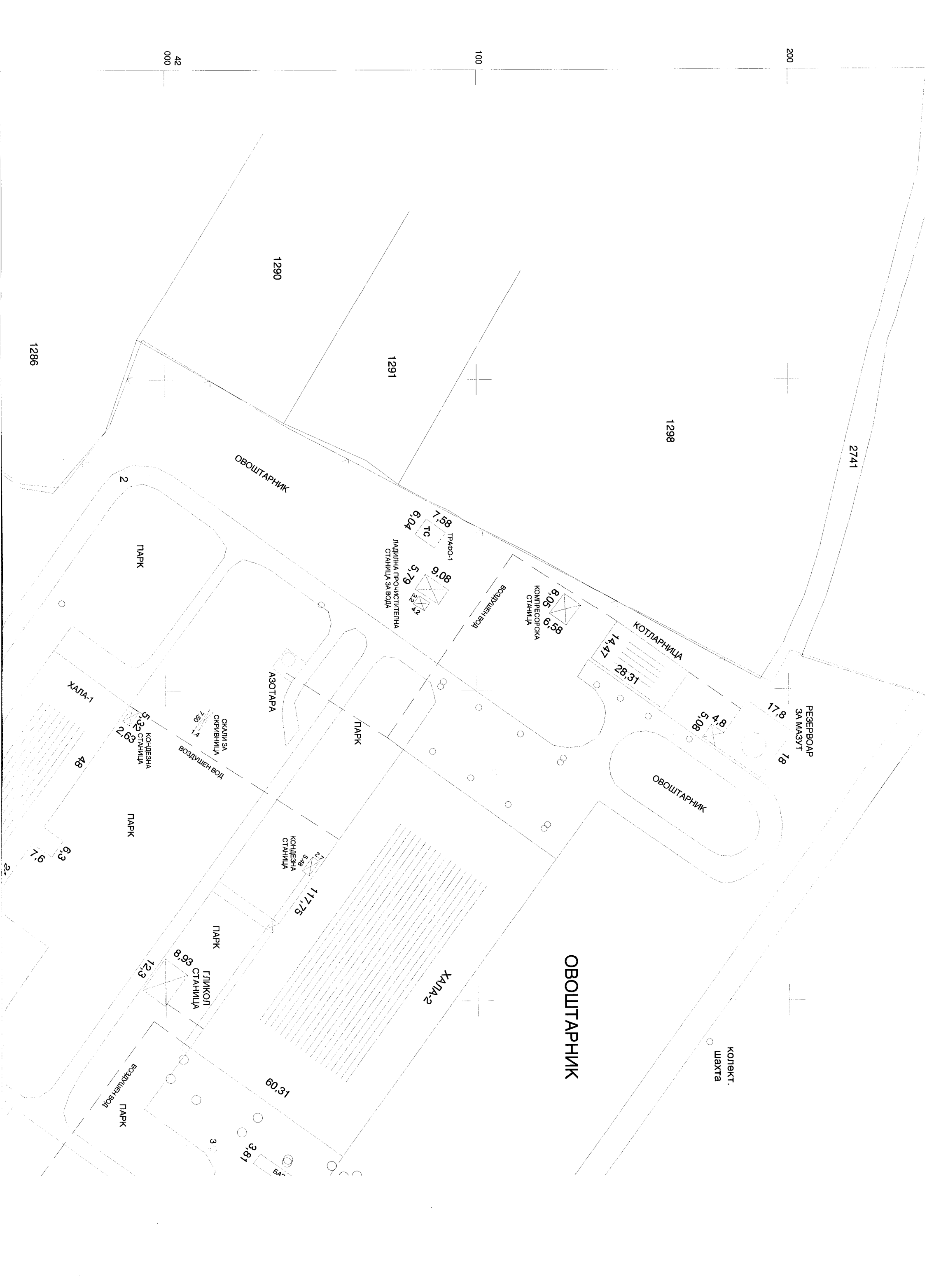


ДЕКЕМВРИ  
2002ГОД.



НОЕМБРИ 2002 год.

РАЗМЕТ



2741

200

1298

100

42  
000

1290

1291

ОВОШТАРНИК

2

ПАРК

7.58  
ТРАБО-1  
6.04  
ТС  
5.79  
ЛАДИЛНА ПРОЧИСТВЕННА  
СТАНИЦА ЗА ВОДА

8.06  
8.58  
КОМПРЕСОРСКА  
СТАНИЦА

ВАЗДУШЕН ВОД

КОТЛАРНИЦА

14.47  
28.31

РЕЗЕРВОАР  
ЗА МАЗУТ

17.8

18

5.08  
4.8

ОВОШТАРНИК

АЗОТАРА

ПАРК

ОСКИ ЗА  
ОКРЕВНИЦА  
7.58  
1.4  
ВАЗДУШЕН ВОД

5.32  
5.32  
КОНДЕЕНА  
СТАНИЦА

ПАРК

ХАЛА-1

48

5.48  
5.48  
КОНДЕЕНА  
СТАНИЦА

117.75

ПАРК

8.93  
12.3  
ГЛИКОЛ  
СТАНИЦА

ВАЗДУШЕН ВОД  
ПАРК

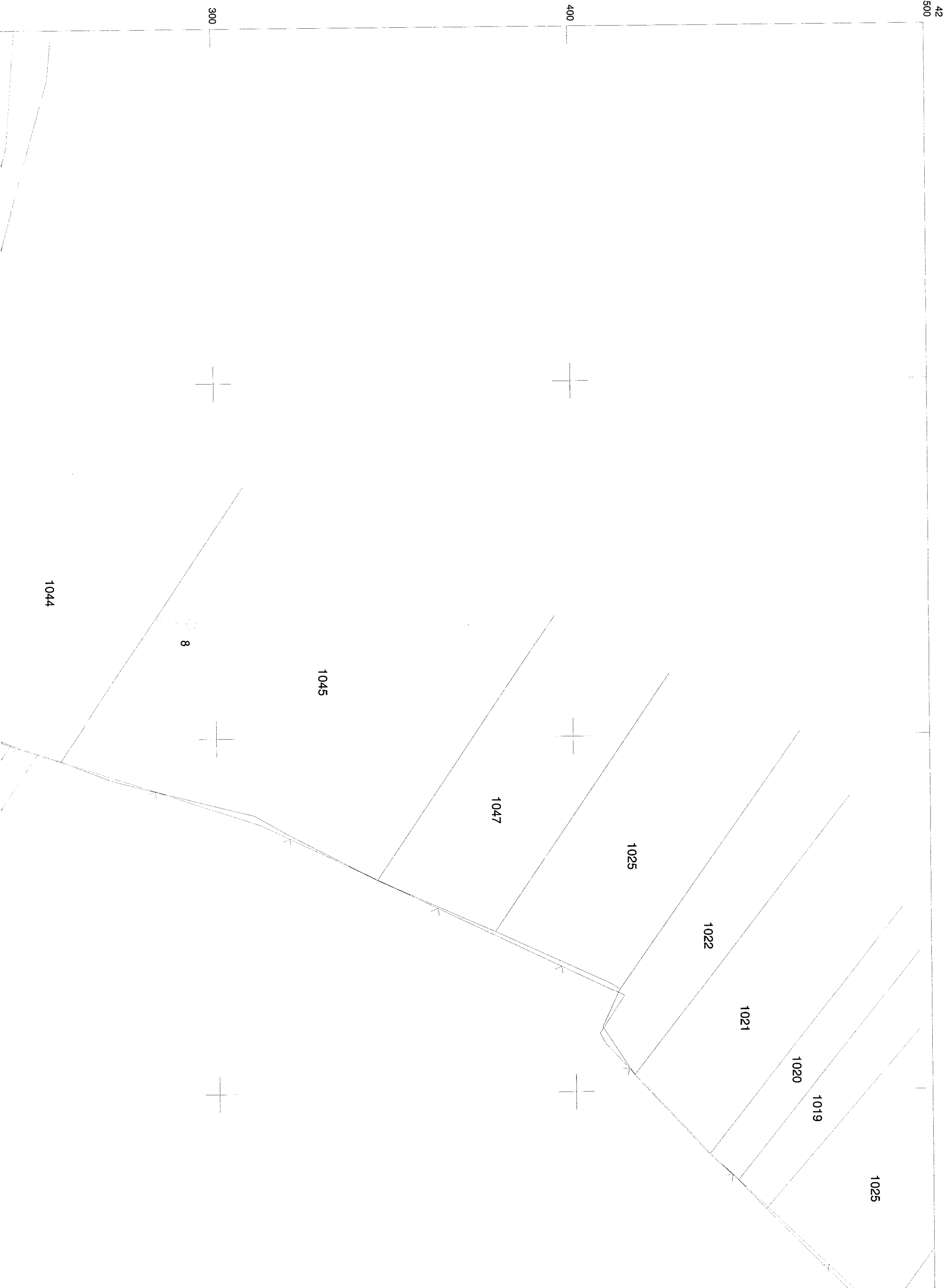
60.31

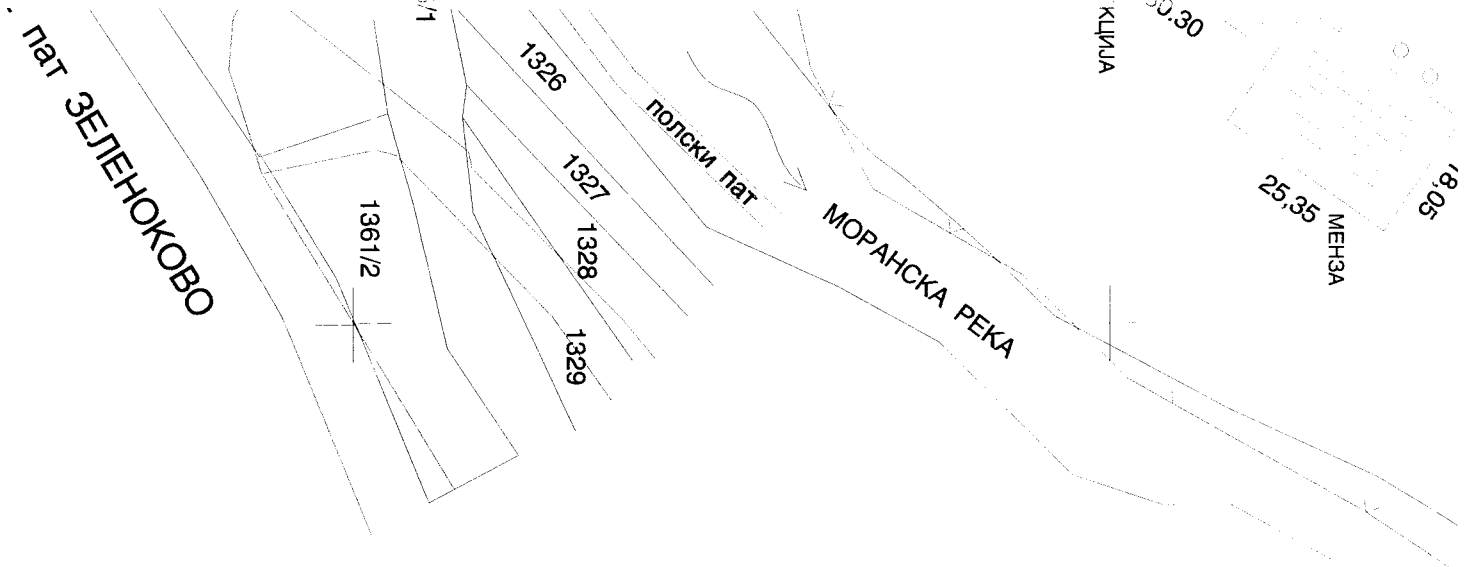
3.87

ОВОШТАРНИК

КОЛЕКТ.  
ШАХТА

1286





006

40 000

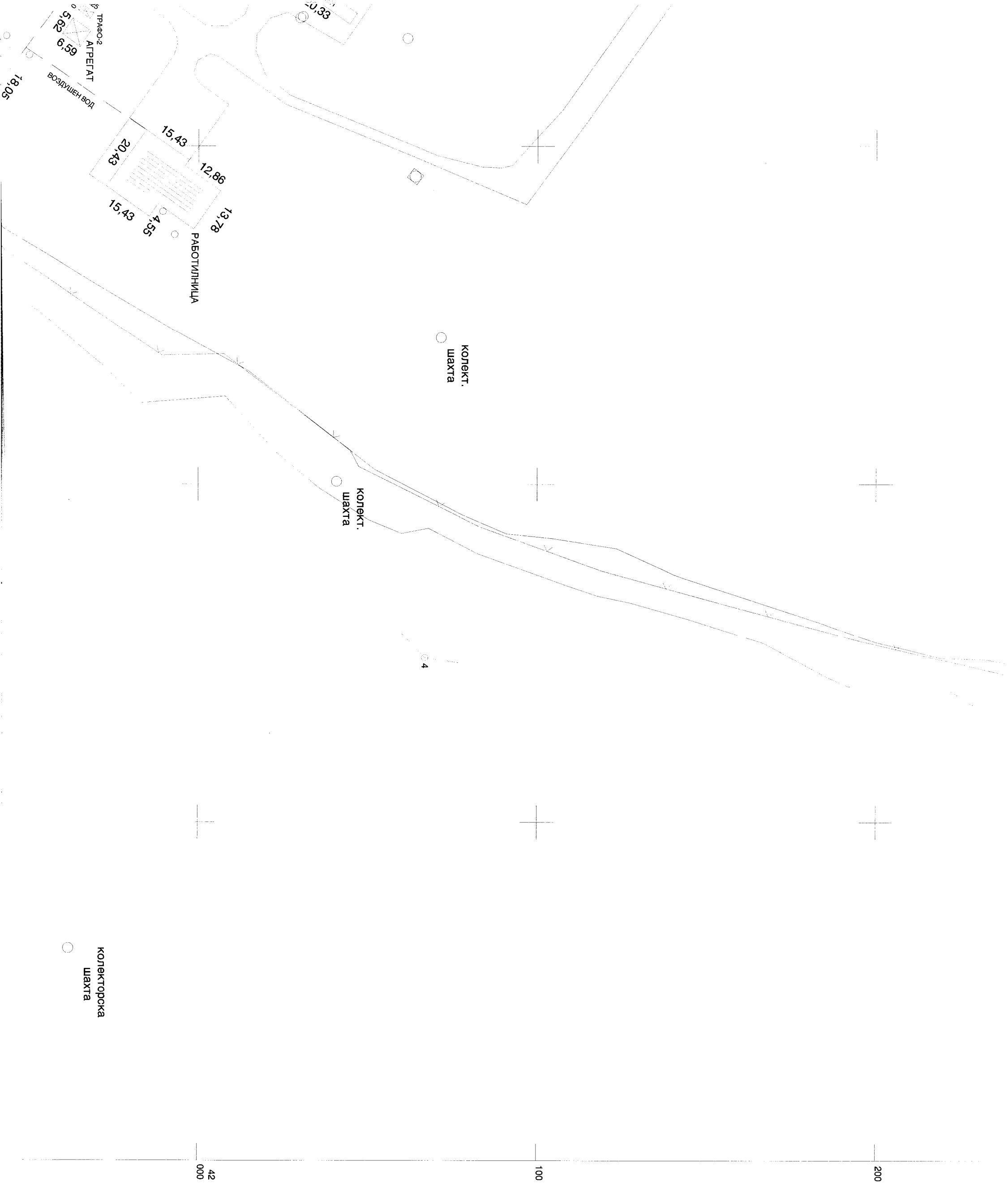
100

41 700 200 41

1:1000

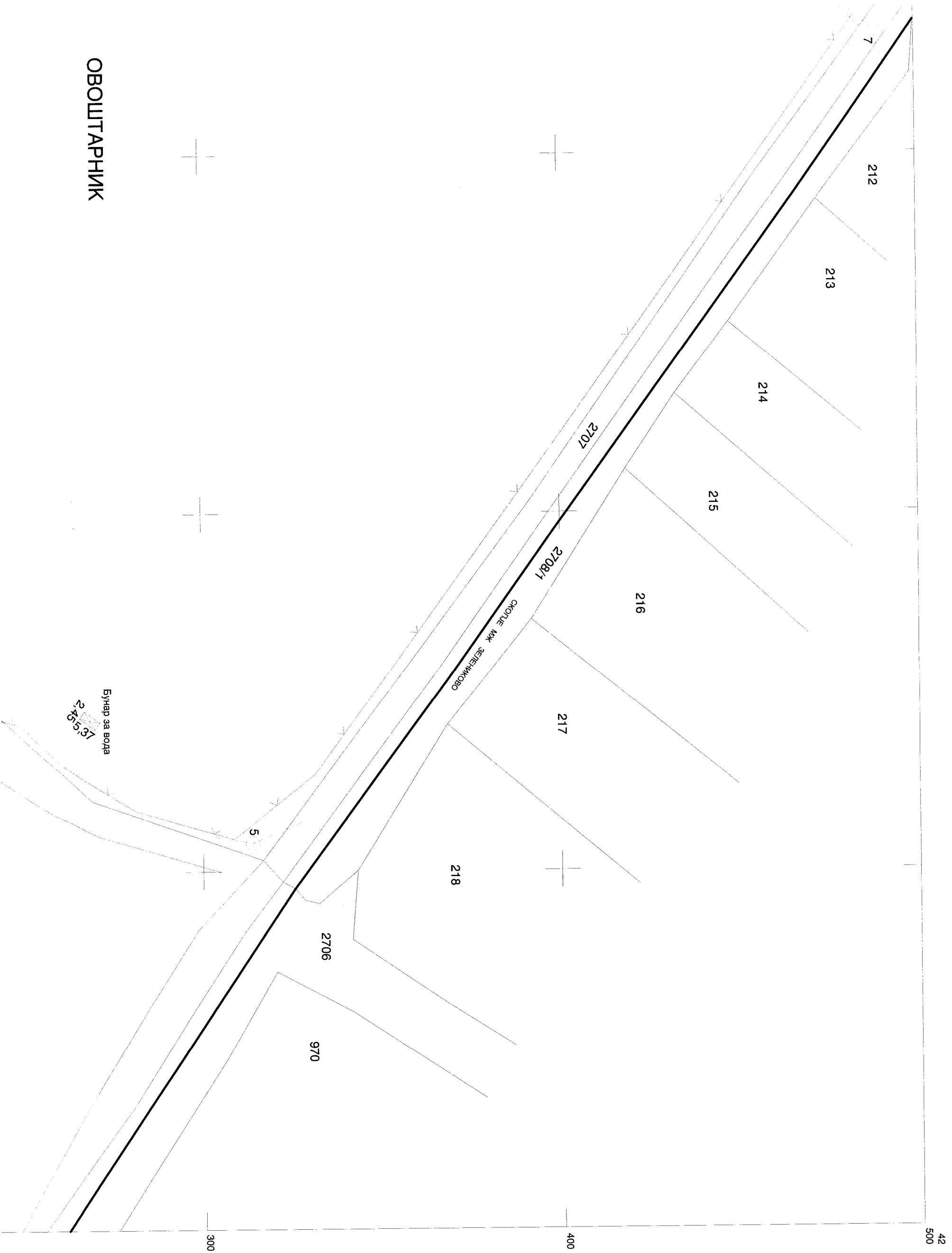
ЛЕГЕНДА:

- СОСТОЈБА ОД САМОТО МЕСТО
- СОСТОЈБА ОД КАТАСТАРСКИ ПЛАН
- ВОЗДУШЕН ВОД
- СВЕТИЛКА
- ШАХТА-ВОДОВОД
- ШАХТА-КАНАЛИЗАЦИЈА
- ГЕОДЕТСКИ ТОЧКИ





Т  
а.д.СКОПЈЕ



ОВОШТАРНИК