

А - Интегрирана еколошка дозвола

Име на компанијата:

**Јавно Претпријатие
УЛИЦИ И ПАТИШТА Скопје
ул. Коле Неделковски бр.38 Скопје
(Асфалтна база во Железара)
Република Северна Македонија**

Број на дозвола

Бр.

Содржина

A- Integrirana ekološka dozvola.....	
Soдр`ина	
Voved	3
Dozvola	
1 Instalacija za koja se izdava dozvola.....	
2 Rabota na instalacijata	
2.1 Tehniki na upravuvanje i kontrola.....	
2.2 Surovni (vključujući i voda).....	
2.3 Tehniki na rabota.....	
2.4 Zaštita na podzemne vode	
2.5 Ravnavanje skladišne na otpadot	
2.6 Prerabotka i odlaganje na otpad.....	
2.7 Energetska efikasnost	
2.8 Spremanje i kontrola na nesakani dejstva.....	
2.9 Buva i vibraci	
2.10 Monitoring.....	
2.11 Pristanak na rabota	
2.12 Instalacijske operativne	
3 Dokumentacija	
4 Redovni izvještaji	
5 Izvještavanje	
6 Emisije	
6.1 Emisije u vazduh	
6.2 Emisije u povrhu.....	
6.3 Emisije u voda (različiti od emisije u kanalizacioni).....	
6.4 Emisije u kanalizacioni.....	
6.5 Emisije u toplinu	
6.6 Emisije u buva i vibraci	
7 Prenos do preistitel na stanica za otpadne vode	
8 Uslužni nadzor od lokacijata	
9 Program za poboljšanje.....	
10 Dogovor za promenu u piforuma	
Dodatok 1.....	
Dodatok 2.....	

Voted

Овие воведни белешки не се дел од дозволата

Следната дозвола е издадена согласно Законот за животна средина (Службен весник на Република Северна Македонија 53/05, 81/05, 24/07, 159/08, 83/09, 48/10, 124/10, 51/11, 123/12, 93/13, 187/13, 42/14, 44/15, 129/15, 192/15, 39/16, 28/19, 65/18, 99/18, 89/22 и 171/22) за работа на инсталација што извршува една или повеќе активности наведени во Уредбата на Владата за Определување на инсталациите за кои се издава интегрирана еколошка дозвола со временски распоред за поднесување оперативни планови ", до одобреното ниво во Дозволата.

Краток опис на инсталацијата регулирана со оваа дозвола

Асфалтна база

Основна дејност ЈП УЛИЦИ И ПАТИШТА СКОПЈЕ - Асфалтна база во Железара е производство на неколку типови топла и ладна асфалтна маса.

Јавното претпријтие УЛИЦИ И ПАТИШТА Скопје - Асфалтната база во Железара, се наоѓа во кругот на поранешна Железара Скопје, во северната страна од кругот на Железара, на источната страна во градот Скопје, на надморска височина од околу 60 m. Инсталацијата е лоцирана надвор од урбанизираното подрачје на општината Гази Баба, во индустриската зона на Железара. Инсталацијата е со површина од 15,600 m². Инсталацијата се наоѓа на државно земјиште, кое е дадено на користење на ЈП УЛИЦИ И ПАТИШТА. Најблиските населени места се наоѓаат на оддалеченост од 700 m.

Инсталацијата на ЈП УЛИЦИ И ПАТИШТА се наоѓа во кругот на поранешна Железара Скопје и од центарот на градот Скопје е оддалечена околу 4,10 km. На север и исток граничи со зелени површини (расади), на југ се наоѓаат фабриките што се во склоп на Железара, како што се: Макстил, Либерти, Елем, Скопски легури и тн., а на запад и југозапад се наоѓаат првите станбени објекти на оддалеченост од 700 m.

Земјиштето на кое се наоѓа инсталацијата е во сопственост на Република Северна Македонија и негов основач е градот Скопје.

Асфалтна база Wibau W30 4T на ЈП Улицы и патишта е произведена во фирмата Wibau- Германија и Ковинарска Кршко-Словенија.

Асфалтната база има номинален капацитет од 40 t/h асфалтна маса. Капацитетот зависи и може да биде намален во зависност од надворешната температура на воздухот и влажноста на поединечните фракции на сепариран дробен камен.

Во стопанскиот двор на базата поставени се следните содржини:

1. Силоси за складирање на поединечни фракции на сепариран дробен камен;
2. Резервоари за складирање и загревање на битумен;
3. Резервоари за складирање на екстра лесно гориво со систем за дозирање;
4. Силоси за преддозирање на поединечни фракции;
5. Дозатори за поединечни фракции;
6. Транспортни ленти за дозираниот сепариран дробен камен;
7. Механизам за сушење и загревање на агреготот;

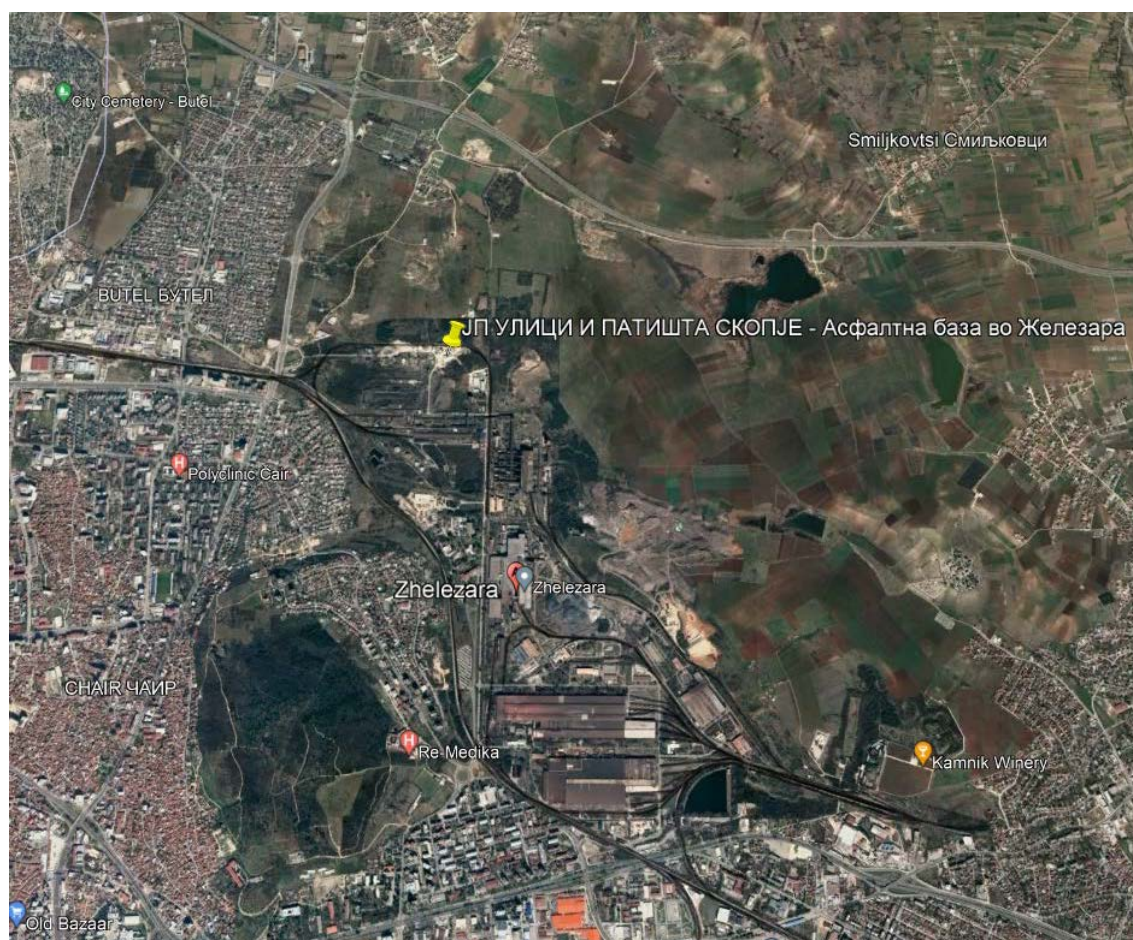
8. Транспортен механизам за загреаниот агрегат;
9. Силоси за загреаниот агрегат со сита за сепарација;
10. Електронска вага за агрегат и полнило;
11. Систем за отпрашување на асфалтната база;
12. Филтерска станица;
13. Систем за транспорт на отпрашено полнило назад во процес;
14. Електронска вага за битумен;
15. Систем за компримиран вож дух;
16. Механизам за мешање на агрегат и битумен;
17. Систем за транспорт и складирање на готов материјал;
18. Силоси за автоматско дозирање на целулоза;
19. Бетонска Танквана за цистерна за нафта;
20. Трафостаница;
21. Видео надзор, чуварска служба и осветлување.

Инсталацијата на ЈП Улици и Патишта-Асфалтна база во Железара е лоцирана на целосно оградена парцела со жичана ограда и од капијата кон објектите од претпријатието се пристапува преку интерна сообраќајница што е во склоп на Железара.

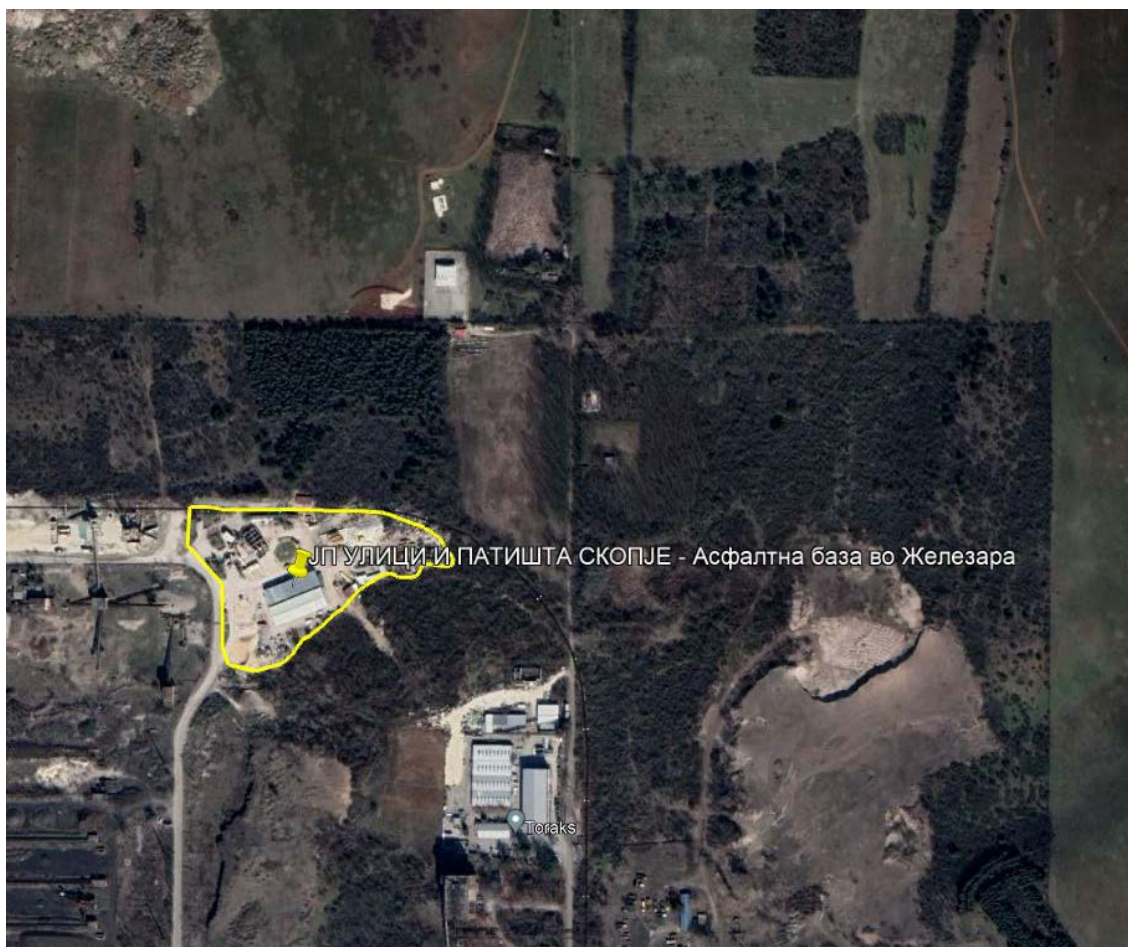
Во широката дворна површина од 15.600 m² има паркиралишта за товарни и лесни возила. Предвидено е формирање на зелени површини кои ќе се зазеленат со трева, ниско декоративно растение и иглолисни и зимзелени дрвја.

Објектите се изградени од армиран бетон и челична конструкција. Производниот погон и делот за производство на асфалт се приземни самостојни објекти со висина од 8 m и 12 m, додека во управната зграда, на приземје се сместени канцеларии за административниот дел од работата, гардероба, санитарии и бања за вработените.

Употребени се современи материјали за надворешно и внатрешно обликување на објектите што овозможуваат максимална топлотна и звучна изолација, а со тоа и поволни услови за работа. Подните површини се изведени со двослојна бетонска изолација, цементна кошулица и соодветна површинска изолација со епоксид, терпоксид, винфлекс, керамички плочки.



Локација на инсталацијата со пошироката околина



Локација на објектот ЈП ПАТИШТА И УЛИЦИ
- Асфалтна база во Железара
(42,026651° N; 21,461686° E)

Други интегрирани дозволи поврзани со оваа инсталација		
Сопственик на дозволата	Број на дозвола	Дата на издавање
Интегрирана еколошка дозвола		
Нема	/	/

Заменети дозволи/ Согласности/ Овластувања поврзани со оваа инсталација		
Сопственик	Референтен број	Дата на издавање
Нема	/	/

Комуникација

Доколку сакате да контактирате со Органот на државната управа надлежен за работите од областа на животната средина (во понатамошниот текст Надлежниот орган) во врска со оваа дозвола, ве молиме наведете го Бројот на дозволата.

За било каква комуникација, контактирајте го Надлежниот орган на адресата **Плоштад Пресвета Богородица бр.3, 1000 Скопје**

Доверливост

Дозволата го обврзува Операторот да доставува податоци до Надлежниот орган. Надлежниот орган ќе ги стави податоците во јавните регистри, согласно потребите на Законот за животна средина. Доколку Операторот смета дека било кои од обезбедените податоци се деловно доверливи, може да се обрати до Надлежниот орган да ги из земе истите од регистарот, согласно Законот за животна средина. За да и овозможи на Надлежниот орган да определи дали податоците се деловно доверливи, Операторот треба истите јасно да ги дефинира и да наведе јасни и прецизни причини поради кои бара изземање. Операторот може да наведе кои документи или делови од нив ги смета за деловно или индустриски доверливи, согласно Законот за животна средина, чл.55 ст. 2, точка 4. Операторот ќе ја наведе причината поради која Надлежниот орган треба да одобри доверливост. Податоците и причината за доверливост треба да бидат приложени кон барањето за интегрирана еколошка дозвола во посебен плик.

Промени во дозволата

Оваа дозвола може да се менува во согласност со Законот за животна средина.

Предавање на дозволата при престанок на работа на инсталацијата

При делумен или целосен престанок со работа на инсталацијата, Операторот го известува органот. Со цел барањето да биде успешно, операторот мора да му покаже на Надлежниот орган, согласно член 120 ст. 3 од Законот за животна средина, дека не постои ризик од загадување и дека не се потребни понатамошни чекори за враќање на местото во задоволителна состојба.

Пренос на дозволата

Пред да биде извршен целосен или делумен пренос на дозволата на друго лице, треба да се изготви заедничко барање за пренос на дозволата од страна на постоечкиот и предложениот сопственик, согласно член 118 од Законот за животна средина. Доколку дозволата овластува изведување на посебни активности од областа на управувањето со отпад, тогаш е потребно да се приложи уверение за положен стручен испит за управување со отпад за лицето задолжено за таа активност.

Преглед на барани и доставени документи

Предмет	Датум	Коментар
Барање Бр.	Добиено	
Барање за А-ИЕД Бр.УП1-11/ 3 1029/ 2022	31.05.2022	
Доставено барање за објава во дневен пачат А-ИЕД Бр. УП1-11/ 3 1029/ 2022	21.10.2022	
Известување до Мин. за економија А-ИЕД Бр. УП1-11/ 3 1029/ 2022	21.10.2022	
Известување до Мин. за здравство А-ИЕД Бр. УП1-11/ 3 1029/ 2022	21.10.2022	
Известување доДИЖС Бр.УП1-11/ 3 1029/ 2022	21.10.2022	
Известување до Општина Гази Баба Бр.УП1-11/ 3 1029/ 2022	21.10.2022	
Известување до Град Скопје Бр. УП1-11/ 3 1029/ 2022	21.10.2022	
Известување со барање на дополнителни податоци Бр. УП1-11/ 3 1029/ 2022	18.08.2023	
Достава на бараните дополнителни податоци Бр. УП1-11/ 3 1029/ 2022	31.08.2023	
Доставено нацрт А-ИЕД за објава во дневен пачат Бр. УП1-11/ 3 1029/ 2022	10.10.2023	
Лице кој ја води постапката:	Fatos Balliu	Потпис:
Раководител на сектор за ИЗУР	Nazim Aliti	Потпис:
Управа за животна средина - Директор	Hisen Xhemaili	Потпис:

Услови

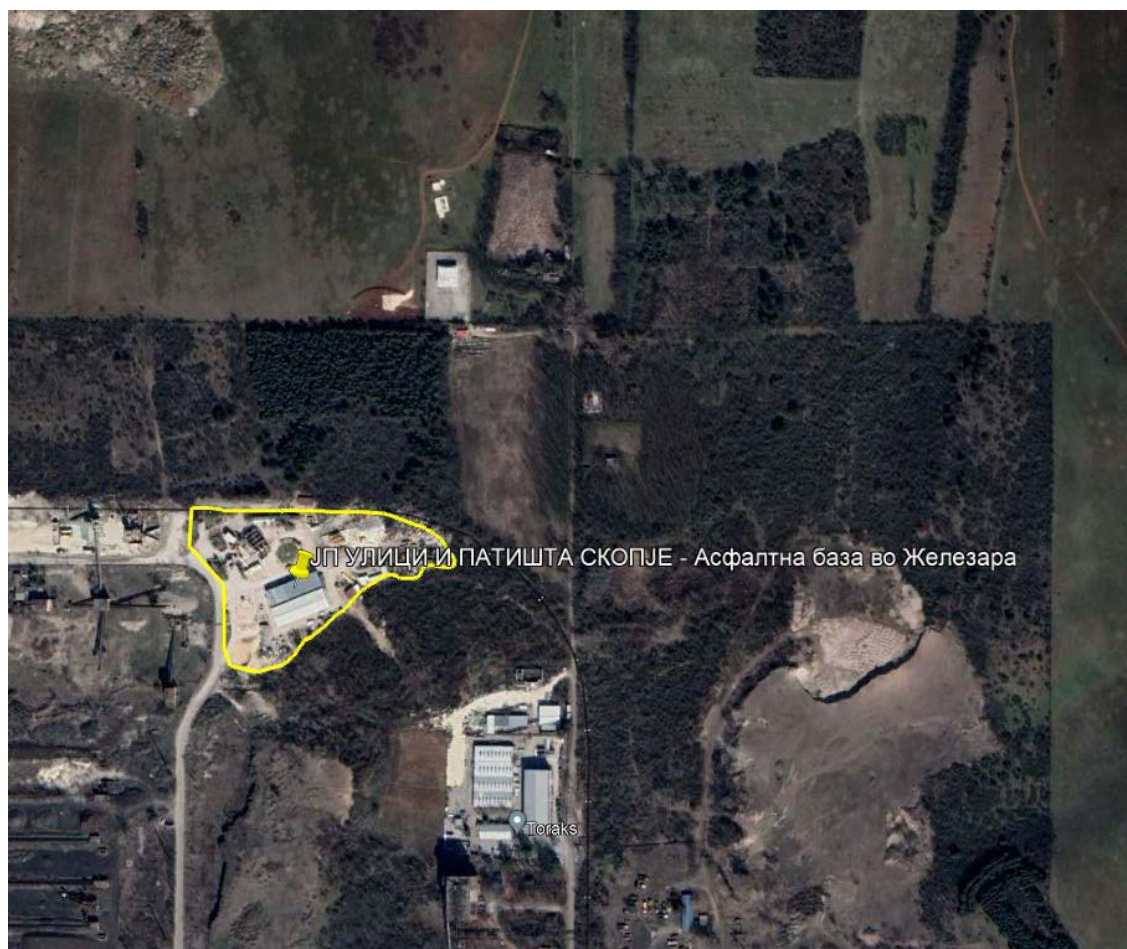
1 Инсталација за која се издава дозволата

1.1.1 Операторот е овластен да изведува активности и/или поврзани активности наведени во Табела 1.1.1

Табела 1.1.1		
Активност од Анекс 1 од Уредбата за определување на инсталациите за кои се издава интегрирана еколошка дозвола	Опис на наведената активност	Граници на наведената активност
Индустрија на минерали То-ка 3.5	Стационарни асфалтни бази Проектиран капацитет Асфалт: 40 t/час	X: N: 42 1'37.62" N; S: 42°1'35.46" N; Y: E: 21°27'43.12" E; W: 21°27'39.29" E 15,600 m ² .

- 1.1.2 Активностите овластени во условите 1.1.1 ќе се одвиваат само во рамките на локацијата на инсталацијата

1.2



Локација на објектот ЈП ПАТИШТА И УЛИЦИ
- Асфалтна база во Железара

(42,026651° N; 21,461686° E)

- 1.2.1 Ovaа Dozvol a e samo za potrebi te na I SKZ spor ed Zakonot za ` i votnata sredi na(Сл. весник Бр. 53/05, 81/05, 24/07, 159/08, 83/09, 48/10, 124/10, 51/11, 123/12, 93/13, 187/13, 42/14, 44/15, 129/ 15, 192/ 15,39/ 16,28/ 18,65/ 18,99/ 18 и 89/22 и 171/22) i ni { to vo ovaа Dozvol a ne го osl oboduva Operator ot od obvr ski te za ispol nuvawe na uslovi te i barawata od drugj zakoni i podzakonski akti .

2 Работа на инсталацијата

2.1 Техники на управување и контрола

2.1.1 Инсталацијата за која се издава дозволата, согласно условите во дозволата, ќе биде управувана и контролирана онака како што е опишано во документите наведени во Табела 2.1.1, или на друг начин договорен со Надлежниот орган во писмена форма.

Табела 2.1.1: Управување и контрола		
Опис	Документ	Дата кога е примено
Поглавје III	Барање	31.05.2022

2.1.2 Во инсталацијата за која се издава Дозволата ќе работи персонал кој е соодветно обучен и целосно запознаен со барањата од Дозволата.

2.1.3 Копија од Дозволата и оние делови од барањето кои се земени предвид во оваа Дозвола ќе бидат во секое време достапни до секој вработен чии должности се поврзани со некој од условите на оваа Дозвола.

2.1.4 Целиот персонал ќе биде целосно запознаен со оние условите од Дозволата, кои се однесуваат на нивните обврски и ќе им биде обезбедена соодветна обука и пишани инструкции за работа, со цел да им помогнат во извршување на нивните обврски.

2.1.5 Cel ata i nstal aci ja, opremata i tehni ~ki te sredstva kori steni vo upravuvaweto so l nstal aci jata za koja se izdava dozvol ata,}e bidat odr` uvani vo dobra oper ati vna sostojba

2.2 Суровини (вклучувајќи и вода)

2.2.1 Операторот, согласно условите од дозволата, ќе користи суровини (вклучувајќи ја и водата) онака како што е опишано во документите наведени во Табела 2.2.1, или на друг начин договорен со Надлежниот орган во писмена форма.

Табела 2.2.1: Суровини (вклучувајќи и вода)		
Опис	Документ	Дата кога е примено
Поглавје IV	Барање и прилог кон барањето	31.05.2022

2.3 Техники на работа

- 2.3.1 Инсталацијата за која се издава дозволата, согласно условите во дозволата, ќе се води на начин и со примена на техники опишани во документите наведени во Табела 2.3.1, или на друг начин договорен со Надлежниот орган во писмена форма.

Табела 2.3.1: Техники на работа		
Опис	Документ	
Поглавје II	Барање	31.05.2022
Поглавје VIII	Барање	31.05.2022

2.4 Заштита на подземните води

- 2.4.1 Инсталацијата за која се издава дозволата, согласно условите во дозволата, ќе биде контролирана како што е опишано во документите наведени во Табела 2.4.1, или на друг начин договорени со Надлежниот орган на писмено.

Табела 2.4.1: Заштита на подземните води		
Опис	Документ	Дата кога е примено
Прилог V	Барање	31.05.2022

2.5 Ракување и складирање на отпадот

- 2.5.1 Операторот, согласно условите од дозволата, ќе ракува и ќе го складира отпадот онака како што е опишано во документите наведени во Табела 2.5.1, или на друг начин договорен со Надлежниот орган на писмено.

Табела 2.5.1: Ракување и складирање на отпадот		
Опис	Документ	Дата кога е примено
Поглавје V	Барање	31.05.2022

2.6 Преработка и одлагање на отпад

- 2.6.1 Операторот, согласно условите во дозволата, ќе го преработува и одлага отпадот како што е опишано во документите наведени во Табела 2.6.1, или на друг начин договорен писмено со Надлежниот орган.

Табела 2.6.1: Искористување и отстранување на отпадот		
Опис	Документ	Дата кога е примено
Поглавје V	Барање	31.05.2022

2.7 Енергетска ефикасност

- 2.7.1 Операторот треба да има план за управување со енергијата, кој ќе биде дополнуван годишно.

Табела 2.7.1: Енергетска ефикасност		
Опис	Документ	Дата кога е примено
	Барање	31.05.2022

2.8 Спречување и контрола на несакани дејствија

- 2.8.1 Операторот, согласно условите во дозволата, ќе ги спречи и ограничи последиците од несаканите дејствија, онака како што е опишано во документите наведени во Табела 2.8.1, или на друг начин писмено договорен со Надлежниот орган .

Табела 2.8.1: Спречување и контрола на несакани дејствија		
Опис	Документ	Дата кога е примено
Поглавје XII	Барање	31.05.2022

2.9 Бучава и вибрации

- 2.9.1 Операторот, согласно условите во дозволата, ќе ја контролира бучавата и вибрациите како што е опишано во документите наведени во Табела 2.9.1, или на друг начин писмено договорен со Надлежниот орган .

Табела 2.9.1: Бучава и вибрации		
Опис	Документ	Дата кога е примено
Поглавје VI и VII	Барање	31.05.2022

2.10 Мониторинг

2.10.1 Операторот, согласно условите во дозволата, ќе изведува мониторинг, ќе го анализира и развива истиот како што е опишано во документите, или на друг начин писмено договорен со Надлежниот орган.

2.10.2 Ќе обезбеди:

- a безбеден и постојан пристап до мерните места, за да се овозможи земањето примероци/мониторингот да биде изведено во релација со точките на емисија наведени во Додаток 2, освен ако не е поинаку наведено во Додатокот; и
- b безбеден пристап до други точки на земање примероци/мониторинг, кога тоа ќе го побара Надлежниот орган.

2.10.3 Земањето примероци и анализите ќе се изведува според ISO стандардите.

2.11 Престанок на работа

2.11.1 Операторот, согласно условите во дозволата, ќе обезбеди услови за престанок на работата на инсталацијата како што е опишано во документите наведени во Табела 2.11.1, или на друг начин договорен со Надлежниот орган на писмено.

Табела 2.11.1: Престанок на работа		
Опис	Документ	Дата кога е примено
Прилог XIII	Барање	31.05.2022

2.12 Инсталации со повеќе оператори

2.12.1 Со инсталацијата за која се издава дозвола управува само еден оператор

3 Документација

3.1.1 Документацијата, (“Специфицирана Документација”) ќе содржи податоци за:

- a** секоја неисправност, дефект или престанок со работа на постројката, опремата или техниките (вклучувајќи краткотрајни и долготрајни мерки за поправка) што може да има, имало или ќе има влијание на перформансите врз животната средина што се однесуваат на инсталацијата за која се издава дозволата. Овие записи ќе бидат чувани во дневник воден за таа цел;
- b** целиот спроведен мониторинг и земањето примероци и сите проценки и оценки направени на основа на тие податоци.

3.1.2 За инспекција од страна на Надлежниот орган во било кое пристojно време ќе бидат достапни:

- a** Специфицираната документација;
- b** Било кои други документи направени од страна на Операторот поврзани со работата на инсталацијата за која се издава дозволата (“Други документи”).

3.1.3 Копија од било кој специфициран или друг документ ќе му биде доставен на Надлежниот орган на негово барање и без надокнада.

3.1.4 Специфицираните и другите документи треба:

- a** да бидат читливи;
- b** да бидат направени што е можно побрзо;
- c** да ги вклучат сите дополнувања и сите оригинални документи кои можат да се приложат.

3.1.5 Операторот е должен специфицираната и другата документација да ја чува за време на важноста на оваа дозвола, како и пет години по престанокот на важноста.

3.1.6 За целиот примен или создаден отпад во инсталацијата за која што се издава дозволата, операторот ќе има документација (и ќе ја чува истата за време на важноста на оваа дозвола, како и пет години по престанокот на важноста) за

- a** Составот на отпадот, или онаму каде што е можно, опис;
- b** најдобра проценка на создадената количина отпад;
- c** трасата на транспорт на отпадот за одлагање; и
- d** најдобра проценка на количината отпад испратен на преработка.

- 3.1.7 Операторот на инсталацијата за којашто се издава дозволата ќе направи записник, доколку постојат жалби или тврдења за нејзиното влијание врз животната средина. Во записникот треба да стои датум и време на жалбата, како и кратко резиме доколку имало било каква истрага по таа основа и резултати од истата. Таквите записи треба да бидат чувани во дневник воден за таа цел.

4 Редовни извештаи

4.1.1 Сите извештаи и известувања што ги бара оваа дозвола, операторот ќе ги испраќа до Надлежниот орган за животна средина.

4.1.2 Операторот ќе даде извештај за параметрите од Табела Д2 во Додатокот 2 :

- a** во однос на наведени емисии то~ки ;
- b** за периоди те за кои се однесуваат извештаите наведени во Табела Д2 од Додаток 2 и за објектите содржани на формулите, операторот и надлежниот орган } е се договорат за време на преговорите;
- c** давање на податоци за вакви резултати и проценки како што може да се бара од страна на формулите наведени во тие Табели ;
- d** испраќање на извештај до Надлежниот орган во рок од

5 Известувања

- 5.1.1 Операторот ќе го извести Надлежниот орган без Одложување :
- a** кога ќе забележи емисија на некоја супстанција која го надминува лимитот или критериумот на оваа дозвола, наведен во врска со таа супстанција;
 - b** кога ќе забележи фугитивна емисија што предизвикала или може да предизвика загадување, освен ако емитираната количина е многу мала да не може да предизвика загадување;
 - c** кога ќе забележи некаква неисправност, дефект или престанок на работата на постројката или техниките, што предизвикало или има потенцијал да предизвика загадување; и
 - d** било какво несакано дејство што предизвикало или има потенцијал да предизвика загадување.
- 5.1.2 Операторот треба да достави писмена потврда до Надлежниот орган за било кое известување од условот 5.1.1 согласно Распоредот 1 од оваа дозвола, преку испраќање на податоци наведени во Делот А од Распоредот 1 од оваа дозвола во рок од 24 часа од ова известување. Операторот ќе испрати подетални податоци наведени во Делот Б од тој Распоред, што е можно побрзо.
- 5.1.3 Операторот ќе даде писмено известување што е можно побрзо, за секое од следниве
- a** перманентен престанок на работата на било кој дел или на целата инсталација, за која се издава дозволата;
 - b** престанок на работата на некој дел или на целата инсталација за која се издава дозволата, со можност да биде подолго од 1 година; и
 - c** повторно стартување на работата на некој дел или целата инсталација за кој што се издава дозволата, по престанокот по известување според 5.1.3 (б).
- 5.1.4 Операторот ќе даде писмено известување во рок од 14 дена пред нивното појавување, за следниве работи:
- a** било каква промена на трговското име на Операторот, регистарско име или адресата на регистрирана канцеларија;

- б** промена на податоците за холдинг компанијата на операторот (вклучувајќи и податоци за холдинг компанијата кога операторот станува дел од неа);
- ц** за активности кога операторот оди во стечај склучува доброволен договор или е оштетен;

5.1.5 Операторот ќе обезбеди и одржува огласна табла за инсталацијата читлива за лицата кои се надвор од главниот влез на инсталацијата. Минималните димензии на таблата треба да бидат 1200 мм на 750 мм.

На таблата треба јасно да биде прикажано:

- Името и телефонскиот број на инсталацијата;
- Нормалното работно време;
- Името на имателот на Дозволата;
- Телефонскиот број за контакт во итни случаи вон работното време;
- Референтен број на Дозволата; и
- Каде може да се добијат информации за животната средина во врска со оваа инсталација.

5.1.6 Во случај на несреќа Операторот треба веднаш да го известат Надлежниот и другите релевантни органи.

6 ЕМИСИИ

6.1 Емисии во воздух

6.1.1 Емисиите во воздух од точката(ите) на емисија наведени во Табела 6.1.1, ќе потекнат само од извор(и) наведен(и) во таа Табела.

Табела 6.1.1 : Емисиони точки во воздухот		
Ознака на точка на емисија/опис	Извор	Локација на точката на емисија
A1	Постројката за сушење и загревање на минералниот агрегат	Оџак од постројката
A2	Котел за загревање	Излез од котел
A3	Силос за филер	Складирање на филер

6.1.2 Границите на емисиите во воздух за параметарот(рите) и точката(ите) на емисија наведени во Табела 6.1.2, нема да бидат пречекорени во соодветниот временски период.

Табела 6.1.2 : ГВЕ за асфалтни бази со 17%содржина на кислород			
Параметри	Ознака на точка на емисија :		Фреквенција на мониторинг
	Постројката за сушење и загревање на минералниот агрегат A1		
Проток:			
	Од (датум) Од денот на издавање на дозволата	Концентрација (mg/Nm ³)МДК	
(прашина)		20 mg/ Nm ³	2 Годишно

Табела 6.1.3: Гранични вредности на емисија при согорување кај уреди за ложење со влезна топлотна моќ до 1 MW кои за согорување користат течни горива			
	Ознака на точка на емисија: A2/ Испуст од парен котел горилник со моќност од 255 kW		Фреквенција на мониторинг
Вид на супстанца	Вид на гориво	ГВЕ	
Јаглерод оксид (CO) Азотни оксиди NOx изразени како NO ₂	Сите течни горива	175 mg/ Nm ³	
	Лесно масло за горење (гасоил) (Екстра лесно масло за домаќинства)	250 mg/ Nm ³	
	Масло за ложење - Мазут	350 mg/ Nm ³	
Чаднокатрански број	Сите течни горива	1	2 Годишно

Табела 6.1.4 : Граници на точка на емисиите во воздухот АЗ	Од (датум) Од денот на издавање на дозволата	Концентрација (mg/ Nm ³)МДК	Фреквенција на мониторинг
Силос за филер		20 mg/ Nm ³	2 Годишно

Табела 6.1.5 : Граници на емисиите во амбиентен воздух	Од (датум) Од денот на издавање на дозволата	Концентрација (µg/ m ³ PM ₁₀)МДК	Фреквенција на мониторинг
		< 50 µg/ m ³ PM ₁₀	2 Годишно

6.14 Операторот нема да ги надминува граничните вредности дадени во Уредбата за гранични вредности за нивоа и видови на загадувачки супстанции во амбиентен воздух и прагови на алармирање, рокови за постигнување на гранични вредности, маргини на толеранција за гранични вредности, целни вредности и долгорочни цели.

6.15 Согласно Член 47 став 1 од Законот за Амбиентен воздух, за Мониторинг на квалитетот на амбиентниот воздух и изворите на емисии од определени поединечни стационарни извори:

(1) Правните и физичките лица сопственици, односно корисници на определени инсталации кои се извор на емисии на загадувачки супстанции во амбиентниот воздух, а кои не се опфатени со државната и/или локалните мрежи за мониторинг, се должни да изградат систем за следење на изворот на емисии и контрола на квалитетот на амбиентниот воздух како и да постават во најблиската станбена зона која се наоѓа во правецот на ветерот најмалку една мерна станица за квалитетот на амбиентниот воздух согласно со интегрираната еколошка дозвола.1.

6.1.6 Емисиите од инсталацијата не треба да содржат нападен мирис надвор од границите на инсталацијата,

6.1.7 Емисиите во воздухот, освен пареа и кондензирана водена пареа, не треба да содржат капки од перзистентна магла и перзистентен чад.

6.1.8 Емисиите не треба да содржат видлив чад. Ако, поради причина на одржување, емисиите на чад се предизвикани од повторно стартување од ладно, истото не треба да трае подолго од 20 минути во било кој период од 8 часови и сите практични чекори треба да се преземат да се минимизира емисијата.

6.2. Емисии во почва

6.2.1 Нема да има емисии во почва

6.3 Емисии во вода (различни од емисиите во канализација)

Нема да има емисии во вода

6.4. Емисии во канализација

Нема да има емисии во канализација

6.5 Емисии на топлина

Нема да има емисии на топлина

6.6 Емисии на бучава и вибрации

6.6.1 Операторот ќе врши преглед на бучавата на локацијата на годишно ниво. Програмата за преглед на бавата треба да е во согласност со најдобрата пракса на ЕУ.

6.6.2 Активностите на локацијата нема да доведат до зголемување на нивоата на бучава,

Дење	70 dB(A)
Ноќе	60 dB(A)

7 Пренос до пречистителна станица за отпадни води

8 Услови надвор од локацијата

9 Programa za podobr uvawe

- 9.1 Операторот ќе ги спроведе договорените мерки наведени во Табела 9.1.1, заклучно со датумот наведен во таа табела и ќе испрати писмено известување до Надлежниот орган за датумот кога било комплетирана секоја мерка, во рок од 14 дена од завршувањето на секоја од тие

Tabela 9.1.1 : Programa za podobr uvawe za Asvaltната база		
Oznaka	Merka	Datum na zavr{ uvawe
1.	Едукација и тренинг обука на сите вработени со цел подигање на свеста на вработените за водење грижа на животната околина	ТЕКОВНО
2	Садење на зимзелени садници по должина на инсталацијата	ТЕКОВНО

10 Договор за промени во пишана форма

10.1 Кога својството “или како што е друго договорено на писмено” се користи во услов од дозволата, операторот ќе бара таков договор на следниот начин:

10.1.1 Операторот ќе ја даде на Надлежниот орган писмено известување за деталите на предложената промена, означувајќи го релевантниот(те) дел(ови) од оваа дозвола:
и

10.1.2 Ваквото известување ќе вклучува проценка на можните влијанија на предложената промена (вклучувајќи создавање отпад) како ризик за животната средина од страна на инсталацијата за која се издава дозволата.

10.2 Секоја промена предложена според условот 10.1.1 и договорена писмено со Надлежниот орган, може да се имплементира само откако операторот му даде на Надлежниот орган претходно писмено известување за датата на имплементација на промената. Почнувајќи од тој датум, операторот ќе ја управува инсталацијата согласно таа промена и за секој релевантен документ што се однесува на тоа, дозволата ќе мора да се дополнува.

Додаток 1

Писмена потврда за известувања

Овој Додаток ги прикажува информациите што операторот треба да ги достави до Надлежниот орган за да го задоволи условот 5.1.2 од оваа дозвола.

Мерните единици користени во податоците прикажани во делот А и Б треба да бидат соодветни на условите на емисијата. Онаму каде што е можно, да се направи споредба на реалната емисија и дозволените граници на емисија.

Ако некоја информација се смета за деловно доверлива, треба да биде одделена од оние што не се доверливи, поднесена на одделен лист заедно со барање за комерцијална доверливост во согласност со Законот за животна средина.

Потврдата треба да содржи

Дел А

- Име на операторот.
- Број на дозвола.
- Локација на инсталацијата.
- Датум на доставување на податоци.
- Време, датум и локација на емисијата.
- Карактеристики и детали на емитираната(ите) супстанција(и), треба да вклучува :
 - Најдобра проценка на количината или интензитетот на емисија, и времето кога се случила емисијата.
 - Медиум на животната средина на кој што се однесува емисијата.
 - Превземени или планирани мерки за стопирање на емисијата.

Дел Б

- Други попрецизни податоци за предметот известен во Делот А
- Превземени или планирани мерки за спречување за повторно појавување на истиот проблем.
- Превземени или планирани мерки за исправување, лимитирање или спречување на загадувањето или штетата на животната средина што може да се случи како резултат на емисијата.
- Датуми на сите известувања од Делот А за време на претходните 24 месеци.
- Име Пошта.....
- Потпис Датум
- Изјава дека потпишаниот е овластен да потпишува во име на операторот.

Додаток 2

Извештаи за податоците од мониторингот

Параметрите за кои извештаите ќе бидат направени, согласно условите 4.1.2 од оваа дозвола, се наведени подолу.

Извештај	Фреквенција на извештајот	Датум на поднесување на извештајот
Годишен Извештај за Животна Средина (АЕР)	Годишно	До 31-ви март секоја година
Евиденција на инциденти	Како што се случуваат	Во рок од 5 (пет) дена од инцидентот.
Мониторинг на воздухот	2пати годишно	До 31-ви март секоја година
Додаток на цели и задачи за животна средина	На секои 7 години, со годишно ревидирање	3 (три) месеци пред започнување на развојот