

# А-Интегрирана еколошка дозвола

---

Име на компанијата: Друштво за производство, трговија и услуги  
ЕУРО БРИК КОМПАНИ ДОО Велес

Адреса: Раштански пат бр.1

Поштенски број и град: 1400 Велес

---

Број на дозвола

{Бр}

---

Речник на користени поими:

<b>Аеросол</b>	Суспензија на цврсти и течни честички во гасен медиум.
<b>Атмосферска вода</b>	Дождовна вода што дотекува од покриви и места каде што не се одвиваат процесите.
<b>Барање</b>	Барањето поднесено од страна на Операторот за оваа дозвола
<b>ГВЕ</b>	Гранични вредности на емисија
<b>ГИЖС</b>	Годишен извештај за животна средина
<b>Годишно</b>	Приближно во интервали на 12 месеци Период или дел од период од 12 последователни месеци
<b>Гранични вредности на емисија</b>	Масата, изразена во смисла на одредени специфични параметри, концентрацијата и/или нивото на испуштање, кои не смеат да бидат надминати во текот на еден или повеќе временски периоди.
<b>Граница за масен проток</b>	Гранична вредност на емисија која е изразена како максимална маса на една супстанција што може да биде емитирана во единица време.
<b>dB(A)</b>	Децибели
<b>Ден</b>	Секој период од 24 часа
<b>Дневно</b>	За време на сите денови од работата на инсталацијата и во случај на емисии, кога емисиите се одвиваат ; со најмалку едно мерење во било кој еден ден.
<b>Договор</b>	Писмен договор
<b>Документација</b>	Секој извештај, запис, податок, слика, предлог, интерпретација или друг документ во писмена или електронска форма кој се бара со оваа дозвола
<b>I.S.EN</b>	Интернационален стандард ЕН
<b>Индустриски не опасен отпад</b>	Согласно дефиницијата за “индустриски не опасен отпад“ од член 6 од Законот за управување со отпад: Индустриски нео-пасен отпад е отпадот што се создава при производствените процеси во индустријата и не содржи опасни карактеристики од комуналниот отпад;

---

<b>Инсталација</b>	<p>Согласно дефиницијата за “инсталација“ од член 5 од Законот за животна средина :</p> <ul style="list-style-type: none"><li>- во однос на интегрираните еколошки дозволи, е неподвижна техничка единица каде што се вршат една или повеќе пропишани активности и активности кои се непосредно поврзани со нив, а кои би можеле да имаат ефект врз емисиите и врз загадувањето;</li><li>- во однос на спречувањето и контролата на хавариите со учество на опасни супстанции, инсталација е техничка единица во рамките на еден систем во кој се произведуваат, употребуваат, складираат или се ракува со опасни супстанции. Таа ја вклучува целокупната опрема, објекти-те, цевководите, машините, алатките, приватните железни споредни колосеци, станиците за истовар кои ја опслужуваат инсталацијата, складовите или сличните градби, потребни за работа на инсталацијата.</li></ul>
<b>ИСКЗ</b>	Интегрирано спречување и контрола на загадувањето
<b>ИСО</b>	Интернационална организација за стандарди
<b>К</b>	Келвин (единица мерка за температура).
<b>кРа</b>	Кило Паскали.
<b>Квартално</b>	Цел или дел од период од три последователни месеци почнувајќи од првиот ден на Јануари, Април, Јули или Октомври.
<b>Leq</b>	Еквивалентно континуирано ниво на звук
<b>Локација</b>	Секоја резидентна куќа, хотел, болници,
<b>чувствителни на бучава (ЛЧБ)</b>	училишта, верски објекти, или било други места и објекти за кои е потребно отсуство на бучава со нивоа кои предизвикуваат непријатност.
<b>МДК</b>	Максимална дозволена концентрација на загадувачки материји во гасовите кои се емитираат.
<b>Месечно</b>	Минимум 12 пати во текот на една година, приближно вомесечни интервали.
<b>Надлежен орган</b>	Тело одговорно за издавање на ИСКЗ дозволи

---

<b>НДТ</b>	Најдобри достапни техники
<b>Ноќно време</b>	Од 22.00 до 08.00 часот
<b>Одржува</b>	Чување во добра состојба, вклучувајќи и редовна инспекција, сервисирање, калибрација и поправки доколку се потребни, со цел адекватно да извршува функцијата.
<b>Оператор</b>	Согласно дефиницијата за “Оператор” од член 5 од Законот за животна средина: - секое правно или физичко лице кое врши професионална активност, или врши активности преку инсталацијата и/ или ја контролира, или лице на кое му се доверени или делегирани овластувања за донесување економски одлуки во однос на активноста или техничкото работење, вклучувајќи го и носителот на дозволата или овластување за таквата активност, односно лицето кое е задолжено да регистрира или алармира за активноста.
<b>Полугодишно</b>	Целиот или дел од периодите од 6 последователни месеци
<b>Постројка</b>	Секое место или простор употребен за преработување или пак третман на отпадот.
<b>Праг за масен проток</b>	Количина на масен проток, над која се применува ограничување со МДК
<b>ПРЕО</b>	Проценка на ризикот од еколошка одговорност
<b>Прилог</b>	Секое повикување на Прилог од оваа дозвола се однесува на прилози поднесени како дел од оваа дозвола
<b>Примерок</b>	Доколку контекстот на оваа дозвола не кажува нештоспротивно, примерокот ќе вклучи мерење со електронски инструменти.
<b>ПСОВ</b>	Пречистителна станица за отпадни води
<b>ПУЖС</b>	Програма за управување со животната средина
<b>ПУРЗ</b>	План за управување со ризикот по затворање
<b>Работни часови</b>	Часови/ време во кое инсталацијата има дозвола/ е овластена да работи.
<b>РЗПЗМ</b>	Регистер на загадувачи и пренос на загадувачки

---

	материи.
<b>РК</b>	Растворен кислород
<b>СЧ</b>	Суспендирани честички
<b>Санитарен/ комунален ефлуент</b>	Отпадни води од тоалетите, местата за миење и кантината во инсталацијата.
<b>Слика</b>	Секое повикување на слика или број на слика значи слика или број на слика содржани во барањето, освен ако не е на друг начин договорено.
<b>Стандардна метода</b>	Национална, европска или интернационално признаена процедура (пр. И.С. ЕН, ИСО, ЦЕН, БС или еквивалентно).
<b>СУЖС</b>	Систем за управување со животната средина
<b>ХПК</b>	Хемиска потрошувачка на кислород
<b>БПК</b>	Биолошка потрошувачка на кислород за 5 дена
<b>ЦЕН (CEN)</b>	Comite Europeen De Normalisation – European Committee for Standardisation.

## Содржина

Дозвола за усогласување со оперативен план.....	i
Содржина.....	ii
Вовед.....	iii
Дозвола.....	1
1 Инсталација за која се издава дозволата.....	2
2 Работа на инсталацијата.....	4
2.1 Техники на управување и контрола.....	4
2.2 Суровини (вклучувајќи и вода).....	5
2.3 Техники на работа.....	5
2.4 Заштита на подземните води.....	6
2.5 Ракување и складирање на отпадот.....	6
2.6 Преработка и одлагање на отпад.....	7
2.7 Енергетска ефикасност.....	7
2.8 Спречување и контрола на несакани дејствија.....	8
2.9 Бучава и вибрации.....	8
2.10 Мониторинг.....	9
2.11 Престанок на работа.....	9
2.12 Инсталации со повеќе оператори.....	10
3 Документација.....	14
4 Редовни извештаи.....	16
5 Известувања.....	17
6 Емисии.....	18
6.1 Емисии во воздух.....	18
6.2 Емисии во почва.....	18
6.3 Емисии во вода (различни од емисиите во канализација).....	23
6.4 Емисии во канализација.....	25
6.5 Емисии на топлина.....	25
6.6 Емисии на бучава и вибрации.....	26
7 Пренос до пречистителна станица за отпадни води.....	27
8 Услови надвор од локацијата.....	28
9 Програма за подобрување.....	29
10 Договор за промени во пишана форма.....	30
Додаток 1.....	31
Додаток 2.....	32

---

## Вовед

### *Овие воведни белешки не се дел од дозволата*

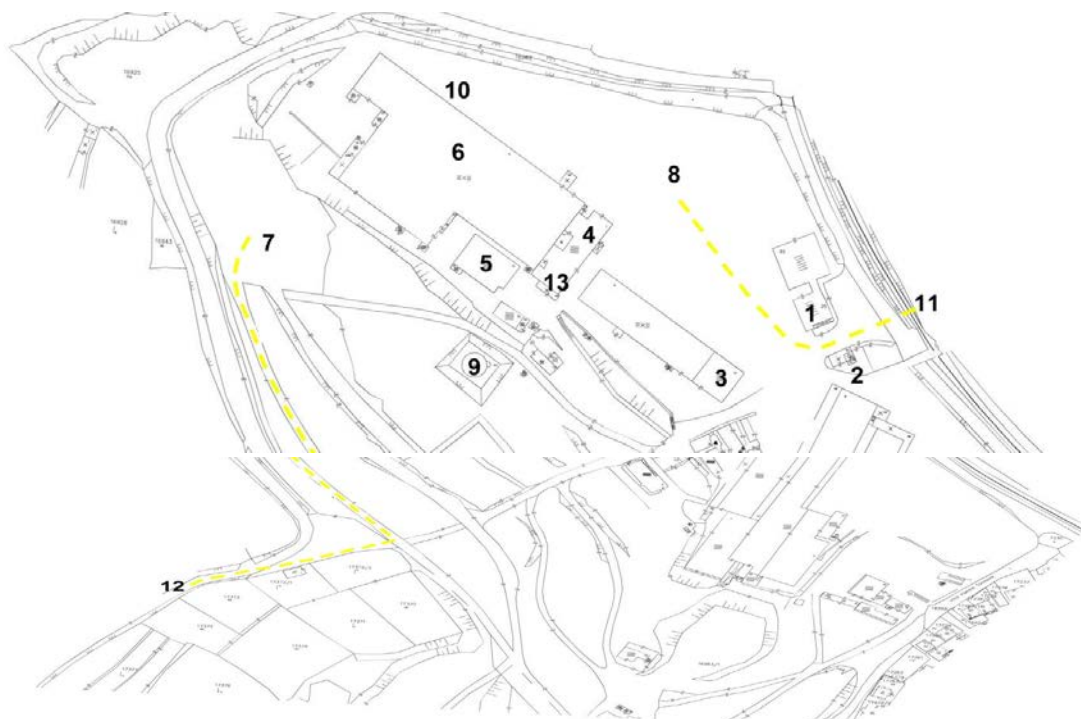
Следната дозвола е издадена согласно Законот за животна средина (Службен весник на РМ бр.53/05, 81/05, 24/07, 159/08, 83/09, 48/2010, 124/2010, 51/11, 123/12, 93/13, 187/13, 42/14, 44/15, 129/15, 192/15, 39/16, 28/18, 65/18 и 99/18) за работа на инсталација што извршува една или повеќе активности наведени во Уредбата на Владата за "Определување на инсталациите за кои се издава интегрирана еколошка дозвола со временски распоред за поднесување оперативни планови", до одобреното ниво во Дозволата.

### Краток опис на инсталацијата регулирана со оваа дозвола

Основна дејност на инсталацијата ЕУРО БРИК КОМПАНИ ДОО Велес е производство на цигли која како основна сировина се користи глина. Просторот на инсталацијата е лоциран во рамките на урбанистичкиот опфат за индустриска зона на градот Велес (на дел од кругот на поранешната фабрика "Киро Кучук), со градежни објекти на вкупна површина од 21.066 м<sup>2</sup> и земјоделско земјиште со вкупна површина од 8.242 м<sup>2</sup>. Во производниот процес на ЕУРО БРИК КОМПАНИ ДОО Велес се оспособени следните објекти и локации во / на коишто се одвиваат главните или помошните процеси:

- 1 Административна зграда
  - 2 Пријавница
  - 3 Работилница
  - 4 Лабораторија
  - 5 Централен магацин
  - 6 Производен погон
  - 7 Складиште на сировина
  - 8 Складиште на готов производ
  - 9 Резервоар за мазут
  - 10 Резервоар за метан
  - 11 Влез на возила за утовар на готов производ
  - 12 Влез на возила за истовар на сировина
  - 13 Кујна
- Патека на движење на возила





Приказ на објектите и локациите каде што се одвиваат процесите во Инсталацијата

Инсталацијата ја сочинуваат следните активности:

- Руднички активности(површински ископ на глина),
- Главни производни активности (производство на ќерамички блокови),
- Помошни процеси(складирање на суровината и на готовите производи,складирање на резервни делови и помошни материјали, лабораториски испитувања на суровината,меѓупроизводите и готовите производи,одржување на машините и опремата и изработка на делови).

Основната суровина (глината), Операторот ја добива од површински коп од наоѓалиштето "Пара нива" со вкупна површина на локацијата од 48,9 ha и експлоатациска површина на ископот од 19,4 ha и оддалечен на 2,5 km западно од Инсталацијата и градот Велес. Технолошкиот процес за производство на ќерамички блокови се состои во: мешање на суровинските материјали,калапење и потиснување со цел да се добие бараната форма,сушење во тунелска сушара,печење во тунелска печка и постепено ладење на готовиот производ.

---



Со соодветна механизација суровината се истоварува во кругот на Инсталацијата, и по извесно време се носи на грубо и фино мелење за да така измелената глина се влажни и се остави да одлежи во затворен базен. Со помош на кофичест багер и транспортни ленти се носи во погонот за формирање на меѓупроизводот со помош на вакум агрегат. Влажниот полупроизвод преку автоматизиран систем се внесува во сушара од тунелски тип со три тунела со по два колосека и еден излезен колосек за поанатамошно сушење. Топлиот воздух (80-100°C) потиснуван од два вентилатори влегува во каналот на сушарата. Влажниот изладен воздух (30°C и со релативна влажност од 30%) ја напушта сушарата низ два цевоводи (дифузори) во кои има два радијални вентилатори кои го исфрлаат влажниот воздух во атмосферата. Потоа глинените блокови рачно се редат на шински вагони и се внесуваат во тунелската печка долга 104м каде поминуваат низ три зони: зона на предгревање, зона на печење (жарна зона) и зона на ладење. Печката се загрева со помош на повеќе групи (вулкански и импулсивни) горилници од кои едните се на земјен гас (метан) а другите на мазут. Режимот на печење е автоматизиран и истиот компјутерски се следи. Изладените блокови излегуваат од печката како готов производ рачно се редат на дрвени палети, пакуваат со стреч фолија и со помош на виљушкар се складираат на отворен плац во кругот на инсталацијата спремни за испорака.

Во сопствената лабораторија се изведува согласно пропишаните стандарди, динамика на испитување на суровината, влажните и сувите меѓупроизводи како и на готовите производи.

Отпадот кој настанува во текот на вкупниот производен процес; непечениот крш повторно се враќа во производниот процес, додека печениот крш времено се складира и употребува за пополнување дупки, рекреативни патеки и сл. Другите видови на отпад времено се складираат на соодветни места и амбалажа се до повторна реупотреба или превземање од овластено правно лице.

Идентификувани се емисии во воздух од оџак од парен котел и тунелска печка, два оџака од дифузери за влажен воздух од сушара како и испусти од ложишта на дрва за загревање на одредени простории.

Водоснабдувањето со санитарна и технолошка вода во инсталацијата се врши преку сопствен бунар.

---

Отпадна вода која се генерира во инсталацијата е од фекален и санитарен карактер и се испушта во градската канализациона мрежа. Други емисии во површински води, почва, вибрации и зрачење не се идентификувани.

### Комуникација

Доколку сакате да контактирате со Органот на државната управа надлежен за работите од областа на животната средина (во понатамошниот текст Надлежниот орган) во врска со оваа дозвола, ве молиме наведете го Бројот на дозволата.

**За било каква комуникација контактирајте го Министерството за животна средина и просторно планирање на следната адреса:**

**Плоштад "Пресвета Богородица" бр.3 1000 Скопје**

### Доверливост

Дозволата го обврзува Операторот да доставува податоци до Надлежниот орган. Надлежниот орган ќе ги стави податоците во јавните регистри, согласно потребите на Законот за животна средина. Доколку Операторот смета дека било кои од обезбедените податоци се деловно доверливи, може да се обрати до Надлежниот орган да ги из земе истите од регистарот, согласно Законот за животна средина. За да и овозможи на Надлежниот орган да определи дали податоците се деловно доверливи, Операторот треба истите јасно да ги дефинира и да наведе јасни и прецизни причини поради кои бара изземање. Операторот може да наведе кои документи или делови од нив ги смета за деловно или индустриски доверливи, согласно Законот за животна средина, чл.55 ст. 2, точка 4. Операторот ќе ја наведе причината поради која Надлежниот орган треба да одобри доверливост. Податоците и причината за доверливост треба да бидат приложени кон барањето за интегрирана еколошка дозвола во посебен плик.

### Промени во дозволата

Оваа дозвола може да се менува во согласност со Законот за животна средина.

---

## Предавање на дозволата при престанок на работа на инсталацијата

При делумен или целосен престанок со работа на инсталацијата, Операторот го известува органот. Со цел барањето да биде успешно, операторот мора да му покаже на Надлежниот орган, согласно член 120 ст. 3 од Законот за животна средина, дека не постои ризик од загадување и дека не се потребни понатамошни чекори за враќање на местото во задоволителна состојба.

## Пренос на дозволата

Пред да биде извршен целосен или делумен пренос на дозволата на друго лице, треба да се изготви заедничко барање за пренос на дозволата од страна на постоечкиот и предложениот сопственик, согласно член 118 од Законот за животна средина. Доколку дозволата овластува изведување на посебни активности од областа на управувањето со отпад, тогаш е потребно да се приложи уверение за положен стручен испит за управување со отпад за лицето задолжено за таа активност.

## Преглед на барани и доставени документи

Предмет	Датум	Коментар
Барање УП1-11/ 3 1680/ 2017	11.12.2017	Доставеното барање имаше недостатоци
Заклучок 1 за дополнување на барање УП1-11/ 3 1680/ 2017	03.01.2018	За дополнување на податоци во барањето
Дополнување <sup>1</sup> на барањето за добивање на А-ИЕД УП1-11/ 3 1680/ 2017	29.01.2018	Доставено е дополнување на барањето за добивање на А-ИЕД
Известување до институциите за барањето УП1-11/ 3 1680/ 2017	12.02.2018	Доставен примерок од барањето и дополнување на истото до ДИЖС
Известување до институциите за барањето УП1-11/ 3 1680/ 2017	12.02.2018	Доставен примерок од барањето и дополнување на истото до Министерство за здравство
Известување до институциите за барањето УП1-11/ 3 1680/ 2017	12.02.2018	Доставен примерок од барањето и дополнување на истото до Министерство за економија
Известување до институциите за барањето УП1-11/ 3 1680/ 2017	12.02.2018	Доставен примерок од барањето и дополнување на истото до општина Велес
Објава на барање за добивање на А-ИЕД УП1-11/ 3 1680/ 2017	12.02.2018	Објавено е барањето во дневен печат Нова Македонија и Коха и веб страна на МЖ СПП.
Мислење по однос на барање бр. 11-1913/ 1	14.03.2018	Доставено е мислење од Министерство за здравство
Записник од увид по барањето УП1-11/ 3 1680/ 2017	20.03.2018	Направен увид во Инсталацијата со инспектор
Дополнување по Записник од увид УП1-11/ 3 1680/ 2017	03.04.2018	Доставено е дополнување на барањето по Записник
Објава на Нацрт А-ИЕД УП1-11/ 3 1680/ 2017	21.06.2019	Објавена е Нацрт А-ИЕД во дневен весник; Н.Македонија и Коха, и веб страна на МЖ СПП.
Записник бр. УП1-11/ 3 1680/ 2017 од завршен увид	26.08.2019	Извршен е завршен увид во инсталацијата во присуство на ДИЖС
Лице кое ја води постапката:	Ѓорги Филиповски	Потпис:
Раководител на Сектор за ИЗУР:	Nazim Aliti	Потпис:

Дозвола

Закон за животна средина

## Дозвола

Број на дозвола

{Бр.}

Надлежниот орган за животна средина во рамките на својата надлежност во согласност со член 95 од Законот за животна средина (Сл. весник Бр.53/ 05, 81/ 05, 24/ 07, 159/ 08, 83/ 09, 48/ 2010, 124/ 2010, 51/ 11, 123/ 12, 93/ 13, 187/ 13, 42/ 14, 44/ 15, 129/ 15, 192/ 15, 39/ 16,28/ 18,65/ 18 и 99/ 18 ), го овластува

**Друштво за производство, трговија и услуги**

**ЕУРО БРИК КОМПАНИ ДОО Велес** ("Оператор"),

со регистрирано седиште на

Адреса: **Раштански пат бр.1**

Поштенски број Град: **1400 Велес**

Држава: **Република Македонија**

Број на регистрација на компанијата: **7063474**

да раководи со Инсталацијата

Цело име на инсталацијата: **Друштво за производство, трговија и услуги ЕУРО БРИК КОМПАНИ ДОО Велес**

Адреса: **Раштански пат бр.1**

Поштенски број Град: **1400 Велес**

во рамките на дозволата и условите во неа.

**МИНИСТЕР**

**Naser Nuredini**

Датум

## Услови

### 1 Инсталација за која се издава дозволата

- 1.1.1 Операторот е овластен да изведува активности и/или поврзани активности наведени во Табела 1.1.1.

Табела 1.1.1		
Активност од Анекс 1 од Уредбата за определување на инсталациите за кои се издава интегрирана еколошка дозвола со временски распоред за поднесување оперативни планови	Опис на наведената активност	Граници на наведената активност
3.4 Инсталации за производство на керамички производи со печење, пред се ќерамиди, тули, огноотпорни тули, плочки, каменина или порцелан, со производствен капацитет над 75t/ден и/или со капацитет на печка над 4m <sup>3</sup> и со насипна густина над 300kg/m <sup>3</sup> по печка	Производство на печени тули од глина	300 тони тули/ден

- 1.1.2 Активностите овластени во условите 1.1.1 ќе се одвиваат само во рамките на локацијата на инсталацијата, прикажана подолу во планот.

Табела 1.1.2	
Документ	Место во документација
Друштво за производство, трговија и услуги ЕУРО БРИК КОМПАНИ ДОО Велес	E 21° 45' 20.44" N 41° 42' 48.60"

## Мапа на локација:



Локација на инсталацијата



Катастарска парцела на локацијата

- 1.1.3 Оваа дозвола е само за потребите на ИСКЗ според Законот за животна средина (Службен весник на РМ 53/05, 81/05, 24/07, 159/08, 83/09, 48/10, 124/10, 54/11, 123/12, 93/13, 187/13, 42/14, 44/15, 29/15, 192/15, 39/16, 28/18, 65/18 и 99/18) и ништо во оваа Дозвола не го ослободува Операторот од обврските за исполнување на условите и барањата од други закони и подзаконски акти.
- 1.1.4 Инсталацијата ќе работи, ќе се контролира, ќе се одржува и емисиите ќе бидат такви како што е наведено во оваа Дозвола. Сите програми кои треба да се изработат во согласност со условите во оваа Дозвола стануваат дел од Дозволата.



## 2 Работа на инсталацијата

### 2.1 Техники на управување и контрола

2.1.1 Инсталацијата за која се издава дозволата, согласно условите во дозволата, ќе биде управувана и контролирана онака како што е опишано во документите наведени во Табела 2.1.1, или на друг начин договорен со Надлежниот орган во писмена форма.

Табела 2.1.1: Управување и контрола		
Опис	Документ	Дата кога е примено
Организациона структура на управување	Барање и Прилог кон Барањето, Прилог III	11.12.2017
Органограм на управување	Барање и Прилог кон Барањето, Прилог III	11.12.2017
Опис на технолошкиот процес со шема и графички приказ на процесот	Барање и Прилог кон Барањето, Прилог III	11.12.2017
Политика на квалитет	Барање и Прилог кон Барањето, Прилог III	11.12.2017

2.1.2 Целата инсталација, опремата и техничките средства користени во управувањето со Инсталацијата за која се издава дозволата, ќе бидат одржувани во добра оперативна состојба.

2.1.3 Во инсталацијата за која се издава дозволата ќе работи персонал кој е соодветно обучен и целосно запознаен со барањата од дозволата.

2.1.4 Копија од оваа дозвола и оние делови од барањето на кои се однесува дозволата ќе бидат достапни во секое време, за целиот персонал вклучен во изведување на работата што е предмет на барањата од дозволата.

2.1.5 Целиот персонал ќе биде целосно запознаен со оние аспекти од условите од дозволата, кои се однесуваат на нивните обврски и ќе им биде обезбедена соодветна обука и пишани инструкции за работа, со цел да им помогнат во извршувањето на нивните обврски.

- 2.1.6 Операторот ќе му достави на Надлежниот орган, Програма за управување со животната средина (ПУЖС) и во која ќе биде вклучен и временскиот распоред на целите и задачите за заштита на животната средина со комплетен преглед на сите операции, процеси, опции и можности за енергетска ефикасност и намалување на отпад, на секои 12 месеци како дел од Годишниот извештај за животна средина (ГИЖС)
- 2.1.7 Операторот ќе воспостави и одржува програма за одржување на целата инсталацијата и соодветната придружна опрема кој може да има влијание врз животната средина, базирана на упатствата издадени од страна на производителот/добавувачот или изведувачот на таа опрема.
- 2.1.8 Операторот треба јасно да ја лоцира одговорноста за планирање, управување и извршување на сите аспекти од оваа програма на соодветниот персонал.
- 2.2 Суровини (вклучувајќи и вода)
- 2.2.1 Операторот, согласно условите од дозволата, ќе користи суровини (вклучувајќи ја и водата) онака како што е опишано во документите наведени во Табела 2.2.1, или на друг начин договорен со Надлежниот орган во писмена форма.

Табела 2.2.1: Суровини (вклучувајќи и вода)		
Опис	Документ	Дата кога е примено
Суровини и помошни материјали	Барање и Прилог кон барањето Поглавје IV	11.12.2017
Детали за суровини, меѓупроизводи и производи	Барање и прилог кон барањето, Тб. IV.1.1 и Тб. IV.1.2	11.12.2017
Детали за суровини, меѓупроизводи и производи	Дополнување 1 кон барањето, Тб. IV.1.1	29.01.2018
Ракување со материјали	Барање и Прилог кон барањето, Поглавје V	11.12.2017
Лабараториски извештај за водата	Барање и Прилог кон барањето Поглавје IV	11.12.2017
Детали за суровини, меѓупроизводи и производи	Дополнување по Записник од увид кон барањето, Тб. IV.1.1	03.04.2018

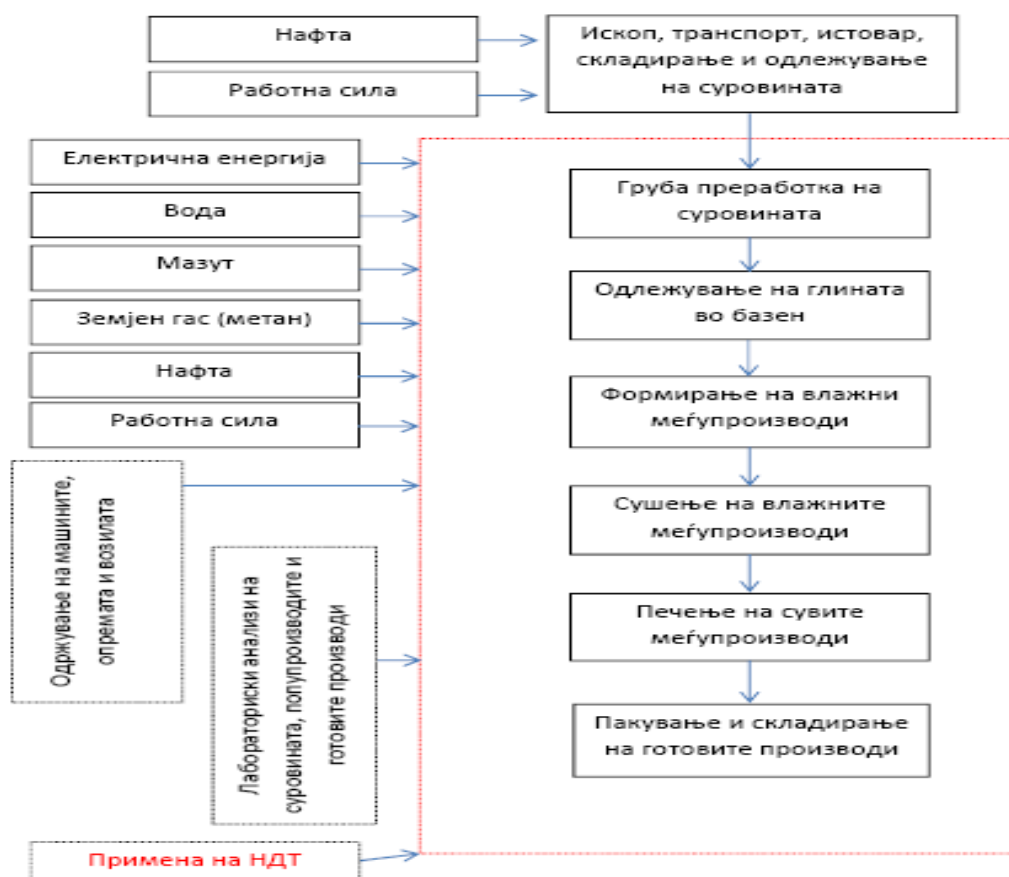
- 2.2.2 Операторот годишно, ќе врши ревизија на количеството на употребена вода во инсталацијата со цел да ги идентификува начините на поефикасно користење на истата. Заклучоците од оваа ревизија ќе бидат вклучени во извештајот дефиниран во Додаток 2.
- 2.2.3 Операторот ќе направи проценка на ефикасноста на употребените суровини во сите процеси, со особено внимание на намалување на создавање отпад. Проценката треба да се базира на најдобрите меѓународни искуства за овој вид активност.
- 2.2.4 Операторот се обврзува во рок од 6 (шест) месеци од издавањето на А-интегрирана еколошка дозвола, да обезбеди Дозвола за користење на бунарска вода.
- 2.2.5 Операторот се задолжува да изведе соодветна заштита на резервоарот на мазут (изградба на танквана) и истиот го реализира во рок од 9 (девет) месеци по издавање на А-ИЕД.

### 2.3 Техники на работа

- 2.3.1 Инсталацијата за која се издава дозволата, согласно условите во дозволата, ќе се води на начин и со примена на техники опишани во документите наведени во Табела 2.3.1, или на друг начин договорен со Надлежниот орган во писмена форма.

Опис	Документ	Дата кога е примено
Опис на технолошкиот процес	Барање и прилог кон барањето, Поглавје II.3	11.12.2017
Шема на технолошкиот процес на производство	Барање и прилог кон барањето, Поглавје II	11.12.2017
Графички приказ на процесот на производство	Барање и прилог кон барањето, Поглавје II	11.12.2017
Графички приказ на системот за проток на топол воздух од печка до сушара	Барање и прилог кон барањето, Поглавје II	11.12.2017
Графички приказ на процесот на печење во Тунелската печка	Барање и прилог кон барањето, Поглавје II	11.12.2017

- 2.3.2 Се задолжува Операторот, да ја следи непропусноста на сите цевководи и резервоари и ги одржува во добра работна кондиција како превентивна мерка за спречување на хаварија.
- 2.3.3 Операторот ќе изврши антикорозивна заштита на сите метални резервоари и садови изложени на надворешно влијание .
- 2.3.4 Се препорачува на Операторот да обрати внимание при соодветното складирање и пристапност до метанот кој се користи како гориво во одвивање на технолошкиот процес.





Графички приказ на процесот на производство

## 2.4 Заштита на подземните води

2.4.1 Инсталацијата за која се издава дозволата, согласно условите во дозволата, ќе биде контролирана како што е опишано во документите наведени во Табела 2.4.1, или на друг начин договорени со Надлежниот орган на писмено.

Табела 2.4.1: Заштита на подземните води		
Опис	Документ	Дата кога е примено
Ракување со сировини, меѓупроизводи и производи	Барање и Прилог кон барањето, Поглавје V	11.12.2017
Управување со цврст и течен отпад	Барање и Прилог кон барањето, Поглавје V. II	11.12.2017
Оценка на влијанието на емисиите врз почвата и подземните води	Барање и Прилог кон барањето, Поглавје VII.5	11.12.2017

2.4.2 Суровините и производите ќе се складираат на места наменети за тоа, соодветно заштитени против истурање и истекување. Материјалите треба да се јасно означени и соодветно одделени.

2.4.3 Операторот треба да има соодветен капацитет на опрема во складиштата и/или соодветни абсорпциски материјали кои ќе го задржат и абсорбираат било кое истекување во инсталацијата. Откако еднаш ќе се употреби абсорпцискиот материјал да се складира на соодветно место.

2.4.4 Товарењето и истоварањето на материјалите ќе се извршува на места наменети за тоа и соодветно заштитени од истурање и истекување.

2.4.5 Транспортните возила и другите транспортни системи треба редовно да се чистат и одржуваат за да се спречи било какво истекување.

- 2.4.6 Целиот простор за складирање во резервоари и буриња, како минимум треба да има локална или оддалечена танк-вана чиј волумен не е помал од 110% од капацитетот на најголемиот сад или буре во рамките на оградениот простор
- 2.4.7 Сите влезни и излезни приклучоци, вентилациони цевки и приклучоци за мерење мора да бидат во рамките на танкваната.
- 2.4.8 Целокупното истекување од оградениот простор ќе се третира како опасен отпад се додека Операторот не покаже дека е поинаку.
- 2.4.9 Сите садови, контејнери и буриња треба да бидат јасно означени за да се индицира нивната содржина. Означувањето треба да биде со табли поставени пред секој резервоар, буре или група буриња со иста содржина.
- 2.4.10 Се задолжува операторот да складирањето на сите енергенси кои се користат во инсталацијата ги изведе и одржува во согласност со позитивните законски прописи кои ја регулираат таа проблематика.

## 2.5 Ракување и складирање на отпадот

- 2.5.1 Операторот, согласно условите од дозволата, ќе ракува и ќе го складира отпадот онака како што е опишано во документите наведени во Табела 2.5.1, или на друг начин договорен со Надлежниот орган на писмено.

Табела 2.5.1: Ракување и складирање на отпадот		
Опис	Документ	Дата кога е примено
Управување со цврст и течен отпад	Барање и Прилог кон барањето, Поглавје V. II	11.12.2017
Отпад-користење/ одложување на опасен и друг вид на отпад	Барање и Прилог кон барањето, Тб. V.2.1 и Тб. Тб. V.2.2	11.12.2017
Отпад-користење/ одложување на друг вид на отпад	Дополнување 1 кон барањето, Тб. V.2.2	29.01.2018
Одложување на отпадот во границите на инсталацијата	Барање и Прилог кон барањето, Поглавје V. III	11.12.2017
Копии од договори за отпад	Дополнување 1 кон барањето	29.01.2018
Отпад-користење/ одложување на опасен и друг вид на отпад	Дополнување по Записник од увид, Тб. V.2.1 и Тб. Тб. V.2.2	03.04.2018

- 2.5.2 Отпадот ќе се складира времено на места определено за таа намена соодветно заштитено од истекување. Отпадот јасно ќе се означи и соодветно ќе се оддели опасниот од друг вид отпад.
- 2.5.3 Операторот е должен да го предава опасниот отпад на овластен субјект/и за превземање на различни видови отпад со кои ќе склучи договор/и за превземање.
- 2.5.4 Операторот ќе обезбеди отпадот, пред да се пренесе на друго место, соодветно ќе се спакува и ќе се означи согласно Националните, Европските и било кои други стандарди кои се на сила со таквото означување.
- 2.5.5 На Операторот му се забранува да го меша опасниот отпад од една категорија со опасен отпад од друга категорија или со било кој друг неопасен отпад.
- 2.5.6 Операторот согласно создадените количини на отпад е должен да назначи најмалку едно стручно оспособено лице-управител со отпад и подготви Програма за управување со отпад.
- 2.5.7 Целиот отпад не смее да се складира на локацијата подолго од 1 (една) година



<b>Табела 2.5.2 : Отпад складиран на самата локација</b>			
<b>Опис на отпадот</b>	<b>Место на складирање на самата локација</b>	<b>Начин на складирање</b>	<b>Услови на складирање</b>
Хидраулични масла (13.01.13)*	На дефиниран простор на сопствена локација	Во соодветна непропусна амбалажа без можност за исцедување на почвата	Привремено одложување до превземање од овластено правно лице
Масла за подмачкување (13.02.06)*	На дефиниран простор на сопствена локација	Во соодветна непропусна амбалажа без можност за исцедување на почвата	Одредена количина за реупотреба, Остатокот се превзема од овластено правно лице. При реупотреба не се дозволува контаминација на почвата
Отпадни филтри за масло (16.01.07)*	На дефиниран простор на сопствена локација	Во соодветна непропусна амбалажа без можност од надворешни влијанија и исцедување на почвата	Привремено одложување до превземање од овластено правно лице
Акумулатори (16.06.01)*	На дефиниран простор на сопствена локација	На соодветна амбалажа без можност за исцедување на почвата	Привремено одложување до превземање од овластено правно лице
Пластична амбалажа (15.01.10)*	На дефиниран простор на сопствена локација	На бетонирана подлога без можност од надворешни влијанија и исцедување на почвата	Привремено одложување до превземање од овластено правно лице
Јаловина од суровината (01.03.05)	На дефиниран простор на сопствена локација	На самото наоѓалиште	
Непечен крш (10.12.01)	На дефиниран простор на сопствена локација		Повторно се враќа во процесот на производство
Печен крш (10.12.08)	На дефиниран простор на сопствена локација		Привремено одложување до продажба или донирање
Метална амбалажа (15.01.04)	На дефиниран простор на	На бетонирана подлога без	Повратна амбалажа се

	сопствена локација	можност од надворешни влијанија и исцедување на почвата	враќа на добавувачот по употреба.
Старо железо (20.01.40)	На дефиниран простор на сопствена локација	На бетонирана подлога	Привремено одложување до превземање од овластено правно лице
Комунален отпад (20.01.01);(20.01.08); (20.01.14)	На дефиниран простор на сопствена локација	Селектиран во непропусни контејнери	Привремено одложување до превземање од овластено правно лице
Пластична ПЕТ амбалажа (20.01.39)	На дефиниран простор на сопствена локација		Привремено одложување до превземање од овластено правно лице

## 2.6 Преработка и одлагање на отпад

2.6.1 Операторот, согласно условите во дозволата, ќе го преработува и одлага отпадот како што е опишано во документите наведени во Табела 2.6.1, или на друг начин договорен писмено со Надлежниот орган.

Табела 2.6.1: Искористување и отстранување на отпадот		
Опис	Документ	Дата кога е примено
Управување со цврст и течен отпад	Барање и Прилог кон барањето, Поглавје V. II	11.12.2017
Отпад-користење/ одложување на опасен отпад	Барање и Прилог кон барањето, Тб. V.2.1	11.12.2017
Отпад-користење/ одложување на друг вид на отпад	Барање и Прилог кон барањето, Тб. V.2.2	11.12.2017
Оценка на влијанието врз животната средина на искористувањето на отпадот во рамките на локацијата и /или негово одлагање	Барање и Прилог кон барањето, Поглавје VII.7	11.12.2017
Отпад-користење/ одложување на друг вид на отпад	Дополнување 1 кон барањето, Тб. V.2.2	29.01.2018
Отпад-користење/ одложување на отпад	Дополнување по Записник, тб. V.2.1 тб. V.2.2	03.04.2018

- 2.6.2 Отпадот кој се испраќа надвор од инсталацијата за отстранување или повторна употреба ќе се транспортира само од овластено лице. Отпадот ќе се транспортира од местото на активност до местото за отстранување или повторна употреба само на начин кој нема да влијае врз животната средина и е во согласност со соодветната национална легислатива и протоколи.
- 2.6.3 За активностите кои се поврзани со операции за управување со отпадот на локацијата ќе се води целосна евиденција која ќе биде достапна за инспекторирање од страна на овластени лица на Надлежниот орган во секое време. Оваа евиденција треба да ги содржи и минимум следните податоци:
- имиња на превземачот и транспортерите на отпадот,
  - имиња на лицата кои се одговорни за крајно одлагање/ рециклирање на отпадот.
- 2.6.4 За отпадот наведен во Тб.2.6.1 се задолжува операторот да постапува соодветно, редовно склучување на договори со лиценцирани превземачи, во зависност од видот на отпадот,
- 2.6.5 Операторот ќе го известува Надлежниот орган за животна средина за секоја промена на податоците кои се содржани во Тб.2.6.1. Ова известување ќе се врши еднаш месечно доколку за тоа има потреба.

## 2.7 Енергетска ефикасност

- 2.7.1 Операторот, согласно условите во дозволата, ќе употребува енергија како што е опишано во документите наведени во Табела 2.7.1, или на друг начин писмено договорен со Надлежниот орган .

Табела 2.7.1: Енергетска ефикасност		
Опис	Документ	Дата кога е примено
Процес на сушење и печење на полупроизводот	Барање и Прилог кон барањето, Поглавје II	11.12.2017

- 2.7.2 Операторот треба да има план за управување со енергијата, кој ќе биде дополнуван годишно.
- 2.7.3 Операторот ќе се придржува кон НДТ за основни енергетски потреби и понатамошни услови за штедење енергија

2.7.4 Операторот треба со годишните извештаи до надлежниот орган да дава информации за постигнатиот напредок во делот на енергетската ефикасност.

## 2.8 Спречување и контрола на несакани дејствија

2.8.1 Операторот, согласно условите во дозволата, ќе ги спречи и ограничи последиците од несаканите дејствија, онака како што е опишано во документите наведени во Табела 2.8.1, или на друг начин писмено договорен со Надлежниот орган .

Опис	Документ	Дата кога е примено
Мерки за спречување на загадувањето вклучени во процесот	Барање и Прилог кон барањето, Поглавје VIII.1	11.12.2017
Мерки за третман и контрола на загадувањето на крајот од процесот	Барање и Прилог кон барањето, Поглавје VIII.2	11.12.2017
Опис на други планирани превентивни мерки	Барање и Прилог кон барањето, Поглавје XII	11.12.2017
Еколошки аспекти и НДТ	Барање и Прилог кон барањето, Поглавје XIV.10	11.12.2017
Опис на други планирани превентивни мерки	Барање и Прилог кон барањето, Поглавје XIV.12	11.12.2017

2.8.2 Операторот е должен да ги превземе сите мерки неопходни за спречување на хавариите и за ограничување на нивните последици врз животната средина и за превземените мерки да го известува Надлежниот орган.

2.8.3 Операторот во рок од б(шест) месеци од издавање на оваа Дозвола, ќе изготви Процедура за однесување во итни случаеви со дефинирани можни инциденти кои може да се случат на локацијата. Процедурата особено треба да има вклучено и начин на постапување за спречување и контрола на несакани дејствија поврзани со складирањето, ракувањето и одржувањето на сите горива кои се користат во инсталацијата.

2.8.4 Во случај на несреќа Операторот веднаш треба да:

- го изолира изворот на било какви емисии,
- спроведе непосредна истрага за да се идентификува природата, изворот и причината на било која емисија,
- го процени загадувањето на животната средина, предизвикано од инцидентот,
- да идентификува и спроведе мерки за минимизирање на емисиите и ефектите кои следуваат,
- го забележи датумот и местото на несреќата,
- веднаш да го извести Надлежниот орган и другите релевантни институции

2.8.5 Во рок од 1(еден) месец од несреќата Операторот треба да достави предлог до Надлежниот орган за идентификувани и поставени мерки за да се избегне повторно случување на несреќата.

## 2.9 Бучава и вибрации

2.9.1 Операторот, согласно условите во дозволата, ќе ја контролира бучавата и вибрациите како што е опишано во документите наведени во Табела 2.9.1, или на друг начин писмено договорен со Надлежниот орган.

<b>Табела 2.9.1: Бучава и вибрации</b>		
<b>Опис</b>	<b>Документ</b>	<b>Дата кога е примено</b>
Емисии на бучава	Барање и Прилог кон барањето, Поглавје VI.5	11.12.2017
Збирна листа изворите на бучава	Барање и Прилог кон барањето, Тб. VI.5.1	11.12.2017
Мониторинг на амбиентална бучава	Барање и Прилог кон барањето, Поглавје IX.2.5; Тб. IX.1.1	11.12.2017
Емисии на вибрации и нејонизирачко зрачење	Барање и Прилог кон барањето, Поглавје VI.6 и VI.7	11.12.2017

2.9.2 Операторот треба да превземе мерки за усогласување на активностите на местата каде се создава бучава со потребите и со задоволување на нормите регулирани со законските акти.

## 2.10 Мониторинг

2.10.1 Операторот, согласно условите во дозволата, ќе изведува мониторинг, ќе го анализира и развива истиот како што е опишано во документите наведени во Табела 2.10.1, или на друг начин писмено договорен со Надлежниот орган.

Табела 2.10.1: Мониторинг		
Опис	Документ	Дата кога е примено
Точки на мониторинг на емисии и земање на примероци	Барање и Прилог кон барањето, Поглавје IX	11.12.2017
Мониторинг на емисиите и точки на земање на примероци	Барање и Прилог кон барањето, Тб. IX.1.1	11.12.2017
Мерни места и мониторинг на животната средина	Барање и Прилог кон барањето, Тб. IX.1.2	11.12.2017
Дополнување на листа на емисии во воздух	Дополнување 1 кон барањето	29.01.2018
Скица на местата на мониторинг на емисиите во воздух	Дополнување 1 кон барањето	29.01.2018

- Миониторинг и мерни места на емисии во воздух
  - Мониторинг и мерни места на бучава
  - Мониторинг на отпад
  - Мониторинг и мерни места на прашина
  - Мониторинг на фугитивни честички
  - Мониторинг на испуст на вода во канализација
- 1 Административна зграда
  - 2 Пријавница
  - 3 Работилница
  - 4 Лабораторија
  - 5 Централен магацин
  - 6 Производен погон
  - 7 Складиште на суровина
  - 8 Складиште на готов производ
  - 9 Резервоар за мазут
  - 10 Резервоар за метан
  - 11 Влез на возила за утовар на готов производ
  - 12 Влез на возила за истовар на суровина
  - 13 Кујна
  - Патека на движење на возила



### 2.10.2 Ќе обезбеди:

- а безбеден и постојан пристап до мерните места, за да се овозможи земањето примероци/мониторингот да биде изведено во релација со точките на емисија наведени во Додаток 2, освен ако не е поинаку наведено во Додатокот; и

**в** безбеден пристап до други точки на земање примероци/мониторинг, кога тоа ќе го побара Надлежниот орган.

2.10.3 Земањето примероци и анализа на сите загадувачи ќе се вратат во согласност со СЕН стандардите. Доколку овие стандарди не се достапни, ќе се користат ISO, националните или меѓународни стандарди кои ќе обезбедат собирање на податоци од еквивалентен научен квалитет .

2.10.4 Сите автоматски монитори и узуркувачи треба цело време да се во функција (освен во текот на одржување и калибрирање) додека се извршува активноста, освен доколку е поинаку договорено со Надлежниот орган во пишана форма за определен временски период. Во случај на нефункционирање на некој континуиран монитор, Операторот што е можно побрзо ќе стапи во контакт со Надлежниот орган со цел да се постави алтернативен начин за земање примерок и мониторинг. Одобрвање на користење на ваквиот тип на опрема во случаи поинакви од итни ситуации, треба да биде одобрено од страна на Надлежниот орган.

2.10.5 Со опремата за мониторинг и анализа треба да се ракува и истата да се одржува така што мониторингот да даде точни резултати за емисиите и испуштањата.

2.10.6 Мониторинг на сите медиуми во животната средина ќе се врши во период кога Инсталацијата е оперативна и од страна на овластени институции.

2.10.7 Операторот се задолжува постојано да ги доставува резултатите од мониторингот до Надлежниот орган.



## 2.11 Престанок на работа

- 2.11.1 Операторот, согласно условите во дозволата, ќе обезбеди услови за престанок на работата на инсталацијата како што е опишано во документите наведени во Табела 2.11.1, или на друг начин договорен со Надлежниот орган на писмено.

Табела 2.11.1: Престанок на работа		
Опис	Документ	Дата кога е примено
Ремедијација, престанок со работа, повторно започнување со работа и грижа по престанок на активностите	Барање и Прилог кон барањето, Поглавје XIII	11.12.2017

- 2.11.2 Операторот ќе изготви детален план за затварање и управување со резидуи (ПЗУР) за целосен престанок со работа, реставрација и грижа по затварањето. Планот ќе биде подржан со финансиски показатели и ќе се ревидира годишно и предложените измени ќе се достават до Надлежниот орган како дел од ГИЖ С.

- 2.11.3 Обврската за враќање на животната средина во задоволителна состојба по престанок на работа на инсталацијата од страна на Операторот ќе се врши согласно Законот за животна средина.

## 2.12 Инсталации со повеќе оператори

- 2.12.1 Со инсталацијата за која се издава дозвола управува само еден оператор

или

Оваа дозвола е валидна само за оние делови од инсталацијата што се означени на мапата во делот 1.1.2 од оваа дозвола.

## 3 Документација

- 3.1.1 Документацијата (“Специфицирана Документација”) ќе содржи податоци за:
- a секоја неисправност, дефект или престанок со работа на постројката, опремата или техниките (вклучувајќи краткотрајни и долготрајни мерки за поправка) што може да има, имало или ќе има влијание на перформансите врз животната средина што се однесуваат на инсталацијата за која се издава дозволата. Овие записи ќе бидат чувани во дневник воден за таа цел;
  - b целиот спроведен мониторинг и земањето примероци и сите проценки и оценки направени на основа на тие податоци.
- 3.1.2 За инспекција од страна на Надлежниот орган во било кое пристојно време ќе бидат достапни:
- a Специфицираната документација;
  - b Било кои други документи направени од страна на Операторот поврзани со работата на инсталацијата за која се издава дозволата (“Други документи”).
- 3.1.3 Копија од било кој специфициран или друг документ ќе му биде доставен на Надлежниот орган на негово барање и без надокнада.
- 3.1.4 Специфицираните и другите документи треба:
- a да бидат читливи;
  - b да бидат направени што е можно побрзо;
  - c да ги вклучат сите дополнувања и сите оригинални документи кои можат да се приложат.
- 3.1.5 Операторот е должен специфицираната и другата документација да ја чува за време на важноста на оваа дозвола, како и пет години по престанокот на важноста.
- 3.1.6 За целиот примен или создаден отпад во инсталацијата за која што се издава дозволата, операторот ќе има документација (и ќе ја чува истата за време на важноста на оваа дозвола, како и пет години по престанокот на важноста) за
- a Составот на отпадот, или онаму каде што е можно, опис;
  - b најдобра проценка на создадената количина отпад;
  - c трасата на транспорт на отпадот за одлагање; и
  - d најдобра проценка на количината отпад испратен на преработка.

- 3.1.7 Операторот на инсталацијата за којашто се издава дозволата ќе направи записник, доколку постојат жалби или тврдења за нејзиното влијание врз животната средина. Во записникот треба да стои датум и време на жалбата, како и кратко резиме доколку имало било каква истрага по таа основа и резултати од истата. Таквите записи треба да бидат чувани во дневник воден за таа цел.

## 4 Редовни извештаи

- 4.1.1 Сите извештаи и известувања што ги бара оваа дозвола, операторот ќе ги испраќа до Надлежниот орган за животна средина.
- 4.1.2 Операторот ќе даде извештај за параметрите од Табела Д2 во Додатокот 2 :
- a во однос на наведени емисиони точки;
  - b за периодите за кои се однесуваат извештаите наведени во Табела Д2 од Додаток 2 и за обликот и содржината на формуларите, операторот и надлежниот орган ќе се договорат за време на преговорите;
  - c давање на податоци за вакви резултати и проценки како што може да биде барано од страна на формуларите наведени во тие Табели; и
  - d испраќање на извештај до Надлежниот орган во рок од .....

#### 4.1.3 Годишниот извештај за животна средина ќе го содржи следното:

##### Годишен извештај за животна средина. Содржина

Емисии од инсталацијата (поднесување на РИПЗМ+согласност со ГВЕ),  
Преглед на потрошувачка на суровини,  
Евиденција за управување со отпад,  
Преглед на забелешки (жалби/поплаки),  
Распоред на цели и задачи за животната средина,  
Програма за управување со животна средина-извештај од предходна година,  
Програма за управување со животната средина-предлог за тековната година,  
Извештај за мониторингот на животната средина,  
Извештај за тестирање и инспекција на резервоари, садови под притисок и цевководи,  
Преглед на пријавени инциденти,  
Извештај за енергетска ефикасност,  
Извештај за утврдување на ефикасноста од користење на суровини во процесот и редукција на генерираниот отпад,  
Преглед на планот за управување со резидуи/Затварање, реставрација и план за управување со грижата на локацијата по нејзино затварање (секои пет години),  
Изјава за мерките во врска со превенција на штета врз животната средина и корективни мерки (Обврски кон животната средина),  
Сите други прашања специфицирани од страна на Надлежниот орган

## 5 Известувања

- 5.1.1 Операторот ќе го извести Надлежниот орган **без одложување**:
- а кога ќе забележи емисија на некоја супстанција која го надминува лимитот или критериумот на оваа дозвола, наведен во врска со таа супстанција;
  - б кога ќе забележи фугитивна емисија што предизвикала или може да предизвика загадување, освен ако емитираната количина е многу мала да не може да предизвика загадување;
  - с кога ќе забележи некаква неисправност, дефект или престанок на работата на постројката или техниките, што предизвикало или има потенцијал да предизвика загадување; и
  - д било какво несакано дејство што предизвикало или има потенцијал да предизвика загадување.
- 5.1.2 Операторот треба да достави писмена потврда до Надлежниот орган за било кое известување од условот 5.1.1 согласно Распоредот 1 од оваа дозвола, преку испраќање на податоци наведени во Делот А од Распоредот 1 од оваа дозвола во рок од 24 часа од ова известување. Операторот ќе испрати подетални податоци наведени во Делот Б од тој Распоред, што е можно побрзо.
- 5.1.3 Операторот ќе даде писмено известување што е можно побрзо, за секое од следниве
- а перманентен престанок на работата на било кој дел или на целата инсталација, за која се издава дозволата;
  - б престанок на работата на некој дел или на целата инсталација за која се издава дозволата, со можност да биде подолго од 1 година; и
  - с повторно стартување на работата на некој дел или целата инсталација за кој што се издава дозволата, по престанокот по известување според 5.1.3 (б).
- 5.1.4 Операторот ќе даде писмено известување во рок од 14 дена пред нивното појавување, за следниве работи:
- і било каква промена на трговското име на Операторот, регистарско име или адресата на регистрирана канцеларија;

- ii промена на податоците за холдинг компанијата на операторот (вклучувајќи и податоци за холдинг компанијата кога операторот станува дел од неа);
- iii за активности кога операторот оди во стечај склучува доброволен договор или е оштетен;

## 6 ЕМИСИИ

### 6.1 Емисии во воздух

6.1.1 Емисиите во воздух од точката(ите) на емисија наведени во Табела 6.1.1, ќе потекнат само од извор(и) наведен(и) во таа Табела. (Број според мапата)

Ознака на точка на емисија/опис	Извор	Локација на точката на емисија
A1	Оџак од Тунелска печка	N 41° 42' 52,68" E 21° 45' 13,80"
A2,A3	Дифузер за влажен воздух во Сушара	N 41° 42' 51,92" E 21° 45' 13,67"
A4	Оџак од котел за парно греење за административна зграда	N 41° 42' 50,1" E 21° 45' 26,2"
A5	Оџак од кумбе на дрва во работилница	N 41° 42' 48,5" E 21° 45' 23,5"
A6	Оџак од кумбе на дрва во привремена работилница	N 41° 42' 49,8" E 21° 45' 20,6"
A7	Оџак од кумбе на дрва во производен погон	N 41° 42' 51,4" E 21° 45' 20,2"
A8	Оџак од кумбе на дрва во производен погон	N 41° 42' 52,2" E 21° 45' 15,6"
A9	Оџак од кумбе на дрва во погон за груба преработка	N 41° 42' 51,1" E 21° 45' 16,0"

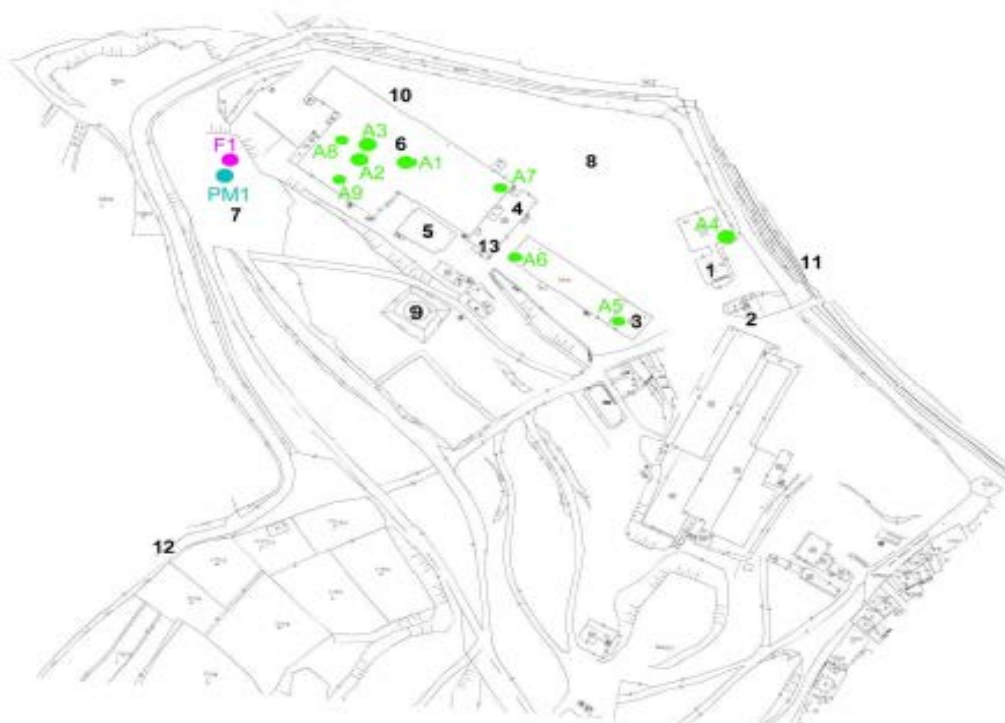
6.1.2 Границите на емисиите во воздух за параметарот(ите) и точката(ите) на емисија наведени во Табела 6.1.2 нема да бидат пречекорени во соодветниот временски период.

6.1.3 Операторот ќе врши мониторинг на параметрите наведени во табела 6.1.2, на точките на емисија и најмалку на фреквенции наведени во таа Табела.



### 1.1.2 Мапа на изворите на емисија во атмосферата на локација - дополнета

- |   |  |
|---|--|
| <b>A1</b> Емисија на издувни гасови од оцак на тунелска печка   | <b>1</b> Административна зграда                      |
| <b>A2, A3</b> Емисија на водена пареа од дифузори на сушара   | <b>2</b> Пријавница                                  |
| <b>A4</b> Емисија на издувни гасови од котел за парно греење на административна зграда                          | <b>3</b> Работилница                                 |
| <b>A5</b> Емисија на издувни гасови од кумбе на дрва во Работилница   | <b>4</b> Лабораторија                                |
| <b>A6</b> Емисија на издувни гасови од кумбе на дрва во привремена канцеларија                                  | <b>5</b> Централен магацин                           |
| <b>A7, A8, A9</b> Емисија на издувни гасови од кумбе на дрва во производен погон и во погон за груба преработка | <b>6</b> Производен погон                            |
| <b>PM</b> Емисија на прашина при истовар на суровината  | <b>7</b> Складиште на суровина                       |
| <b>F1</b> Место на можни фугитивни честички на прашина при истовар на суровината                                | <b>8</b> Складиште на готов производ                 |
|   | <b>9</b> Резервоар за мазут                          |
|   | <b>10</b> Резервоар за метан                         |
|   | <b>11</b> Влез на возила за утовар на готов производ |
|   | <b>12</b> Влез на возила за истовар на суровина      |
|   | <b>13</b> Кујна                                      |



Мапа на изворите на емисии во атмосферата

Табела 6.1.2: Граници на емисиите во воздухот				
Параметри	Ознака на точка на емисија: А1 Испуст од Тунелска печка			Фреквенција на мониторинг
	Содржина на сулфур во суровината изразена во %	ГВЕ ( $\text{mg}/\text{m}^3$ ) Од денот на издавање на дозволата	За емитира н масен проток над ( $\text{kg}/\text{h}$ )	
Сулфурни оксиди (како $\text{SO}_2$ )	под 0,12	500	10	квартално
Сулфурни оксиди (како $\text{SO}_2$ )	над 0,12	1.500	10	квартално
Азотни оксиди (како $\text{NO}_2$ )		500		квартално
Јаглерод моноксид ( $\text{CO}$ )		200		квартално
Вкупна прашина		50		континуирано
Бензен		5		квартално
Хлороводород ( $\text{HCL}$ )		30		квартално
Флуороводород ( $\text{HF}$ )		5		квартално
Испарливи органиски соединенија ( $\text{VOC}$ )		Согласно точка 5А од Прилог 1 од Правилник бр.141/ 2010		квартално

Табела 6.1.2 : Граници на емисиите во воздухот			
Параметри	Ознака на точка на емисија: А2,А3 Дифузор за влажен воздух во Сушара		Фреквенција на мониторинг
	Од денот на издавање на дозволата	ГВЕ ( $\text{mg}/\text{m}^3$ )	
Вкупна прашина		50	квартално

Табела 6.1.2 : Граници на емисиите во воздухот			
Параметри	Ознака на точка на емисија: А4 Испуст од парен котел на нафта 40 KW		Фреквенција на мониторинг
	Од денот на издавање на дозволата	Чаднокатрански број	
		1	Годишно

Операторот е должен, за емисиите во воздух од парен котел да го почитува стандардот МКС.В.Н8.270

Табела 6.1.2 : Граници на емисиите во воздухот			
Параметри	Ознака на точка на емисија: А5,А6,А7,А8,А9 Испуст од кумбе на дрва		Фреквенција на мониторинг
	Од денот на издавање на дозволата	Чаднокатрански број	
		30*	Годишно

Операторот е должен, за емисиите во воздух за согорување во ложишта на дрва да го почитува стандардот МКС.М. R.4.020

\*Доколку по издавање на А-ИЕД, во две последователни мерења ГВЕ е надмината, Операторот е должен да примени алтернативно загревање на просториите.

- 6.1.4 Емисиите од инсталацијата не треба да содржат нападен мирис надвор од границите на инсталацијата,
- 6.1.5 Емисиите во воздухот, освен пареа и кондензирана водена пареа, не треба да содржат капки од перзистентна магла и перзистентен чад.
- 6.1.6 Емисиите не треба да содржат видлив чад. Ако, поради причина на одржување, емисиите на чад се предизвикани од повторно стартување од ладно, истото не треба да трае подолго од 20 минути во било кој период од 8 часови и сите практични чекори треба да се преземат да се минимизира емисијата.

- 6.1.7 Операторот ќе воспостави Програма за откривање, контрола, намалување и спречување на фугитивните емисии во инсталацијата.
  - 6.1.8 Операторот е должен да ги задоволи стандардите за квалитет на животната средина, особено квалитетот на амбиенталниот воздух, согласно важечките законски и подзаконски акти на Република Македонија.
- 6.2 Емисии во почва
- 6.2.1 Нема да има емисии во почвата
  - 6.2.2 Операторот ќе го извести надлежниот орган за секоја промена во работењето која може да има влијание и емисии во почвата.
  - 6.2.3 Операторот треба да обезбеди активностите од своето работење да бидат спроведувани на начин кој ќе обезбеди да не постои можност на директно влијание на почвата, како и за надворешно влијание кои создава индиректни емисии во почвата.

### 6.3 Емисии во вода (различни од емисиите во канализација)

6.3.1 Емисии во вода од точка(и) на емисија наведени во Табела 6.3.1 ќе потекнуваат само од извор(ите) наведени во таа Табела.

Табела 6.3.1: Точки на емисија во вода		
Ознака на точка на емисија.	Извор	Количество

6.3.2 Границите за емисиите во вода за параметарот(рите) и точката(ите) на емисија поставени во Табела 6.3.2, нема да бидат пречекорени во соодветниот временски период.

6.3.3 Операторот ќе изведува мониторинг на параметрите наведени во Табела 6.3.2 на точките на емисија и со фреквенции наведени во таа Тб. доколку е запазен условот.

Табела 6.3.2 : Граници на емисија во вода			
Ознака на точка на емисија			
Параметар	Период до	Период од	Фреквенција на мониторинг

6.3.4 Не смее да има емисии во вода од страна на инсталацијата за која се издава дозволата, на било која супстанција пропишана за вода за која нема дадено граници во Табела 6.3.2, освен за концентрации кои не се поголеми од оние кои веќе ги има во водата.

6.3.6 Операторот ќе зема примероци и ќе врши мониторинг на местото на испустот (наведи) со фреквенција (наведи).

## 6.4 Емисии во канализација

6.4.1 Емисиите во канализација од точката(ите) на емисија наведени во Табела 6.4.1 ќе потекнуваат сам од изворот(ите) наведени во таа Табела.

Табела 6.4.1 Точка на емисија во канализација		
Ознака на точката на емисија	Извор	Канализација
SEW (SEW 1)	Санитарна отпадна вода	Градска канализациона мрежа на општина Велес

6.4.2 Границите на емисиите во канализација за параметарот(рите) и точките на емисија поставени во Табела 6.4.2 нема да бидат пречекорени во соодветниот временски период.

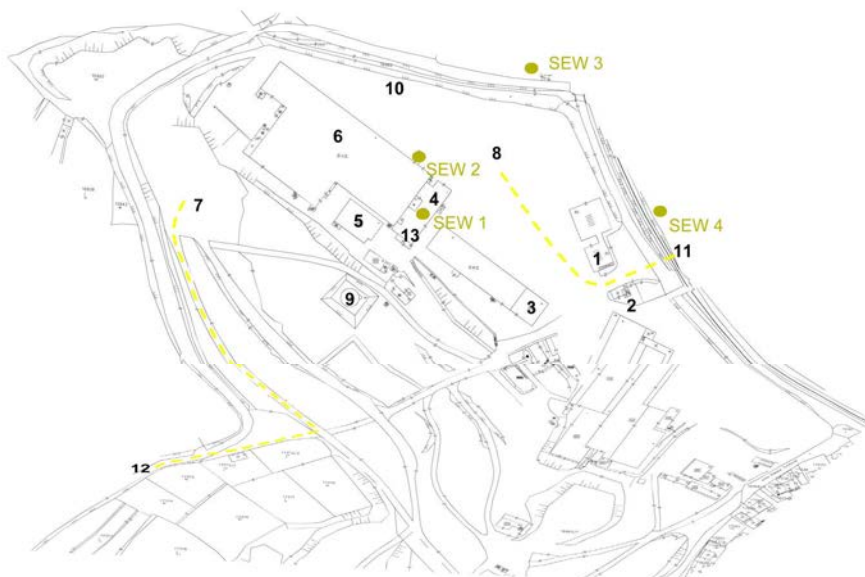
Табела 6.4.2 Граници на емисии во канализација					
Параметар	Точка на емисија 1		Точка на емисија 2		Фреквенција на мониторинг
	До (датум)	Од (датум)	До (датум)	Од (датум)	

Операторот ќе врши мониторинг на параметрите неведени во табела 6.4.3 а и 6.4.3б, на точките на емисија и не поретко од наведеното во таа Табела.

Табела 6.4.3а Барања за мониторинг на канализација (се до и вклучувајќи _____)		
Параметар	Точка на емисија	Точка на емисија
	{Наведи ја фреквенцијата и начинот}	-
	{Наведи ја фреквенцијата и начинот}	-
	{Наведи ја фреквенцијата и начинот}	-

Табела 6.4.3б Мониторинг на канализација (од _____)		
Параметар	Точка на емисија	Точка на емисија
		-

- SEW 1 Испуст на отпадна вода од кујна и од лабораторија
- SEW 2 Собирна станица за атмосферска вода
- SEW 3 Место на приклучок со градската атмосферската канализација
- SEW 4 Место на приклучок со градската фекална канализација
- 1 Административна зграда
- 2 Пријавница
- 3 Работилница
- 4 Лабораторија
- 5 Централен магацин
- 6 Производен погон
- 7 Складиште на суровина
- 8 Складиште на готов производ
- 9 Резервоар за мазут
- 10 Резервоар за метан
- 11 Влез на возила за утовар на готов производ
- 12 Влез на возила за истовар на суровина
- 13 Кујна
- Патека на движење на возила



### Приказ на изворите на емисија во канализација

- 6.4.3 Не смее да има емисии во вода од страна на инсталацијата за која се издава дозволата, на било која супстанција препишана за вода за која нема дадено граници во Табела 6.4.2, освен за концентрации кои не се поголеми од оние кои веќе ги има во водата.
- 6.4.4 Нема да има испуштања на било какви супстанции кои може да предизвикаат штета на канализацијата или да имаат влијание на нејзиното одржување.

6.4.5 Границите на емисии во канализација и бараните параметри, количината на испуштени отпадни води, фреквенцијата на мониторинг и сл. ќе бидат дефинирани во договорот за испуштање на отпадни води помеѓу операторот и правниот субјект кој управува со канализациониот систем на општина Велес.

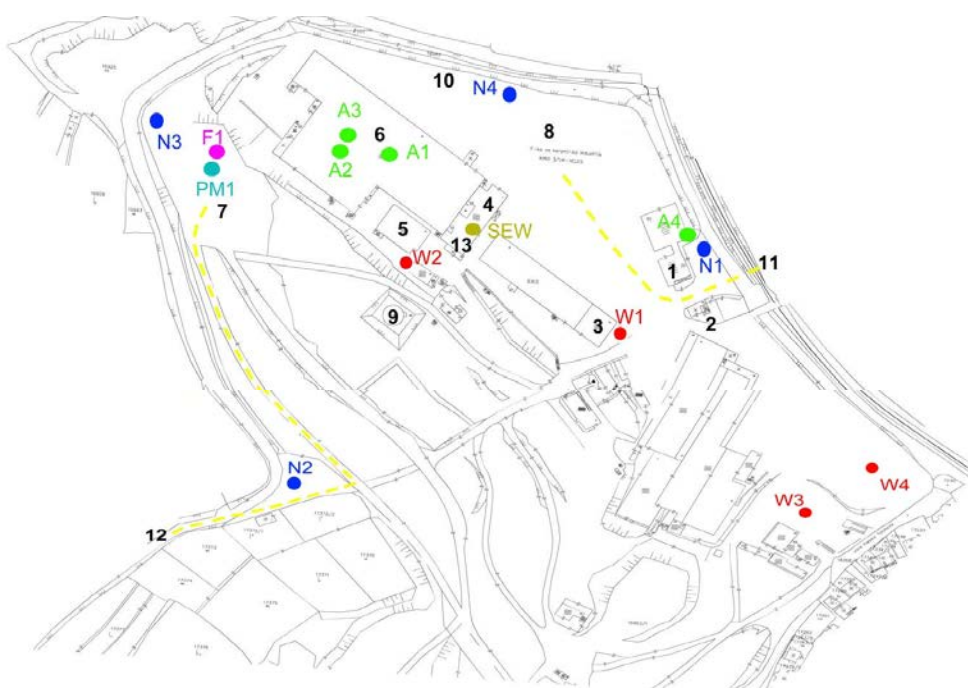
## 6.5 Емисии на топлина-Нема

6.5.1. Нема да има термално испуштање во канализација кое ќе има влијание врз животната средина



## 6.6 Емисии на бучава и вибрации

6.6.1 Емисиите на бучава на граници на локацијата треба да се во согласност со стандардите пропишани со национално законодавство (Одлука за утврдување во кои случаи и под кои услови се смета дека е нарушен мирот на граѓаните Сл.в. на РМ бр.01/2009 год.)



Скица на мерни места на бучава на локацијата

Граница на инсталацијата	Национален координатен систем	Ниво на бучава изразена во dBA			Фреквенција на мониторинг
		L <sub>д</sub>	L <sub>в</sub>	L <sub>н</sub>	
AN1= N1	На влезна капија N 41°42'52.8" E 21°45'23.9"	70	70	60	Годишно
AN2= N2	На северо-источна граница на производен погон N 41°42'45.5" E 21°45'18.6"	70	70	60	
AN3= N3	На истоувар на суровина N 41°42'52.0" E 21°45'11.3"	70	70	60	
AN4= N4	Позади работилница N 41°42'54.2" E 21°45'15.0"	70	70	60	

6.6.2 Операторот ќе врши контрола на бучавата на означените мерни места AN1, AN2, AN3, AN4 на локацијата.

6.6.3 Нема да има емисија на вибрации во животна средина.

## 7 Пренос до пречистителна станица за отпадни води

## 8 Услови надвор од локацијата

- 8.1 Операторот е должен во случај на нарушување на амбиенталниот воздух во околината со непосредно влијание од неговата активност и покрај задоволувањето на поставените гранични вредности на емисијата како резултат на отстапување од вообичаените атмосферски движења, да превземе соодветни мерки во процесот на производство а со цел за намалување на создаденото загадување.

## 9 Програма за подобрување

9.1 Операторот ќе ги спроведе преостанатите договорени мерки наведени во Табела 9.1.1, во назначениот период по издавање на оваа дозвола. По завршување на активностите ќе испрати писмено известување до Надлежниот орган, кога била компетирана секоја мерка, во рок од 14 дена од завршувањето на секоја од тие мерки.

<b>Табела 9.1.1 : Програма за подобрување</b>		
<b>Ознака</b>	<b>Мерка</b>	<b>Датум на завршување</b>
Активност бр.1	Замена на сите горилници на Тунелска печка со нови	Реализирана
Активност бр.2	Инсталирање на систем за палење и загревање на печката со земјен гас (метан) во комбинација со мазут	Реализирана
Активност бр.3	Поставување на вреќаст филтер на оџак на Тунелска печка	6 месеци
Активност бр.4	Замена на постоечкиот систем на грубо и средно мелење со нови	Во фаза на реализација

## 10 Договор за промени во пишана форма

- 10.1 Кога својството “или како што е друго договорено на писмено” се користи во услов од дозволата, операторот ќе бара таков договор на следниот начин:
- 10.1.1 Операторот ќе ја даде на Надлежниот орган писмено известување за деталите на предложената промена, означувајќи го релевантниот(те) дел(ови) од оваа дозвола: и
  - 10.1.2 Ваквото известување ќе вклучува проценка на можните влијанија на предложената промена (вклучувајќи создавање отпад) како ризик за животната средина од страна на инсталацијата за која се издава дозволата.
- 10.2 Секоја промена предложена според условот 10.1.1 и договорена писмено со Надлежниот орган, може да се имплементира само откако операторот му даде на Надлежниот орган претходно писмено известување за датата на имплементација на промената. Почнувајќи од тој датум, операторот ќе ја управува инсталацијата согласно таа промена и за секој релевантен документ што се однесува на тоа, дозволата ќе мора да се дополнува.

## Додаток 1

### Писмена потврда за известувања

Овој Додаток ги прикажува информациите што операторот треба да ги достави до Надлежниот орган за да го задоволи условот 5.1.2 од оваа дозвола.

Мерните единици користени во податоците прикажани во делот А и Б треба да бидат соодветни на условите на емисијата. Онаму каде што е можно, да се направи споредба на реалната емисија и дозволените граници на емисија.

Ако некоја информација се смета за деловно доверлива, треба да биде одделена од оние што не се доверливи, поднесена на одделен лист заедно со барање за комерцијална доверливост во согласност со Законот за животна средина.

Потврдата треба да содржи

#### **Дел А**

- Име на операторот.
- Број на дозвола.
- Локација на инсталацијата.
- Датум на доставување на податоци.
- Време, датум и локација на емисијата.
- Карактеристики и детали на емитираната(ите) супстанција(и), треба да вклучува :
  - Најдобра проценка на количината или интензитетот на емисија, и времето кога се случила емисијата.
  - Медиум на животната средина на кој што се однесува емисијата.
  - Превземени или планирани мерки за стопирање на емисијата.

#### **Дел Б**

- Други попрецизни податоци за предметот известен во Делот А
- Превземени или планирани мерки за спречување за повторно појавување на истиот проблем.
- Превземени или планирани мерки за справување, лимитирање или спречување на загадувањето или штетата на животната средина што може да се случи како резултат на емисијата.
- Датуми на сите известувања од Делот А за време на претходните 24 месеци.

А-Интегрирана еколошка дозвола: Закон за животна средина

Инсталација за која се издава дозволата: Друштво за производство, трговија и услуги ЕУРО БРИК

КОМПАНИ ДОО Велес

---

Име

Пошта.....

Потпис

Датум

Изјава дека потпишаниот е овластен да потпишува во име на операторот.



## Додаток 2

### Извештаи за податоците од мониторингот

Параметрите за кои извештаите ќе бидат направени, согласно условите 4.1.2 од оваа дозвола, се наведени подолу.

<b>Табела Д2: Извештаи за податоците од мониторингот</b>		
<b>Параметар</b>	<b>Фреквенција на извештајот</b>	<b>Период на поднесување извештаи</b>
Годишен извештај за Животна средина	Годишно	До 31-ви март секоја година
Евиденција на инциденти	Како што се случуваат	Во рок од 5 (пет) дена од инцидентот
Мониторинг на воздухот	Два пати годишно	15 (петнаесет дена) по истекот на полугодието
Мониторинг на бучава	Годишно	15 дена по истекот на годината
Ревизија на употребата на вода	Годишно	До 31-ви март секоја година
Ревизија на енергетска ефикасност	Годишно	До 31-ви март секоја година