

ДОДАТОК I

ОПШТИ ПОДАТОЦИ

Рудник Боров Дол ДООЕЛ, Радовиш

Барање за добивање А интегрирана еколошка дозвола

ДОДАТОК I

ОПШТИ ПОДАТОЦИ

СОДРЖИНА:

ДОДАТОК I	1
ОПШТИ ПОДАТОЦИ	1
I.1 Обем	4
I.2 Вовед	5
ДОДАТОК КОН ПРИЛОГ I	7
Прилог I.1. Тековна состојба	8
Прилог I.2. Одлука на Влада на РСМ за пренамена на земјоделско во градежно земјиште за проект за инфраструктура на рудникот Боров Дол	11
Прилог I.3. Договор за концесија за експлоатација на минерална сировина – бакар на локалитетот „Боров Дол“, Општина Конче и Општина Штип со бр.24-5737/1 склучен на 17.10.2018 со Министерство за Економија	15
Прилог I.5 Граници на експлоатационо поле на површински коп и одлагалиште согласно Анекс на Главен рударски проект за рудник Боров Дол за корекција на координати на експлоатационо поле и просторот на ограничување на одлагалиштето (бр.1701-199/4 од 24.9.2018)	29
Прилог I. 6 Решение за издавање на Дозвола за користење на вода од бунари за индустриски, технолошки и стопански потреби на ново проектираниот рудник за експлоатација на бакарни руди, Општина Штип, Вардарски речен слив	30
Прилог I.7. Решение за издавање на водостопанска согласност за изградба на објекти за одведување на природни водотеци и хемиски променети води од површински коп и одлагалиште во рудникот „Боров Дол“, издадено од Управа за животна средина, Сектор Води со бр.УП1-11/5-1628/2019	42
Прилог I.8. Водостопанска Согласност за изградба на објект Транспортна лента (преку река Меденска) од рудник Боров Дол до постројка Бучим	59
Прилог I.9. Одобрение за градење на рударски комплекс Боров Дол (објект 1.9 Изливен базен од ПК, 1.12 Објект за третман на санитарна вода/филтер станица и резервоар за техничка вода, 1.13 ПСОВ за вода од ПК со довод од акумулација, 1.17 Управна зграда, 1.18 Ресторансо гардероби, тушеви, амбуланта и централно	

греење, 1.20 Машинска работилница, 1.21 Магацин за складирање на опрема за тековно одржување, резервни делови, 1.23. Бензинска пумпа, 1.24. Трафостаница 20/6/04, 1.25 Примарно дробење со склад, 1.29 ПСОВ за фекални води, 1.30 Стражара, внатрешна улична инфраструктура и внатрешен енергетски развод.....	62
Прилог I.10. Одобрение за градба на 20 кВ вод за приклучок на рудник „Боров Дол“ издадено од Општина Радовиш	69
Прилог I.11 Одобрение за градба на Транспортна лента за бакарна руда од стационача Р34 0+466,40 до Р299 4+730, на рудник Боров Дол издадено од Општина Радовиш 73	
Прилог I.12 Договор за преработка на бакарна руда склучен помеѓу ДПТУ „БУЧИМ“ ДОО Радовиш и ДПТУ „Боров Дол“ ДООЕЛ Радовиш	79
Прилог I.13 Потпишана Изјава за објектите кои не влегуваат во опсег на Дозволата	81
Прилог I.14 Решение за издавање на согласност за спроведување на проектот: Експлоатација на минерална сировина бакар на локалитетот Боров Дол, општина Конче, Штип и Радовиш	85

I.1 Обем

Рудникот „Боров Дол“ ДООел Радовиш поднесува Барање за добивање на А интегрираната еколошка дозвола до Министерството за животна средина и просторно планирање, подготвено во согласност со законските барања.

Рудникот „Боров Дол“ ДООел Радовиш се наоѓа во југоисточниот дел на Република Северна Македонија, оддалечен од градот Радовиш околу 15 km а од селото Дамјан околу 3 km. Главна дејност на рудникот е експлоатација на бакарна руда од површинскиот коп Боров Дол, која покрај бакар содржи злато и сребро. (Тековна состојба на друштвото прикажана во [Прилог I.1](#)).

Имотните листови за сопственоста на земјиштето на рудникот Боров Дол, поделени по Катастарска Општина (Брест, Долна и Горна Враштица, Бучим, Дамјан и Тополница) се дадени само во електронска верзија на Барањето за добивање на А ИЕД за рудникот Боров Дол во посебен фолдер Имотни листови, поради обемот на документацијата (вкупно 146 имотни листа).

Рудникот „Боров Дол“ има проектиран капацитет за експлоатација на околу 4.500.000 t руда на годишно ниво.

Според пресметката за целокупниот век на рудникот, планирано е да се откопаат 40.102.464t на руда со просечни содржини од 0.26 % на бакар, 0.20 g/t на злато и 1.25 g/t на сребро.

Бројот на ангажирани лица во новата инсталација Боров Дол ќе изнесува 307 лица, а со функционирањето на Боров Дол ќе се задржат и сите вработени во рудникот Бучим. Планирано е работењето на инсталацијата Боров Дол да биде во 3 смени во текот на 365 дена. Предвидениот период на експлоатација на рудникот Боров Дол е 11 години.

За понатамошна преработка на рудите од рудникот „Боров Дол“ се користи постоечката рудничка инфраструктура во Бучим (секундарно – терциерно дробење и флотациска концентрација) која е соодветна за преработка на рудата од Боров Дол. ДПТУ „Боров Дол“ има склучено Договор за преработка на бакарната рудата со ДПТУ „Бучим“ ДОО Радовиш (даден во Прилог I.12).

Во Барањето се дефинирани објектите кои ќе се користат во рамки на инсталацијата и спаѓаат во обемот на ова Барање (даден во Прилог I.13).

Сите објекти и опремата вклучена во технолошкиот процес, се земени во предвид при анализа на главните сировини, хемикалии, создавањето на отпад, потенцијалните емисии во воздух, вода, почва при подготовка на ова Барање.

Севкупните аспекти од работењето на инсталацијата, се опфатени во Додатоци (Додаток I до XIV) кои во себе ги содржат и соодветните скици, технолошки шеми, скици на транспортна лента и пренос на медиуми и флуиди и слично.

I.2 Вовед

Производството на Cu, Au и Ag во рудникот започнува во 2020 година, со примена на методи на површинска рударска експлоатација во рудникот „Боров Дол“. Активирањето на експлоатација на површинскиот коп „Боров Дол“ го продолжува векот на работа на рудникот „Бучим“ до 2030 година.

Со цел започнување на експлоатација на минерални сировини, рудник „Боров Дол“ ја подготви комплетната документација потребна за добивање на концесијата и сега вкупната површина на концесијата за експлоатација на рудник Боров Дол изнесува 4,723771 km² односно 472 хектари (Договор за концесија за експлоатација на минерална сировина – бакар на локалитетот „Боров Дол“, Општина Конче и Општина Штип со бр.24-5737/1 склучен на 17.10.2018 со Министерство за Економија е даден во [Прилог I.3](#), граници на концесија дадени во [Прилог I.4](#)).

Границите на експлоатационото поле на површински коп и одлагалиште согласно Анекс на Главен рударски проект за рудник Боров Дол за корекција на координати на експлоатационо поле и просторот на ограничување на одлагалиштето (бр.1701-199/4 од 24.9.2018) се претставени во [Прилог I.5](#).

Во рудникот се врши екстракција на минерална сировина бакарни руди. Технолошкиот процес во Боров Дол се состои во откопување на бакарна руда од површинскиот коп, која покрај бакар, содржи злато и сребро, како и јаловина. Површинскиот коп Боров Дол претставува длабински коп со вкупно 22 етажи од E675/660, па се до E360/345, каде усвоената висина на етажите е 15 m.

Од страна на Влада на РСМ на 28.06.2019 е издадена Одлука за давање на согласност за трајна пренамена на земјоделско во градежно земјиште за изработка на проект за инфраструктура за изградба на далекувод за приклучок и трака за транспорт на бакарна руда од отворен склад од рудникот Боров Дол до отворен склад од рудникот Бучим (дадено во [Прилог I.2](#)) .

Инсталацијата ја сочинуваат повеќе објекти: површински коп, транспортна лента за руда, дробилка, одлагалиште за рудничка јаловина, кои се главните структурни објекти на инсталацијата кои се користат во производствениот процес. Покрај овие објекти, постојат и помошни објекти (управна зграда, машинска работилница, складишта, магацини и резервоари, бензинска станица, трафостаница, хидро технички

објекти (собирно езеро, преливни базен, ободни канали, цевоводи, оточен тунел) кои исто така се значајни за непречено одвивање на технолошкиот процес во рамките на инсталацијата.,

Рудник „Боров Дол“ има добиено Дозвола за користење на вода од бунари за индустриски, технолошки и стопански потреби на ново проектираниот рудник за експлоатација на бакарни руди, Општина Штип, вардарски речен слив дадена во [0](#) како и Решение за издавање на водостопанска согласност за изградба на објекти за одведување на природни водотеци и хемиски променети води од површински коп и одлагалиште во рудникот „Боров Дол“ ([Прилог I.7](#)). Водостопанската согласност за изградба на транспортна лента од Боров дол до Бучим е дадена во [Прилог I.8](#).

Рудникот има добиено Одобрение за градба на објекти (дадено во [Прилог I.8](#)). Одобрение за градба на 20kV вод ТС Бучим - ТС Боров Дол од страна на Општина Радовиш (дадено во [Прилог I.8](#)), како и Одобрение за градба на транспортна лента за бакарна руда од стационача Р34 0+466,40 до Р299 4+730, на рудник Боров Дол (дадено во [Прилог I.8](#)).

Од страна на врвното раководство е потпишана Изјава за објектите кои ќе бидат во употреба на инсталацијата со цел да се дефинира опсегот на инсталацијата за потребите на Барањето за добивање на А интегрирана еколошка дозвола. Потпишаната Изјава е дадена во [Прилог I.13](#) на ова Барање за добивање на А интегрирана еколошка дозвола за рудник Боров Дол.

Во процесот на добивање на Одобрение за градба на објекти, од страна на ДТПУ „Боров Дол“ ДООЕЛ Радовиш, започната е постапка за оценка на влијание врз животна средина (2017 година) и подготвена и доставена е Студија за ОВЖС до Министерство за животна средина и просторно планирање. МЖСПП има издадено Решение за издавање на согласност за спроведување на проектот: Експлоатација на минерална сировина бакар на локалитетот Боров Дол, општина Конче, Штип и Радовиш (дадено во [Прилог I.14](#)).

ДОДАТОК КОН ПРИЛОГ I

Прилог I.1. Тековна состојба



Трговски регистар и регистар на други правни лица

www.crm.com.mk

Број: 0805-50/155020200013642

Датум и време: 30.3.2020 г. 08:54:17

Дигитално потпишан од: Sistem za e-potvrdi
Централен Регистар на Република Северна Македонија
Датум и час на потпишување: 30.03.2020 во 08:54:19
Издавач на сертификатот: KibsTrust Qualified Certificate Services
Сертификатот е валиден до: 01.05.2021
Документот е дигитално потпишан и е правно валиден

/Електронски издаден документ/

ТЕКОВНА СОСТОЈБА

ПОДАТОЦИ ЗА СУБЈЕКТОТ	
ЕМБС:	6650430
Целосен назив:	Друштво за производство, трговија и услуги увоз-извоз БОРОВ ДОЛ ДООЕЛ Радовиш
Кратко име:	БОРОВ ДОЛ ДООЕЛ Радовиш
Седиште:	СВЕТИ СПАСО РАДОВИШКИ бр.1 РАДОВИШ, РАДОВИШ
Вид на субјект на упис:	ДООЕЛ
Датум на основање:	21.10.2010 г.
Времетраење:	Неограничено
Деловен статус:	Активен
*Вид на сопственост:	Приватна
ЕДБ:	4023010504494
Потекло на капиталот:	Странски
Големина на субјектот:	микро
Организационен облик:	05.4 - дооел
Надлежен регистар:	Трговски Регистар

ОСНОВНА ГЛАВНИНА	
Паричен влог EUR:	4.716.900,00
Непаричен влог EUR:	0,00
Уплатен дел EUR:	4.716.900,00
Вкупно основна главнина EUR:	4.716.900,00

Број: 0805-50/155020200013642

Страна 1 од 3

СОПСТВЕНИЦИ	
ЕМБГ/ЕМБС:	12004859
Име и презиме/Назив:	СОЛВЕЈ ИНДАСТРИС ЕСТИ ОУ
Адреса:	РООСИКРАНЦИ бр.тн 9/5 ТАЛИН, ХАРЈУ
Држава:	ЕСТОНИЈА
Тип на сопственик:	Основач/сопственик
Паричен влог EUR:	4.716.900,00
Непаричен влог EUR:	0,00
Уплатен дел EUR:	4.716.900,00
Вкупен влог EUR:	4.716.900,00
Вид на одговорност:	Не одговара

ДЕЈНОСТИ	
Приоритетна дејност/ Главна приходна шифра:	07.29 - Вадење на други руди на обоени метали
ОПШТА КЛАУЗУЛА ЗА БИЗНИС	
Евидентирани се дејности во надворешниот промет	

ОВЛАСТУВАЊА	
Управител	
ЕМБГ:	L1106676
Име и презиме:	ПАВЛО КРИВИНСКИЈ
Адреса:	ул. 22-ри Октомври бр.3 РАДОВИШ, РАДОВИШ
Држава:	УКРАИНА
Овластувања:	УПРАВИТЕЛ-ВСС
Тип на овластување:	Неограничени овластувања во внатрешниот и надворешниот промет
Овластено лице:	Управител

ДОПОЛНИТЕЛНИ ИНФОРМАЦИИ	
КОНТАКТ	
E-mail:	contact@borovdol.mk

Напомена:

Во тековната состојба прикажани се само оние податоци за кои има запишана вредност.

*Видот на сопственоста се определува врз основа на својството на основачот/содружникот /сопственикот и служи исклучиво за статистички цели на Државниот завод за статистика на Република Северна Македонија

Правна поука: Против овој реален акт може да се изјави приговор до Централниот регистар на Република Северна Македонија во рок од 8 дена од денот на приемот.

Прилог I.2. Одлука на Влада на РСМ за пренамена на земјоделско во градежно земјиште за проект за инфраструктура на рудникот Боров Дол

Службен весник на РСМ, бр. 132 од 28.6.2019 година

20191321926

ВЛАДА НА РЕПУБЛИКА СЕВЕРНА МАКЕДОНИЈА

Врз основа на член 49-а став 3 од Законот за земјоделското земјиште („Службен весник на Република Македонија“ бр.135/07, 18/11, 148/11, 95/12, 79/13, 87/13, 106/13, 164/13, 39/14, 130/14, 166/14, 72/15, 98/15, 154/15, 215/15, 7/16 и 39/16), Владата на Република Северна Македонија, на седницата одржана на 25 јуни 2019 година, донесе

ОДЛУКА ЗА ДАВАЊЕ НА СОГЛАСНОСТ ЗА ТРАЈНА ПРЕНАМЕНА НА ЗЕМЈОДЕЛСКО ВО ГРАДЕЖНО ЗЕМЈИШТЕ ЗА ИЗРАБОТКА НА ПРОЕКТ ЗА ИНФРАСТРУКТУРА ЗА ИЗГРАДБА НА ДАЛЕКОВОД ЗА ПРИКЛУЧОК И ТРАКА ЗА ТРАНСПОРТ НА БАКАРНА РУДА ОД ОТВОРЕН СКЛАД ОД РУДНИКОТ БОРОВ ДОЛ ДО ОТВОРЕН СКЛАД ОД РУДНИКОТ БУЧИМ КО ДАМЈАН, КО ТОПОЛНИЦА И КО БУЧИМ, ОПШТИНА РАДОВИШ

Член 1

Со оваа одлука се дава согласност за трајна пренамена на земјоделско во градежно земјиште за изработка на Проект за инфраструктура за изградба на далековод за приклучок и трака за транспорт на бакарна руда од отворен склад од рудникот Боров Дол до отворен склад од рудникот Бучим КО Дамјан, КО Тополница и КО Бучим, Општина Радовиш.

Член 2

Земјоделското земјиште за кое се дава согласност за трајна пренамена, со вкупна површина од 347925м², ги има следните катастарски индикации:

Катастарска парцела бр.	Катастарска општина	Викано место	Катастарска култура	Катастарска класа
92-дел	Дамјан	Тополничка река	нива	4
93-дел	Дамјан	Тополничка река	нива	4
99/2-дел	Дамјан	Тополничка река	нива	3
99/1-дел	Дамјан	Тополничка река	интеле.лозје	3
100-дел	Дамјан	Тополничка река	нива	4
101/1-дел	Дамјан	Тополничка река	нива	4
101/2-дел	Дамјан	Тополничка река	нива	4
1562-дел	Дамјан	Зулолор	ливада	3
1568/1-дел	Дамјан	Чуколор	нива	3
1620-дел	Дамјан	Зулолор	нива	5
2263-дел	Дамјан	Бујук Трла	нива	5
3471-дел	Дамјан	Кирезлк	нива	6
3504-дел	Дамјан	Кирезлк	нива	7
3503-дел	Дамјан	Кирезлк	пасиште	4
108-дел	Дамјан	Тополничка река	нива	4
109/1-дел	Дамјан	Тополничка река	нива	4
109/2-дел	Дамјан	Тополничка река	нива	4
120/1-дел	Дамјан	Тополничка река	нива	4
120/2-дел	Дамјан	Тополничка река	нива	4
121/1-дел	Дамјан	Тополничка река	лозје	4
121/2-дел	Дамјан	Тополничка река	лозје	3
122/1-дел	Дамјан	Тополничка река	нива	4
122/2-дел	Дамјан	Тополничка река	камењар	0
124-дел	Дамјан	Тополничка река	пасиште	3
1538-дел	Дамјан	Којници	пасиште	3
125/1-дел	Дамјан	Бојковци	нива	5
126/1-дел	Дамјан	Бојковци	нива	4
127/1-дел	Дамјан	Бојковци	нива	4
128/1-дел	Дамјан	Бојковци	нива	4
128/2-дел	Дамјан	Бојковци	нива	4
151-дел	Дамјан	Бојковци	нива	5
150-дел	Дамјан	Бојковци	нива	5
148-дел	Дамјан	Бојковци	нива	5
147-дел	Дамјан	Бојковци	нива	5
336-дел	Дамјан	Бојковци	нива	5
335-дел	Дамјан	Бојковица	нива	4
334-дел	Дамјан	Бојковци	нива	4
333/1-дел	Дамјан	Бојковци	овоштарник	3
333/2-дел	Дамјан	Бојковци	нива	3
332-дел	Дамјан	Бојковци	нива	3
1374-дел	Дамјан	Чукалар	нива	3
1375-дел	Дамјан	Чукалар	нива	3
1520-дел	Дамјан	Кајнаци	нива	4
1519-дел	Дамјан	Кајнаци	нива	4
1517-дел	Дамјан	Кајнаци	нива	4
1515-дел	Дамјан	Кајнаци	нива	4
1514-дел	Дамјан	Кајнаци	нива	3
1535-дел	Дамјан	Кајнаци	пасиште	3
1534/1-дел	Дамјан	Кајнаци	пасиште	3
1534/2-дел	Дамјан	Кајнаци	нива	3
1544-дел	Дамјан	Кајнаци	ливада	3
1561-дел	Дамјан	Зуколор	нива	4
1563-дел	Дамјан	Чуколор	нива	3
1568/2-дел	Дамјан	Зуколор	нива	5
1568/3-дел	Дамјан	Зуколор	нива	5
2223-дел	Дамјан	Бујук Трла	нива	5

2247-дел	Дамјан	Бујук Трла	пасиште	3
3501-дел	Дамјан	Кирезлк	пасиште	4
3571-дел	Дамјан	Кирезлк	пасиште	4
3558-дел	Дамјан	Рамниште	пасиште	4
4007-дел	Дамјан	Сулејманица	нива	6
1570/1-дел	Дамјан	Чукопор	нива	5
1570/2-дел	Дамјан	Сукалар	нива	5
1621-дел	Дамјан	Зукопор	нива	5
2256-дел	Дамјан	Бујук Трла	нива	5
3561-дел	Дамјан	Кирезлк	нива	8
1628/2-дел	Дамјан	Зукопор	нива	5
1627-дел	Дамјан	Зукопор	нива	5
1622-дел	Дамјан	Бујук Трла	нива	5
1619-дел	Дамјан	Зукопор	нива	5
2222-дел	Дамјан	Бујук Трла	нива	5
2221-дел	Дамјан	Бујук Трла	нива	5
2224-дел	Дамјан	Бујук Трла	нива	5
2262-дел	Дамјан	Бујук Трла	нива	6
2260/1-дел	Дамјан	Бујук Трла	пасиште	6
2258-дел	Дамјан	Бујук Трла	пасиште	3
2260/2-дел	Дамјан	Бујук Трла	пасиште	3
2259-дел	Дамјан	Бујук Трла	нива	5
2257-дел	Дамјан	Бујук Трла	нива	5
2254-дел	Дамјан	Бујук Трла	нива	5
2241-дел	Дамјан	Бујук Трла	нива	5
2245-дел	Дамјан	Бујук Трла	нива	5
2244-дел	Дамјан	Бујук Трла	нива	5
2243-дел	Дамјан	Бујук Трла	нива	5
2242-дел	Дамјан	Бујук Трла	ливада	4
2339-дел	Дамјан	Копач	нива	5
2338-дел	Дамјан	Марчево	нива	5
3465-дел	Дамјан	Кирезлк	нива	6
3467-дел	Дамјан	Кирезлк	пасиште	3
3468-дел	Дамјан	Кирезлк	нива	6
3472-дел	Дамјан	Кирезлк	нива	6
3507-дел	Дамјан	Кирезлк	нива	7
3506-дел	Дамјан	Кирезлк	нива	7
3502-дел	Дамјан	Кирезлк	пасиште	4
3856-дел	Дамјан	Самарджица	пасиште	4
3858-дел	Дамјан	Самарджица	пасиште	4
3567-дел	Дамјан	Кирезлк	пасиште	4
3568-дел	Дамјан	Кирезлк	пасиште	4
3576-дел	Дамјан	Кирезлк	пасиште	4
3569-дел	Дамјан	Кирезлк	пасиште	4
3562-дел	Дамјан	Кирезлк	нива	8
2336-дел	Дамјан	Кирезлк	нива	6
632-дел	Тополница	Јасен	пасиште	4
2156-дел	Тополница	Јасен	камењар	0
775/2-дел	Тополница	Јасен	нива	6
2157/2-дел	Тополница	Јасен	камењар	0
775/1-дел	Тополница	Јасен	Нива	6
1948/1-дел	Тополница	Јасен	нива	4
787/1-дел	Тополница	Куп Трла	пасиште	3
1948/2-дел	Тополница	Јасен	лозја	4
1948/3-дел	Тополница	Јасен	лозје	5
679/1-дел	Бучим	Аврам Падина	дпнз	0
679/8-дел	Бучим	Аврам Падина	дпнз	0
Вкупна површина на земјиштето во планскиот опфат:				504755 м ²

Службен весник на РСМ, бр. 132 од 28.6.2019 година

Член 3

Оваа одлука влегува во сила наредниот ден од денот на објавувањето во „Службен весник на Република Северна Македонија“.

Бр. 45-4842/1
25 јуни 2019 година
Скопје

Претседател на Владата
на Република Северна Македонија,
Зоран Заев, с.р.

Прилог I.3. Договор за концесија за експлоатација на минерална сировина – бакар на локалитетот „Боров Дол“, Општина Конче и Општина Штип со бр.24-5737/1 склучен на 17.10.2018 со Министерство за Економија

РЕПУБЛИКА МАКЕДОНИЈА
МИНИСТЕРСТВО ЗА ЕКОНОМИЈА

Бр. 24-5737/1
17.10.2018 год.

Друштво за производство, трговија и услуги
увоз-извоз БОРОВ ДОЛ ДООЕЛ

Бр. 03-10/1
2018 - 2016 год.
Радовиш

Врз основа на член 46 од Законот за минерални сировини ("Службен весник на Република Македонија" бр.136/12, 25/13, 93/13, 44/14, 160/14, 129/15, 192/15, 39/16 и 53/16) и Одлуката за доделување на концесија за експлоатација на минерална сировина – бакар на Друштвото за производство, трговија и услуги увоз-извоз БОРОВ ДОЛ ДООЕЛ Радовиш на локалитетот "Боров Дол", општина Конче и општина Штип бр.42-2753/1 од 24.06.2016 година (Службен весник на Република Македонија бр.120/16)

1. ВЛАДАТА НА РЕПУБЛИКА МАКЕДОНИЈА

застапувана од Министерот за економија

Driton Kuqi

(во натамошниот текст: концедент)

и

2. Друштвото за производство, трговија и услуги увоз-извоз БОРОВ ДОЛ ДООЕЛ Радовиш

со адреса: Свети Спасо Радовишки бб, Радовиш

Република Македонија

застапувано од лицето Николајчо Николов

(во натамошниот текст: концесионер)

на ден _____ 2016 година во Скопје, склучија:

ДОГОВОР ЗА КОНЦЕСИЈА ЗА ЕКСПЛОАТАЦИЈА НА МИНЕРАЛНА СУРОВИНА – БАКАР НА ЛОКАЛИТЕТОТ "БОРОВ ДОЛ", ОПШТИНА КОНЧЕ И ОПШТИНА ШТИП

Член 1

Предмет на договорот

Предмет на овој договор е уредување на правата и обврските на Концедентот и Концесионерот кои произлегуваат од доделувањето на Концесијата за експлоатација на минералната сировина – бакар на локалитетот "Боров Дол", општина Конче и општина Штип.

Со овој договор се уредуваат целта и предметот на концесијата, рокот на важење на концесијата, површина на просторот на кој се доделува концесијата за експлоатација, висината и начинот на плаќање и пресметување на надоместокот за концесијата, условите за вршење на концесијата, начинот и рокови за поднесување на сметки и финансиски или други извештаи во врска со извршената експлоатација на минерални сировини од страна на концесионерот, начинот на вршење на надзор и инспекција на концесијата, условите за продолжување на важење на концесијата/договорот, начинот на решавање на спорите, начин и услови

под кои се одзема концесијата, како и други услови соодветни на предметот на концесијата.

Член 2

Рок на важење на концесијата

Концесијата од член 1 на овој договор се доделува за период од 30 (триесет) години.

Член 3

Простор на кој се доделува концесијата

Просторот на кој е доделена концесијата од член 1 на овој договор се наоѓа на локалитетот "Боров Дол", општина Конче и општина Штип и го зафаќа просторот ограничен со точки, дефинирани со координати. Точките на координатите меѓусебно се поврзани со прави линии како што се дадени на Топографската карта приклучена кон овој договор во мерка $M = 1 : 25\,000$ во Гаус-Кригера проекција, и тоа:

Точка	Координата Y	Координата X
T-1	7610353	4606050
T-2	7610447	4607463
T-3	7611327	4607756
T-4	7612000	4608500
T-5	7613000	4608500
T-6	7613000	4606900
T-7	7612266	4606538
T-8	7611973	4606051

Површината на просторот на концесијата за експлоатација од став 1 од овој член изнесува $P = 4.723771 \text{ km}^2$ /квadratни километри/.

Член 4

Имотно правни односи

Заради експлоатација на минералната сировина, предмет на овој договор, концесионерот е должен да го реши прашањето на користење на земјиштето на кое ќе се врши експлоатација на минералните сировини, предмет на овој договор.

Доколку просторот во кој ќе се експлоатира минералната сировина е опфатен со шуми, концесионерот е должен да го извести Јавното претпријатие за стопанисување со шуми "Македонски шуми"-Скопје.

Член 5

Обврски за заштита на водите

Правното или физичкото лице кое при вршењето на експлоатација на минералната сировина и други активности на ископување на земјиштето наиде на подземни води (извори на води, истечни и непроточни води) е должно веднаш да изврши заштита на подземната вода, најдоцна во рок од 24 часа од пронаоѓањето и за тоа да го извести органот на државната управа надлежен за вршење на работите од областа на животната средина.

Експлоатацијата на минералната сировина треба да се врши надвор од крајбрежниот појас во широчина од 50 метри зад линијата на допирање на педесетгодишната вода кај нерегулираните водотеци односно зад ножицата на насипот кај регуларните водотеци.

При експлоатација не смее да се предизвика било какво оштетување или нарушување на функционалноста на водостопанските објекти ако се наоѓаат на самиот локалитет или во негова близина.

Да се превземат сите неопходни технички мерки за спречување на индиректно испуштање на масла и загадувачки материи и супстанции.

Потребно е да се предвиди механички и биолошки третман на отпадните води од објектите за комерцијална и деловна намена.

Заради заштита и спречување од оштетувања на водостопански објекти и постројки, се забранува да се копаат и дупчат бунари на растојание помало од 20 метри од ножицата на одбрамбените насипи.

При експлоатација не смее да се предизвикаат негативни влијанија врз површинските и подземните води на наоѓалиштето или во неговата околина, ниту пак со пристапните патишта кои се наменети за функцијата на ова наоѓалиште. Доколку дојде до евентуално нарушување на режимот на водите, инвеститорот е должен најитно да превземе мерки за отстранување на таквата состојба.

Органот на државната управа надлежен за вршење на работите од областа на водите согласно важечките законски прописи издава дозволи за користење на вода како и дозволи за испуштање на отпадни води.

Член 6

Сообраќајна инфраструктура

Концесионерот е должен да обезбеди сообраќајна согласност за приклучок на јавен пат на начин и под услови утврден со закон.

Концесионерот потребно е да превзема мерки за спречување на недозволените дејствија на патот, патниот и заштитниот појас. Широчината на заштитниот појас на автопатот на кој не можат да се градат објекти или изведуваат градежни работи кои не се во функција на патот изнесува 40 метри, на

под кои се одзема концесијата, како и други услови соодветни на предметот на концесијата.

Член 2

Рок на важење на концесијата

Концесијата од член 1 на овој договор се доделува за период од 30 (триесет) години.

Член 3

Простор на кој се доделува концесијата

Просторот на кој е доделена концесијата од член 1 на овој договор се наоѓа на локалитетот “Боров Дол”, општина Конче и општина Штип и го зафаќа просторот ограничен со точки, дефинирани со координати. Точките на координатите меѓусебно се поврзани со прави линии како што се дадени на Топографската карта приклучена кон овој договор во мерка $M = 1 : 25\,000$ во Гаус-Кригера проекција, и тоа:

Точка	Координата Y	Координата X
T-1	7610353	4606050
T-2	7610447	4607463
T-3	7611327	4607756
T-4	7612000	4608500
T-5	7613000	4608500
T-6	7613000	4606900
T-7	7612266	4606538
T-8	7611973	4606051

Површината на просторот на концесијата за експлоатација од став 1 од овој член изнесува $P = 4.723771 \text{ km}^2$ /квadratни километри/.

Член 4

Имотно правни односи

Заради експлоатација на минералната сировина, предмет на овој договор, концесионерот е должен да го реши прашањето на користење на земјиштето на кое ќе се врши експлоатација на минералните сировини, предмет на овој договор.

Доколку просторот во кој ќе се експлоатира минералната сировина е опфатен со шуми, концесионерот е должен да го извести Јавното претпријатие за стопанисување со шуми “Македонски шуми”-Скопје.

Член 5

Обврски за заштита на водите

Правното или физичкото лице кое при вршењето на експлоатација на минералната сировина и други активности на ископување на земјиштето наиде на подземни води (извори на води, истечни и непроточни води) е должно веднаш да изврши заштита на подземната вода, најдоцна во рок од 24 часа од пронаоѓањето и за тоа да го извести органот на државната управа надлежен за вршење на работите од областа на животната средина.

Експлоатацијата на минералната сировина треба да се врши надвор од крајбрежниот појас во широчина од 50 метри зад линијата на допирање на педесетгодишната вода кај нерегулираните водотеци односно зад ножицата на насипот кај регуларните водотеци.

При експлоатација не смее да се предизвика било какво оштетување или нарушување на функционалноста на водостопанските објекти ако се наоѓаат на самиот локалитет или во негова близина.

Да се превземат сите неопходни технички мерки за спречување на индиректно испуштање на масла и загадувачки материи и супстанции.

Потребно е да се предвиди механички и биолошки третман на отпадните води од објектите за комерцијална и деловна намена.

Заради заштита и спречување од оштетувања на водостопански објекти и постројки, се забранува да се копаат и дупчат бунари на растојание помало од 20 метри од ножицата на одбрамбените насипи.

При експлоатација не смее да се предизвикаат негативни влијанија врз површинските и подземните води на наоѓалиштето или во неговата околина, ниту пак со пристапните патишта кои се наменети за функцијата на ова наоѓалиште. Доколку дојде до евентуално нарушување на режимот на водите, инвеститорот е должен најитно да превземе мерки за отстранување на таквата состојба.

Органот на државната управа надлежен за вршење на работите од областа на водите согласно важечките законски прописи издава дозволи за користење на вода како и дозволи за испуштање на отпадни води.

Член 6

Сообраќајна инфраструктура

Концесионерот е должен да обезбеди сообраќајна согласност за приклучок на јавен пат на начин и под услови утврдени со закон.

Концесионерот потребно е да превзема мерки за спречување на недозволените дејствија на патот, патниот и заштитниот појас. Широчината на заштитниот појас на автопатот на кој не можат да се градат објекти или изведуваат градежни работи кои не се во функција на патот изнесува 40 метри, на

магистрални и регионални патишта изнесува 20 метри , а на општински патишта изнесува 10 метри.

Концесионерот корисник на концесионото поле во текот на експлоатациониот период да не го зафаќа: патот (коловозот), како и патниот појас со било каков градежен материјал и механизација.

Сите трошоци за санирање при евентуално појавените деформации на патот (коловозот) и патниот појас, при експлоатација на минералните сировини, предмет на овој договор или од движење и работа на механизацијата од патната инфраструктура, ќе паднат на товар на имателот на концесионото поле.

При експлоатација на минерални сировини со минирање (ако има потреба), услов е со проектот за експлоатација да се пропише минирање ко е нема да предизвика оштетување на патот или на дел од инфраструктурата на патот (мостови, заштитни огради, пропусти и др.), како и други штети по возила и лица кои се движат по патот.

Сите останати штети на имоти и лица се одговорност на концесионерот.

Член 7

Обврски за заштита на животната средина

Експлоатацијата на минерални сировини концесионерот е должен да ја врши согласно пропишаниот режим и мерки за заштита дефинирани во елаборатот за заштита на животната средина, како и кон дополнителните решенија доколку во текот на експлоатацијата се покаже потреба од зголемен обем и вид на превенција.

Концесионерот е должен да се придржува кон законот за минерални сировини, законот за животната средина и другите прописи од областа на животната средина.

Член 8

Пренос на концесијата

Концесијата за експлоатација може да се пренесува само во целост на начин и под услови утврдени со закон.

Со преносот на концесијата, концесионерот ги стекнува правата и обврските кои произлегуваат од издадените дозволи и одобренија од надлежните органи, во смисла на овој и друг закон, а што се поврзани со експлоатација на минералните сировини кои се предмет на концесијата за експлоатација. За преносот на концесијата концедентот и концесионерот склучуваат договор за пренос на концесијата.

Концесионерот не смее да ја даде под закуп концесијата за експлоатација на минерални сировини.

Член 9

Почеток на експлоатација

Со експлоатација на минералната сировина – бакар, може да се отпочне откако на концесионерот ќе му се издаде Дозвола за експлоатација на начин и под услови утврдени со закон.

Член 10

Надоместоци за концесијата

Заради користење на просторот односно на површината на која е доделена концесијата за експлоатација на минерална сировина концесионерот на концедентот е должен да му плаќа концесиски надоместок под услови, на начин и во износ определен согласно важечкиот Тарифник за утврдување на висината на надоместоците за издавање на дозволи и концеси за вршење на детални геолошки истражувања и концесии за експлоатација на минерални сировини.

За експлоатација на минералната сировина – бакар на локалитетот “Боров Дол“, општина Конче и општина Штип, концесионерот е должен на концедентот да му плаќа концесиски надоместоци за експлоатација под услови, на начин и во висина определени согласно важечкиот Тарифник за утврдување на висината на надоместоците за издавање на дозволи и концесии за вршење на детални геолошки истражувања и концесии за експлоатација на минерални сировини.

Концесискиот надоместок заради користење на простор на кој е доделена концесијата за експлоатација, Концесионерот е должен да го плаќа за секоја година поодделно, а најдоцна до 31 декември во тековната година. Концесионерот е должен обрската за плаќање на концесискиот надоместок заради користење на простор на кој е доделена концесијата за експлоатацијата на минерални сировини е должен да ја плаќа за целиот период на траење на концесијата.

Плаќањето на концесискиот надоместок за продадената количина на минерална сировина се врши на секои три месеци, односно Концесионерот е должен плаќањето на овој надоместоци да го изврши најдоцна до 15-ти во месецот кој што следи, а по истекот на трите месеци кои служат како основа за пресметка.

Доколку Концесионерот задоцни со наплатата на концесискиот надоместок, покрај главнината му се пресметува и законска казнена камата, согласно Законот за облигациони односи.

На долгуваниот износ на концесиски надоместок се наплатува законска казнена камата, од датумот на истекување на пропишаниот рок се до датумот на плаќање, а која стапка се определува за секое полугодие и тоа во висина на каматната стапка од основниот инструмент од операциите на отворен пазар на НБРМ (референтна стапка), што важела на последниот ден од полугодие

што му претходело на тековното полугодие, зголемена за десет процентни поени, за соодветниот период.

Надоместоците од овој член се уплатуваат на соодветна уплатна сметка во рамките на Трезорската сметка.

Член 11

Надомест на штета

Концесионерот е должен во целост да ги надомести штетите причинети на трети лица настанати при експлоатација на минералните сировини, како и штетите предизвикани врз животната средина на начин и под услови утврдени со закон.

Член 12

Обезбеден пристап за посебни потреби

Преку концесионскиот простор, може да се градат јавни патишта, железнички пруги и други сообраќајници, електрични водови, водоводи, нафтоводи и гасоводи под услови утврдени со закон.

Доколку низ концесионскиот простор поминуваат инфраструктурни објекти (пат, далновод и друго), концесионерот не смее да ги уништува и загрозува истите и е должен да го овозможи нивното користење од страна на други лица.

Доколку се работи за изведување на инфраструктурни објекти од јавен интерес (пат, далновод, железнички пруги, водостопански објекти и други објекти од јавен интерес) во концесионскиот простор, тие можат да се градат доколку имателот на дозвола за градба во текот на градбата обезбеди услови за непречена и безбедна експлоатација на минералните сировини.

Член 13

Обврски на концесионерот при експлоатација на минералните сировини

По добивањето на дозвола за експлоатација, концесионерот при изведување на рударските работи за експлоатација на минералните сировини е должен:

- во целост да ги почитува и применува обврските утврдени со закон
- во атарот на село Брест, на локалитетот “Крундилов Дол”, “Шумнати Рид” и “Врчва”, да не се врши експлоатација на минерална сировина. Наведените локации лежат во централниот дел од предвидениот концесионски простор и истите треба да се изземат од концесионскиот простор и
- доколку во процесот на експлоатација бидат откриени, објекти, односно предмети (целосно зачувани или фрагменти) од материјалната култура на Република Македонија концесионерот е должен веднаш да ги прекине работите и да ја извести Управата за заштита на културното наследство согласно важечките законски

прописи.

Концесионерот при изведување на рударските работи и вршењето на експлоатација на минерални сировини е должен на локацијата каде што тие се вршат да има дозвола за експлоатација на минерални сировини и друга документација утврдена со закон.

Концесионерот при изведување на рударските работи и вршењето на експлоатација на минерални сировини е должен да врши класификација и прекатегоризација на рудните резерви.

Член 14

Безбедност и заштита при работа

Заради безбедност на животот и здравјето на работниците, концесионерот или изведувачот на експлоатацијата на минерални сировини е должен навремено да ги спроведува мерките за безбедност при работа односно да ја организира и уреди заштитата при работа со акт согласно со специфичните услови и опасности во објектите на начин и под услови утврдени со овој закон и законот за безбедност и здравје при работа.

Концесионерот или изведувачот при експлоатацијата на минералните сировини при изведувањето на рударските работи и вршење на надзор е должен да обезбеди технички надзор и водење на работите на изведувањето на рударските работи според рударските проекти, техничките прописи, како и според прописите за заштита при работа на начин утврден со закон.

Концесионерот кој управува со инсталација за управување со отпад треба да назначи одговорно лице кое е одговорно за надзор над програмата за спечување на значителни опасности.

При изведување на рударски работи, концесионерот или изведувачот мора да превземе мерки заради заштита на животот и здравјето на граѓаните, недвижните и движните предмети на начин и под услови утврдени со закон.

Концесионерот или изведувачот, кој изведува рударски работи каде што постои опасност од пожар, експлозија, појава на отровни гасови, или пак можности од навлегување на гасови, вода и тиња, мора да организира служба за спасување и служба за против пожарна заштита во согласност со закон.

Член 15

Времено запирање на експлоатацијата и изведување на рударските работи

Концесионерот е должен временото прекинување на изведувањето на рударски работи при експлоатација на минералните сировини поради непредвидени причини (Виша Сила дефинирана согласно закон, појава на гас или дополнителни количини на вода, горски удари, јамски пожари, пореметување на главни патишта за проветрување и одводнување, лизгање на терен и слично) да го пријави до органот на државната управа надлежен за

работите од областа на минералните сировини и Државниот инспекторат за техничка инспекција најдоцна 24 часа по запирање на работите, а во случај на сериозни опасности веднаш.

Ако концесионерот планира времено запирање на работите повеќе од шест месеци во тековната година потребно е најмалку 30 дена пред временото запирање да го извести Државниот инспекторат за техничка инспекција, и да изврши рударски мерења на состојбите, како и дополнување на рударските планови, да направи записник за причините за престанување на работите и за опасностите кои можат да настанат во текот на запирањето и при повторниот почеток на работите. Временото запирање на изведувањето на рударски работи не може да трае подолго од една година.

Доколку концесионерот не продолжи со експлоатација на минералните сировини по рокот определен во став (2) од овој член, истиот е должен да изготви дополнителен проект во согласност со закон.

Концесионерот во периодот на временото прекинување на рударските работи, е должен редовно да ги одржува јамските простории и објекти во стабилна, сигурна и безбедна состојба.

Член 16

Надзор над концесијата

Концедентот врши постојан и редовен надзор на начинот и вршењето на концесиската дејност и почитувањето на обврските од овој договор од страна на концесионерот во согласност со закон.

Концедентот има право да овласти надлежен орган или друга независна институција да врши постојан надзор во извршувањето на обврските на концесионерот во текот на траењето на концесијата.

Член 17

Престанок на концесијата

Концесијата за експлоатација на минерални сировини престанува да важи во случај на:

- истекот на рокот за периодот на кој била доделена концесијата;
- едностран раскин на договорот за концесија од страна на концедентот;
- едностран раскин на договорот за концесија од страна на концесионерот,
- стечај или ликвидација на концесионерот и
- други случаи утврдени со закон.

Во случај на престанок на концесијата за експлоатација, престануват да важат сите дозволи, решенија и одобренија сврзани со овој Договор за концесија за експлоатација на минерални сировини.

Член 18

Еднострано раскинување на концесијата за експлоатација на минерални сировини од страна на концедентот

Концедентот може еднострано да го раскине договорот за концесија во случај кога:

- концесионерот ќе го пренесе предметот на концесија за експлоатација на минерални сировини на друг концесионер без согласност на концедентот;
- кај концесионерот ќе настапи состојба на присоединување, спојување и поделба без добиена писмена согласност од концедентот;
- ќе се изврши пренос на акции или удели кај концесионерот на кој му е доделена концесија за експлоатација кои поединечно или во збир би довеле до промена на управувачкиот пакет во друштвото без претходна писмена согласност на концедентот на начин утврден со закон;
- концесионерот ќе го издаде предметот на концесија под закуп;
- концесионерот ќе отпочне со експлоатација на минералните сировини пред да добие дозвола за експлоатација;
- концесионерот не постапил по изречените мерки во постапката на надзор согласно со закон;
- концесионерот не поднесе барање за издавање на дозвола за експлоатација во рокот определен со закон;
- концесионерот не започнал со експлоатација на минералните сировини во рок определен со закон, освен во случај на настанување на виша сила;
- концесионерот не ги платил концесиските надоместоци за доделената концесија на начин и под услови утврдени со закон и прописите донесени врз основа на законот;
- концесионерот не извршил геодетско снимање и не изготвил геодетски елаборат со пресметка на откопаните колични на минерални сировини или пак геодетскиот елаборат не го доставил до органот на државната управа надлежен за вршење на работите од областа на минералните сировини во текот на две години послеователно;
- концесионерот не доставува вистинити податоци за содржината на минералните сировини во концентратите односно металите кои се добиваат во процесот на нивна преработка;
- концесионерот прекинал со изведување на рударските работи подолго од една година,
- концесионерот не се придржувал кон решенијата и мерките во однос на заштитата на животната средина утврдени со прописите од областа на животната средина и
- во други случаи утврдени со закон.

Член 19

Еднострано раскинување на концесијата за експлоатација на минерални сировини од страна на концесионерот

Концесионерот може еднострано да го раскине договорот за концесија кога:

- концедентот не ги извршува обврските кои произлегуваат од договорот;
- концедентот извршил битна повреда на одредбите од договорот или на законите и прописите што се применуваат на договорот,
- концесионерот нема економски интерес за понатамошно извршување на концесијата за експлоатацијата и
- во други случаи утврдени со закон.

Член 20

Враќање на документација

Во случај на раскинување на овој договор, концесионерот е должен целокупната техничка документација во врска со концесијата и проектот да ги достави до органот на државната управа надлежен за вршење на работите од областа на минералните сировини, веднаш по раскинувањето на истиот.

Член 21

Решавање на спорови

Договорните страни се согласни споровите настанати во врска со примената на овој договор да ги разрешат спогодбено.

Во случај спорот да не може да се разреши спогодбено, договорните страни се согласни спорот да го решаваат пред надлежниот суд во Скопје.

Член 22

Измени на Договорот

Овој договор може да биде изменет само со Анекс кон овој договор во писмена форма.

Член 23

Целост на Договорот

Составен дел на овој договор е и Топографската карта дадена во прилог на овој договор.

Член 24

Број на оригинални примероци

Овој договор е склучен во 7 (седум) еднообразни примероци, по четири примероци за Концедентот и по три примероци за Концесионерот.

Член 25

Овој договор влегува во сила со денот на неговото склучување од договорните страни.

За Концедентот
ВЛАДА НА РЕПУБЛИКА МАКЕДОНИЈА
МИНИСТЕР ЗА ЕКОНОМИЈА

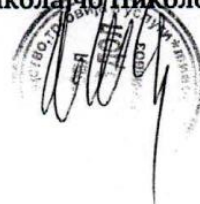


Дритон Куќи



За Концесионерот
Друштво за производство,
трговија и услуги увоз-извоз

БОРОВ ДОЛ
ДООЕЛ Радовиш
Николајчо Николов



Изработил: Фатмир Шакири

Контролирал: м-р Јетон Куќи

д-р Ејуп Љатифи

Согласен: Анета Димовска



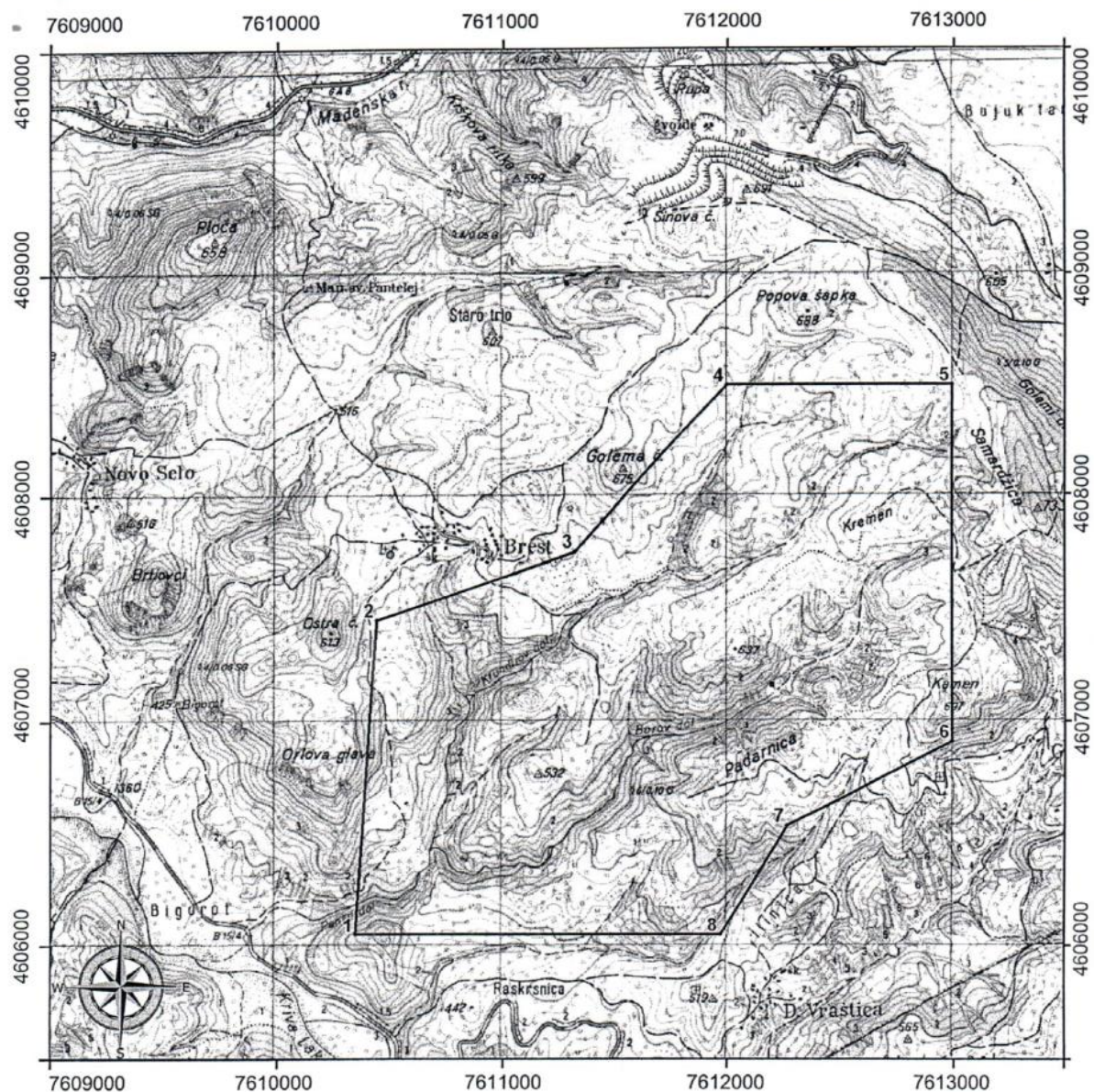
Прилог I.4 Граници на концесиски простор на рудник Боров Дол

Топографска карта на концесиски простор
1:25000

Локалитет: Боров Дол-Штип

Минерална сировина: Бакар

Површина = 4.723771 км²



T	Y	X
1	7610353	4606050
2	7610447	4607463
3	7611327	4607756
4	7612000	4608500
5	7613000	4608500
6	7613000	4606900
7	7612266	4606538
8	7611973	4606051



Прилог I. 6 Решение за издавање на Дозвола за користење на вода од бунари за индустриски, технолошки и стопански потреби на ново проектираниот рудник за експлоатација на бакарни руди, Општина Штип, Вардарски речен слив

	Република Македонија Министерство за животна средина и просторно планирање	 МКД СЕРТИФИКАТ MKC EN ISO 9001:2009
УП 1-11/5-878/2018 Дата: 28.09.2018		Република Македонија Министерство за животна средина и просторно планирање Бул. "Тоце Делчев" бр.18, 1000 Скопје, Република Македонија Тел. (02) 3251 400 Факс (02) 3220 165 Е-пошта: infoeko@moepp.gov.mk Сајт: www.moepp.gov.mk
ДО: ДПТУ Боров Дол Дооел - Радовиш ул. Свети Спасо Радовишки бб 2420 Радовиш		
ВРСКА: Ваш бр. 02-74/1 од 04.06.2018 година ПРЕДМЕТ: Дозвола за користење на вода		
Почитувани,		
<p>Во прилог на овој допис, Ви го доставуваме Решението за издавање на Дозвола за користење на вода од бунари за намена индустриски, технолошки и стопански потреби, односно за потребите на новопланираниот рудник за експлоатација на бакарни руди, општина Штип, вардарски речен слив.</p>		
		МИНИСТЕР Sadulla Duraki
Изготвил: Блаже Никчевски Контролирал: Снежана Маргуљкова Одобрил: Илбер Мирта Согласен: Xhezmi Salih Директор на Управа за животна средина		
		
Доставено до: Државен инспекторат за животна средина		



РЕПУБЛИКА МАКЕДОНИЈА
 МИНИСТЕРСТВО ЗА ЖИВОТНА СРЕДИНА
 И ПРОСТОРНО ПЛАНИРАЊЕ
 Бр. УП-11/5-878/2018
28 . 09 . 20 18 год.
 СКОПЈЕ

РЕПУБЛИКА МАКЕДОНИЈА
 МИНИСТЕРСТВО ЗА ЖИВОТНА СРЕДИНА И ПРОСТОРНО ПЛАНИРАЊЕ

Врз основа на член 40 од Законот за водите (Службен весник на Република Македонија бр. 87/08, 06/09, 161/09, 83/10, 51/11, 44/12, 23/13, 163/13, 180/14, 146/15 и 52/16), Министерот за животна средина и просторно планирање постапувајќи по барањето за издавање Дозвола за користење на вода бр. 02-74/1 од 04.06.2018 година, издава:

ДОЗВОЛА
 ЗА КОРИСТЕЊЕ НА ВОДА

На ДПТУ Боров Дол Дооел - Радовиш со седиште на: ул. Свети Спасо Радовишки бб, општина Радовиш 2420, со регистарски број: УП 1-11/5-878/2018, во понатамошниот текст: („Носител на дозволата“), се стекнува со водно право за користење вода од: подземно водно тело, бунари КДХ-1, КДХ-2, КДХ-3, лоцирано во подслив на река Брегалница, во подрачјето на речен слив на река Вардар.

согласно следните услови и обврски утврдени во оваа Дозвола:

1. УСЛОВИ ЗА ВРШЕЊЕ НА АКТИВНОСТИТЕ И ДЕЈНОСТИТЕ

1.1. Податоци за локацијата на местото на зафаќање/црпење/акумулирање и услови за вршење на активностите и дејноста

Координати на локацијата на местото на зафаќање (Gauss Kruger)

X1 КДХ-1	4	6	0	7	6	8	8
Y1 КДХ-1	7	6	1	1	7	3	6
X2 КДХ-2	4	6	0	7	6	2	8
Y2 КДХ-2	7	6	1	1	5	7	6
X3 КДХ-3	4	6	0	7	6	1	5
Y3 КДХ-3	7	6	1	1	5	7	5

Број на катастарска парцела
 (се внесуваат сите катастарски
 парцели на кои се наоѓа локацијата на
 водостопанскиот објект за зафаќање/
 црпење/ акумулирање)

КП 2345 (КДХ-1), КП 1918 (КДХ-2, КДХ-3)

Катастарска општина	Брест
Населено место	Брест
Општина	Штип
1.2. Податоци за водното тело кое се користи:	
ВИД НА ВОДИ:	
<input type="checkbox"/> ПОВРШИНСКИ ВОДИ: <input type="checkbox"/> Постојан водотек <input type="checkbox"/> Повремен водотек <input type="checkbox"/> Езеро <input type="checkbox"/> Акмулација <input type="checkbox"/> Извор	<input checked="" type="checkbox"/> ПОДЗЕМНИ ВОДИ:

2. НАМЕНА													
2.1. Намената на водата која се зафаќа или црпи за секоја од категориите													
Консумирање од страна на човекот и напојување на добиток													
Одгледување на риби													
Наводнување на земјоделско земјиште													
Производство на електрична енергија и други погонски потреби													
Индустриски, технолошки, комерцијални и стопански потреби	✓												
Одводнување													
Други намени													
Максимална дозволена количество на вода која се црпи/зафаќа за намената конверзија: $1 \text{ m}^3 = 1000 \text{ литри}$ $1 \text{ m}^3/\text{h} = 2.13 \text{ л/с}$	КДХ-1=1,2 л/с КДХ-2=0,78л/с КДХ-3=0,15 л/с												
Биолошки минимум на водното тело од кое се црпи/зафаќа вода (1/10 од просечни, повеќе годишни, средно годишни води на водното тело)													
2.1.4 ИНДУСТРИСКИ, ТЕХНОЛОШКИ, КОМЕРЦИЈАЛНИ И СТОПАНСКИ ПОТРЕБИ													
Сектор (вид на процес)	Рударски сектор												
Активност	Снабдување на коп со техничка вода, потреби за санитарна вода												
Динамика на користење на водата годишно согласно податоци од техничката документација 2,13 л/с													
Месец	I	II	III	IV	V	VI	VII	VIII	IX	X	XI	XII	Вкупно
Количество на вода во m^3													
3. УСЛОВИ И МЕРКИ КОИ ТРЕБА ДА СЕ ПОЧИТУВААТ ЗА ВРЕМЕ НА ИЗГРАДБАТА И ПРИ ВРШЕЊЕ НА АКТИВНОСТА													
Место на зафаќање/црење, реф. број/назив	Крундилов дол, КО Брест												
Вид на извориштето (водното тело)	<input type="checkbox"/> водотек <input type="checkbox"/> езеро <input checked="" type="checkbox"/> подземна вода <input type="checkbox"/> плавена рамнина												
	<input type="checkbox"/> акумулација <input type="checkbox"/> извор												

Назив на извориштето	Бунари КДХ-1, КДХ-2, КДХ-3
1. Услови и мерки за изградба/реконструкција на објектите и постројките	Објектите да бидат изградени според доставената документација и забелешките од извршената ревизија на техничката документација. Доколку во текот на изградбата се наложи потребата од измени и дополнувања на усвоеното решение од водостопански аспект, носителот на дозволата е должен за истите да бара предходно мислење и согласност од Министерството за животна средина и просторно планирање
2. Услови и мерки за изградба/реконструкција на објектите и постројките	Доколку при изградба на објектите за снабдување со вода се зафати или оштети постојни водостопански објекти (канали за одводнување и наводнување, цевковод и др.), Носителот на дозволата е должен на своја сметка да ги доведе во првобитна функционална способност.
3. Услови и мерки за изградба/реконструкција на објектите и постројките	По завршувањето на градењето на објектите целиот помошен материјал што бил потребан при изградбата да се отстрани, а природната околина да се доведе во првобитна состојба.
4. Услови и обврски за режимот за работа на објектите и постројките и капацитетот	Доколку при експлоатацијата на бунарите настанат штети од поплави за кои причинител е Инвеститорот, истиот е должен тоа да го реши и надомести на своја сметка.
5. Услови и обврски за режимот за работа на објектите и постројките и капацитетот	Режимот на црпење, односно искористувањето на подземните води од трите бунари да се врши во согласност со доставената документација и динамиката на црпење да биде усогласена со вкупната максимална потребна количина на вода според реалните потреби
6. План за одржување и експлоатација на објектите и постројките за зафаќање/црпење и доведување на водите	Да се врши континуирано одржување на зафатните објекти, цевководите со придружните објекти
Намена на водостопанскиот објект постројка/ категорија/ намена	ИНДУСТРИСКИ,ТЕХНОЛОШКИ, КОМЕРЦИЈАЛНИ И СТОПАНСКИ ПОТРЕБИ
Дозволата се издава за црпење/зафаќање на годишно ниво или сезонски или друг предвидлив повеќе годишен период	<div>✓ друг предвидлив повеќегодишен период</div> <div>Забелешка:</div>

9. Услови за спречување на негативното влијание врз водното тело при вршење на дејностите и активностите	Носителот на дозволата е должен да постави два пиезометри на ободот на радиусот на депресијата на бунарите во фаза на експлоатација и за истото да води уредна евиденција најмалку еднаш месечно.
10. Услови за спречување на негативното влијание врз водното тело при вршење на дејностите и активностите	Максималните количини на зафатена вода не смее да ги надмине дозволените количини на црпење
11. Обврска за мерки за минимизирање на негативните ефекти врз животната средина и населението	Доколку дојде до загадување на површинските и подземните води и околното земјиште како последица на нефункционирање на системот, штетата што ќе настане паѓа на товар на Инвеститорот
12. Ограничувања на активноста/дејноста	Доколку носителот на дозволата целосно или делумно не постапи во согласност со Решението, Министерството за животна средина и просторно планирање целосно или делумно ќе ја поништи издадената дозвола
13. Обврска за мерење на зафатената/исцрпена/акумулирана количина на вода и водење на евиденција	На зафатните објекти КДХ-1, КДХ-2, КДХ-3 да се предвиди и вгради мерен уред за континуирано мерење на зафатеното количество вода и за истото да се води уредна евиденција на дневна основа.
14. Обврска за следење на квалитетот на зафатена/исцрпена/акумулирана вода	Доколку истата се користи за пиење од страна на човекот, потребно е квалитетот на истата да биде во согласност со Правилникот за безбедност на водата (Сл. Весник на РМ 46/08). Да се предвиди и реализира систем за третман на водата, пред да се употреби за пиење. Потребно е да се вршат редовни мерења и податоците од извршените мерења да се доставуваат до органот на државна управа надлежен за вршење на работите од областа на животната средина, органот надлежен за безбедност на храна и органот надлежен за здравствена заштита.
Други	
4. ДОПОЛНИТЕЛНИ ОБВРСКИ ЗА НОСИТЕЛОТ НА ДОЗВОЛАТА ЗА ОДРЕДЕНИ НАМЕНИ И АКТИВНОСТИ	Забелешка : /

Носителот на дозволата е должен:

- ☐ да изработи елаборат за заштитни зони на водното тело во областите околу водостопанскиот објект за зафаќање/црпење на вода наменета за консумирање од страна на човекот со кој се определуваат границите и големината на заштитната зона, и услови и обврски за преземање мерки во заштитните зони;
- ☐ да изработи елаборат за заштитни зони во областите околу браната односно акумулацијата;
- ☐ да врши мерење и евидентирање на дотекот на вода во акумулацијата;
- ☐ обврска за мерење и евидентирање на испуштената вода од акумулацијата;
- ☐ обврска за мерење и евидентирање на количествата на вода што ќе прелеваат преку преливникот;
- ☐ обврска за мерење и евидентирање на нивото на вода во акумулацијата, обврска за мерење на нанос;
- ☐ обврска за изработка на проект за техничко наблудување на браната со придружните објекти;
- ☐ објекти и акумулациониот простор и теренот околу браната и акумулацијата;
- ☐ обврска за изработка на оперативен план за начинот и условите за управување на браните, согласно проектот за техничко наблудување;
- ☐ обврска за изработка и доставување на годишен елаборат за анализа и оцена на стабилноста и функционалноста на браните со придружните објекти и акумулациите и за стабилноста на теренот околу браните, придружните објекти и акумулациите;
- ☐ обврска за изработка на елаборат за анализа на последиците од пропагација

на поплавен бран при евентуално уривање или прелевање на браната

☐ обврска за изработка на елаборат за известување и тревожење во случај на опасност која може да настане заради рушење или прелевање на браната и да постави и одржува во исправна состојба сите уреди за известување и тревожење.

☐ обврска за изработка на елаборат од геодетско снимање на телото на браната и акумулациониот простор и регистрира состојбата на сите извори на вода, (нулта состојба), пред првото полнење.

✓ ☐ обврска на носителот на дозволата е за секоја промена во постројката или во режимот на работа да го извести, Министерството за животна на средина и просторно планирање со кое ќе побара промена на условите на дозволата и упис на измените во Водната книга.

5. НАДОМЕСТОЦИ ЗА КОРИСТЕЊЕ НА ВОДАТА согласно чл. 207 од Законот за водите

1. Носителот на дозволата е должен да пресметува и плаќа за користење на вода 2% од утврдената цена на водата во јавен водоснабдителен систем, согласно член 213 од Законот за водите.

6. ДОСТАВЕНИ ДОКУМЕНТИ

Назив на документот	Број на документот	Датум на изработка/ издавање	Изготвен/донесен од:
Топографска карта со координати на бунари КДХ-1, КДХ-2, КДХ-3			
Упис во Централен регистар	3072010000 2826	26.10.2010	Централен регистар на РМ
ОСНОВЕН ПРОЕКТ ЗА СИСТЕМ ЗА СНАБДУВАЊЕ СО	ОП- 191/X	2018 година	Алфа Инженеринг Скопје

ТЕХНИЧКА И САНИТАРНА ВОДА ЗА ОБЈЕКТ РУДНИК БОРОВ ДОЛ			
ИЗВЕШТАЈ ЗА ИЗВРШЕНА СТРУЧНА РЕВИЗИЈА НА ОСНОВЕН ПРОЕКТ ОБЈЕКТ: ОСНОВЕН ПРОЕКТ ЗА СИСТЕМ ЗА СНАБДУВАЊЕ СО ТЕХНИЧКА И САНИТАРНА ВОДА РУДНИК „БОРОВ ДОЛ“	ТЕХ. БР: 0901-69-18	2018 година	РЕСУРС ЛТДИ д.о.о.е.л. Скопје
Хидрогеолошки извештај за изведени истражни работи на два пробно експлоатациони бунари, означени како КДХ-1 и КДХ-2 до длабина од 160м за обезбедување на подземна вода од локалитетот Крундилов дол	0103-15/17	15.09.2017 година	Геолоесново Доо Скопје
Хидрогеолошки извештај за изведени истражни работи на еден пробно експлоатационен бунар, означен како КДХ-3 до длабина од 40м за обезбедување на подземна вода од локалитетот Крундилов дол	0103-16/17	16.09.2017 година	Геолоесново Доо Скопје
Договор за концесија за експлоатација на минерална сировина - Бакар на локалитетот Боров Дол, општина Штип и општина Конче	24-5737/1	17.10.2016 година	Влада на Република Македонија Министерство за економија
Решение за издавање на согласност за спроведување на проектот: Експлоатација на минерална сировина бакар на локалитетот Боров Дол	11-338/6	14.08.2018 година	Министерство за животна средина и просторно планирање
Копија од катастарски план за КП 2345	1106-1416/20 18	14.09.2018	Агенција на катастар на недвижности
Копија од катастарски план за КП 1918	1106-755/201 8	31.05.2018	Агенција на катастар на недвижности
Имотен лист за КП 2345	1105-9659/2 018	12.09.2018	Агенција на катастар на недвижности
Имотен лист за КП 1918	1105-6046/2 018	31.05.2018	Агенција на катастар на недвижности
7. ВАЖЕЊЕ НА ДОЗВОЛАТА			

Временски период за кој се издава дозволата	Дозволата се издава со рок на важност од 6 (шест) години. Дозволата започнува да произведува правно дејство од моментот кога носителот на дозволата ќе достави потврда за извршениот преглед на водозафатот со придружните објекти до Министерството за животна средина и просторно планирање согласно член 41 од Законот за водите	
8. ОБРАЗЛОЖЕНИЕ СО ОПИС НА ОБЈЕКТИТЕ И ПОСТРОЈКИТЕ, НАМЕНАТА, НАЧИНОТ И УСЛОВИТЕ ЗА ВРШЕЊЕ НА АКТИВНОСТА¹		
<p>Во случај на промена на режимот и во случај на влошената квантитативна и хемиска состојба на подземните води опишани во точка 1.1 од оваа Дозвола, а кои се предизвикана од користење на води од ДПТУ Боров Дол Дооел - Радовиш, Министерството за животна средина и просторно планирање ќе постави дополнителни мерки потребни за воспоставување рамнотежа. Трошоците за преземање на мерките паѓаат на товар на носителот на оваа дозвола.</p> <p>Во случај на промена на прописите утврдени од оваа дозвола, Министерството за животна средина и просторно планирање ќе го извести со допис носителот на дозволата за промената на утврдени стандардите и рокот на отпочнување на нивната важност.</p> <p>Содржината на дописот ќе се смета за промена на дозволата и произведува правни последици како и промената на дозволата по службена должност во смисла на Законот за водите.</p>		

ОБРАЗЛОЖЕНИЕ:

Во постапката, со допис УП1-11/5-878/2018 од 31.07.2018 година побарани се мислења од општина Штип, Министерството за економија и АД Водостопанство на Република Македонија. Воедно, информирана е и јавноста преку објава на барањето во дневни весници на 12.09.2018 година за намерата за користење на вода од бунари за намена индустриски, технолошки и стопански потреби, односно за потребите на новопланираниот рудник за експлоатација на бакарни руди. Согласно јавната објава, немаше доставено мислења и забелешки во предвидениот законски рок од 15 дена. Општина Штип, согласно барањето за мислење со допис бр. 09-1717/7 од 20.18.2018 година се произнесе позитивно, Министерството за економија со допис бр. 24-4503/2 од 29.08.2018 година, не информира дека локацијата на бунарите се во рамки на доделеното концесиско поле, додека АД Водостопанство на Република Македонија со допис бр. 08-2471/2 од 05.09.2018 година, не известува дека предметната локација каде што се наоѓаат бунарите не е опфатена со системи за наводнување.

Министерството за животна средина и просторно планирање ги ценеше вака доставените мислења и земајќи ги во предвид сите информации и целовкупната доставена документација, утврди дека нема пречка за издавање на Дозвола за користење на вода на наведениот локалитет.

Техничкото решение предвидува зафаќање на вода од трите изведени бушени бунари и довод до собирна шахта, од каде со повторно препумпување водата со два паралелни цевководи се доведува до локацијата на резервоарот за санитарна вода 100м³ и за резервоарот за техничка вода од 400м³.

Од бунарот КДХ-1 кој е со длабочина од 160м, водата директно се доведува до собирната шахта со цевка ПЕ 100 НД 63мм, 16 бари, а од бунарите КДХ-2 со длабочина 160м и КДХ-3 со длабочина од 40м, со заеднички цевковод ПЕ 100 НД 63мм, 16 бари, водата се доведува до проектираната собирна шахта. Од собирната шахта до резервоарите предвидено е поставување на две паралелни ПЕ 100 цевки НД 63мм, 16 бари, кои ќе бидат во заеднички ров. Непосредно пред резервоарите цевководите ќе бидат соодветно насочени кон проектираниот резервоар за санитарна вода од 100м³ и кон проектираниот резервоар од 400м³ за техничка вода.

Резервоарите од 100м³ (за санитарни потреби) и 400м³ (за техничка вода) се проектирани како правоаголни и истите се само делумно вкопани на длабочина од 1,2м.

УПАТСТВО ЗА ПРАВНО ДЕЈСТВО:

Против ова решение носителот на дозволата има право на жалба во рок од 15 дена од приемот на решението со кое се издава дозволата преку Министерството за животна средина и просторно планирање до Државната комисија за одлучување во управна постапка и постапка од работен однос во втор степен кога одлуката ја носи орган на државната управа.

ОВЛАСТУВАЊЕ И ПОТПИС:

Sadulla Duraki

Својство: МИНИСТЕР

Потпис:

Датум:

Изработил:	Блаже Никчевски
Контролирал:	Снежана Мартулкова
Одобрил:	Илбер Мирта
Согласен:	Xhezmi Saliu Директор на Управа за животна средина
Доставено до:	ДПТУ Боров Дол Дооел - Радовиш
	Државен инспекторат за животна средина

Прилог I.7. Решение за издавање на водостопанска согласност за изградба на објекти за одведување на природни водотеци и хемиски променети води од површински коп и одлагалиште во рудникот „Боров Дол“, издадено од Управа за животна средина, Сектор Води со бр.УП1-11/5-1628/2019

Република Северна Македонија
Министерство за животна средина
и просторно планирање



Republika e Maqedonisë së Veriut
Ministria e Mjedisit Jetësor
dhe Planifikimit Hapësinor

УПРАВА ЗА ЖИВОТНА СРЕДИНА - DREJTORIA PËR MJEDIS JETËSOR

СЕКТОР ЗА ВОДИ - DEPARTAMENTI I UJËRAVE

Архивски број: УП1-11/5- 1628/2019

Дата: 08-01-2020



ДО: ДПТУ Боров Дол Дооел Радовиш
ул.Свети Спасо Радовишка бб
2420 Радовиш

ПРЕДМЕТ: Доставување на решение за издавање на водостопанска согласност за изградба на објекти за одведување на природни површински водотеци и хемиски променети води од површински коп и одлагалиште во рудникот Боров Дол

Почитувани,

Во прилог на овој допис, Ви го доставуваме Решението за давање согласност за изградба на објекти за одведување на природни површински водотеци и хемиски променети води од површински коп и одлагалиште во рудникот Боров Дол во рамките на доделеното концесиско поле за експлоатација на минерална сировина бакар општина Конче, општина Штип и општина Радовиш, Вардарско сливно подрачје.

Со почит,



МИНИСТЕР
Kasir Nuredini

Изработил: Снежана Маргулкова
Одобрил: Илбер Мирта
Согласен: Xhezmi Saku
Директор на Управа за животна средина

Прилог: Решение бр. УП1-11/5 -1628./2019



3. Доколку при изградбата на објектите за одведување на површинските води од рудникот Боров Дол, се зафатат или оштетат постојни водостопански објекти, Инвеститорот е должен на своја сметка да ги доведе во првобитна функционална состојба;
4. Доколку при изградбата на објектите за одведување на површинските води од рудникот Боров Дол, настанат штети од поплави за кој причинител е градењето на објектите, Инвеститорот е должен тоа да го реши и надомести на своја сметка;
5. Изградбата на водостопанските објекти за одведување на природни површински води и хемиски променети води од природниот слив на рудникот Боров Дол, да се врши во границите на сливното подрачје според геометриските параметри како што се дефинирани во техничкото решение според доставената техничка документација.
6. Предвидените објекти од системот за одведување на површински води од рудникот Боров Дол да бидат изведени со хидраулички и конструктивни големини (попречни профили и падови) како што е проектирано, така што ќе овозможат протекување на количество води со повторливост $p=1\%$;
7. По изведбата на предметните водостопански објекти истите да се одржуваат во функционална состојба и да можат да ги пропуштаат големите води во случај на нивна појава;
8. По завршувањето на изградбата, целиот отпаден и помошен материјал да се однесе надвор од речните корита и објектите од системот за одведување на површински води од рудникот Боров Дол за да не дојде до нарушување на режимот на течењето, а природната околина да се доведе во првобитна состојба;
9. Со изградбата на објектите од системот за одведување на површински води од рудникот Боров Дол да не се нарушува функционалноста на отворените канали и речните корита.
10. При вршење на активности ископување на руда, Инвеститорот наиде на подземни води (извори на води, истечни и непроточни води) е должно веднаш да изврши заштита на подземната вода, најдоцна во рок од 24 часа од пронаоѓањето и за тоа да го известат органот на државната управа надлежен за вршење на работите од областа на животната средина;
11. Со активности на концесиското поле од рудникот Боров Дол да не се предизвика негативно дејство на изворот (кординатно позициониран $X=4607163,41$, $Y=7612199,13$) во однос на издашност и квалитативно својство.
12. Да се превземат сите неопходни технички мерки за спречување на индиректно испуштање на масла и загадувачки материи и супстанции;
13. При активности, Инвеститорот не смее да предизвика негативни влијанија врз површинските и подземните води на наоѓалиштето или во неговата





- Одводниот канал ОК1 е наменет за зафаќање на големи води од 100 годишни врнежи. Протокот кој треба да го евакуираат изнесува 0,366 м³/с. Овок канал е лоциран на северо источниот дел од копот. Сливната површина изнесува 0,38 км². Трасата на каналот е водена да ги зафати водите од сливот кои би се влиле во копот (јамата). Овој канал ја одведува водата во соседен слив. Каналот е со должина од 2300 м. Има трапезен профил со наклон на косини 1:1. Падот на каналот е 2 ‰, ширина на дно е 0,50 м, висина 0,80 м. Просечна длабина на ископ изнесува 1,6 м. Каналот е предвиден да се изведе без облога освен на локации каде е неопходна (премини на суводолици и сл). Процена е да на 20 % од должината се изведе облогата од армиран бетон со дебелина од 10 см. Почетна кота на нивелета е 671,00 мнв.

-Одводниот канал ОК2 е наменет за зафаќање на големи води од 100 годишни врнежи. Протокот кој треба да го евакуираат изнесува 0,394 м³/с. Овој канал е лоциран на северен дел од копот. Сливната површина изнесува 0,33 км². Трасата на каналот е водена да ги зафати водите од сливот кои би се влиле во копот (јамата). Водата од овој канал се влива во сливот на галерискиот одвод под одлагалиштето. Каналот е со должина од 1250 м. Има трапезен профил со наклон на косини 1:1. Падот на каналот е променлив и го слиди теренот и е со најмал пад од 2 ‰ (за кој е направена хидрауликата), ширина на дно е 0,50 м, висина 0,90 м. Просечна длабина на ископ изнесува 1,8 м. Каналот е предвиден да се изведе без облога освен на локации каде е неопходна (премини на суводолици и сл). Процена е да на 20 % од должината се изведе облогата од армиран бетон со дебелина од 10 см. Почетна кота на нивелета е 685,00 мнв.

-Одводниот канал ОК3-1 е наменет за зафаќање на големи води од 100 годишни врнежи. Протокот кој треба да го евакуираат изнесува 0,19 м³/с. Овок канал е лоциран на северен дел од одлагалиштето. Сливната површина изнесува 0,16 км². Трасата на каналот е водена да ги зафати водите од сливот кои би го загрозиле одлагалиштето. Овој канал се влива во канал ОК3- 2. Каналот е со должина од 900 м. Има трапезен профил со наклон на косини 1:1, ширина на дно е 0,50 м, висина 0,80 м. Просечна длабина на ископ изнесува 1,60 м. Каналот е предвиден да се изведе без облога освен на локации каде е неопходна (премини на суводолици и сл). Процена е да на 20% од должината се изведе облогата од армиран бетон со дебелина од 10 см. Падот на каналот е 2 ‰ во првите 500 м, а во последните 400 м работи како брзотек од кота 585,00 мнв до кота 490,00 мнв каде е предвидено слапиште за смирување на водата која се влива во одводен канал ОК3-2.

-Одводниот канал ОК3-2 е наменет за зафаќање на големи води од 100 годишни врнежи. Протокот кој треба да го евакуираат изнесува 0,48 м³/с. Овок канал е



лоциран на северен дел од одлагалиштето. Сопствената сливната површина изнесува 0,24 км² со проток од 0,29 м³/с. Во овој канал се влива каналот ОК3-1 со проток од 0,19 м³/с. Затоа протокот за димензионирање изнесува 0,48 м³/с. Трасата на каналот е водена да ги зафати водите од сливот кои би го загрозиле одлагалиштето и да ги зафати водите од канал ОК3-1. Каналот е со должина од 500 м. Има трапезен профил со наклон на косини 1:1. Падот на каналот е 2 ‰, ширина на дно е 0,70 м, висина 1,0 м. Просечна длабина на ископ изнесува 2,00 м. Каналот е предвиден да се изведе без облога освен на локации каде е неопходна (премини на суводолици и сл). Процена е да на 20% од должината се изведе облогата од армиран бетонско дебелина од 10 см. Почетна кота на нивелета е 490,00 мнв а завршува со 489,00 мнв. Последните стотина метри се брзотек за да ја однесе водата низводно од одлагалиштето во Крундров дол до кота 440 мнв.

-Одводниот канал ОК4 е наменет за зафаќање на големи води од 100 годишни врнежи. Протокот кој треба да го евакуираат изнесува 0,18 м³/с. Овој канал е лоциран на западен дел од одлагалиштето. Сливната површина изнесува 0,15 км². Трасата на каналот е водена да ги зафати водите од сливот кои би ги загрозиле копот и одлагалиштето. Каналот е со должина од 800 м. Има трапезен профил со наклон на косини 1:1. Падот на каналот е 2 ‰, ширина на дно е 0,50 м, висина 0,80 м. Просечна длабина на ископ изнесува 1,60 м. Каналот е предвиден да се изведе без облога освен на локации каде е неопходна (премини на суводолици и сл). Процена е да на 20% од должината се изведе облогата од армиран бетонско дебелина од 10 см. Почетна кота на нивелета е 581,50 мнв а завршува со 579,9 мнв на 100 м пред крајот. Во последните 100 м каналот е во вид на брзотек за да совлада висина од 30 м до кота 550,00 мнв. Водата од овој канал се влива во галерискиот одвод под одлагалиштето.

Систем за одведување на хемиски променети води

Под хемиски променети води во овој случај се подразбираат сите води кои дошле во контакт со рудата и сите други води кои се јавуваат во технолошкиот процес на рудникот. Овие води се формираат најмногу од атмосферските врнежи во копот и одлагалиштето, подземните провирни води кои се испумпуваат од копот, како и технолошката вода која се користи во технолошкиот процес. Овие води пред да се испуштат во реката треба да се пречистуваат во предвидената Пречистителна станица низводно од одлагалиштето на кота 405 мнв. Копот мора да се одводнува со пумпање. Од кота 375 мнв (конечна фаза на ископ) до кота 610 мнв водата се препумпува со 3 пумпни станици и се излива во изливен базен на кота 610 мнв од каде хемиски променетата вода гравитационо се транспортира до акумулацијата. Водите кои провираат од телото на одлагалиштето како и површинските води кои се формираат од врнежи на одлагалиштето мора да се однесат до пречистителната станица. Овие води се зафаќаат со секундарни

Прилог I.8. Водостопанска Согласност за изградба на објект Транспортна лента (преку река Меденска) од рудник Боров Дол до постројка Бучим



УПРАВА ЗА ЖИВОТНА СРЕДИНА
СЕКТОР ЗА ВОДИ
УП11/5-1112/2020
Дата: 15-09-2020

Министерството за животна средина и просторно планирање, постапувајќи по барањето бр. 0302-561 од 06.08.2020 година на ДПТУ Боров Дол Доел Радовиш, за издавање на Водостопанска согласност за објект Транспортна лента од рудникот Боров Дол до постројката Бучим, врз основа на член 178 од Законот за водите (Сл. Весник на Р. Македонија бр. 87/08, 06/09, 161/09, 83/10, 51/11, 44/12, 23/13, 163/13, 180/14, 146/15 и 52/16), донесе решение за издавање на:

ВОДОСТОПАНСКА СОГЛАСНОСТ

На Инвеститорот ДПТУ Боров Дол Доел Радовиш, за изградба на транспортна лента преку река Меденска, општина Радовиш, вардарско сливно подрачје со следните услови:

1. Локацијата каде транспортната лента преминува преку река Меденска се дефинира со следните координати:

y: 7.613.104,67 x: 4.610.748,81

2. Објектот да биде изграден според доставената техничка документација и забелешките од извршената ревизија на техничката документација. Доколку во текот на изградбата се наложи потреба од измени и дополнување на усвоеното решение од водостопански аспект, Носителот на согласноста е должен за истите да бара претходно мислење и согласност од Министерството за животна средина и просторно планирање
3. Доколку при изградбата на објектот се зафатат или оштетат постојни водостопански објекти, Инвеститорот е должен на своја сметка да ги доведе во првобитна функционална состојба.
4. Доколку при изградбата на објектот настанат штети од поплави за кој причинител е градењето на објектите, Инвеститорот е должен тоа да го реши и надомести на своја сметка.
5. Вадење на речен материјал од природните брегови на речното корито не се дозволува.

1

Министерство за животна средина и просторно планирање
на Република Северна Македонија
Почта: „Пресвета Богородица“ бр. 3, Скопје
Република Северна Македонија

Ministria e Mjedisit Jetësor dhe Planifikimit hapësior
e Republikës së Maqedonisë së Veriut
Bul. "Presveta Bogorodica" nr. 3, Shkup
Republika e Maqedonisë së Veriut

+389 2 3251 403
www.moepp.gov.mk



6. Со изградбата и користењето на објектот да не се наруши режимот на течењето и квалитетот на водите во речното корито на река Меденска.
7. По завршување на изградбата на објектот, целиот отпаден и помошен материјал да се однесе надвор од речното корито, за да не дојде до нарушување на режимот на водите, а природната околина да се доведе во првобитната природна состојба.
8. Доколку се утврди дека во текот на изградбата на објектот преку коритото на река Меденска, Инвеститорот не се придржува кон условите содржани во Водостопанската согласност, Министерството за животна средина и просторно планирање ќе донесе решение за запирање на работите и ќе се определи рок за адаптирање кон условите содржани во согласноста.
9. По изградбата на објектот, речното корито во делот на истиот да се одржува во функционална состојба за пропуштање на големите води со веројатност на појава $T=100$, $Q_{100}=43,94 \text{ m}^3/\text{s}$.

Согласно член 179 од Законот за водите, Водостопанската согласност престанува да важи со престанокот на важење на одобрението за градење, согласно со Законот за градење.

Образложение

Инвеститорот ДПТУ Боров Дол Доел Радовиш поднесе барање бр. 0302-561 од 06.08.2020 година, година за издавање на Водостопанска согласност за објект Транспортна лента од рудникот Боров Дол до постројката Бучим, општина Радовиш. Со барањето доставена е следната техничка документација:

- Основен проект за хидролошки и хидраулички анализи на дел од р. Меденска за проверка на пропустна способност на транспортна лента од рудникот Боров Дол до постројката Бучим, со тех. бр. ПРР 060-07-20 од јули 2020 година, изработен од Градежен институт Македонија
- Завршна ревизија - Стручна контрола на Основен проект за хидролошки и хидраулички анализи на дел од р. Меденска за проверка на пропустна способност на транспортна лента од рудникот Боров Дол до постројката



Министерство за животна средина и просторно планирање
Република Северна Македонија
Палисад „Пресвета Богородица“ бр. 3, Скопје
Република Северна Македонија

Ministria e Mjedisit Jetësor dhe Planifikimit hapësinor
e Republikës së Maqedonisë së Veriut
Bul. "Presveta Bogorodica" nr. 3, Shkup
Republika e Maqedonisë së Veriut

+389 2 3251 403
www.moepp.gov.mk



Бучим, со тех. бр. 04-157/20 од јули 2020 година, изработен од
Геохидроинженеринг Дооел Скопје

- Решение за одобрен Елаборат за заштита на животната средина за изведување на проект Транспорт на бакарна руда со транспортна лента, општина Радовиш, УП-11/5-1326/2018 од 15.11.2018 година, издадено од Министерството за животна средина и просторно планирање

Од доставената документација произлегува следното:

Врз основа на техничката документација, утврдено е дека е извршена хидролошка анализа на Меденска река, при што е утврден меродавен проток на стогодишни води кој изнесува $Q_{1\%} = 43,94 \text{ m}^3/\text{s}$. Врз основа на меродавните хидролошки податоци и геодетската ситуација на речното корито во поширокиот регион, извршени се соодветни хидраулички анализи и утврдено е дека котата на стогодишната вода во река Меденска изнесува 436,3 м.н.в, при што постои заштитно растојание од 70 см од долниот строј на гредата на транспортната лента до нивото на стогодишната вода. Се утврдува дека транспортната лента нема да има особено влијание врз режимот на водите во Меденска река. Потребно е да се изврши стабилизација на речното корито во делот каде транспортната лента го пресекува речното корито.

Врз основа на изнесеното, Министерството за животна средина и просторно планирање го донесе решението како во диспозитивот.

Упатство за правна поука: Против ова решение Инвеститорот може да поднесе жалба во рок од 15 дена од денот на приемот на решението до Државната комисија за одлучување во управна постапка и постапка на работен однос во втор степен.

Со почит,



МИНИСТЕР
Naser Nuredini

Изработил: Блаже Никчевски
Контролирал: Снежана Мартулкова
Одобрил: Илбер Мирта
Согласен: Xhezmi Salii
Директор на Управата за животна средина

3

Министерство за животна средина и просторно планирање
на Република Северна Македонија
Плоштад „Пресвета Богородица“ бр. 3, Скопје
Република Северна Македонија

Ministria e Mjedisit Jetësor dhe Planifikimit hapësinor
e Republikës së Maqedonisë së Veriut
Bul. "Presveia Bogorodica" nr. 3, Shkup
Republika e Maqedonisë së Veriut

+389 2 3251 403
www.morpp.gov.mk

Прилог I.9. Одобрение за градење на рударски комплекс Боров Дол (објект 1.9 Изливен базен од ПК, 1.12 Објект за третман на санитарна вода/филтер станица и резервоар за техничка вода, 1.13 ПСОВ за вода од ПК со довод од акумулација, 1.17 Управна зграда, 1.18 Ресторан со гардероби, тушеви, амбуланта и централно греење, 1.20 Машинска работилница, 1.21 Магацин за складирање на опрема за тековно одржување, резервни делови, 1.23. Бензинска пумпа, 1.24. Трафостаница 20/6/04, 1.25 Примарно дробење со склад, 1.29 ПСОВ за фекални води, 1.30 Стражара, внатрешна улична инфраструктура и внатрешен енергетски развод

РЕПУБЛИКА СЕВЕРНА МАКЕДОНИЈА
МИНИСТЕРСТВО ЗА ТРАНСПОРТ И
ВРСКИ
Бр. 27 Уп.- 54/2020 Е
06. 04. 2020 година
Скопје



Министерството за транспорт и врски решавајќи по барањето на инвеститорот ДПТУ Боров Дол ДООЕЛ Радовиш од Радовиш, со адреса на седиштето на ул. „Свети Спасо Радовишки“ б.б. во Радовиш, поднесено преку информацискиот систем е-одобрение за градење на ден 18.02.2020 година, за издавање на одобрение за градење на „Рударски комплекс Боров Дол“ и тоа: Објект: 1.9 Изливен базен од ПК, Објект: 1.12 Објект за третман на санитарна вода/филтер станица и резервоар за техничка вода, Објект: 1.13 Брана и акумулација под одлагалиште за акумулирање на вода од ПК, Објект: 1.14 Пречистителна станица за вода од ПК со довод со акумулација, Објект: 1.17 Управна зграда, Објект: 1.18 Ресторан со гардероби, тушеви, амбуланта и оддел за централно греење, Објект: 1.20 Машинска работилница за тековно одржување, Објект: 1.21 Магацин за складирање на опрема за тековно одржување, резервни делови и потрошен материјал, Објект: 1.23 Бензинска пумпа со автомати и цистерни за точење на гориво, Објект: 1.24 Трафостаница 20/6/04, Објект 1.25 Примарно дробење со склад, Објект: 1.29 Пречистителна станица за отпадни води, Објект: 1.30 Стражара, Внатрешна улична инфраструктура и Внатрешен енергетски развод“ – општина Конче, Штип и Радовиш, врз основа на член 59, став 10 од Законот за градење („Сл Весник на РМ“ бр. 130/09, 124/10, 18/11, 36/11, 54/11, 13/12, 144/12, 25/13, 79/13, 137/13, 163/13, 27/14, 28/14, 42/14, 115/14, 149/14, 187/14, 44/15, 129/15, 217/15, 226/15, 30/16, 31/16, 71/16, 132/16, 35/18, 168/18 и 18/20), а во врска со член 87 став (1) и член 88 од Законот за општата управна постапка („Службен Весник на Република Македонија“ бр.124/15), го издава следното

ОДОБРЕНИЕ ЗА ГРАДЕЊЕ

На инвеститорот, ДПТУ Боров Дол ДООЕЛ Радовиш од Радовиш, му се одобрува изградба на „Рударски комплекс Боров Дол“ и тоа: Објект: 1.9 Изливен базен од ПК, Објект: 1.12 Објект за третман на санитарна вода/филтер станица и резервоар за техничка вода, Објект: 1.13 Брана и акумулација под одлагалиште за акумулирање на вода од ПК, Објект: 1.14 Пречистителна станица за вода од ПК со довод со акумулација, Објект: 1.17 Управна зграда, Објект: 1.18 Ресторан со гардероби, тушеви, амбуланта и оддел за централно греење, Објект: 1.20 Машинска работилница за тековно одржување, Објект: 1.21 Магацин за складирање на опрема за тековно одржување, резервни делови и потрошен материјал, Објект: 1.23 Бензинска пумпа со автомати и цистерни за точење на гориво, Објект: 1.24 Трафостаница 20/6/04, Објект 1.25 Примарно дробење со склад, Објект: 1.29 Пречистителна станица за отпадни води, Објект: 1.30 Стражара, Внатрешна

улична инфраструктура и Внатрешен енергетски развод* – општина Конче, Штип и Радовиш.

Инвеститорот може да ја започне изградбата откако ова одобрение ќе стане правосилно.

Ова одобрение престанува да важи доколку инвеститорот не почне со изградба во рок од две (2) години од денот на правосилноста на одобрението за градење, согласно член 66 од Законот за градење. Доколку градбата отпочне да се гради по истекот на рокот од две години од денот на правосилноста на одобрението, се смета дека градењето е бесправно.

Пред започнувањето на изградбата инвеститорот е должен писмено да го пријави започнувањето на изградбата до надлежниот орган, градежната инспекција и инспекцијата на трудот, а во известувањето да ги назначи изведувачот и правното лице за вршење надзор со определени надзорни инженери кои ги исполнуваат условите за вршење на работите согласно со закон. Доколку во текот на градењето се промени изведувачот или правното лице за вршење надзор, односно надзорните инженери, инвеститорот е должен во рок од седум дена од настанатата промена да го известат надлежниот орган за настанатата промена.

Се задолжуваат инвеститорот и изведувачот доколку при изведувањето на земјените работи бидат откриени објекти, односно предмети (целосно зачувани или фрагменти) од материјална култура на Р. Македонија веднаш да ги прекинат работите и да ја известат Управата за заштита на културно наследство при Министерството за култура, обврска од член 65 од Законот за заштита на културното наследство.

Инвеститорот е должен да ја гради градбата во се според приложениот основен проект, а кој е наведен во одобрението за градење и представува негов составен дел. Во случај на измени во основниот проект, инвеститорот е должен веднаш да поднесе барање со документација за истите до овој орган.

Се задолжува инвеститорот по завршување на целата градба, да побара од овој орган да изврши технички преглед и му издаде одобрение за употреба. Инвеститорот, согласно Изјавата дадена со барањето врз основа на член 59-а, став 1, алинеа 7 од Законот за градење е должен со барањето за одобрение за употреба доставено до овој орган да достави доказ за комплетно решени имотно-правни работи со елаборат за нумерички податоци.

Инвеститорот и изведувачот, како и надзорот над изведувањето на работите се должни во текот на градбата да постапуваат по одредбите на Законот за градење, позитивните прописи кои се однесуваат на изградбата, условите дадени во одобрението за градење и условите дадени во одделните согласности и решенија.

Образложение

Инвеститорот, ДПТУ Боров Дол ДООЕЛ Радовиш од Радовиш, поднесе барање по електронски пат на 18.02.2020 година за добивање на одобрение за градење за изградба на „Рударски комплекс Боров Дол“ и тоа: Објект: 1.9 Изливен базен од ПК, Објект: 1.12 Објект за третман на санитарна вода/филтер станица и резервоар за техничка вода, Објект: 1.13 Брана и акумулација под одлагалиште за акумулирање на вода од ПК, Објект: 1.14 Пречистителна станица за вода од ПК со довод со акумулација, Објект: 1.17 Управна зграда, Објект: 1.18 Ресторан со гардероби, тушеви, амбуланта и оддел за централно греење, Објект: 1.20 Машинска работилница за тековно одржување, Објект: 1.21 Магацин за складирање на опрема за тековно одржување, резервни делови и потрошен материјал, Објект: 1.23 Бензиска пумпа со автомати и цистерни за точење на гориво, Објект: 1.24 Трафостаница 20/6/04, Објект 1.25 Примарно дробење со склад, Објект: 1.29 Пречистителна станица за отпадни води, Објект: 1.30 Стражара, Внатрешна улична инфраструктура и Внатрешен енергетски развод“ – општина Конче, Штип и Радовиш.

Со барањето инвеститорот ја приложи следната документација и докази:

1. Извод од Државна урбанистичко планска документација за определување на градежна парцела со намена Г1 – Тешка индустрија за експлоатација на минералната сировина бакар на локалитетот „Боров Дол“ во Општина Штип, Радовиш и Конче, со број 24-8893/9 од 13.09.2018 година издаден од Министерството за транспорт и врски.
2. Архитектонско урбанистички проект за разработка на Г.П. 1 и изградба на комплекс градби од Државна урбанистичка документација за определување на градежна парцела со намена Г1 - Тешка индустрија за експлоатација на минералната сировина бакар на локалитетот „Боров Дол“ во Општина Штип, Радовиш и Конче, со тех.бр. 223/18 од април 2019 година, одобрен од Министерството за транспорт и врски со број 66-4425/2 од 22.05.2019 година со Студија за оцена на влијанието врз животната средина со тех.бр. 15/09/17 од јуни 2018 година изработена од Друштво за еколошки консалтинг МАНЕКО Солушн ДООЕЛ Скопје и одобрен од Министерството за животна средина и просторно планирање со број 11-338/6 од 14.08.2018 година.
3. Основен проект за „Рударски комплекс Боров Дол и тоа: Објект: 1.9 Изливен базен од ПК, Објект: 1.12 Објект за третман на санитарна вода/филтер станица и резервоар за техничка вода, Објект: 1.13 Брана и акумулација под одлагалиште за акумулирање на вода од ПК, Објект: 1.14 Пречистителна станица за вода од ПК со довод со акумулација, Објект: 1.17 Управна зграда, Објект: 1.18 Ресторан со гардероби, тушеви, амбуланта и оддел за централно греење, Објект: 1.20 Машинска работилница за тековно одржување, Објект: 1.21 Магацин за складирање на опрема за тековно одржување, резервни делови и потрошен материјал, Објект: 1.23 Бензиска пумпа со автомати и цистерни за точење на гориво, Објект: 1.24 Трафостаница 20/6/04, Објект 1.25 Примарно дробење со склад, Објект: 1.29 Пречистителна станица за отпадни води, Објект: 1.30 Стражара, Внатрешна улична инфраструктура и Внатрешен енергетски развод“ – општина Конче, Штип и Радовиш и тоа: Основен проект за 1.9 Изливен базен од ПК со фази:

Електротехника, Градежништво и Хидротехника; Основен проект 1.12 Објект за третман на санитарна вода/филтер станица и резервоар за техничка вода со фази: Електротехника, Конструкција и Хидротехника; Основен проект за 1.13 Брана и акумулација под одлагалиште за акумулирање на вода од ПК со фази: Градежништво и Хидротехника; Основен проект за 1.13.2 Цевковод од акумулација со фаза: Хидротехника; Основен проект за 1.14 Пречистителна станица за вода од ПК со довод со акумулација со фази: Архитектура, Градежништво, Електротехника и Машинство; Основен проект за 1.17 Управна зграда со фази: Архитектура, Електротехника, Водовод, Градежништво и Машинство; Основен проект за 1.18 Ресторан со гардероби, тушеви, амбуланта и оддел за централно греење со фази: Архитектура, Електротехника, Водовод, Градежништво и Машинство; Основен проект за 1.20 Машинска работилница за тековно одржување со фази: Архитектура, Електротехника, Водовод, Градежништво и Машинство; Основен проект за 1.21 Магацин за складирање на опрема за тековно одржување, резервни делови и потрошен материјал со фази: Архитектура, Електротехника, Водовод, Градежништво и Машинство; Основен проект за 1.23 Бензиска пумпа со автомати и цистерни за точење на гориво со фази: Архитектура, Електротехника, Градежништво и Машинство; Основен проект за 1.24 Трафостаница 20/6/04 со фази: Архитектура, Електрика и Градежништво; Основен проект за 1.25 Примарно дробење со склад со фази: Архитектура, Градежништво, Патишта, Електротехника и Машинство; Основен проект за 1.29 Пречистителна станица за отпадни води со фази: Архитектура, Градежништво, Електротехника и Хидротехника; Основен проект за 1.30 Стражара со фази: Архитектура, Водовод, Градежништво и Електротехника; Основен проект за 20 KV приклучок на ТС Боров Дол, Книга 1, Книга 2 и Книга 3 со тех. бр. ИНГ: 100-11-19 од ноември 2019 година сите изработени од Градежен институт МАКЕДОНИЈА АД Скопје, регистрирано за вршење дејност во Централен регистар на Република Македонија под ЕМБС 4067533 со Лиценца А за проектирање на градби од прва категорија издадена од Министерството за транспорт и врски под бр. П.003/А со важност на истата до 12.02.2023 година со Мислење за проектираниот степен на механичка отпорност, стабилност и сеизмичка заштита на градбата со број 0807-2417/2 од 27.12.2019 година за објект 1.17, Мислење со број 0807-2418/2 од 27.12.2019 за објект 1.18, Мислење со број 0807-2420/2 од 27.12.2019 година за објект 1.20, Мислење со број 0807-2421/2 од 27.12.2019 година за објект 1.21, Мислење со број 0807-2422/2 од 27.12.2019 година за објект 1.23, Мислење со број 0807-2425/2 од 27.12.2019 година за објект 1.25, Мислење со број 0807-2424/3 од 24.12.2019 година за објект 1.24, Мислење со број 0807-2427/5 од 21.01.2020 година за објект 1.19, Мислење со број 0807-2428/5 од 15.01.2020 година за објект 1.12, Мислење со број 0807-2429/3 од 25.12.2019 година за објект 1.14, Мислење со број 0807-2430/3 од 24.12.2019 година за објект 1.30, Мислење со број 0807-2435/3 од 25.12.2019 година за објект 1.21 и Мислење со број 0807-2445/5 од 24.01.2020 година за објект 1.13 издадени од Универзитет „Св.Кирил и Методиј“ во Скопје-Институт за земјотресно инженерство и инженерска сеизмологија.

4. Завршен ревидентски извештај од извршена ревизија со тех.бр04-339/19 од ноември 2019 година од страна на Друштво за градежништво, инженеринг и други услуги ГЕОХИДРОИНЖЕНЕРИНГ ДООЕЛ Скопје, регистрирано за вршење дејност во Централен регистар на Република Македонија под ЕМБС 5452619 со Лиценца А за

- вршење ревизија на проектна документација издадена од Министерството за транспорт и врски под бр. Р. 040/А со важност на истата до 19.03.2024 година.
5. Договор за концесија за експлоатација на минерална сировина-бакар на локалитетот „Боров Дол“, Општина Конче и Општина Штип со број 24-5737/1 од 17.10.2016 година издаден од Министерство за економија.
 6. Дозвола за експлоатација со број 24-4732/2 од 08.10.2018 година издадена од Министерство за економија.
 7. Решение за трајна пренамена на шума и шумско земјиште по одобрен АУП со број УП1 47-146/2019 од 25.12.2019 година издадено од Министерство за земјоделство, шумарство и водостопанство – Сектор за шумарство и ловство.
 8. Одлука за давање на согласност за трајна пренамена на земјоделско во градежно земјиште со број 45-11011/1 од 28.12.2019 година и објавена во Службен весник на РСМ со бр. 277 од 28.12.2019 година.
 9. Водостопанска согласност со број УП1-11/5-1628/2019 од 08.01.2020 година издадена од Министерство за животна средина и просторно планирање.
 10. Доказ за решени имотно правни работи: Геодетски елаборат за геодетски работи за посебни намени со дел.бр.0801-0175/19 од октомври 2019 година изработен од Трговско друштво за геодетски работи ГЕОПРОЕКТ ИНЖЕНЕРИНГ ДООЕЛ Скопје со Имотен лист бр. 2 КО Горна Враштица заведен под број 1105-1763/2020 од 18.02.2020 година, Имотен лист бр. 3 КО Горна Враштица заведен под број 1105-1762/2020 од 18.02.2020 година, Имотен лист бр. 30 КО Горна Враштица заведен под број 1105-1760/2020 од 18.02.2020 година, Имотен лист бр. 51 КО Долна Враштица заведен под број 1105-1758/2020 од 18.02.2020 година, Имотен лист бр. 78 КО Горна Враштица заведен под број 1105-1766/2020 од 18.02.2020 година, Имотен лист бр. 89 КО Горна Враштица заведен под број 1105-1757/2020 од 18.02.2020 година, Имотен лист бр. 52589 КО Горна Враштица заведен под број 1105-1764/2020 од 18.02.2020 година, Имотен лист бр. 52594 КО Горна Враштица заведен под број 1105-1765/2020 од 18.02.2020 година, Имотен лист бр. 52595 КО Горна Враштица заведен под број 1105-1767/2020 од 18.02.2020 година, Имотен лист бр. 52596 КО Горна Враштица заведен под број 1105-1768/2020 од 18.02.2020 година, Имотен лист бр. 52598 КО Горна Враштица заведен под број 1105-1761/2020 од 18.02.2020 година, Имотен лист бр. 52600 КО Горна Враштица заведен под број 1105-1759/2020 од 18.02.2020 година, Имотен лист бр. 16 КО Долна Враштица заведен под број 1105-1799/2020 од 19.02.2020 година, Имотен лист бр. 17 КО Долна Враштица заведен под број 1105-1800/2020 од 19.02.2020 година, Имотен лист бр. 41 КО Брест заведен под број 1105-2162/2020 од 19.02.2020 година, Имотен лист бр. 51 КО Долна Враштица заведен под број 1105-1798/2020 од 19.02.2020 година, Имотен лист бр. 90 КО Дамјан заведен под број 1105-1805/2020 од 19.02.2020 година, Имотен лист бр. 95 КО Дамјан заведен под број 1105-1811/2020 од 19.02.2020 година, Имотен лист бр. 114 КО Брест заведен под број 1105-2159/2020 од 19.02.2020 година, Имотен лист бр. 130 КО Брест заведен под број 1105-2164/2020 од 19.02.2020 година, Имотен лист бр. 135 КО Брест заведен под број 1105-2165/2020 од 19.02.2020 година, Имотен лист бр. 190 КО Долна Враштица заведен под број 1105-1801/2020 од 19.02.2020 година, Имотен лист бр. 59 КО Долна Враштица заведен под број 1105-1797/2020 од 19.02.2020 година, Имотен лист бр. 89 КО Горна Враштица заведен под број 1105-1838/2020 од 19.02.2020 година и Имотен лист бр. 63 КО Горна Враштица заведен под број 1105-1837/2020 од 19.02.2020 година.
 11. Информација број 1404-1532/2 од 07.05.2018 година од АЕК Скопје.

12. Информација број 02-2878/1 од 04.05.2018 година од МЕПСО АД Скопје за постојни и планирани инсталации.
13. Податоци број 277188/1 од 03.05.2018 година издадено од Македонски Телеком АД Скопје.
14. Известување број 03-1593/2 од 27.04.2018 година издадено од Македонски енергетски ресурси.
15. Информација број 10-4957/2 од 03.05.2018 година издадена од Јавно претпријатие за државни патишта.
16. Потврда број 28-08/159/2 од 04.05.2018 година од Општина Радовиш.
17. Мислење број 09-61/2 од 30.04.2018 година издадено од Дирекција за заштита и спасување.
18. Потврда број 14-338/2 од 02.05.2018 година издадено од ЕВН Македонија.
19. Информација број 17-1051/4 од 03.05.2018 година издадено од Министерство за култура-Управа за заштита на културно наследство со задолжение.
20. Известие број 11-164/2 од 10.05.2018 година издадено од НУ Завод за заштита на споменици и културата Музеј – Штип.
21. Дозвола за користење на вода со број УП1-11/5-878/2018 од 28.09.2018 година издадена од Министерство за земјоделство, шумарство и водостопанство.

Во текот на постапката, Министерството за транспорт и врски ги прибави следните мислења и согласности врз основа на член 59-в од Законот за градење:

1. Позитивно мислење бр. 10-1508/2 од 26.02.2020 година од ЕВН Македонија АД Скопје Акционерско друштво за дистрибуција на електрична енергија-Скопје за можноста за приклучување на корисник на дистрибутивната мрежа.
2. Позитивно мислење бр. 09-739/4 од 16.03.2020 година од Дирекција за заштита и спасување-Сектор за превенција, планирање и развој-Одделение за издавање на урбанистичка согласност).
3. Позитивно мислење бр. 12.2-13-04 од 12.03.2020 година од Министерство за внатрешни работи-Сектор за оружје, експлозивни и опасни материји, агенции за обезбедување и детективска дејност.

По добиените согласности и мислења, Министерството за транспорт и врски по службена должност побара од Општина Конче, Општина Штип и Општина Радовиш доказ за регулиран надомест за уредување на градежно земјиште по што од Општина Конче доби Пресметка за плаќање на надоместок за уредување на градежно земјиште со број 12-497/2 од 23.03.2020 година, Договор за уредување на надоместок на трошоци за уредување на градежно земјиште со број 12-497/5 од 01.04.2020 година и Потврда со број 12-497/3 од 30.03.2020 година, од Општина Штип доби Пресметка за утврдување надоместок за уредување на градежно земјиште со број 27Уп-54 од 23.03.2020 година, Договор за плаќање на комунален надоместок за уредување на градежно земјиште со број 03-1878/1 од 02.04.2020 година и копија од уплата и од Општина Радовиш доби Потврда со број 27Уп-54 од 27.03.2020 година дека на територијата на Општина Радовиш нема објекти кои подлежат на надомест за уредување на градежно земјиште.

Врз основа на доставените докази, добиените согласности и Пресметка, Договор и Потврда од Општина Конче, Штип и Радовиш, Министерството за транспорт и врски одлучи како во диспозитивот.

Упатство за правно средство: Незадоволната страна има право на жалба преку ова Министерство до Државната комисија за одлучување во управна постапка и постапка од работен однос во втор степен во рок од 15 дена од денот на приемот на ова решение. Жалбата се таксира со 200,00 денари административна такса.

Административна такса според тарифен број 88 од Законот за изменување и дополнување на Законот за административните такси ("Сл. Весник на РМ" бр. 17/93, 20/96, 7/98, 13/01, 24/03, 19/04, 61/04, 95/05, 70/06, 92/07, 88/08, 130/08, 6/10, 145/10, 17/11, 84/12, 192/15 и 23/16), во износ од 3.500,00 ден. е наплатена, а доказот е приложен со барањето поднесно преку системот е-одобрение за градење.

Изготвил и проверил:
Советник во одделение,
Биљана Стојиловска, дипл. инж. арх.

Одобрил,
Помошник раководител на Сектор:
Марица Тасева, дипл. инж. арх



Прилог I.10. Одобрение за градба на 20 кВ вод за приклучок на рудник „Боров Дол“ издадено од Општина Радовиш



Општина Радовиш

26-56

25.07.2019

Друштво за производство, трговија и услуги
увоз-извоз **БОРОВ ДОЛ ДООЕЛ**
бр. 02-164/1
25.07 20 19 год.
Радовиш

Во просториите на ЕЛС општина Радовиш –Сектор за урбанизам, комунални работи, заштита на животна средина и ЛЕР во општа управна постапка (Сл. весник на РМ бр. 38/2005, 110/2008, 51/2011) во присуство на службено лице од Секторот за урбанизам, заштита на животна средина и ЛЕР –Д-ги Кирчо Сусинов, правното лице **ДПТУ БОРОВ ДОЛ ДООЕЛ Радовиш** ул., Св. С. Радовишки, бр. 66. Радовиш ја даде следната:

ИЗЈАВА

ДПТУ БОРОВ ДОЛ ДООЕЛ Радовиш ул., Св. С. Радовишки, бр. 66 со ЕМБС 6650430 под полна кривична и материјана одговорност изјавувам дека нема да се жалам на Одобрението со УП 1 бр. 26-56 од 24.07.2019 год. за изградба на далновод 20 кВ вод ТС 110/206 кВ, Бучим-ТС 20/6/0,4 кВ, Боров дол, линиска инфраструктурна градба К.О. Бучим, Тополница, Дамјан, да стане правосилно и извршно.

ДПТУ БОРОВ ДОЛ ДООЕЛ Радовиш

Директор

Николаче Николов



Сектор за урбанизам, комунални работи

заштита на животна средина

локален економски развој

Раководител

Кирчо Сусинов





ОПШТИНА РАДОВИШ

Дел. Бр. 26-56
24.07.2019 год.

Градоначалникот на Општина Радовиш, решавајќи по барањето на инвеститорот ДПТУ БОРОВ ДОЛ Доол Радовиш, со адреса ул. „Св.Спасо Радовишки“ бб, 2420 Радовиш, поднесено под број 26-56 од 03.07.2019 година, за издавање на Одобрение за градење на линиска инфраструктурна градба од Втора категорија, врз основа на член 58, став (2) од Законот за градење („Службен весник на Република Македонија“ бр130/09, 124/10, 18/11, 36/11, 54/11, 13/12, 144/13, 25/13, 79/13 и 137/13163/13; 27/14; 28/14; 42/14; 115/14; 149/14; 187/14, 44/15; 129/15, 217/15 и 31/16), а во врска со член 205, став (1) и член 209 од Законот за општата управна постапка („Службен весник на Р.М.“ бр. 38/05, 110/08 и 51/11) и член15 став 3 и 4 од Законот за јавните патишта(“Службен весник на Р.М.“ бр. 84/08, 52/09, 114/09, 124/10, 23/11, 53/11, 44/12, 168/12, 23/11, 163/13, 187/13, 39/14, 42/14, 166/14, 44/15, 116/15, 150/15,31/16,71/16 и 163/16/11), го издава следното:

Одобрение за градење

На инвеститорот ДПТУ БОРОВ ДОЛ Доол Радовиш, со адреса ул. „Св.Спасо Радовишки“ бб, 2420 Радовиш, и ЕМБС 6650430 му се одобрува изградба на Далновод 20kV вод ТС 110/20/6kV "Бучим" - ТС 20/6/0,4kV "Боров Дол", линиска инфраструктурна градба од Втора категорија, (КП бр. КП 679/12 КП 679/7 КП 679/11 КП 679/6 КП 679/8 КП 679/9 КП 679/10 КП 630/2 КП 630/14 КП 630/15 КП 630/16 КП 630/17 КП 630/5 КП 630/6 КП 630/18 КП 630/19 КП 630/20 КП 630/22 КП 631/2 КП 632/2 КП 2156/2 КП 772/2 КП 773/2 КП 775/3 КП 2157/3 КП 2157/4 КП 787/7 КП 787/8 КП 2171/3 КП 772/3 КП 775/4 КП 781/2 КП 1948/4 КП 1949/2 КП 787/9 КП 787/10 КП 2163/2 КП 2164/2 КП 1948/6 КП 1948/7КП 4177/3 КП 4177/4 КП 4177/5 КП 3575/2 КП 92/2 КП 93/2 КП 99/3 КП 99/6 КП 100/2 КП 101/3 КП 101/5 КП 1562/2 КП 1568/4 КП 1620/2 КП 2263/2 КП 3471/2 КП 3505/2 КП 3504/2 КП 3503/2 КП 108/2 КП 109/3 КП 109/5 КП 120/3 КП 120/5 КП 121/3 КП 121/4 КП 122/5 КП 122/6 КП 122/4 КП 123/2 КП 4188/2 КП 4203/2 КП 1537/2 КП 4201/3 КП 3470/2 КП 4217/2 КП 4218/2 КП 4219/2 КП 4223/2 КП 4222/2 КП 124/2 КП 1538/2 КП 122/7 КП 125/3 КП 125/4 КП 126/1 КП 126/2 КП 127/3 КП 127/4 КП 128/3 КП 128/5 КП 151/2 КП 150/2 КП 148/2 КП 147/2 КП 336/2 КП 335/2 КП 334/2 КП 333/3 КП 333/4 КП 332/2 КП 1374/2 КП 1375/2 КП 1520/2 КП 1519/2 КП 1517/2 КП 1515/2 КП 1514/2 КП 1535/2 КП 1534/3 КП 1534/4 КП 1544/2 КП 1561/2 КП 1563/2 КП 1568/6 КП 1568/8 КП 2265/2 КП 2223/2 КП 2247/2 КП 3501/2 КП 3571/2 КП 3558/2 КП 4007/2 КП 1570/3 КП 1570/5 КП 1621/2 КП 2256/2 КП 3561/2 КП 1631/2 КП 1628/3 КП 1627/2 КП 1622/2 КП 1619/2 КП 2222/2 КП 2221/2 КП 2224/2 КП 2262/2 КП 2260/3 КП 2258/2 КП 2260/5 КП 2259/2 КП 2257/2 КП 2254/2 КП 2241/2 КП 2241/4 КП 2245/2 КП 2244/2 КП 2243/2 КП 2242/2 КП 2339/2 КП 2338/2 КП 3465/2 КП 3467/2 КП 3468/2 КП 3472/2 КП 3507/2 КП 3506/2 КП 3502/3 КП 3853/2 КП 3856/2 КП 3858/2 КП 3567/2 КП 3568/2 КП 3576/3 КП 3576/6 КП 3569/2 КП 3562/2 КП 2336/2, , КО Бучим, Тополница, Дамјан.

Инвеститорот може да ја започне градбата, откако ова одобрение ќе стане правосилно во управната постапка.

Ова одобрение престанува да важи доколку инвеститорот не почне со изградба во рок од две години од денот на правосилноста на одобрението за градење, согласно член 66 од Законот за градење.

Доколку градбата отпочнала да се гради по истекот на рокот од две години од денот на правосилноста на одобрението, се смета дека градењето е бесправно.

Се задолжува инвеститорот, по завршувањето на градбата, а пред нејзина употреба, да побара овој орган да му издаде одобрение за употреба на истата.

Образложение

На инвеститорот ДПТУ БОРОВ ДОЛ Дооел Радовиш, со адреса ул. „Св. Спасо Радовишки“ бб, 2420 Радовиш, и ЕМБС 6650430 му се одобрува изградба на **Далновод 20kV вод ТС 110/20/6kV "Бучим" - ТС 20/6/0,4kV "Боров Дол"**, линиска инфраструктурна градба од Втора категорија, (КП бр. КП 679/12 КП 679/7 КП 679/11 КП 679/6 КП 679/8 КП 679/9 КП 679/10 КП 630/2 КП 630/14 КП 630/15 КП 630/16 КП 630/17 КП 630/5 КП 630/6 КП 630/18 КП 630/19 КП 630/20 КП 630/22 КП 631/2 КП 632/2 КП 2156/2 КП 772/2 КП 773/2 КП 775/3 КП 2157/3 КП 2157/4 КП 787/7 КП 787/8 КП 2171/3 КП 772/3 КП 775/4 КП 781/2 КП 1948/4 КП 1949/2 КП 787/9 КП 787/10 КП 2163/2 КП 2164/2 КП 1948/6 КП 1948/7 КП 4177/3 КП 4177/4 КП 4177/5 КП 3575/2 КП 92/2 КП 93/2 КП 99/3 КП 99/6 КП 100/2 КП 101/3 КП 101/5 КП 1562/2 КП 1568/4 КП 1620/2 КП 2263/2 КП 3471/2 КП 3505/2 КП 3504/2 КП 3503/2 КП 108/2 КП 109/3 КП 109/5 КП 120/3 КП 120/5 КП 121/3 КП 121/4 КП 122/5 КП 122/6 КП 122/4 КП 123/2 КП 4188/2 КП 4203/2 КП 1537/2 КП 4201/3 КП 3470/2 КП 4217/2 КП 4218/2 КП 4219/2 КП 4223/2 КП 4222/2 КП 124/2 КП 1538/2 КП 122/7 КП 125/3 КП 125/4 КП 126/1 КП 126/2 КП 127/3 КП 127/4 КП 128/3 КП 128/5 КП 151/2 КП 150/2 КП 148/2 КП 147/2 КП 336/2 КП 335/2 КП 334/2 КП 333/3 КП 333/4 КП 332/2 КП 1374/2 КП 1375/2 КП 1520/2 КП 1519/2 КП 1517/2 КП 1515/2 КП 1514/2 КП 1535/2 КП 1534/3 КП 1534/4 КП 1544/2 КП 1561/2 КП 1563/2 КП 1568/6 КП 1568/8 КП 2265/2 КП 2223/2 КП 2247/2 КП 3501/2 КП 3571/2 КП 3558/2 КП 4007/2 КП 1570/3 КП 1570/5 КП 1621/2 КП 2256/2 КП 3561/2 КП 1631/2 КП 1628/3 КП 1627/2 КП 1622/2 КП 1619/2 КП 2222/2 КП 2221/2 КП 2224/2 КП 2262/2 КП 2260/3 КП 2258/2 КП 2260/5 КП 2259/2 КП 2257/2 КП 2254/2 КП 2241/2 КП 2241/4 КП 2245/2 КП 2244/2 КП 2243/2 КП 2242/2 КП 2339/2 КП 2338/2 КП 3465/2 КП 3467/2 КП 3468/2 КП 3472/2 КП 3507/2 КП 3506/2 КП 3502/3 КП 3853/2 КП 3856/2 КП 3858/2 КП 3567/2 КП 3568/2 КП 3576/3 КП 3576/6 КП 3569/2 КП 3562/2 КП 2336/2, КО Бучим, Тополница, Дамјан.

Со барањето инвеститорот ја приложи следната документација и докази:

1. Проект за инфраструктура, со техн.бр. 0801-393/18 Март 2019 со кој се предлага изградба ПИ-линиска инфраструктурна градба за ИЗГРАДБА НА ДАЛЕКОВОД ЗА ПРИКЛУЧОК И ТРАКА ЗА ТРАНСПОРТ НА БАКАРНА РУДА ОД ОТВОРЕН СКЛАД ОД РУДНИКОТ БОРОВ ДОЛ ДО ОТВОРЕН СКЛАД ОД РУДНИКОТ БУЧИМ, ОПШТИНА РАДОВИШ, изработена од Друштво за трговија и услуги БИЛД УРБАН ДООЕЛ Скопје
2. Потврда за заверка на проект за инфраструктура бр.26-16 од 01.04.2019год.
3. Основен проект за 20kV вод ТС 110/20/6kV "Бучим" - ТС 20/6/0,4kV "Боров Дол" доставен преку информацискиот систем е-одобрение за градење во PDF и DWG документи со тех. број: ОП-ВДВ 224/Е изработен од АЛФА ИНЖИНИРИНГ ДООЕЛ увоз-извоз СКОПЈЕ со лиценца А за проектирање на градби од прва категорија бр.П197/А издадена од Министерството за транспорт и врски на РМ, со назначен проектант М-р Рубин Атанасоски деи. (овластување бр.4.0128) и Емилија Димитрова дги. (овластување бр.2.0499).
4. Ревизија на основен проект тех. број: 0901-72/1-19 од Април 2019 од страна на "Ресурс ЛТДИ дооел" Кавадарци со лиценца А за ревизија на проектна документација бр.Р068/А, и назначен ревидент Цандо Гелев дги со овластување за ревизија А бр. 2.0164 и Тодор Лалков деи. со овластување за ревизија А бр.4.0254



ОПШТИНА РАДОВИШ

5. Доказ за право на градење изјава за регулирање на имотнотправните работи бр.02-60/1 од 07.05.2018год.,
6. Одлука за трајна пренамена на земјоделско во градежно земјиште бр.45-4842/1 од 25.07.2019год.
7. Решение за трајна пренамена на шума и шумско земјиште УП1 бр.47-63/19 од 20.05.2019год.
8. Геодетски елаборат за нумерички податоци бр.0801-0128/19 од 24.07.2019год. изработен од Геопроект инженеринг доол Скопје,
9. Пресметка за уредување на градежно земјиште 26-56 од 11.07.2019год.
10. Договор за уредување на градежно земјиште бр.03-56 од 12.07.2019год.
11. Потврда за уплатен надоместок за уредување на градежно земјиште 05-56 од 16.07.2019год.
12. Согласност и мислења прибавени согласно член 59-в од Законот за градење:
 - Мислење од Електродистрибуција КЕЦ Струмица бр.11-1753/2 од 08.07.2019год.,
 - Мислење од Електродистрибуција Доол Скопје мрежен инженеринг бр.10-3115/2 од 10.07.2019год.,
 - Мислење од ЈП Плаваја Радовиш бр.0302-400/2 од 08.07.2019год.

Врз основа на горе изнесеното, Градоначалникот на Општина Радовиш одлучи како во диспозитивот на ова одобрение за градење.

УПАТСТВО ЗА ПРАВНО СРЕДСТВО:

Против ова одобрение за градење може да се изјави жалба во рок од 15 дена од денот на приемот на одобрението до Министерот за транспорт и врски.

Раководител на сектор


Кирчо Сусинов

ДОСТАВЕНО ДО:
Инвеститорот
Градежна инспекција
Архива



Прилог I.11 Одобрение за градба на Транспортна лента за бакарна руда од стационажа Р34 0+466,40 до Р299 4+730, на рудник Боров Дол издадено од Општина Радовиш



ОПШТИНА РАДОВИШ

Дел. Бр. 26-23
31.03.2020год.

Градоначалникот на Општина Радовиш, решавајќи по барањето на инвеститорот ДПТУ БОРОВ ДОЛ Доол Радовиш, со адреса ул. „Св.Спасо Радовишки“ бр.1 2420 Радовиш, поднесено под број 26-23 од 03.03.2020 година, за издавање на Одобрение за градење на линиска инфраструктурна градба од Втора категорија, врз основа на член 58, став (2) и член 71 од Законот за градење („Службен весник на Република Македонија“ бр.130/09, 124/10, 18/11, 36/11, 54/11, 13/12, 144/13, 25/13, 79/13 и 137/13163/13; 27/14; 28/14; 42/14; 115/14; 149/14; 187/14, 44/15; 129/15, 217/15 и 31/16), а во врска со член 205, став (1) и член 209 од Законот за општата управна постапка („Службен весник на Р.М.“ бр. 38/05, 110/08 и 51/11) го издава следното:

Одобрение за градење

На инвеститорот ДПТУ БОРОВ ДОЛ Доол Радовиш, со адреса ул. „Св.Спасо Радовишки“ бр.1 2420 Радовиш, и ЕМБС 6650430 му се одобрува изградба на **Транспортна лента за бакарна руда од стацинажа Р34 0+466,40 до Р299 4+730, на рудник Боров Дол**, линиска инфраструктурна градба од Втора категорија, (на следните катастарски парцели од кои е формирана градежната парцела и тоа:

за КО ТОПОЛНИЦА
КП.бр.781/2 која произлегува од основната КП.бр.781; КП.бр.1949/2 која произлегува од основната КП.бр.1949; КП.бр.787/9 и КП.бр.787/10 кои произлегуваат од основната КП.бр.787/1; КП.бр.2163/2 која произлегува од основната КП.бр.2163; КП.бр.2164/2 која произлегува од основната КП.бр.2164; КП.бр.1948/6 која произлегува од основната КП.бр.1948/2; КП.бр.1948/7 која произлегува од основната КП.бр.1948/3;
за КО ДАМЈАН
КП.бр.4177/3, КП.бр.4177/4 и КП.бр.4177/5 кои произлегуваат од основната КП.бр.4177/1; КП.бр.3575/3 која произлегува од основната КП.бр.3575; КП.бр.92/2 која произлегува од основната КП.бр.92; КП.бр.93/2 која произлегува од основната КП.бр.93; КП.бр.99/3 која произлегува од основната КП.бр.99/2; КП.бр.99/6 која произлегува од основната КП.бр.99/1; КП.бр.100/2 која произлегува од основната КП.бр.100; КП.бр.101/3 која произлегува од основната КП.бр.101/1; КП.бр.101/5 која произлегува од основната КП.бр.101/2; КП.бр.1562/2 која произлегува од основната КП.бр.1562; КП.бр.1568/4 која произлегува од основната КП.бр.1568/1; КП.бр.1620/2 која произлегува од основната КП.бр.1620; КП.бр.2263/2 која произлегува од основната КП.бр.2263; КП.бр.3471/2 која произлегува од основната КП.бр.3471; КП.бр.3505/2 која произлегува од основната КП.бр.3505; КП.бр.3504/2 која произлегува од основната КП.бр.3504; КП.бр.3503/2 која произлегува од основната КП.бр.3503; КП.бр.108/2 која произлегува од основната КП.бр.108; КП.бр.109/3 која произлегува од основната КП.бр.109/1; КП.бр.109/5 која произлегува од основната КП.бр.109/2; КП.бр.120/3 која произлегува од основната КП.бр.120/1; КП.бр.120/5 која произлегува од основната КП.бр.120/2; КП.бр.121/3 која произлегува од основната КП.бр.121/1; КП.бр.121/4 која произлегува од основната КП.бр.121/2; КП.бр.122/5 која произлегува од основната КП.бр.122/1; КП.бр.122/6 која произлегува од основната КП.бр.122/2; КП.бр.122/4; КП.бр.123/2 која произлегува од основната КП.бр.123; КП.бр.4188/2 која произлегува од основната КП.бр.4188; КП.бр.4203/2 која произлегува од основната КП.бр.4203; КП.бр.1537/2 која произлегува од основната КП.бр.1537; КП.бр.4021/3 која произлегува од основната КП.бр.4201/1; КП.бр.3470/2 која произлегува од основната КП.бр.3470; КП.бр.4217/2 која произлегува од основната КП.бр.4217; КП.бр.4218/2 која произлегува од основната КП.бр.4218; КП.бр.4219/2 која произлегува од основната КП.бр.4219; КП.бр.4223/2 која произлегува од основната КП.бр.4223; КП.бр.4222/2 која произлегува од основната КП.бр.4222; КП.бр.124/2 која произлегува од основната КП.бр.124; КП.бр.1538/2 која произлегува од основната КП.бр.1538; КП.бр.122/7 која произлегува од основната КП.бр.122/3; КП.бр.125/3 која произлегува од основната КП.бр.125/1; КП.бр.125/4 која произлегува од основната КП.бр.125/2; КП.бр.126/1; КП.бр.126/2; КП.бр.127/3 која произлегува од основната КП.бр.127/1; КП.бр.127/4 која произлегува од основната КП.бр.127/2; КП.бр.128/3 која произлегува од основната КП.бр.128/1; КП.бр.128/5 која произлегува од основната КП.бр.128/2; КП.бр.151/2 која произлегува од основната КП.бр.151; КП.бр.150/2 која произлегува од основната КП.бр.150; КП.бр.148/2 која произлегува од основната КП.бр.148; КП.бр.147/2 која произлегува од основната КП.бр.147; КП.бр.336/2 која произлегува од основната КП.бр.336; КП.бр.335/2 која произлегува од основната КП.бр.335; КП.бр.334/2 која произлегува од основната КП.бр.334; КП.бр.333/3 која произлегува од основната КП.бр.333/1; КП.бр.333/4 која произлегува од

Единица на локална самоуправа Радовиш, бул. А.Македонски бр. 7, 2420 Радовиш, Република Македонија
Тел. (032) 551-304 / Факс. (032) 551-304 / веб страна: radovis.gov.mk / ел. пошта: redovis@radovis.gov.mk

основната КП.бр.333/2; КП.бр.332/2 која произлегува од основната КП.бр.332; КП.бр.1374/2 која произлегува од основната КП.бр.1374; КП.бр.1375/2 која произлегува од основната КП.бр.1375; КП.бр.1520/2 која произлегува од основната КП.бр.1520; КП.бр.1519/2 која произлегува од основната КП.бр.1519; КП.бр.1517/2 која произлегува од основната КП.бр.1517; КП.бр.1515/2 која произлегува од основната КП.бр.1515; КП.бр.1514/2 која произлегува од основната КП.бр.1514; КП.бр.1535/2 која произлегува од основната КП.бр.1535; КП.бр.1534/3 која произлегува од основната КП.бр.1534/1; КП.бр.1534/4 која произлегува од основната КП.бр.1534/2; КП.бр.1544/2 која произлегува од основната КП.бр.1544; КП.бр.1561/2 која произлегува од основната КП.бр.1561; КП.бр.1563/2 која произлегува од основната КП.бр.1563; КП.бр.1568/6 која произлегува од основната КП.бр.1568/2; КП.бр.1568/8 која произлегува од основната КП.бр.1568/3; КП.бр.2265/2 која произлегува од основната КП.бр.2265; КП.бр.2223/2 која произлегува од основната КП.бр.2223; КП.бр.2247/2 која произлегува од основната КП.бр.2247; КП.бр.3501/2 која произлегува од основната КП.бр.3501; КП.бр.3571/2 која произлегува од основната КП.бр.3571; КП.бр.3558/2 која произлегува од основната КП.бр.3558; КП.бр.4007/2 која произлегува од основната КП.бр.4007; КП.бр.1570/3 која произлегува од основната КП.бр.1570/1; КП.бр.1570/5 која произлегува од основната КП.бр.1570/2; КП.бр.1621/2 која произлегува од основната КП.бр.1621; КП.бр.2256/2 која произлегува од основната КП.бр.2256; КП.бр.3561/2 која произлегува од основната КП.бр.3561; КП.бр.1631/2 која произлегува од основната КП.бр.1631; КП.бр.1628/3 која произлегува од основната КП.бр.1628/2; КП.бр.1627/2 која произлегува од основната КП.бр.1627; КП.бр.1622/2 која произлегува од основната КП.бр.1622; КП.бр.1619/2 која произлегува од основната КП.бр.1619; КП.бр.2222/2 која произлегува од основната КП.бр.2222; КП.бр.2221/2 која произлегува од основната КП.бр.2221; КП.бр.2224/2 која произлегува од основната КП.бр.2224; КП.бр.2262/2 која произлегува од основната КП.бр.2262; КП.бр.2260/3 која произлегува од основната КП.бр.2260/1; КП.бр.2258/2 која произлегува од основната КП.бр.2258; КП.бр.2260/5 која произлегува од основната КП.бр.2260/2; КП.бр.2259/2 која произлегува од основната КП.бр.2259; КП.бр.2257/2 која произлегува од основната КП.бр.2257; КП.бр.2254/2 која произлегува од основната КП.бр.2254; КП.бр.2241/2 која произлегува од основната КП.бр.2241; КП.бр.2241/4 која произлегува од основната КП.бр.2241; КП.бр.2245/2 која произлегува од основната КП.бр.2245; КП.бр.2244/2 која произлегува од основната КП.бр.2244; КП.бр.2243/2 која произлегува од основната КП.бр.2243; КП.бр.2242/2 која произлегува од основната КП.бр.2242; КП.бр.2339/2 која произлегува од основната КП.бр.2339; КП.бр.2338/2 која произлегува од основната КП.бр.2338; КП.бр.3465/2 која произлегува од основната КП.бр.3465; КП.бр.3467/2 која произлегува од основната КП.бр.3467; КП.бр.3468/2 која произлегува од основната КП.бр.3468; КП.бр.3472/2 која произлегува од основната КП.бр.3472; КП.бр.3507/2 која произлегува од основната КП.бр.3507; КП.бр.3506/2 која произлегува од основната КП.бр.3506; КП.бр.3502/3 која произлегува од основната КП.бр.3502; КП.бр.3853/2 која произлегува од основната КП.бр.3853; КП.бр.3856/2 која произлегува од основната КП.бр.3856; КП.бр.3858/2 која произлегува од основната КП.бр.3858; КП.бр.3567/2 која произлегува од основната КП.бр.3567; КП.бр.3568/2 која произлегува од основната КП.бр.3568; КП.бр.3576/3 која произлегува од основната КП.бр.3576; КП.бр.3576/6 која произлегува од основната КП.бр.3576; КП.бр.3569/2 која произлегува од основната КП.бр.3569; КП.бр.3562/2 која произлегува од основната КП.бр.3562; КП.бр.2336/2 која произлегува од основната КП.бр.2336;) овие парцели се превземени од Геодетски елаборат за нумерички податоци бр.0801-0128/19 од 24.07.2019 год. изработен од Геопројект инженеринг довел Скопје и треба да бидат спроведени до добивањето на употребната дозвола и запишувањето на инфраструктурниот објект а се ставени податоците кој биле на снага при донесување на одобрението.

Инвеститорот може да ја започне градбата, откако ова одобрение ќе стане правосилно во управната постапка.

Ова одобрение престанува да важи доколку инвеститорот не почне со изградба во рок од две години од денот на правосилноста на одобрението за градење, согласно член 66 од Законот за градење.

Доколку градбата отпочнала да се гради по истекот на рокот од две години од денот на правосилноста на одобрението, се смета дека градењето е бесправно.



ОПШТИНА РАДОВИШ

Се задолжува инвеститорот, да ја почитува и спроведе согласноста од ЈПДП бр.УП10-44/3 од 07.03.2019 во однос на регулирање на сообраќајот на магистралниот пат за време на градењето на објектот.

Се задолжува инвеститорот, по завршувањето на градбата, а пред нејзина употреба, да побара овој орган да му издаде одобрение за употреба на истата.

Образложение

На инвеститорот На инвеститорот ДПТУ БОРОВ ДОЛ Дооел Радовиш, со адреса ул. „Св.Спасо Радовишки“ бр.1 2420 Радовиш, и ЕМБС 6650430 му се одобрува изградба на **Транспортна лента за бакарна руда од стацинажа Р34 0+466,40 до Р299 4+730, на рудник Боров Дол**, линиска инфраструктурна градба од Втора категорија, (на следните катастарски парцели од кои е формирана градежната парцела и тоа:

за КО ТОПОЛНИЦА

КП.бр.781/2 која произлегува од основната КП.бр.781; КП.бр.1949/2 која произлегува од основната КП.бр.1949; КП.бр.787/9 и КП.бр.787/10 кои произлегуваат од основната КП.бр.787/1; КП.бр.2163/2 која произлегува од основната КП.бр.2163; КП.бр.2164/2 која произлегува од основната КП.бр.2164; КП.бр.1948/6 која произлегува од основната КП.бр.1948/2; КП.бр.1948/7 која произлегува од основната КП.бр.1948/3;

за КО ДАМЈАН

КП.бр.4177/3, КП.бр.4177/4 и КП.бр.4177/5 кои произлегуваат од основната КП.бр.4177/1; КП.бр.3575/3 која произлегува од основната КП.бр.3575; КП.бр.92/2 која произлегува од основната КП.бр.92; КП.бр.93/2 која произлегува од основната КП.бр.93; КП.бр.99/3 која произлегува од основната КП.бр.99/2; КП.бр.99/6 која произлегува од основната КП.бр.99/1; КП.бр.100/2 која произлегува од основната КП.бр.100; КП.бр.101/3 која произлегува од основната КП.бр.101/1; КП.бр.101/5 која произлегува од основната КП.бр.101/2; КП.бр.1562/2 која произлегува од основната КП.бр.1562; КП.бр.1568/4 која произлегува од основната КП.бр.1568/1; КП.бр.1620/2 која произлегува од основната КП.бр.1620; КП.бр.2263/2 која произлегува од основната КП.бр.2263; КП.бр.3471/2 која произлегува од основната КП.бр.3471; КП.бр.3505/2 која произлегува од основната КП.бр.3505; КП.бр.3504/2 која произлегува од основната КП.бр.3504; КП.бр.3503/2 која произлегува од основната КП.бр.3503; КП.бр.108/2 која произлегува од основната КП.бр.108; КП.бр.109/3 која произлегува од основната КП.бр.109/1; КП.бр.109/5 која произлегува од основната КП.бр.109/2; КП.бр.120/3 која произлегува од основната КП.бр.120/1; КП.бр.120/5 која произлегува од основната КП.бр.120/2; КП.бр.121/3 која произлегува од основната КП.бр.121/1; КП.бр.121/4 која произлегува од основната КП.бр.121/2; КП.бр.122/5 која произлегува од основната КП.бр.122/1; КП.бр.122/6 која произлегува од основната КП.бр.122/2; КП.бр.122/4; КП.бр.123/2 која произлегува од основната КП.бр.123; КП.бр.4188/2 која произлегува од основната КП.бр.4188; КП.бр.4203/2 која произлегува од основната КП.бр.4203; КП.бр.1537/2 која произлегува од основната КП.бр.1537; КП.бр.4021/3 која произлегува од основната КП.бр.4201/1; КП.бр.3470/2 која произлегува од основната КП.бр.3470; КП.бр.4217/2 која произлегува од основната КП.бр.4217; КП.бр.4218/2 која произлегува од основната КП.бр.4218; КП.бр.4219/2 која произлегува од основната КП.бр.4219; КП.бр.4223/2 која произлегува од основната КП.бр.4223; КП.бр.4222/2 која произлегува од основната КП.бр.4222; КП.бр.124/2 која произлегува од основната КП.бр.124; КП.бр.1538/2 која произлегува од основната КП.бр.1538; КП.бр.122/7 која произлегува од основната КП.бр.122/3; КП.бр.125/3 која произлегува од основната КП.бр.125/1; КП.бр.125/4 која произлегува од основната КП.бр.125/2; КП.бр.126/1; КП.бр.126/2; КП.бр.127/3 која произлегува од основната КП.бр.127/1; КП.бр.127/4 која произлегува од основната КП.бр.127/2; КП.бр.128/3 која произлегува од основната КП.бр.128/1; КП.бр.128/5 која произлегува од основната КП.бр.128/2; КП.бр.151/2 која произлегува од основната КП.бр.151; КП.бр.150/2 која произлегува од основната КП.бр.150; КП.бр.148/2 која произлегува од основната КП.бр.148; КП.бр.147/2 која произлегува од основната КП.бр.147; КП.бр.336/2 која произлегува од основната КП.бр.336; КП.бр.335/2 која произлегува од основната КП.бр.335; КП.бр.334/2 која произлегува од основната КП.бр.334; КП.бр.333/3 која произлегува од основната КП.бр.333/1; КП.бр.333/4 која произлегува од основната КП.бр.333/2; КП.бр.332/2 која произлегува од основната КП.бр.332; КП.бр.1374/2 која произлегува од основната КП.бр.1374; КП.бр.1375/2 која произлегува од основната КП.бр.1375;

КП.бр.1520/2 која произлегува од основната КП.бр.1520; КП.бр.1519/2 која произлегува од основната КП.бр.1519; КП.бр.1517/2 која произлегува од основната КП.бр.1517; КП.бр.1515/2 која произлегува од основната КП.бр.1515; КП.бр.1514/2 која произлегува од основната КП.бр.1514; КП.бр.1535/2 која произлегува од основната КП.бр.1535; КП.бр.1534/3 која произлегува од основната КП.бр.1534/1; КП.бр.1534/4 која произлегува од основната КП.бр.1534/2; КП.бр.1544/2 која произлегува од основната КП.бр.1544; КП.бр.1561/2 која произлегува од основната КП.бр.1561; КП.бр.1563/2 која произлегува од основната КП.бр.1563; КП.бр.1568/6 која произлегува од основната КП.бр.1568/2; КП.бр.1568/8 која произлегува од основната КП.бр.1568/3; КП.бр.2265/2 која произлегува од основната КП.бр.2265; КП.бр.2223/2 која произлегува од основната КП.бр.2223; КП.бр.2247/2 која произлегува од основната КП.бр.2247; КП.бр.3501/2 која произлегува од основната КП.бр.3501; КП.бр.3571/2 која произлегува од основната КП.бр.3571; КП.бр.3558/2 која произлегува од основната КП.бр.3558; КП.бр.4007/2 која произлегува од основната КП.бр.4007; КП.бр.1570/3 која произлегува од основната КП.бр.1570/1; КП.бр.1570/5 која произлегува од основната КП.бр.1570/2; КП.бр.1621/2 која произлегува од основната КП.бр.1621; КП.бр.2256/2 која произлегува од основната КП.бр.2256; КП.бр.3561/2 која произлегува од основната КП.бр.3561; КП.бр.1631/2 која произлегува од основната КП.бр.1631; КП.бр.1628/3 која произлегува од основната КП.бр.1628/2; КП.бр.1627/2 која произлегува од основната КП.бр.1627; КП.бр.1622/2 која произлегува од основната КП.бр.1622; КП.бр.1619/2 која произлегува од основната КП.бр.1619; КП.бр.2222/2 која произлегува од основната КП.бр.2222; КП.бр.2221/2 која произлегува од основната КП.бр.2221; КП.бр.2224/2 која произлегува од основната КП.бр.2224; КП.бр.2262/2 која произлегува од основната КП.бр.2262; КП.бр.2260/3 која произлегува од основната КП.бр.2260/1; КП.бр.2258/2 која произлегува од основната КП.бр.2258; КП.бр.2260/5 која произлегува од основната КП.бр.2260/2; КП.бр.2259/2 која произлегува од основната КП.бр.2259; КП.бр.2257/2 која произлегува од основната КП.бр.2257; КП.бр.2254/2 која произлегува од основната КП.бр.2254; КП.бр.2241/2 која произлегува од основната КП.бр.2241; КП.бр.2241/4 која произлегува од основната КП.бр.2241; КП.бр.2245/2 која произлегува од основната КП.бр.2245; КП.бр.2244/2 која произлегува од основната КП.бр.2244; КП.бр.2243/2 која произлегува од основната КП.бр.2243; КП.бр.2242/2 која произлегува од основната КП.бр.2242; КП.бр.2339/2 која произлегува од основната КП.бр.2339; КП.бр.2338/2 која произлегува од основната КП.бр.2338; КП.бр.3465/2 која произлегува од основната КП.бр.3465; КП.бр.3467/2 која произлегува од основната КП.бр.3467; КП.бр.3468/2 која произлегува од основната КП.бр.3468; КП.бр.3472/2 која произлегува од основната КП.бр.3472; КП.бр.3507/2 која произлегува од основната КП.бр.3507; КП.бр.3506/2 која произлегува од основната КП.бр.3506; КП.бр.3502/3 која произлегува од основната КП.бр.3502; КП.бр.3853/2 која произлегува од основната КП.бр.3853; КП.бр.3856/2 која произлегува од основната КП.бр.3856; КП.бр.3858/2 која произлегува од основната КП.бр.3858; КП.бр.3567/2 која произлегува од основната КП.бр.3567; КП.бр.3568/2 која произлегува од основната КП.бр.3568; КП.бр.3576/3 која произлегува од основната КП.бр.3576; КП.бр.3576/6 која произлегува од основната КП.бр.3576; КП.бр.3569/2 која произлегува од основната КП.бр.3569; КП.бр.3562/2 која произлегува од основната КП.бр.3562; КП.бр.2336/2 која произлегува од основната КП.бр.2336;) овие парцели се превземени од Геодетски елаборат за нумерички податоци бр.0801-0128/19 од 24.07.2019год. изработен од Геопројект инженеринг дооел Скопје и треба да бидат спроведени до добивањето на употребната дозвола и запишувањето на инфраструктурниот објект а се ставени податоците кој биле на снага при донесување на одобрението.

Со барањето инвеститорот ја приложи следната документација и докази:

1. Проект за инфраструктура, со техн.бр. 0801-393/18 Март 2019 со кој се предлага изградба ПИ-линиска инфраструктурна градба за ИЗГРАДБА НА ДАЛЕКОВОД ЗА ПРИКЛУЧОК И ТРАКА ЗА ТРАНСПОРТ НА БАКАРНА РУДА ОД ОТВОРЕН СКЛАД ОД РУДНИКОТ БОРОВ ДОЛ ДО ОТВОРЕН СКЛАД ОД РУДНИКОТ БУЧИМ, ОПШТИНА РАДОВИШ, изработена од Друштво за трговија и услуги БИЛД УРБАН ДООЕЛ Скопје
2. Потврда за заверка на проект за инфраструктура бр.26-16 од 01.04.2019год.



ОПШТИНА РАДОВИШ

3. Основен проект за транспорт на бакарна руда од склад на рудник Боров Дол до отворен склад на рудник Бучим и Основен проект за воздушен премин на транспортна лента за транспорт на бакарна руда над експресен пат А4 на km 27+430.9 и магистрален пат km 28+320, Штип - Радовиш со тех. број: 68/2019 изработен од РИ-ИПИ, Рударски институт доо Скопје со Лиценца А за проектирање број: П.400/А издадена од Министерството за транспорт и врски со фази Архитектура, Градежништво, Машинство, Електрика и назначени проектант: Емилија Мучевска, дипл.инж.арх со овластување А за проектирање бр.1.1374 Ристе Ристовски, дипл.град.инж. со овластување А за проектирање бр.2.0510, Ацо Ристов, дипл.ел.инж со овластување А за проектирање бр.4.0352, Сашко Стојмановски, дипл.маш.инж со овластување А за проектирање бр.3.0711
4. Ревизија со тех. број: 0212-2019 е изработена БАР Е.Ц.Е. ДООЕЛ Скопје со Лиценца А за ревизија на проектна документација бр.Р.071/А за Основен проект за транспорт на бакарна руда од склад на рудник Боров Дол до отворен склад на рудник Бучим и Ревизија со тех. број: 12-04/781-3 е изработена од Универзитет Св.кирил и Методиј Скопје Градежен Факултет со Лиценца А за ревизија на проектна документација бр.Р.012/А за Основен проект за воздушен премин на транспортна лента за транспорт на бакарна руда над експресен пат А4 на km 27+430.9 и магистрален пат km 28+320, Штип – Радовиш со назначени ревиденти за сите фази:Доц.д-р.Денис Поповски дипл.град.инж. со овластување А за ревизија бр.2.0630, Александра Матеска, дипл.арх.инж. со овластување А за ревизија бр.1.1737, Мирослав Петровски, дипл.град.инж со овластување А за ревизија бр.2.0069, М-р Драган Ивановски, дипл.град.инж. со овластување А за ревизија бр.2.0620, Љупчо Јузмески, дипл.ел.инж со овластување А за ревизија бр.4.0699, Алекса Томовски, дипл.маш.инж со овластување А за ревизија бр.3.0052
5. Мислење за механичка отпорност, стабилност и сеизмичка заштита на градбата бр.0807-2222/3 од 29.11.2019 и бр.0807-2367/3 од 24.11.2019
6. Елаборат за заштита на животната средина со тех.бр.15/08/18 изработен од МАНЕКО СОЛУШНС Скопје и одобрен од Министерството за животна средина и просторно планирање со решение бр.УП1 11/4-1326/2018
7. Доказ за право на градење изјава за регулирање на имотнотправните работи бр.0302-121/1 од 03.03.2020год.,
8. Одлука за трајна пренамена на земјоделско во градежно земјиште бр.45-4842/1 од 25.07.2019год.
9. Решение за трајна пренамена на шума и шумско земјиште УП1 бр.47-63/19 од 20.05.2019год.
10. Геодетски елаборат за нумерички податоци бр.0801-0128/19 од 24.07.2019год. изработен од Геопроект инженеринг дооел Скопје,
11. Пресметка за уредување на градежно земјиште 26-23 од 26.03.2020год.
12. Договор за уредување на градежно земјиште бр.03-23 од 30.03.2020год.

13. Потврда за уплатен надоместок за уредување на градежно земјиште 05-23 од 31.03.2020год.

14. Согласносност и мислења прибавени согласно член 59-в од Законот за градење:

- Мислење од Електродистрибуција КЕЦ Струмица бр.11-870/2 од 09.03.2020год.,
- Мислење од Електродистрибуција Дооел Скопје мрежен инженеринг бр.10-1940/2 од 20.03.2020год.,
- Мислење од ЈП Плаваја Радовиш бр.0302-182/2 од 10.03.2020год.
- Мислење од ДЗС Радовиш бр.09-30/1 од 11.03.2020год.

Врз основа на горе изнесеното, Градоначалникот на Општина Радовиш одлучи како во диспозитивот на ова одобрение за градење.

УПАТСТВО ЗА ПРАВНО СРЕДСТВО:

Против ова одобрение за градење може да се изјави жалба во рок од 15 дена од денот на приемот на одобрението до Министерот за транспорт и врски.

Раководител на сектор

Kircho
Sustinov

Кирчо Сусинов

Градоначалник

Gerasim
Konzulov

Герасим Конзулов

ДОСТАВЕНО ДО:

Инвеститорот
Градежна инспекција
Архива

Прилог I.12 Договор за преработка на бакарна руда склучен помеѓу ДПТУ „БУЧИМ“
ДОО Радовиш и ДПТУ „Боров Дол“ ДООЕЛ Радовиш

Друштво за производство, трговија и услуги
БУЧИМ ДОО
Бр. 03-3/185
19.10 2020 год.
РАДОВИШ

Друштво за производство, трговија и услуги
БОРОВ ДОЛ ДООЕЛ увоз-извоз
Бр. 0307-72911
19.10 2020 год.
РАДОВИШ

ДОГОВОР

За преработка на бакарна руда

Склучен помеѓу

1. ДПТУ „БУЧИМ“ ДОО Радовиш, ул.Маршал Тито бб Радовиш со ЕМБГ 5934095 претставуван од управителите Василиј Борутциј и Николајчо Николов во (понатамошниот текст БУЧИМ, и
2. ДПТУ „БОРОВ ДОЛ“ ДООЕЛ Радовиш со ЕМБГ 6650430 седиште на ул.Св.Спасо Радовишки бб,Радовиш претставувано од управителот Павло Кривински (во понатамошниот текст БОРОВ ДОЛ),

Член 1

ПРЕДМЕТ НА ДОГОВОРОТ:

Преработка на бакарна руда произведена во површинскиот коп кај БОРОВ ДОЛ во производните погодни на БУЧИМ.

Член 2

ОПИС И ОБЕМ НА РАБОТА:

Површинската експлоатација на бакарната руда во БОРОВ ДОЛ се состои од дупчење,минирање,утовар во дамperi,транспорт до примарната дробилка,складирање во затворен склад и транспорт со транспортна лента до отворениот склад на БУЧИМ,од каде почнува процесот на преработка на бакарната руда со дробење,мелење,флотирање,згуснување и добивање на готов производ бакарен концентрат.

Предвидена е преработка на бакарна руда во количина од 4,5 мл тони на годишно ниво со влага од 4% и со средна содржина на бакар од 0,22%.Содржината на злато и сребро ќе бидат тековно утврдувани со месечни планови и на основа на стварната состојба на рудата која ќе биде транспортирана до БУЧИМ.

Член3

ОБВРСКИ НА БОРОВ ДОЛ:

БОРОВ ДОЛ се обврзува:

- Да врши правилна експлоатација на бакарната руда,да врши квалитетна селекција на рудата и јаловината,при експлоатацијата да ги запази сите мерки од областа на здравјето и безбедноста при работа и максимална заштита на животната средина,

- Да врши секојдневни анализи на квалитетот на рудата и прави дневни извештаи во пишана форма,
- Секојдневно да ги евидентира отпремените количини и истите ги усогласува со БУЧИМ,

Член 4

ОБВРСКИ НА БУЧИМ:

БУЧИМ се обврзува:

- Да ја превземе испорачаната бакарна руда од БОРОВ ДОЛ на свлјот отворен склад,
- Да ја евидентира пристигнатата количина на основа на своите мерни вачи и да сочинува дневен извештај и го доставува до БОРОВ ДОЛ,
- Да изврши квалитетна преработка на бакарната руда до бакарен концентрат и тежи максимум да го обезбеди договорениот квалитет на бакарниот концентрат, предвиден со посебен анекс кон овој Договор,
- Максимум да внимава при експлоатација на здравје и безбедност при работа на вработените и максимална заштита на животната средина.

Член 5

ЦЕНА И НАЧИН НА ПЛАЌАЊЕ:

Цената за преработка, утврдување на сопственоста на бакарниот концентрат и начинот на плаќање ќе бидат утврдени врз база заеднички утврдени калкулации и ќе бидат составен дел на овој Договор,

Член 6

ОСТАНАТИ ОДРЕДБИ:

Се што не е предвидено во овој Договор ќе биде утврдено со посебни анекси кон истиот и ќе имаат снага на одредбиде од истиот.

Договорот стапува на сила од денот на потпишувањето и е сочинет во четири примерока, а ќе важи се до неговото раскинување, кое може да биде договорно или по барање на една од договорните странки.

Член 7

СПОРОВИ:

Сите спорови по овој договор ќе се решаваат спогодбено, а во случај да не се решат спогодбено овластен ќе биде надлежниот суд.

ЗА БУЧИМ ДОО РАДОВИШ



ЗА БОРОВ ДОЛ ДООЕЛ



Прилог I.13 Потпишана Изјава за објектите кои не влегуваат во опсег на Дозволата



До
Министерство за животна средина и просторно планирање
Управа за животна средина

Предмет: Изјава

Почитувани,

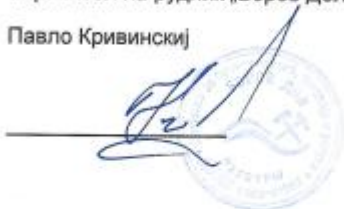
Во врска со дефинирање на опсегот на А интегрираната еколошка дозвола за која инсталацијата рудник „Боров Дол“ ДООЕЛ – Радовиш поднесува Барање за добивање на А ИЕД, одговорното лице на операторот под полна морална одговорност изјавува дека објектите и целокупната опрема прикажани на Ситуација на поставеност на објекти во рамки на инсталацијата рудник „Боров Дол“, дадена во Додаток II, Прилог II.7 од Барањето за добивање на А интегрирана еколошка Дозвола ќе бидат во функција и се дел од опсегот на А ИЕД.

За секоја промена поврзана со објектите и опремата Министерството за животна средина и просторно планирање ќе биде навремено информирано.

Со почит,

Управител на рудник „Боров Дол“ ДООЕЛ, Радовиш

Павло Кривинскиј



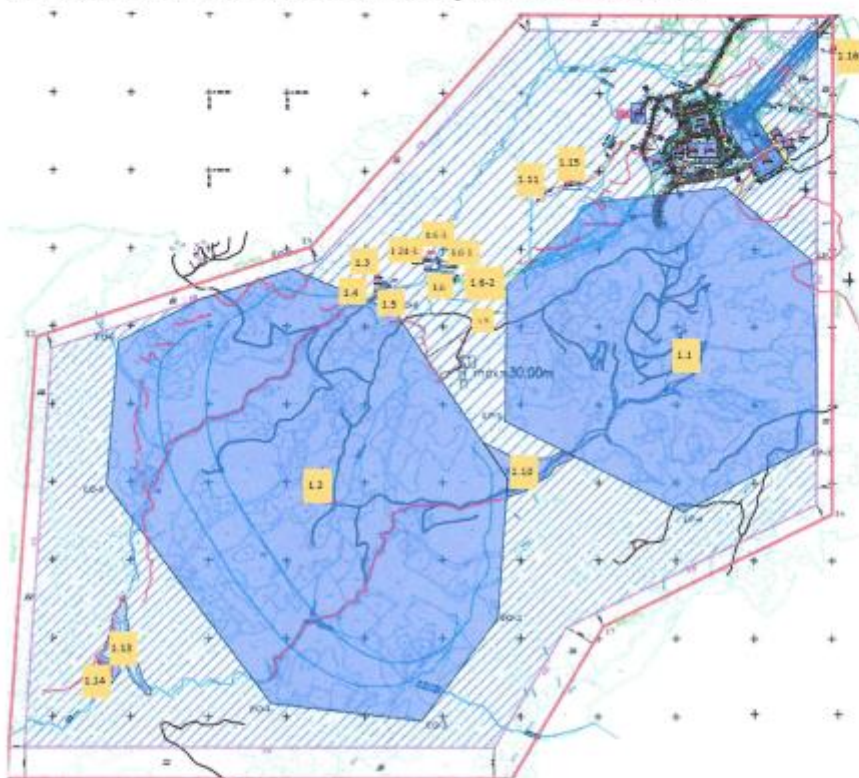
Друштво за производство, трговија и услуги
БОРОВ ДОЛ ДООЕЛ Радовиш
ул. Свети Спасо Радовички 55,
2420 Радовиш, МК
ЕМБС: 6650430 ЕДБ: 4023010504496

Company for production, trade and services
BOROV DOL DOOEL Radovish
55, Sveti Spaso Radovicki str.
2420 Radovish, MK
UEN: 6650430 UIN: 402301050449

phone: +389 32 637 004 • e-mail: contact@borovdol.mk • <http://www.borovdol.mk>

ПРИЛОГ-II. 1 Објекти во опсег на рудникот Боров Дол

На Слика 1 се прикажани објектите отворен површински коп и одлагалиште на рудничка јаловина заедно со останатите објекти во нивна околина.



Слика 1 Шематски приказ на објектите во рудничкиот круг

Табела 1 Намена на објектите прикажани на Слика 1

Ознака на објектот	Објект
1.1	Отворен коп
1.2	Одлагалиште
1.3	Шахта
1.4	Бунар КДХ 2
1.5	Бунар КДХ 3
1.6	Бунар КДХ 1
1.6.1	Собирна шахта од бунар
1.6.2	Шахта за испуст
1.6.3	шахта
1.9	Италиен базен од ПК
1.10	Пат за поврзување
1.12	Шахта за воздушен вентил
1.13	Бране и акумулација под одлагалиште за акумулирање на вода од ПК
1.14	Пречистителна станица за вода од ПК со довод со акумулација
1.15	Шахта за испуст
1.16	Столб
1.24.3	Трафостаница 6/0.4 Борово Дол

На Слика 2 е даден шематски приказ на објектите (административните објекти, машинската работилница, магацини итн.) во горниот дел на рудникот

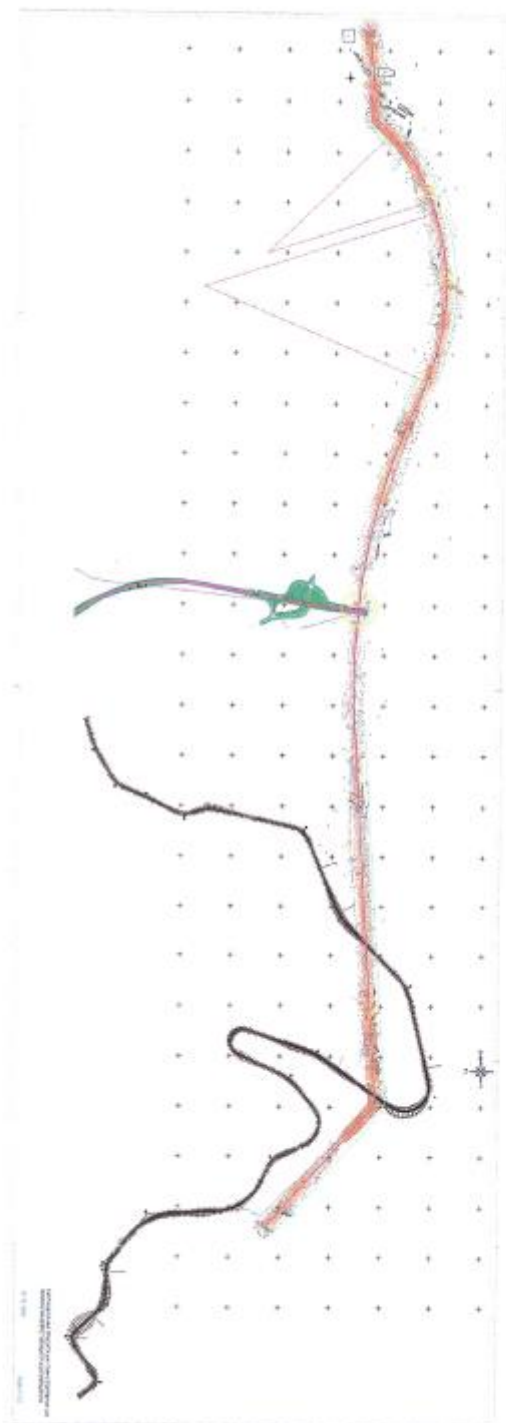


Слика 2 Шематски приказ на објектите (административните објекти, машинската работилница, магацини итн.) во рудничкиот круг

Табела 2 Намена на објектите прикажани на Слика 2

Ознака на објект	Објект
1.7	Стопб
1.8	Стопб
1.12	Објект за третман на санитарна вода/филтер станица/ и резервоар за техничка и санитарна вода од ПК
1.17	Управна зграда
1.18	Ресторан, тушеви, амбуланта и оддел за централно греење
1.20	Машинска работилница за тековно одржување на рударска механизација
1.21	Магазин за складирање на опрема за тековно одржување, резервни делови и потрошен материјал
1.22	Склад за масла и масти
1.23	Бензиска пумпа со автомати и цистерни за точење на гориво
1.24	Трафостаница 20/0.4 Боров Дол
1.24.2	Трафостаница 6/0.4 Боров Дол
1.25	Примарно дробење со склад
1.26	Стопб
1.28	Отворен склад за материјали
1.29	Пречистителна станица за отпадни води (контејнери тип)
1.30	Стражар

Шематски приказ на трасата на транспортна лента од рудникот Боров Дол до отворен склад во рудник Бучим е даден на Слика.



Слика 106 Траса на транспортна лента од рудник Боров Дол до отворен склад во рудник Бучим

Прилог I.14 Решение за издавање на согласност за спроведување на проектот:
Експлоатација на минерална сировина бакар на локалитетот Боров Дол, општина
Конче, Штип и Радовиш

 Република Македонија
Министерство за животна средина
и просторно планирање

Архивски број: УП1-11/4-338/2018
Дата: 11.08.2018

ДО: „БОРОВ ДОЛ“ ДООЕЛ
ул. Свети Свасо Радовишки бб
Радовиш

РЕПУБЛИКА МАКЕДОНИЈА
МИНИСТЕРСТВО ЗА ЖИВОТНА СРЕДИНА
И ПРОСТОРНО ПЛАНИРАЊЕ

Аск. збир.
Рок на чување
20 год.
ПОТПИС

Република Македонија
Министерство за
животна средина
и просторно
планирање

Бул. "Гоце Делчев" бр.18,
1000 Скопје,
Република Македонија
Тел. (02) 3251 400
Факс. (02) 3220 165
Е-пошта:
infoeko@moepp.gov.mk
Сајт: www.moepp.gov.mk

ПРЕДМЕТ: Достава на Решение за издавање на согласност за
спроведување на проектот: Експлоатација на
минерална сировина бакар на локалитетот Боров Дол,
општина Конче, Штип и Радовиш, за потребите на
инвеститорот „БОРОВ ДОЛ“ ДООЕЛ Радовиш

Почитувани,

Во прилог Ви доставуваме Решение за издавање на
согласност за спроведување на проектот: Експлоатација на
минерална сировина бакар на локалитетот Боров Дол, општина
Конче, Штип и Радовиш, за потребите на инвеститорот „БОРОВ
ДОЛ“ ДООЕЛ Радовиш.

Со почит,

МИНИСТЕР
Sadulla Duraki

Изработил: Сашо Илиќ
Контролирал/ Согласен: Александар Петковски
Одобрил: Директор на Управа за животна средина
Xhezmi Saliu



РЕПУБЛИКА МАКЕДОНИЈА
МИНИСТЕРСТВО ЗА ЖИВОТНА СРЕДИНА
И ПРОСТОРНО ПЛАНИРАЊЕ

Бр. 11-358/6 од _____ година

51-4/9 Скопје 4. 08. 2013

Врз основа на член 87 став 1 од Законот за животна средина (Службен весник на Република Македонија бр. 53/2005, 81/2005, 24/2007, 159/2008, 83/2009, 48/2010, 124/2010, 51/2011, 123/2012, 93/2013, 42/2014, 44/2015, 129/2015 и 39/2016), Министерот за животна средина и просторно планирање донесе

РЕШЕНИЕ

1. Со ова Решение се дава Согласност на барањето за спроведување на проектот: Експлоатација на минерална суровина бакар на локалитетот Боров Дол, општина Конче, Штип и Радовиш, за потребите на инвеститорот „БОРОВ ДОЛ“ ДООЕЛ Радовиш.
2. Студијата за оцена на влијанијата врз животната средина на проектот: Експлоатација на минерална суровина бакар на локалитетот Боров Дол, општина Конче, Штип и Радовиш, за потребите на инвеститорот „БОРОВ ДОЛ“ ДООЕЛ Радовиш, ги задоволува барањата за заштита на животната средина со примена на мерките за спречување и за намалување на штетните влијанија врз животната средина, со задолжување до инвеститорот децидно да го имплементира планот за управување со животната средина и мониторинг програмата.
3. Ова Решение влегува во сила со денот на донесувањето, а ќе се објави во рок од пет работни дена од денот на донесувањето во најмалку еден дневен весник достапен на целата територија на Република Македонија, на интернет страницата, како и на огласната табла во Министерството за животна средина и просторно планирање.

Образложение

Инвеститорот „БОРОВ ДОЛ“ ДООЕЛ од Радовиш со седиште на ул. Свети Спасо Радовишки бб до Министерството за животна средина и просторно планирање на ден 10.01.2018 година со број УП1-11/4-338/2018 ја достави Студијата за оцена на влијанието врз животната средина за проектот: Експлоатација на минерална сировина бакар на локалитетот Боров Дол, општина Конче, Штип и Радовиш. Студијата е изготвена од „МАНЕКО СОЛУШНС“ ДООЕЛ од Скопје со одговорно лице за изготвување на студијата за оцена на влијание врз животната средина Марјан Михајлов - експерт за оцена на влијанието на проектите врз животната средина, за потребите на инвеститорот „БОРОВ ДОЛ“ ДООЕЛ од Радовиш.

Со проектот инвеститорот предвидува да постави рудничка инсталација за површински ископ на бакарна руда на дадениот концесиски простор. Проектираниот период на експлоатација е најмалку 10 години.

Во Студијата анализирани се можните влијанија во фаза на изградба и оперативна фаза како: топографија, геологија, хидрогеологија површински и подземни води, воздух, вода, почва, ерозија, бучава, отпад, флора и фауна, предел и визуелни ефекти, социјални елементи на животната средина, археолошко и културно историско наследство и кумулативни влијанија и разгледани се можните алтернативни локации за изведба на проектот.

Согласно член 91 од Законот за животна средина (Службен весник на Република Македонија бр. 53/2005, 81/2005, 24/2007, 159/2008, 83/2009, 48/2010, 124/2010, 51/2011, 123/2012, 93/2013, 42/2014, 44/2015, 129/2015 и 39/2016) се одржаа 3 јавни расправи по Студијата за оцена на влијанието врз животната средина за проектот: Експлоатација на минерална сировина бакар на локалитетот Боров Дол, на територија на општина Конче на ден 15.03.2018 година со почеток во 13:00 часот, во општина Штип на ден 16.03.2018 година со почеток во 13:00 часот и на ден 19.03.2018 година во општина Радовиш со почеток во 13:00 часот.

Комисијата за изработка на Извештајот за соодветноста на Студијата за оцена на влијанијата врз животната средина за проектот: Експлоатација на минерална сировина бакар на локалитетот Боров Дол, општина Конче, Штип и Радовиш, формирана од Министерот за животна средина и просторно планирање, по спроведените јавни расправи, согласно Правилникот за формата, содржината, постапката и начинот за изработка на извештајот за соодветноста на Студијата за оцена на влијанието на проектот врз животната средина ("Службен весник на Република Македонија" бр. 33/2006) го изработи Извештајот и го достави до Министерот за животна средина и просторно планирање.



Комисијата за изработка на Извештајот за соодветноста на Студијата за оцена на влијанието врз животната средина за проектот: Експлоатација на минерална сировина бакар на локалитетот Боров Дол, општина Конче, Штип и Радовиш ги разгледа изворите и видовите на можни деградации и загадувања врз основа на што се димензионирали и дефинирани мерките за заштита на основните медиуми на животната средина.

Проектираните заштитни мерки за спречување и намалување на влијанијата врз животната средина се апликативни и ќе ги задоволат основните барања. Извештајот беше објавен во два дневни весници достапни на целата територија на Република Македонија.

Врз основа на горенаведеното го одлучи како во диспозитивот на ова Решение.

Правна поука: Против ова Решение инвеститорот, засегнатите правни или физички лица, како и здруженијата на граѓани формирани за заштита и за унапредување на животната средина, можат да поднесат жалба до Државна комисија за одлучување во управна постапка и постапка од работен однос во втор степен, во рок од 15 (петнаесет дена) од денот на последното направено објавување на решението согласно член 90 став (1) точка 5 од Законот за животна средина.



МИНИСТЕР
Sadulla Duraki

Изработил: Сашо Илиќ
Контролирал/Согласен: Александар Петковски
Одобрил: Директор на Управа за животна средина
Xhezmi Salu