

А - Интегрирана еколошка дозвола

Име на компанијата:

Друштво за производство,
градежништво,
трговија, транспорт и услуги ФИЛИП
ИНЖЕНЕРИНГ ДООЕЛ увоз-извоз
с. Бразда

Чучер Сандево

Број на дозвола

Бр.

Содржина

| | |
|--|----------|
| А- Интегрирана еколошка дозвола..... | |
| Содржина | |
| Вовед | 3 |
| Дозвола | |
| 1 Инсталација за која се издава дозволата..... | |
| 2 Работа на инсталацијата | |
| 2.1 Техники на управување и контрола | |
| 2.2 Суровини (вклучувајќи и вода)..... | |
| 2.3 Техники на работа..... | |
| 2.4 Заштита на подземните води | |
| 2.5 Ракување и складирање на отпадот | |
| 2.6 Преработка и одлагање на отпад | |
| 2.7 Енергетска ефикасност | |
| 2.8 Спречување и контрола на несакани дејствија | |
| 2.9 Бучава и вибрации | |
| 2.10 Мониторинг..... | |
| 2.11 Престанок на работа..... | |
| 2.12 Инсталации со повеќе оператори | |
| 3 Документација | |
| 4 Редовни извештаи..... | |
| 5 Известувања | |
| 6 Емисии..... | |
| 6.1 Емисии во воздух..... | |
| 6.2 Емисии во почва..... | |
| 6.3 Емисии во вода (различни од емисиите во канализација)..... | |
| 6.4 Емисии во канализација | |
| 6.5 Емисии на топлина..... | |
| 6.6 Емисии на бучава и вибрации..... | |
| 7 Пренос до пречистителна станица за отпадни води | |
| 8 Услови надвор од локацијата | |
| 9 Програма за подобрување..... | |
| 10 Договор за промени во пишана форма | |
| Додаток 1..... | |
| Додаток 2..... | |

Вовед

Овие воведни белешки не се дел од дозволата

Следната дозвола е издадена согласно Законот за животна средина (Сл. весник Бр. 53/05, 81/05, 24/07, 159/08, 83/09, 48/2010, 124/2010, 51/2011, 123/12, 93/13, 187/13, 42/14, 44/15, 129/15, 192/15, 39/16, 28/18, 65/18, 99/18) за работа на инсталација што извршува една или повеќе активности наведени во Уредбата на Владата за Определување на инсталациите за кои се издава интегрирана еколошка дозвола со временски распоред за поднесување оперативни планови", до одобреното ниво во Дозволата.

Краток опис на инсталацијата регулирана со оваа дозвола

Асфалтна база

◆ Опис

Асфалтната база на Друштвото за производство, градежништво, трговија, транспорт и услуги ФИЛИП ИНЖЕНЕРИНГ ДООЕЛ увоз-извоз с. Бразда, Чучер Сандево се наоѓа во северозападниот дел од Скопската котлина на надморска височина од околу 240м. Лоцирана е северозападно и на оддалеченост сса 16 км од Скопје, надвор од урбанизирано подрачје и во подрачје со брдест терен. Асфалтната база е лоцирана на закупено земјиште КП 1312 и КП 1314 кои се наоѓаат во индустриска зона од с. Бразда, во атарот на општина Чучер Сандево.

Локацијата се протега јужно од регионалниот пат Скопје – Генерал Јанковиќ (“Качанички пат”) од кој е обезбеден сообраќаен пристап преку пристапна улица. Граничи со објектите за производство на бетон на градежното претпријатие “Гранит“ и на оддалеченост од сса 400 м протекува р. Лепенец. Во близина нема населени места.

Опис на Асфалтната база

Во асфалтната база главно се работи во една смена со осумчасовно работно време. Постројката за производство на 60 т/час асфалтна маса, функционира од 2001. Асфалтната база е лоцирана на простор со површина од 13.000 м², додека постројката за производство на асвалт зафаќа простор од вкупно 2000 м². На наведениов ограден простор покрај постројката за производство на асфалт отворените складишта за минерална суровина се наоѓаат и приземни монтажни објекти (чуварница, канцеларија, магацин за репроматеријали со површина 2,5 x 13 м (прикажан на сл.1), настрешница, трафостаница за напојување со електрична енергија на базата (монтирана во 2001 год.). Асфалтната постројка од Италијанско производство тип S.I.M Произведена е во 1982 година и со моќност од 230 KW.

Се состои од следниве елементи:

- " Пет бункери за сепариран варовник, секој со капацитет од 6 м³ кои се поврзани со вибро дозатори;
- " Два силоси за складирање на филер со капацитет од по 10 м³ кои се поставени на висина од 1м;
- " Систем од две транспортни траки на електричен погон;
- " Сушара со капацитет Q= 60 т/час за сушење на камен материјал со бренер;

- кој работи на мазут. Палењето на брениот е автоматско со струја.;
- " Резервоар за мазут со капацитет од 120 т;
- " Систем за прочистување кој се состои од циклон, воден филтер и три таложници;
- " Пумпа за транспорт на вода од таложниците во водениот филтер;
- " Елеватор со кофички за пренос на камена мешавина до систем на вибро сита поставени пред мешалка;
- " Елеватор со кофички за транспорт на филер до мешалка;
- " Вага за мерење на филер пред да се додаде во мешалка;
- " Систем на сита за просејување на камен материјал пред мешалка;
- " Ваги за мерење на камена ситнеж по рецептура за одреден тип на асфалт пред влез во мешалка;
- " Вага за мерење на битумен пред мешалка;
- " Ротациона мешалка со лопатки на две осовини, со капацитет 60 т;
- " Три термоцистерни за битумен, секоја со капацитет по 40 т;
- " Казан за греење на термално масло – терманол, со капацитет од 1 т;
- " Котелот на нафта со капацитет од 1 т, инсталирана снага од 13,5 KW и потрошувачка на гориво од 60 l/h;
- " Резервоар за нафта со капацитет од 4 т;
- " Резервоар со термално масло за дополнување, со капацитет од 50 л;
- " Пумпа за транспорт на битумен до мешалка;
- " Транспортна трака за дозирање на готовата маса во силоси за асфалт;
- " Три силоси за готов асфалт со капацитет од по 40 т или вкупен капацитет од 120 т;
- " Надземен резервоар за нафта со капацитет од 4 т;
- " Командна кабина за автоматско управување;
- " Магазин за репроматеријали и чување на ПП апарати;

| Други интегрирани дозволи поврзани со оваа инсталација | | |
|---|------------------------|-------------------------|
| Сопственик на дозволата | Број на дозвола | Дата на издавање |
| А-Дозвола за усогласување со оперативен план | / | / |
| Барање за А- Интегрирана еколошка дозвола | / | / |
| Интегрирана еколошка дозвола | | |
| | | |

| Заменети дозволи/Согласности/Овластувања поврзани со оваа инсталација | | |
|--|------------------------|-------------------------|
| Сопственик | Референтен број | Дата на издавање |
| Нема | / | / |

Комуникација

Доколку сакате да контактирате со Органот на државната управа надлежен за работите од областа на животната средина (во понатамошниот текст Надлежниот орган) во врска со оваа дозвола, ве молиме наведете го Бројот на дозволата.

За било каква комуникација, контактирајте го Надлежниот орган на адресата **Плоштад Пресвета Богородица бр.3, 1000 Скопје**

Доверливост

Дозволата го обврзува Операторот да доставува податоци до Надлежниот орган. Надлежниот орган ќе ги стави податоците во јавните регистри, согласно потребите на Законот за животна средина. Доколку Операторот смета дека било кои од обезбедените податоци се деловно доверливи, може да се обрати до Надлежниот орган да ги из земе истите од регистарот, согласно Законот за животна средина. За да и овозможи на Надлежниот орган да определи дали податоците се деловно доверливи, Операторот треба истите јасно да ги дефинира и да наведе јасни и прецизни причини поради кои бара изземање. Операторот може да наведе кои документи или делови од нив ги смета за деловно или индустриски доверливи, согласно Законот за животна средина, чл.55 ст. 2, точка 4. Операторот ќе ја наведе причината поради која Надлежниот орган треба да одобри доверливост. Податоците и причината за доверливост треба да бидат приложени кон барањето за интегрирана еколошка дозвола во посебен плик.

Промени во дозволата

Оваа дозвола може да се менува во согласност со Законот за животна средина.

Предавање на дозволата при престанок на работа на инсталацијата

При делумен или целосен престанок со работа на инсталацијата, Операторот го известува органот. Со цел барањето да биде успешно, операторот мора да му покаже на Надлежниот орган, согласно член 120 ст. 3 од Законот за животна средина, дека не постои ризик од загадување и дека не се потребни понатамошни чекори за враќање на местото во задоволителна состојба.

Пренос на дозволата

Пред да биде извршен целосен или делумен пренос на дозволата на друго лице, треба да се изготви заедничко барање за пренос на дозволата од страна на постоечкиот и предложениот сопственик, согласно член 118 од Законот за животна средина. Доколку дозволата овластува изведување на посебни активности од областа на управувањето со отпад, тогаш е потребно да се приложи уверение за положен стручен испит за управување со отпад за лицето задолжено за таа активност.

Преглед на барани и доставени документи

| Предмет | Датум | Коментар |
|--|------------|--------------------------|
| Барање Бр. | Добиено | |
| Барање за А-ИЕД Бр.УП1-11/3 356/2019 | 13.03.2019 | |
| Доставување на документи Бр.УП1-11/3 356/2019 | 24.04.2019 | |
| Доставување на Лабораториски извештај Бр.11-118/121 | 20.06.2019 | |
| Заклучок во врска со барањето Бр.УП1-11/3 356/2019 | 21.06.2019 | |
| Записник од увид Бр.УП1 15-237 | 24.06.2019 | |
| Објава на барање за А-ИЕД Бр.УП1-11/3 356/2019 | 30.07.2019 | |
| Известување до Министерство за економија Бр.УП1-11/3 356/2019 | 30.07.2019 | |
| Известување до Министерство за здравство Бр.УП1-11/3 356/2019 | 30.07.2019 | |
| Известување до ДИЖС Бр.УП1-11/3 356/2019 | 30.07.2019 | |
| Известување до Општина Чучер Сандево Бр.УП1-11/3 356/2019 | 30.07.2019 | |
| Достава на објава на барање во 2 весника Бр.4489/1 | 14.08.2019 | |
| Известување за измена на програма за подобрување Бр.УП1-11/3 356/2019 | 15.10.2019 | |
| Одговор по барање мислење Министерство за здравство Бр.УП1-11/3 356/2019 | 17.10.2019 | Позитивно се изјаснуваат |
| Објава на Нацрт А-ИЕД Бр.УП1-11/3 356/2019 | 29.10.2019 | |
| Достави на објави во два весника Бр.УП1-11/3 356/2019 | 11.11.2019 | |

| | | |
|-------------------------------|--------------|---------|
| Лице кој ја води постапката: | Fatos Balliu | Потпис: |
| Раководител на сектор за ИЗУР | Nazim Aliti | Потпис: |

Дозвола

Закон за животна средина

Дозвола

Број на дозвола

Бр.11-/1 од

Надлежниот орган за животна средина во рамките на својата надлежност во согласност со член 95 од Законот за животна средина (Сл. весник Бр. 53/05, 81/05, 24/07, 159/08, 83/09, 48/2010, 124/2010, 51/2011, 123/12, 93/13, 187/13, 42/14, 44/15, 129/15, 192/15, 39/16,28/18,65/18,99/18), го овластува

Оператор : Друштво за производство, градежништво,
трговија, транспорт и услуги ФИЛИП
ИНЖЕНЕРИНГ ДООЕЛ увоз-извоз

регистралирано седиште на

Адреса: с. Бразда,
ЧУЧЕР - САНДЕВО

Поштенски број Град: Скопје 1000
Држава: Република Северна Македонија

Да раководи со Инсталацијата
Цело име на инсталацијата: Друштво за производство, градежништво,
трговија, транспорт и услуги ФИЛИП
ИНЖЕНЕРИНГ ДООЕЛ увоз-извоз

Адреса с. Бразда, Чучер Сандево
Поштенски број Град : Скопје

во рамките на дозволата и условите во неа.

Е Р

МИНИСТ

Naser Nuredini

Датум

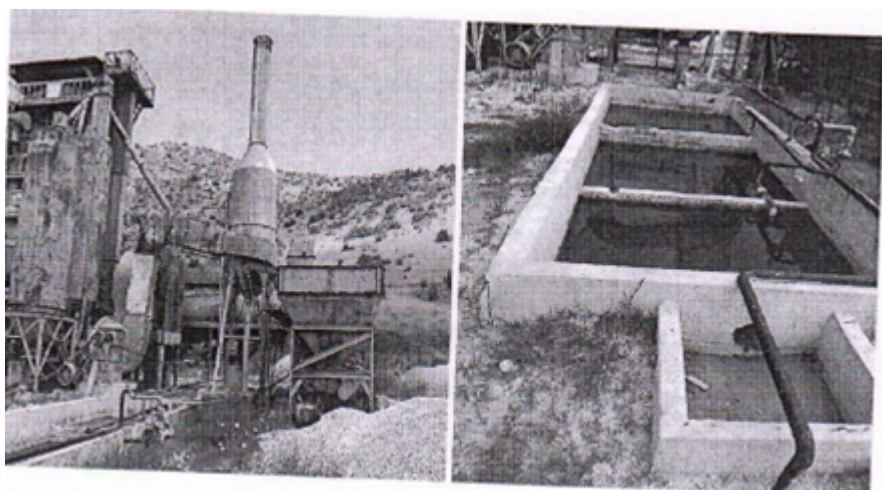
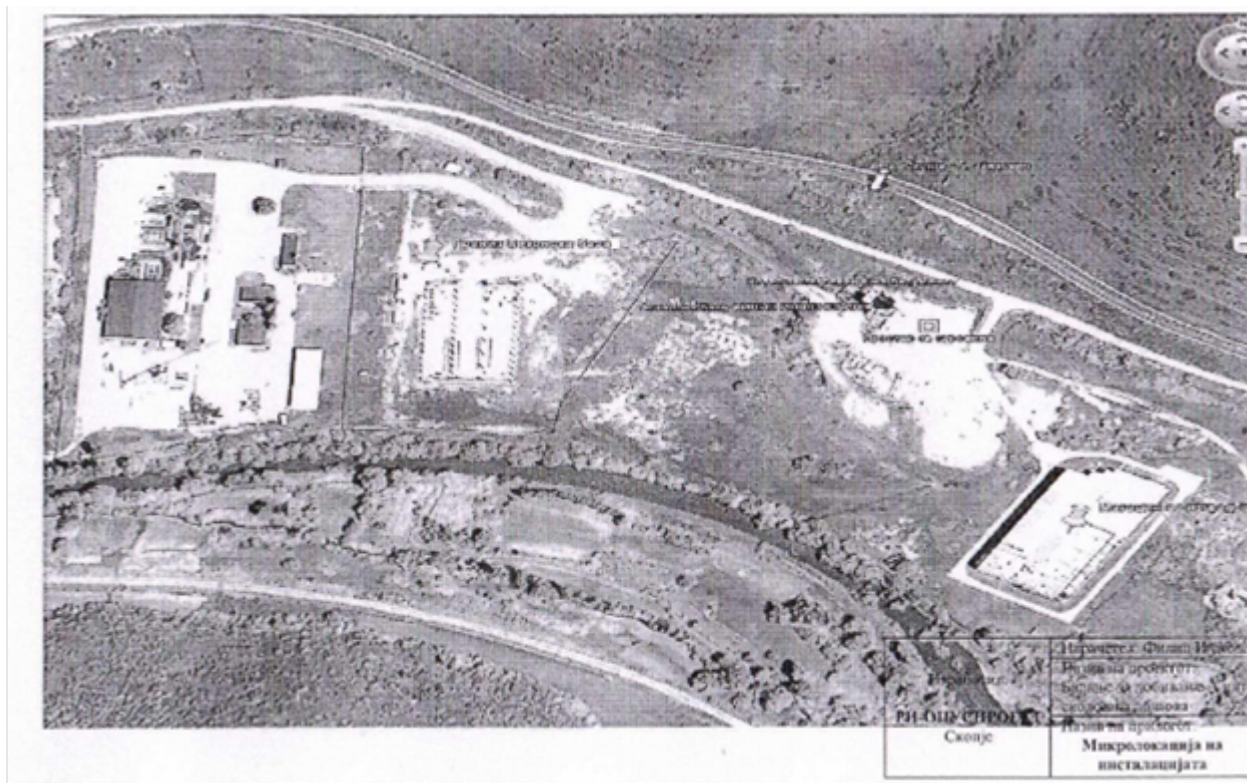
Услови

1 Инсталација за која се издава дозволата

1.1.1 Операторот е овластен да изведува активности и/или поврзани активности наведени во Табела 1.1.1

| Табела 1.1.1 | | |
|--|---|--|
| Активност од Анекс 1 од Уредбата за определување на инсталациите за кои се издава интегрирана еколошка дозвола | Опис на наведената активност | Граници на наведената активност |
| Индустрија на минерали Точка 3.5 | Стационарни асфалтни бази Проектиран капацитет Асфалт: 60 t/h | КП 1312 КП 1314 1. 29672 59457 29738 59376 2. 29758 59428 29752 59364 3. 29715 59380 29716 59360 4. 29689 59386 29681 59345 5. 29644 59421 28661 59341 6. 29639 59420 29647 59363 7. 29643 59426 29630 59396 8. 29646 59429 29638 59409 9. 29648 59430 10. 29651 59434 Вкупна поврнина 13.000 м2, |

1.1.2 Активностите овластени во условите 1.1.1 ќе се одвиваат само во рамките на локацијата на инсталацијата



Сл. 10. Систем за прочиштување

Сл. 10а. Трокоморен таложник

- 1.1.3 Оваа Дозвола е само за потребите на ИСКЗ според Законот за животната средина(Сл. весник Бр. 53/05, 81/05, 24/07, 159/08, 83/09, 48/2010, 124/2010, 51/2011, 123/12, 93/13, 187/13, 42/14, 44/15, 129/15, 192/15,39/16,28/18,65/18,99/18) и ништо во оваа Дозвола не го ослободува Операторот од обврските за исполнување на условите и барањата од други закони и подзаконски акти.

2 Работа на инсталацијата

2.1 Техники на управување и контрола

2.1.1 Инсталацијата за која се издава дозволата, согласно условите во дозволата, ќе биде управувана и контролирана онака како што е опишано во документите наведени во Табела 2.1.1, или на друг начин договорен со Надлежниот орган во писмена форма.

| Табела 2.1.1 : Управување и контрола | | |
|--------------------------------------|----------|---------------------|
| Опис | Документ | Дата кога е примено |
| Поглавје III | Барање | 13.03.2019 |

2.1.2 Во инсталацијата за која се издава Дозволата ќе работи персонал кој е соодветно обучен и целосно запознаен со барањата од Дозволата.

2.1.3 Копија од Дозволата и оние делови од барањето кои се земени предвид во оваа Дозвола ќе бидат во секое време достапни до секој вработен чии должности се поврзани со некој од условите на оваа Дозвола.

2.1.4 Целиот персонал ќе биде целосно запознаен со оние условите од Дозволата, кои се однесуваат на нивните обврски и ќе им биде обезбедена соодветна обука и пишани инструкции за работа, со цел да им помогнат во извршување на нивните обврски.

2.1.5 Целата инсталација, опремата и техничките средства користени во управувањето со Инсталацијата за која се издава дозволата, ќе бидат одржувани во добра оперативна состојба

2.2 Суровини (вклучувајќи и вода)

2.2.1 Операторот, согласно условите од дозволата, ќе користи суровини (вклучувајќи ја и водата) онака како што е опишано во документите наведени во Табела 2.2.1, или на друг начин договорен со Надлежниот орган во писмена форма.

| Табела 2.2.1 : Суровини (вклучувајќи и вода) | | |
|--|------------------------------|---------------------|
| Опис | Документ | Дата кога е примено |
| Поглавје IV | Барање и прилог кон барањето | 13.03.2019 |

2.3 Техники на работа

- 2.3.1 Инсталацијата за која се издава дозволата, согласно условите во дозволата, ќе се води на начин и со примена на техники опишани во документите наведени во Табела 2.3.1, или на друг начин договорен со Надлежниот орган во писмена форма.

| Табела 2.3.1 : Техники на работа | | |
|----------------------------------|----------|------------|
| Опис | Документ | |
| Поглавје II | Барање | 13.03.2019 |
| Поглавје VIII | Барање | 13.03.2019 |

2.4 Заштита на подземните води

- 2.4.1 Инсталацијата за која се издава дозволата, согласно условите во дозволата, ќе биде контролирана како што е опишано во документите наведени во Табела 2.4.1, или на друг начин договорени со Надлежниот орган на писмено.

| Табела 2.4.1 : Заштита на подземните води | | |
|---|----------|---------------------|
| Опис | Документ | Дата кога е примено |
| Прилог V | Барање | 13.03.2019 |

2.5 Ракување и складирање на отпадот

- 2.5.1 Операторот, согласно условите од дозволата, ќе ракува и ќе го складира отпадот онака како што е опишано во документите наведени во Табела 2.5.1, или на друг начин договорен со Надлежниот орган на писмено.

| Табела 2.5.1 : Ракување и складирање на отпадот | | |
|---|----------|---------------------|
| Опис | Документ | Дата кога е примено |
| Поглавје V | Барање | 13.03.2019 |

2.6 Преработка и одлагање на отпад

- 2.6.1 Операторот, согласно условите во дозволата, ќе го преработува и одлага отпадот како што е опишано во документите наведени во Табела 2.6.1, или на друг начин договорен писмено со Надлежниот орган.

| Табела 2.6.1 : Искористување и отстранување на отпадот | | |
|--|----------|---------------------|
| Опис | Документ | Дата кога е примено |
| Поглавје V | Барање | 13.03.2019 |

2.7 Енергетска ефикасност

- 2.7.1 Операторот треба да има план за управување со енергијата, кој ќе биде дополнуван годишно.

| Табела 2.7.1 : Енергетска ефикасност | | |
|--------------------------------------|----------|---------------------|
| Опис | Документ | Дата кога е примено |
| | Барање | 13.03.2019 |

2.8 Спречување и контрола на несакани дејствија

2.8.1 Операторот, согласно условите во дозволата, ќе ги спречи и ограничи последиците од несаканите дејствија, онака како што е опишано во документите наведени во Табела 2.8.1, или на друг начин писмено договорен со Надлежниот орган .

| Табела 2.8.1 : Спречување и контрола на несакани дејствија | | |
|--|----------|---------------------|
| Опис | Документ | Дата кога е примено |
| Поглавје XII | Барање | 13.03.2019 |

2.9 Бучава и вибрации

2.9.1 Операторот, согласно условите во дозволата, ќе ја контролира бучавата и вибрациите како што е опишано во документите наведени во Табела 2.9.1, или на друг начин писмено договорен со Надлежниот орган .

| Табела 2.9.1 : Бучава и вибрации | | |
|----------------------------------|----------|---------------------|
| Опис | Документ | Дата кога е примено |
| Поглавје VI и VII | Барање | 13.03.2019 |

2.10 Мониторинг

2.10.1 Операторот, согласно условите во дозволата, ќе изведува мониторинг, ќе го анализира и развива истиот како што е опишано во документите, или на друг начин писмено договорен со Надлежниот орган.

2.10.2 Ќе обезбеди:

- а** безбеден и постојан пристап до мерните места, за да се овозможи земањето примероци/мониторингот да биде изведено во релација со точките на емисија наведени во Додаток 2, освен ако не е поинаку наведено во Додатокот; и
- б** безбеден пристап до други точки на земање примероци/мониторинг, кога тоа ќе го побара Надлежниот орган.

2.10.3 Земањето примероци и анализите ќе се изведува според ISO стандардите.

2.11 Престанок на работа

2.11.1 Операторот, согласно условите во дозволата, ќе обезбеди услови за престанок на работата на инсталацијата како што е опишано во документите наведени во Табела 2.11.1, или на друг начин договорен со Надлежниот орган на писмено.

| Табела 2.11.1 : Престанок на работа | | |
|-------------------------------------|----------|---------------------|
| Опис | Документ | Дата кога е примено |
| Прилог XIII | Барање | 13.03.2019 |

2.12 Инсталации со повеќе оператори

2.12.1 Со инсталацијата за која се издава дозвола управува само еден оператор

3 Документација

3.1.1 Документацијата, (“Специфицирана Документација”) ќе содржи податоци за:

- а** секоја неисправност, дефект или престанок со работа на постројката, опремата или техниките (вклучувајќи краткотрајни и долготрајни мерки за поправка) што може да има, имало или ќе има влијание на перформансите врз животната средина што се однесуваат на инсталацијата за која се издава дозволата. Овие записи ќе бидат чувани во дневник воден за таа цел;
- б** целиот спроведен мониторинг и земањето примероци и сите проценки и оценки направени на основа на тие податоци.

3.1.2 За инспекција од страна на Надлежниот орган во било кое пристојно време ќе бидат достапни:

- а** Специфицираната документација;
- б** Било кои други документи направени од страна на Операторот поврзани со работата на инсталацијата за која се издава дозволата (“Други документи”).

3.1.3 Копија од било кој специфициран или друг документ ќе му биде доставен на Надлежниот орган на негово барање и без надокнада.

3.1.4 Специфицираните и другите документи треба:

- а** да бидат читливи;
- б** да бидат направени што е можно побрзо;
- ц** да ги вклучат сите дополнувања и сите оригинални документи кои можат да се приложат.

3.1.5 Операторот е должен специфицираната и другата документација да ја чува за време на важноста на оваа дозвола, како и пет години по престанокот на важноста.

3.1.6 За целиот примен или создаден отпад во инсталацијата за која што се издава дозволата, операторот ќе има документација (и ќе ја чува истата за време на важноста на оваа дозвола, како и пет години по престанокот на важноста) за

- а** Составот на отпадот, или онаму каде што е можно, опис;
- б** најдобра проценка на создадената количина отпад;
- ц** трасата на транспорт на отпадот за одлагање; и
- д** најдобра проценка на количината отпад испратен на преработка.

- 3.1.7 Операторот на инсталацијата за којашто се издава дозволата ќе направи записник, доколку постојат жалби или тврдења за нејзиното влијание врз животната средина. Во записникот треба да стои датум и време на жалбата, како и кратко резиме доколку имало било каква истрага по таа основа и резултати од истата. Таквите записи треба да бидат чувани во дневник воден за таа цел.

4 Редовни извештаи

4.1.1 Сите извештаи и известувања што ги бара оваа дозвола, операторот ќе ги испраќа до Надлежниот орган за животна средина.

4.1.2 Операторот ќе даде извештај за параметрите од Табела Д2 во Додатокот 2 :

- а** во однос на наведени емисиони точки;
- б** за периодите за кои се однесуваат извештаите наведени во Табела Д2 од Додаток 2 и за обликот и содржината на формуларите, операторот и надлежниот орган ќе се договорат за време на преговорите;
- ц** давање на податоци за вакви резултати и проценки како што може да биде барано од страна на формуларите наведени во тие Табели; и
- д** испраќање на извештај до Надлежниот орган во рок од

5 Известувања

5.1.1 Операторот ќе го извести Надлежниот орган без

Одложување :

- а** кога ќе забележи емисија на некоја супстанција која го надминува лимитот или критериумот на оваа дозвола, наведен во врска со таа супстанција;
- б** кога ќе забележи фугитивна емисија што предизвикала или може да предизвика загадување, освен ако емитираната количина е многу мала да не може да предизвика загадување;
- ц** кога ќе забележи некаква неисправност, дефект или престанок на работата на постројката или техниките, што предизвикало или има потенцијал да предизвика загадување; и
- д** било какво несакано дејство што предизвикало или има потенцијал да предизвика загадување.

5.1.2 Операторот треба да достави писмена потврда до Надлежниот орган за било кое известување од условот 5.1.1 согласно Распоредот 1 од оваа дозвола, преку испраќање на податоци наведени во Делот А од Распоредот 1 од оваа дозвола во рок од 24 часа од ова известување. Операторот ќе испрати подетални податоци наведени во Делот Б од тој Распоред, што е можно побрзо.

5.1.3 Операторот ќе даде писмено известување што е можно побрзо, за секое од следниве

- а** перманентен престанок на работата на било кој дел или на целата инсталација, за која се издава дозволата;
- б** престанок на работата на некој дел или на целата инсталација за која се издава дозволата, со можност да биде подолго од 1 година; и
- ц** повторно стартување на работата на некој дел или целата инсталација за кој што се издава дозволата, по престанокот по известување според 5.1.3 (б).

5.1.4 Операторот ќе даде писмено известување во рок од 14 дена пред нивното појавување, за следниве работи:

- а** било каква промена на трговското име на Операторот, регистарско име или адресата на регистрирана канцеларија;

- б промена на податоците за холдинг компанијата на операторот (вклучувајќи и податоци за холдинг компанијата кога операторот станува дел од неа);
- ц за активности кога операторот оди во стечај склучува доброволен договор или е оштетен;

5.1.5 Операторот ќе обезбеди и одржува огласна табла за инсталацијата читлива за лицата кои се надвор од главниот влез на инсталацијата. Минималните димензии на таблата треба да бидат 1200 мм на 750 мм.

На таблата треба јасно да биде прикажано:

- Името и телефонскиот број на инсталацијата;
- Нормалното работно време;
- Името на имателот на Дозволата;
- Телефонскиот број за контакт во итни случаи вон работното време;
- Референтен број на Дозволата; и
- Каде може да се добијат информации за животна та средина во врска со оваа инсталација.

5.1.6 Во случај на несреќа Операторот треба веднаш да го известат Надлежниот и другите релевантни органи.

6 ЕМИСИИ

6.1 Емисии во воздух

6.1.1 Емисиите во воздух од точката(ите) на емисија наведени во Табела 6.1.1, ќе потекнат само од извор(и) наведен(и) во таа Табела.

| Табела 6.1.1 : Емисиони точки во воздухот | | |
|---|--|--------------------------------|
| Ознака на точка на емисија/опис | Извор | Локација на точката на емисија |
| A1 | Постројката за сушење и загревање на минералниот агрегат | Оџак од постројката |
| A2 | Котел за загревање | Излез од котел |
| A3 | Силос за филер | Складирање на филер |

6.1.2 Границите на емисиите во воздух за параметарот(рите) и точката(ите) на емисија наведени во Табела 6.1.2, нема да бидат пречекорени во соодветниот временски период.

| Табела 6.1.2 : ГВЕ за асфалтни бази со 17% содржина на кислород | | | |
|---|--|---|---------------------------|
| Параметр и | Ознака на точка на емисија : | | Фреквенција на мониторинг |
| | Постројката за сушење и загревање на минералниот агрегат A1 | | |
| Проток: | | | |
| | Од (датум) Од денот на издавање на дозволата | Концентрација (mg/Nm ³)МДК | |
| (прашина) | | 20 mg/ Nm ³ | 2 Годишно |

| Табела 6.1.3: Гранични вредности на емисија при согорување кај уреди за ложење со влезна топлотна моќ до 1 MW кои за согорување користат течни горива | | | |
|---|---|------------------------|---------------------------|
| | Ознака на точка на емисија : A2/Испуст од парен котел | | Фреквенција на мониторинг |
| Вид на супстанца | Вид на гориво | ГВЕ | |
| Јаглерод оксид (NOx) Изразено како NO2 | Сите течни горива | 175 mg/Nm ³ | |
| | Лесно масло за горење (гасоил) (Екстра лесно масло за домаќинства) | 250 mg/Nm ³ | |
| | Масло за ложење - Мазут | 350 mg/Nm ³ | |
| Чаднокатрански број | Сите течни горива | 1 | 2 Годишно |

| Табела 6.1.4 : Граници на емисиите во воздухот А3 | Од (датум) Од денот на издавање на дозволата | Концентрација (mg/Nm ³)МДК | Фреквенција на мониторинг |
|--|---|---|---------------------------|
| Силос за филер | | 20 mg/Nm ³ | 2 Годишно |

| Табела 6.1.5 : Граници на емисиите во воздухот | Од (датум) Од денот на издавање на дозволата | Концентрација (mg/Nm ³)МДК | Фреквенција на мониторинг |
|---|---|---|---------------------------|
| | | < 50 mg/Nm ³ | 2 Годишно |

6.1.4 Операторот нема да ги надминува граничните вредности дадени во Уредбата за гранични вредности за нивоа и видови на загадувачки супстанции во амбиентен воздух и прагови на алармирање, рокови за постигнување на гранични вредности, маргини на толеранција за гранични вредности, целни вредности и долгорочни цели.

6.1.5 Согласно Член 47 став 1 од Законот за Амбиентен воздух, за Мониторинг на квалитетот на амбиентниот воздух и изворите на емисии од определени поединечни стационарни извори:

(1) Правните и физичките лица сопственици, односно корисници на определени инсталации кои се извор на емисии на загадувачки супстанции во амбиентниот воздух, а кои не се опфатени со државната и/или локалните мрежи за мониторинг, се должни да изградат систем за следење на изворот на емисии и контрола на квалитетот на амбиентниот воздух како и да постават во најблиската станбена зона која се наоѓа во правецот на ветерот најмалку една мерна станица за квалитетот на амбиентниот воздух согласно со интегрираната еколошка дозвола.1.

6.1.6 Емисиите од инсталацијата не треба да содржат нападен мирис надвор од границите на инсталацијата,

6.1.7 Емисиите во воздухот, освен пареа и кондензирана водена пареа, не треба да содржат капки од перзистентна магла и перзистентен чад.

6.1.8 Емисиите не треба да содржат видлив чад. Ако, поради причина на одржување, емисиите на чад се предизвикани од повторно стартување од ладно, истото не треба да трае подолго од 20 минути во било кој период од 8 часови и сите практични чекори треба да се преземат да се минимизира емисијата.

6.2. Емисии во почва

6.2.1 Нема да има емисии во почва

6.3 Емисии во вода (различни од емисиите во канализација)

| Параметри и мерни единици | Граничните вредности |
|-----------------------------|----------------------|
| 1. рН | 6,5-9,0 |
| 2.Температура | 30 |
| 3.Боја | нема |
| 4.Мирис | нема |
| 5.Таложење на материи ml/lh | 0,5 |
| 6.Суспендирани материи mg/l | 35 |

6.4. Емисии во канализација

Нема да има емисии во канализација

6.5 Емисии на топлина

Нема да има емисии на топлина

6.6 Емисии на бучава и вибрации

6.6.1 Операторот ќе врши преглед на бучавата на локацијата на годишно ниво. Програмата за преглед на бавата треба да е во согласност со најдобрата пракса на ЕУ.

6.6.2 Активностите на локацијата нема да доведат до зголемување на нивоата на бучава,

| | |
|------|----------|
| Дење | 70 dB(A) |
| Ноќе | 60 dB(A) |

7 Пренос до пречистителна станица за отпадни води

8 Услови надвор од локацијата

9 Програма за подобрување

- 9.1 Операторот ќе ги спроведе договорените мерки наведени во Табела 9.1.1, заклучно со датумот наведен во таа табела и ќе испрати писмено известување до Надлежниот орган за датумот кога било комплетирана секоја мерка, во рок од 14 дена од завршувањето на секоја од тие

| Табела 9.1.1 : Програма за подобрување за асвалтната база | | |
|--|--|----------------------------|
| Ознака | Мерка | Датум на завршување |
| 1. | Едукација и тренинг обука на сите вработени со цел подигање на свеста на вработените за водење грижа на животната околина | тековно |
| 2. | Расчистувањето на површината на теренот и засадување на зеленило по завршување на градежните работи | тековно |
| 3. | Садење на зимзелени садници по должина на инсталацијата | тековно |
| 4. | Применување на постапки за спречување на ширењето на прашина со постапка на оросување т.е наводнување на: суровината, на работните површини каде што се врши товарење и транспорт, пристапните патишта (влезни и излезни од кампот). | тековно |
| 5. | Редовно чистење на таложниците за вода | тековно |
| 6. | Странично заградување на боксовите за агрегат и песок, со цел намалување на фугитивната прашина од ветрови | Тековно |
| 7. | Асфалтирање на патеката на движење на камионите во самата асфалтна база заради намалување на фугитивни емисии | Тековно |
| 8. | Поставување на цистерна за техничка вода | Веднаш |
| 9. | Оградување на инсталацијата | Веднаш |

10 Договор за промени во пишана форма

10.1 Кога својството “или како што е друго договорено напишено” се користи во услов од дозволата, операторот ќе бара таков договор на следниот начин:

10.1.1 Операторот ќе ја даде на Надлежниот орган писмено известување за деталите на предложената промена, означувајќи го релевантниот(те) дел(ови) од оваа дозвола:

и

10.1.2 Ваквото известување ќе вклучува проценка на можните влијанија на предложената промена (вклучувајќи создавање отпад) како ризик за животната средина од страна на инсталацијата за која се издава дозволата.

10.2 Секоја промена предложена според условот 10.1.1 и договорена писмено со Надлежниот орган, може да се имплементира само откако операторот му даде на Надлежниот орган претходно писмено известување за датата на имплементација на промената. Почнувајќи од тој датум, операторот ќе ја управува инсталацијата согласно таа промена и за секој релевантен документ што се однесува на тоа, дозволата ќе мора да се дополнува.

Додаток 1

Писмена потврда за известувања

Овој Додаток ги прикажува информациите што операторот треба да ги достави до Надлежниот орган за да го задоволи условот 5.1.2 од оваа дозвола.

Мерните единици користени во податоците прикажани во делот А и Б треба да бидат соодветни на условите на емисијата. Онаму каде што е можно, да се направи споредба на реалната емисија и дозволените граници на емисија.

Ако некоја информација се смета за деловно доверлива, треба да биде одделена од оние што не се доверливи, поднесена на одделен лист заедно со барање за комерцијална доверливост во согласност со Законот за животна средина.

Потврдата треба да содржи

Дел А

- Име на операторот.
- Број на дозвола.
- Локација на инсталацијата.
- Датум на доставување на податоци.
- Време, датум и локација на емисијата.
- Карактеристики и детали на емитираната(ите) супстанција(и), треба да вклучува :
 - Најдобра проценка на количината или интензитетот на емисија, и времето кога се случила емисијата.
 - Медиум на животната средина на кој што се однесува емисијата.
 - Превземени или планирани мерки за стопирање на емисијата.

Дел Б

- Други попрецизни податоци за предметот известен во Делот А
- Превземени или планирани мерки за спречување за повторно појавување на истиот проблем.
- Превземени или планирани мерки за исправување, лимитирање или спречување на загадувањето или штетата на животната средина што може да се случи како резултат на емисијата.
- Датуми на сите известувања од Делот А за време на претходните 24 месеци.
- Име Пошта.....
- Потпис Датум
- Изјава дека потпишаниот е овластен да потпишува во име на операторот.

Додаток 2

Извештаи за податоците од мониторингот

Параметрите за кои извештаите ќе бидат направени, согласно условите 4.1.2 од оваа дозвола, се наведени подолу.

| Извештај | Фреквенција на извештајот | Датум на поднесување на извештајот |
|---|--|---|
| Годишен Извештај за Животна Средина (АЕР) | Годишно | До 31-ви март секоја година |
| Евиденција на инциденти | Како што се случуваат | Во рок од 5 (пет) дена од инцидентот. |
| Мониторинг на воздухот | 2пати годишно | До 31-ви март секоја година |
| Мониторинг на отпадни води | 2пати годишно | До 31-ви март секоја година |
| Додаток на цели и задачи за животна средина | На секои 7 години, со годишно ревидирање | 3 (три) месеци пред започнување на развојот |

