

**ПЛАН ЗА УПРАВУВАЊЕ СО
НАЦИОНАЛЕН ПАРК ПЕЛИСТЕР**

Февруари 14, 2006

Изготвувачи:

Национален парк Пелистер
Проект за зачувување на планината Пелистер

Координатор на процесот на планирање:

Оливер Аврамоски

Изработката на Планот за управување со Националниот парк Пелистер е финансирана од Швајцарската агенција за развој и соработка (SDC) преку Проектот за зачувување на планината Пелистер

ПЛАН ЗА УПРАВУВАЊЕ СО НАЦИОНАЛНИОТ ПАРК ПЕЛИСТЕР

Согласно член 98, став 1 од Законот за заштита на природата (Сл. Весник на РМ 67/04) овој План за управување ги пропишува посебните мерки и активности за заштита на карактеристичните природни вредности во Националниот парк Пелистер и изворната состојба во која тие се наоѓаат, поради кои просторот се стекнал со статус на природно наследство. Овој План за управување е изготвен за периодот 2006 – 2015 година.

Во текот на јавната расправа по Нацрт верзијата на овој План сите засегнати страни имаа можност да ги изнесат своите мислења, предлози и препораки по писмен пат или на јавните трибини кои се организира во Битола и Ресен во текот на декември 2005 година. Доставените мислења, предлози и препораки беа внимателно разгледани од работна група формирана од членови на Дирекцијата на Националниот парк Пелистер, Министерството за животна средина и просторно планирање на Република Македонија (МЖСПП) и стручниот тим од Проектот за зачувување на планината Пелистер (ПЗПП). Оваа верзија на Планот за управување со Националниот парк Пелистер е изработена со дополнување и измена на Нацрт верзијата на Планот (вклучително и неговиот Додаток) согласно препораките и заклучоците од состанокот на работната група одржан во хотелот „Молика“ на 24-ти јануари 2006 година.

Со почит,

Славко Дамески, управник

Национален парк Пелистер

РЕЗИМЕ

Националниот парк Пелистер опфаќа релативно мало подрачје (10.870 *ha*) на северната страна од масивот на Баба Планина, во југозападниот дел на Македонија, на надморска височина од 891 до 2601 *m*.

На територијата на Паркот се присутни најразлични глацијални и периглацијални геоморфолошки форми, меѓу кои има и такви кои се ретки на Балканот, зачувани во нивната природна состојба и со голема првлечност за посетителите на Паркот.

Благодарение на геолошкиот состав, карактеристичниот релјеф и локалната планинска клима, во Паркот се образувале различни типови на живеалишта кои поддржуваат богата и значајна биолошка разновидност. Меѓу нив се издвојуваат пространите шуми на македонскиот бор – молика – како најзначаен тип на живеалиште од тој вид на Балканот односно во светот, ледничките езера и високопланинските пасишта. Покрај присуството на девет локални ендеми – видови кои го населуваат само подрачјето на Паркот – се среќаваат и повеќе десетици ретки и засегнати видови.

Покрај природните, на подрачјето на Националниот парк Пелистер се среќаваат и повеќе културни вредности меѓу кои се издвојуваат архитектонското и културното наследство на селото Маловишта.

Управувањето со Националниот парк Пелистер во наредниот десетгодишен период ќе биде насочено кон исполнување на следните цели:

- Биолошката разновидност, пределот, културното и гео-наследството во Паркот се заштитени за добробитта на сегашните и идните генерации;
- Посетителите имаат низа можности да ги запознаат и разберат природните и културните вредности на Паркот, без нарушување на природните услови и процеси;
- Националниот парк Пелистер придонесува кон социјалниот и економскиот развој на локалните заедници во и околу Паркот;
- Паркот има развиена научно-истражувачка дејност.

За постигнување на овие цели Управата на Паркот ќе го унапреди својот капацитет за управување и ќе работи на подигнување на поддршката од пошироката општествена заедница.

Посебните мерки и активности за постигнување на овие цели се групирани во неколку меѓусебно поврзани теми изложени во следните Поглавија:

- Заштита на природното и културното наследство
- Паркот и посетителот
- Поддршка на социо-економскиот развој на локалните заедници
- Унапредување на капацитетот за управување со Паркот
- Зонирање
- Истражување и мониторинг.

Содржина

1.	Вовед.....	1
1.1.	Изработка на план за управување со Националниот парк Пелистер..	1
2.	Пелистер - место со посебна убавина	3
2.1.	Националниот парк Пелистер.....	3
2.1.1.	Местоположба и граници.....	3
2.1.2.	Правен статус и организациона поставеност	3
2.1.3.	Населби, објекти и инфраструктура.....	3
2.1.3.1.	Населени места.....	3
2.1.3.2.	Објекти.....	4
2.1.3.3.	Инфраструктура	4
2.1.4.	Зони на управување	4
2.2.	Природно наследство	7
2.2.1.	Клима, геолошки и физичко-географски одлики	7
2.2.1.1.	Клима	7
2.2.1.2.	Геологија.....	7
2.2.1.3.	Геоморфолошки форми.....	8
2.2.1.4.	Почви.....	8
2.2.1.5.	Води.....	8
2.2.2.	Екосистеми и живеалишта	10
2.2.3.	Растенија и габи	13
2.2.4.	Животни	13
2.3.	Културно наследство	14
2.4.	Вредности на пределот.....	14
2.5.	Употреба на просторот.....	15
2.5.1.	Поранешна употреба	15
2.5.2.	Постојна употреба.....	15
2.5.2.1.	Рекреација и туризам.....	15
2.5.2.2.	Еколошко образование	15
2.5.2.3.	Научно истражување	16
2.5.2.4.	Собирање на лековити растенија и шумски производи.....	16
2.5.2.5.	Шумарство.....	16
2.5.2.6.	Искористување на водните ресурси.....	17
2.5.2.7.	Земјоделство	17
2.5.2.8.	Лов и риболов.....	17
2.5.3.	Националниот парк Пелистер во однос на Баба Планина	18
2.5.3.1.	Природни вредности.....	18
2.5.3.2.	Намена на земјиштето	18
2.5.3.3.	Искористување на водните ресурси.....	18
2.6.	Локалните заедници на Паркот	19
3.	Особени вредности на Националниот парк Пелистер.....	21
3.1.	Клучни вредности во Националниот парк Пелистер	21
4.	Стратешки насоки за управување.....	25
4.1.	Што е национален парк?	25
4.2.	Насоки за управување со Националниот парк Пелистер.....	25
4.3.	Визија за иднината на Националниот парк Пелистер	25
4.4.	Главни цели на управување со Националниот парк Пелистер.....	26
5.	Заштита на природното и културното наследство.....	28
5.1.	Заштита на геолошкото наследство	28

5.2.	Заштита на биолошката разновидност	29
5.2.1.	Екосистеми/живеалишта	29
5.2.1.1.	Шумски екосистеми	29
5.2.1.1.1.	Моликови шуми	29
5.2.1.1.2.	Букови и дабови шуми	31
5.2.1.2.	Водни екосистеми	32
5.2.1.3.	Планински екосистеми	33
5.2.2.	Растенија, габи и животни	35
5.2.2.1.	Растенија и габи	35
5.2.2.2.	Животни	36
5.2.2.3.	Споредни шумски производи	40
5.3.	Заштита на културното наследство	42
5.4.	Заштита на пределот	42
6.	Посетителите и Паркот	44
6.1.	Инфраструктура и можности за рекреација	44
6.2.	Информирање и образование на посетителите	45
7.	Поддршка на социо-економскиот развој на локалните заедници	47
8.	Унапредување на капацитетот за управување со Паркот	49
8.1.	Човечки ресурси и инфраструктура	49
8.2.	Соработка со заедницата	50
8.3.	Општи претпоставки за заштита на Паркот	51
8.3.1.	Контрола на пожари	51
8.3.2.	Контрола на инвазивни видови, штетници и болести	52
8.3.3.	Контрола на загадувањето во Паркот	53
9.	Зонирање	56
9.1.	Зони во Националниот парк Пелистер	56
9.1.1.	Опис на зоните	56
9.1.2.	Опис на активностите во зоните	57
9.2.	Предлог за ново зонирање	58
9.2.1.	Опис на зоните	58
9.2.2.	Опис на активностите во зоните	60
10.	Истражување и мониторинг	62
10.1.	Програма за научно-истражувачка дејност во Паркот	62
10.2.	Мониторинг на биодиверзитетот и животната средина во Националниот парк Пелистер	62
11.	Листа на приоритетни мерки и активности	63
	Објаснување на користени еколошки термини	65
	Литература	67
	Учесници во изготвувањето на Планот за управување	71

1. Вовед

1.1. Изработка на план за управување со Националниот парк Пелистер

Одлуката за изготвување на План за управување со Националниот парк Пелистер беше донесена во 2001 година. Оваа одлука имаше своја правна основа во тогаш важечкиот Закон за национални паркови (Сл. Весник на РМ 33/80), член 20, со кој се предвидуваše донесување на повеќегодишни и едногодишни планови за заштита на националните паркови. Пристапувањето кон изработка на планот за управување - прв од таков вид во Република Македонија - претставуваше важен исчекор кон спроведување на одредбите од законот, но и воведување на меѓународните стандарди за управување со заштитените подрачја во нашата земја, согласно препораките на Светската унија за заштита (IUCN).

Процесот на изготвување на Планот за управување со Националниот парк Пелистер започна во 2001 година со финансиска поддршка од Владата на Швајцарската конфедерација преку Проектот за зачувување на планината Пелистер (ПЗПП). Проектот е раководен од Швајцарската агенција за соработка и развој и швајцарската невладина организација Пронатура, а во соработка со Министерството за животна средина и просторно планирање на Република Македонија (МЖСПП) и невладини организации од земјата. Изготвувањето на планот се одвиваше во две фази. Првата фаза (2001-2003) беше реализирана преку Друштвото за проучување и заштита на птиците на Македонија (ДПЗПМ) кое ги координираше активностите за прибирање на податоци и нивна анализа. Како резултат на оваа фаза беше изготвен првиот нацрт на Планот за управување со Националниот парк Пелистер.

Во меѓувреме, Собранието на Република Македонија го донесе Законот за заштита на природата (Сл. Весник на РМ 67/04) со кој се уредува заштитата на природата преку заштита на биолошката и пределската разновидност и заштита на природното наследство, во и надвор од заштитените подрачја. Согласно член 73 од овој закон јавната установа Национален парк донесува план за управување со националниот парк. Според член 98, став 1 од истиот закон, „плановите за управување со заштитените подрачја треба да се во согласност со Просторниот план на Република Македонија“ како и „да ги содржат сите пропишани мерки и активности за заштита на природата, а особено:

- 1) изготвување на преглед на заштитеното подрачје и еколошки значајните подрачја во него, со нивните карактеристики и оценка на состојбата;
- 2) заштитни мерки и развојни насоки за заштитеното подрачје и еколошки значајните подрачја;
- 3) мерки за заштита на биолошката разновидност, особено мерки за зачувување на природните живеалишта;
- 4) мерки за заштита на карактеристичните предели;
- 5) утврдување на систем на мерки и активности за заштита од пожари и други природни катастрофи и
- 6) изготвување на картографски приказ на природните живеалишта”.

Согласно член 98, став 4, плановите за управување со заштитените подрачја ги донесува „субјектот задолжен за вршењето на работите на управување и заштита, согласно со актот за прогласување, по претходно прибавена согласност од органот на државната управа надлежен за вршење на работите од областа на заштитата на природата“.

Законот за заштита на природата (Сл. Весник на РМ 67/04) исто така ја пропишува постапката за донесување на плановите за управување (член 101) според која „органот на државната управа надлежен за вршење на работите од областа на заштитата на природата и субјектите кои управуваат со заштитеното подрачје се должни да организираат јавна расправа“ и дека „мислењата, предлозите и препораките изнесени на јавната расправа се земаат предвид при изготвувањето на плановите за управување со заштитено подрачје“.

Според тоа, во текот на втората фаза (2005-2006), Националниот парк Пелистер и ПЗПП пристапија кон доработка на Планот за управување со Националниот парк Пелистер согласно одредбите на новиот Закон за заштита на природата. Во процесот на доработка учество зедоа и поголем број засегнати страни кои беа консултирани на повеќе средби и работилници. Покрај тоа, во текот на јавната расправа по Нацрт верзијата на овој План сите засегнати страни имаа можност да ги изнесат своите мислења, предлози и препораки по писмен пат или на јавните трибини кои се организира во Битола и Ресен во текот на декември 2005 година. Доставените мислења, предлози и препораки беа внимателно разгледани од работна група формирана од членови на Дирекцијата на Националниот парк Пелистер, Министерството за животна средина и просторно планирање на Република Македонија (МЖСПП) и стручниот тим од Проектот за зачувување на планината Пелистер (ПЗПП). Оваа верзија на Планот за управување со Националниот парк Пелистер е изработена со дополнување и измена на Нацрт верзијата на Планот (вклучително и неговиот Додаток) согласно препораките и заклучоците од состанокот на работната група одржан во хотелот „Молика“ на 24-ти јануари 2006 година.

2. Пелистер - место со посебна убавина

2.1. Националниот парк Пелистер

2.1.1. Местоположба и граници

Националниот парк Пелистер се наоѓа во југозападниот дел на Република Македонија, на северниот дел од Баба Планина опфаќајќи го просторот од 891 до 2601 м надморска височина со вкупна површина од околу 10 870 хектари¹. Северно од Паркот се наоѓа регионалниот пат Битола-Ресен и планината Бигла, а на јужната страна Паркот е на десеттина километри од границата со Грција. Источно од Паркот се наоѓа Пелагониската котлина и градот Битола, а на запад се Преспанската котлина и градот Ресен. Границите на Паркот се прикажани на Слика 1.

2.1.2. Правен статус и организациона поставеност

Националниот парк Пелистер е прогласен на 30-ти ноември 1948 година со Закон донесен од Президиумот на Народното собрание на Народна Република Македонија (Сл. Весник на НРМ 38/48). Согласно новиот Закон за заштита на природата (Сл. Весник на РМ 67/04), член 187, потребно е да се изврши повторна проценка на вредностите на Националниот парк Пелистер и да се подготви нов акт за прогласување што би бил усвоен од Собранието на Република Македонија, не подоцна од јуни 2008 година.

Согласно новиот Закон за заштита на природата, управувањето и заштитата на Националниот парк Пелистер ќе го врши јавната установа Национален парк Пелистер која ќе ја наследи постојната организација на здружен труд „Управа на Национален парк Пелистер“. Актот за прогласување на јавната установа Национален парк Пелистер е усвоен во јануари 2006. Јавната установа ќе ги преземе средствата и опремата од постојниот субјект како и вработените, а во согласност со новите акти за внатрешна организација и систематизација на работите и задачите. Во моментот Управата на Националниот парк Пелистер има седумнаесет вработени од кои пет стручни лица со висока стручна спрема. Постојната шумочуварска служба се состои од пет постојани шумочувари. Покрај постојано вработените, Паркот редовно вработува девет или повеќе сезонски работници, согласно потребите, а пред сè како засилување на шумочуварската и техничката служба.

2.1.3. Населби, објекти и инфраструктура

2.1.3.1. Населени места

Во границите на Паркот постои една населба – село Маловишта и оформена туристичко-рекреативната зона Голема Ливада со вкупно девет објекти. Сепак, неколку поголеми населби се наоѓаат на самата граница на Паркот или во нејзина непосредна близина (на помалку од 1 km), како Кажани, Ротино, Цапари, Магарево, Трново, на северната страна и Дихово и Нижеполе на источната граница од Паркот (види Слика 1).

¹ Во законот за прогласување на Паркот (Сл. Весник на НРМ 38/48) границите на Паркот се опишани текстуално, без картографски приказ и се споменува површина од 12.500 ha. Согласно описот и со прецизно пресметување на површината со GIS технологијата, утврдено е дека површината на опишаната територија иснесува 10.870 ha. Разликите се јавуваат поради различните интерпретации на текстуалниот опис и можностите за различно спојување на одредени точки (локации/места) во текстуалниот опис.

2.1.3.2. Објекти

На територијата на Националниот парк Пелистер постојат повеќе објекти кои во најголем дел се во сопственост на државата, односно повеќе јавни претпријатија, но има и такви кои се во приватна сопственост. Јавната установа Национален парк Пелистер е сопственик на две шумарски куќи на Вртешка и една во селото Маловишта, потоа една куќарка на Голема Ливада, зградата на локалитетот Седум Кладенци, во која ќе биде сместен идниот центар за посетители на Паркот и управната зграда во Битола. На територијата на Паркот се наоѓаат и манастирот Св. Ана во Маловишта, повеќе цркви, споменик од Илинденското востание и археолошки објекти (за детали види Слика 6 на страна 55 и Табела 25, Прилог II, од Додатокот на овој План).

2.1.3.3. Инфраструктура

Од сообраќајната инфраструктура на територијата на Паркот се наоѓаат три главни патишта (Трново–хотел „Молика“, Кажани-Маловишта и Бегова Чешма–Големо Езеро) неколку шумски патишта и повеќе пешачко-рекреативни патеки. Патот од Бегова Чешма до ТВ предавателот е со ранг на регионален пат и според тоа обврската за негово одржување припаѓа кон јавното претпријатие „Македонија пат“. Одржувањето на асфалтниот пат од Седум Кладенци до хотелот „Молика“ е обврска на хотелот (ги покрива трошоците на „Македонија пат“). Во сообраќајната инфраструктура во Паркот се вбројуваат и жичарницата и ски-лифтоот на патеката за скијање на Копанки. Во Паркот нема поголеми водостопански објекти освен неколку зафати за вода за пиење на Ротинска Река и извори во долината на Црвена Река, над Јоргов Камен и Костов Кладенец. Од електро-енергетската инфраструктура постојат два 10 kV далекуводи, еден од Битола до Бегова Чешма и Копанки и еден од Нижеполе до телевизискиот предавател на врвот Пелистер (должина 5 km), како и еден 10 kV приклучок до село Маловишта кој е изведен од воздушниот далековод во Кажани. На територијата на Паркот исто така постои телефонска мрежа која поврзува најголем дел од објектите и два телевизиски предаватели, на Копанки (ТВ Орбис) и на врвот Пелистер (МТВ).

2.1.4. Зони на управување

Зоните претставуваат посебни и препознатливи единици со помош на кои се контролираат активностите во различни делови од националните паркови. Согласно одредбите од поранешниот Закон за заштита на националните паркови (Сл. Весник на РМ 33/80) член 19, и Законот за урбанистичко и просторно планирање (Сл. Весник на РМ 38/85) член 16, во 1988 година донесен е првиот „План за просторно уредување“ на Националниот парк Пелистер. Според овој план во Паркот се воспоставени три посебни зони и тоа:

а) Зона за строга заштита

Оваа зона е со површина од 1500 ha и ги зафаќа пределите во кои е сочувана автентичноста на природните состојби, вредности и убавини. Тоа се горните сливни подрачја на Ротинска, Цапарска и Магаревска Река со билото Козји Камен и врвовите Широко Стапало, Пелистер, Илинден, и Стив со Црвени Стени. Во оваа зона заштитена е сета жива и нежива природа и е овозможено природните процеси да се одвиваат непречено, без влијание на човекот. Се применува строг режим на заштита.

б) Туристичко-рекреативна зона

Зафаќа простор од 4200 ha со особени природни карактеристики и убавини кои се користат за одмор и рекреација. Оваа зона е поделена на 2 подзони

- Подзоната „Голема Ливада“ која е погодна за летни и зимски активности. Во оваа зона со површина од 400 *ha* влегуваат локалитетите Голема Ливада, Бегова Чешма и Копанки.
- Подзоната „Нижеполе“ која е со површина од 3800 *ha*.

в) Мелиоративна зона

Ова се главно шумски предели и пасишта во кои примарните дејности се доминантни.

Постојното зонирање на Националниот парк Пелистер е прикажано на Слика 1 (види подолу, страна 6). Дозволените дејности и активности во секоја од трите постојни зони, согласно Планот за просторно уредување на Националниот парк Пелистер, детално се опишани во Поглавје 9.1.

Според новиот закон, член 92, став 4 (Сл. Весник на РМ 67/04), активностите и дејностите кои можат да се вршат во зоните се определуваат со актот за прогласување за заштитено подрачје и планот за управување со заштитеното подрачје. Согласно член 93 од истиот закон, со актот за прогласување може да се установат следниве зони:

1. зона за строга заштита;
2. зона за активно управување;
3. зона за одржливо користење и
4. заштитен појас.

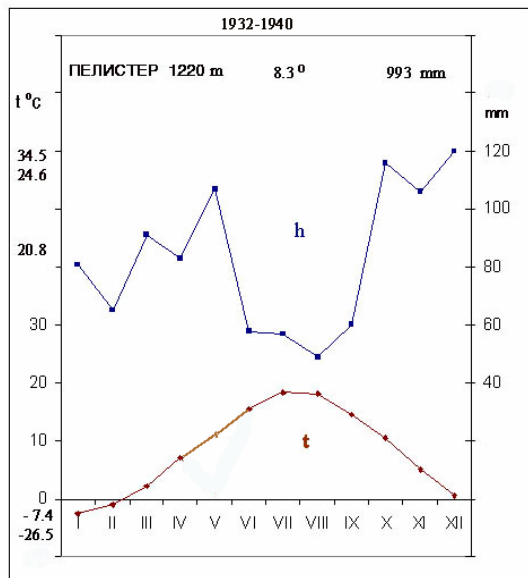
Од друга страна, треба да се има предвид дека, според член 187, став 1 од Законот за заштита на природата, во рок од три години од денот на отпочнувањето на неговата примена, „надлежниот орган за вршење на стручни работи за заштита на природата ќе изврши ревалоризација на заштитените подрачја, заштитени пред денот на отпочнувањето на примената на овој закон и ќе изготви нови акти за прогласување“. Овој План треба да послужи како основа за новото зонирање во Паркот и описот на дозволените активности за секоја од зоните кои ќе се установат со новиот акт за прогласување на Националниот парк Пелистер. Во таа смисла, во Поглавје 9.2 од овој План е изложен предлог за ново зонирање како еден од основните инструменти за управување.

2.2. Природно наследство

2.2.1. Клима, геолошки и физичко-географски одлики

2.2.1.1. Клима

Југозападниот дел на Македонија каде е лоцирана планината Баба се одликува со умерено континентална клима. Сепак, климата во Националниот парк Пелистер е типично планинска со оглед на надморската височина од над 891 *m*. Зимите во Паркот се долги и снежни, додека летата се куси и свежи. Најстудени месеци се јануари и февруари, а најтопли се јули и август. Врнежите се најголеми во октомври и декември, а во текот на мај се јавува уште еден максимум. Во текот на летото паѓаат 16,5% од вкупната годишна количина на врнежи. Снежната покривка се задржува од ноември до април, во повисоките делови до крајот на мај, а во помали остатоци и до месец јули. Мерења за количеството на врнежи и температурата во Националниот парк Пелистер се вршени само во периодот 1932-1940 кога во Паркот постоела метеоролошка станица на локација близу детското одморалиште. Резултатите од тие мерења се дадени на Слика 2.



Извор: Посебен план за одгледување и заштита на шумите во Националниот парк Пелистер (2004).

Слика 2.

Климадијаграм за Националниот парк Пелистер за периодот 1932-1940

2.2.1.2. Геологија

Матичниот супстрат во Националниот парк Пелистер потекнува главно од палеозоик и мезозоик, а наместа се среќаваат и глацијални и флувиоглацијални наслаги од квартерен материјал. Серијата од зелени шкрилци е најстара и најраспространета стратиграфска целина меѓу палеозојските карпи. Типични за Паркот се „Пелистерските“ гранити – палеозојски алкални гранити со ордовицијска старост (околу 465 милиони години) кои се главно втиснати во палеозојски шкрилци. Од другите палеозојски карпи во Паркот се среќаваат уште и кварцни- и кварц-серицитски шкрилци. Габроото е најзастапено меѓу мезозојските карпи и се јавува на повеќе локации во Паркот, а најголемата маса е откриена југоисточно од селото Маловишта и има површина од 5 *km*². Од другите мезозојски комплекси се среќаваат дијабазите и мермеркитските гранити и долеритски жили. Поради природата и компактоста на матичниот супстрат, како и благодарение на растителната покривка и отсуството на човекова активност, ерозијата во Паркот е незначителна.

2.2.1.3. Геоморфолошки форми

Глацијалните форми се важен дел од пределот на Националниот парк Пелистер. Во рамките на Паркот постојат три типични примери на циркови од кои два содржат глацијални езера. Најспектакуларен е циркот меѓу врвот Ветерница и гребенот 'Рбет кој е со северо-источна експозиција, широк 1 *km* и долг 1,6 *km*. Во крајниот западен дел на циркот се наоѓа глацијалното езеро Големо. Во циркот меѓу Широко Стапало и Партизански врв се наоѓа второто - Мало глацијално езеро. За време на Вирмското заглечерување мразарниците (глечерите) надвиснувале над падините на Баба Планина.

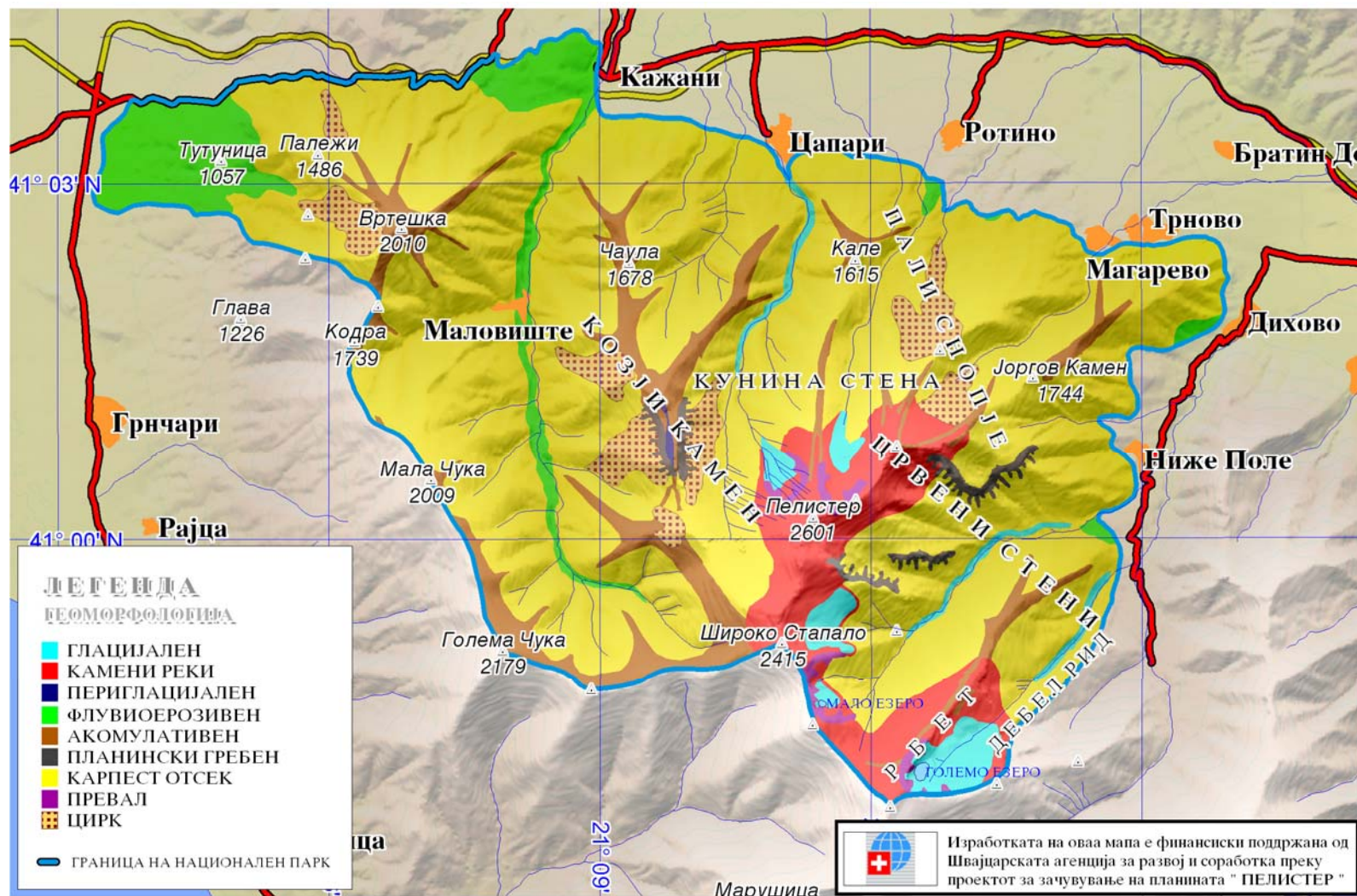
Камените реки се највпечатливите периглацијални форми во Националниот парк Пелистер. Типично, почетоците на камените реки го надвишуваат шумскиот предел и се протегаат надолу сè до надморска височина од 1.200 *m*. Некои од нив се долги и до 2 *km* и 100 – 300 *m* широки. Оваа појава укажува на тоа дека тие биле особено активни во текот на плеистоценот (пред 1,8 милиони до 800.000 години). Камените реки во Паркот се сè уште слабо активни, а голем дел од нив се прекриени со брзото ширење на моликовата шума. Североисточно од врвот Пелистер (2.601 *m*), кон врвот Стив (2.468 *m*) се забележува класична појава на камено море – периглацијална форма сочинета од раздробени гранитни блокови, расфрлани на површина со мал наклон. Од другите периглацијални форми во Паркот се среќаваат нивациони циркови, камени јазици, тревни тераси и ползечки (слизнати) блокови. Последните се изградени од палеозојски алкални гранити и се забележани на источната, североисточната и северната страна на масивот. Особено карактеристични се неколкуте слизнати блокови во циркот на Малото Езеро. Деталите за геоморфологијата на Паркот се прикажани на Слика 3.

2.2.1.4. Почви

Низ содејството на топографските и климатските фактори како и живиот свет во Паркот се образувале три главни типови на почви: (а) хумусно-силикатни (ранкери); (б) кафеави шумски (камбисоли); и (в) кафеави подзолести (бруниподзоли, браунизирани камбисоли). Во зоната обрасната со шумска вегетација, т.е. шумите од даб, бука и горска молика, присутни се кафеавите шумски почви со неколку вариетети или во разни еволуциони фази. Хумусно-силикатните почви се јавуваат во планинаската и предпланинаската зона, а поретко и во зоната на шумите. Кафеавите подзолести почви се ретки и застапени во предпланинската зона на местата обраснати со молика.

2.2.1.5. Води

Површината на Националниот парк Пелистер речиси целосно припаѓа на сливот на Црна Река и вклучува две глацијални езера и седум реки: Маловишка (Шемница), Манастирска, Цапарска, Ротинска, Магаревска, Црвена и Езерска. Големото глацијално езеро се наоѓа на надморска височина од 2.218 *m*, има овална форма (3,7 *ha*) со должина од 223 *m*, широчина од 162 *m* и длабочина од 14,5 *m*. Малото глацијално езеро се наоѓа на надморска височина од 2.180 *m*, има неправилна форма (0,66 *ha*) со должина од 97 *m*, широчина од 68 *m* и длабочина од 2,6 *m*. Подземните води во Паркот ги нахрануваат бројните извори низ целата негова територија. Во паркот постојат и неколку повремени водотеци, главно на неговата западна страна кои се дел од сливот на Преспанско Езеро.



Слика 3.

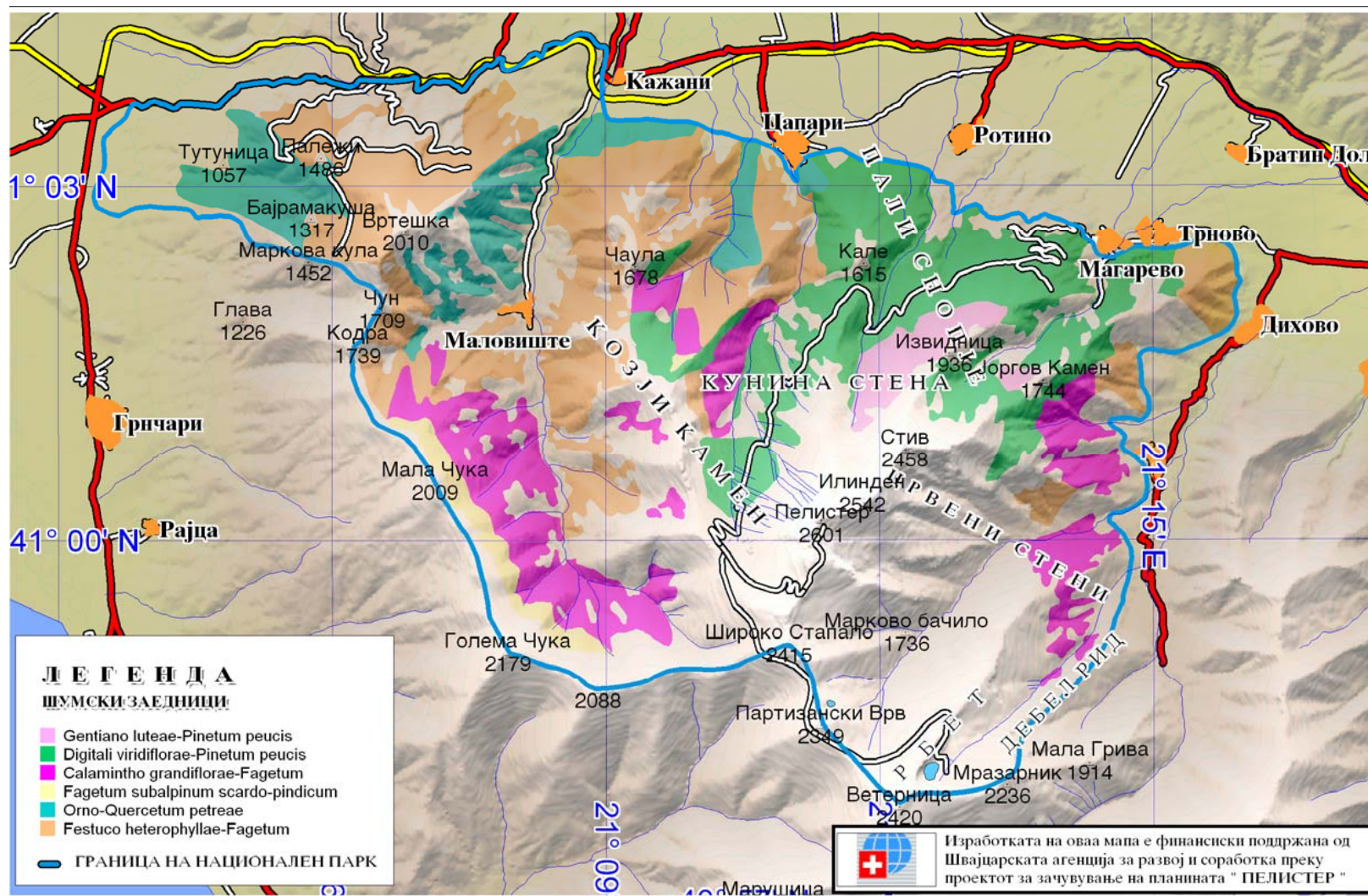
Геоморфолошки формации во Националниот парк Пелистер

2.2.2. Екосистеми и живеалишта

Геологијата и почвите, во содејство со разликите во надморската височина, температурата, врнежите, но исто така напасувањето на стоката, придонесуваат за големото разнообразие на живеалишта во Паркот, кои пак од своја страна поддржуваат богат растителен и животински свет. Во Паркот се застапени сите главни типови на екосистеми кои типично се среќаваат во Македонија: шумски, суви тревести екосистеми, планински и водни екосистеми. Во рамките на овие екосистеми бележиме живеалишта од различен тип, од врштини и шибјаци преку широколисни листопадни (дабови и букови) и зимзелени (моликови) шумски заедници до суви, субалпски и алпски тревни заедници, како и крајпоточни заедници и разни водни живеалишта. Вкупно, во Паркот се забележани над триесетидва типови на природни живеалишта (види Табела 1, Прилог I од Додатокот) од кои девет се опишани како шумски заедници и шестнаесет како тревни заедници. Повеќето од нив се целосно определени преку утврдување на растителните заедници. Систематската припадност на растителните заедници во Паркот е дадена во Табела 2, Прилог I од Додатокот на овој План. Две од нив се локални ендемски заедници, т.е. се среќаваат само во Паркот, други се со ограничено распространување (делови од Македонија или само на Балканот), а девет се заштитени со Бернската Конвенција на Советот на Европа² како живеалишта за кои се потребни посебни мерки за заштита. Треба да се напомене дека бројот на типови на живеалишта во Паркот е поголем доколку се додадат живеалиштата кои се под значително човеково (антропогено) влијание и живеалишта кои не се опишани поради недостиг на податоци. Распространувањето на некои од шумските и тревните заедници (живеалишта) во Паркот е прикажано на сликите 4 и 5 (види подолу).

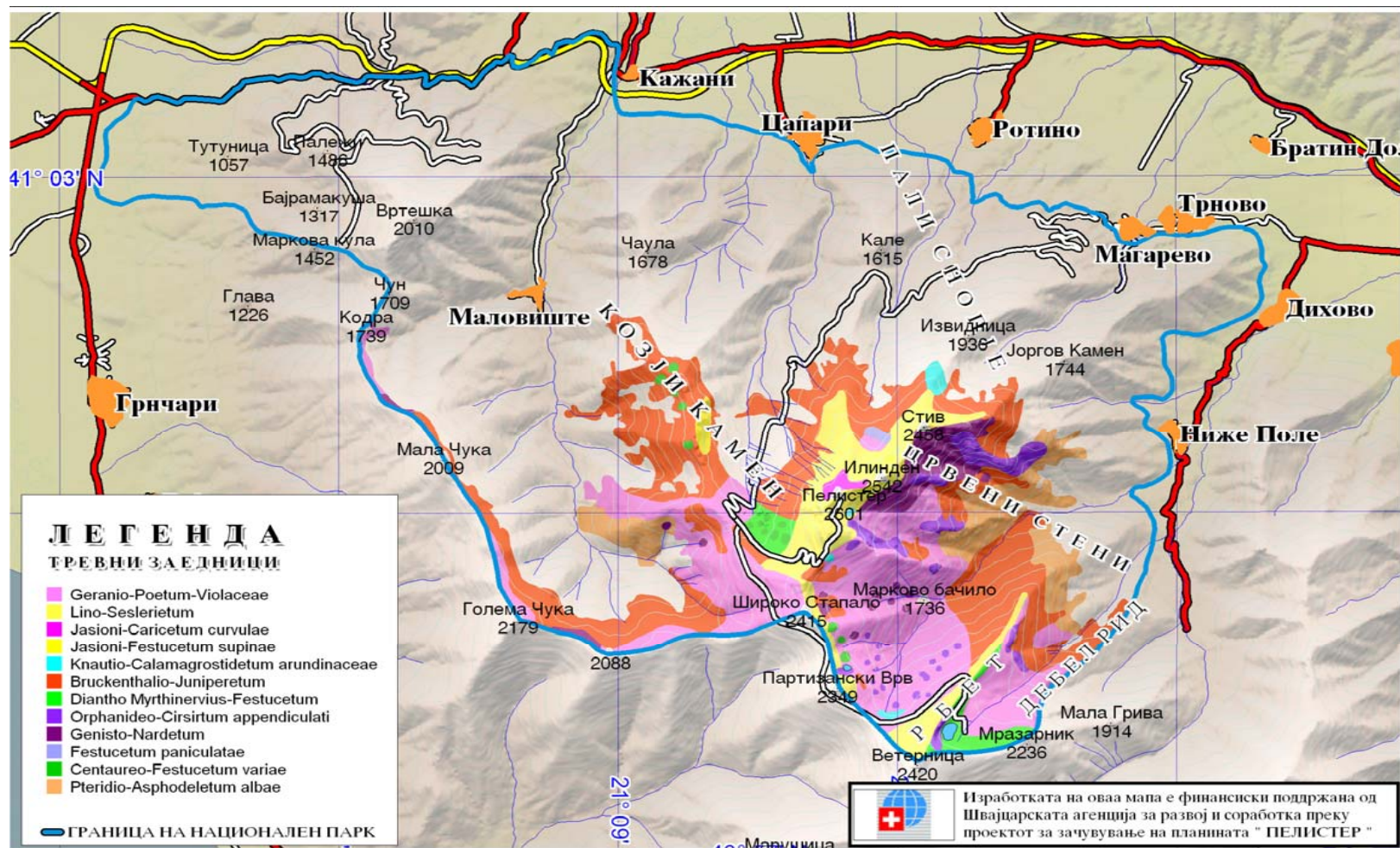
Националниот парк Пелистер е нашироко познат по своите пространи моликови шуми. Моликата образува две растителни заедници во Паркот: горска моликова шума (*Digitali viridiflorae – Pinetum peuces*), распространета меѓу 900 и 1.600 *m* надморска височина, и предпланинска моликова шума (*Gentiano luteae – Pinetum peuces*) чие примарно живеалиште се простира меѓу 1.500 и 2.100 *m* надморска височина, но на места и повисоко.

² Конвенција за заштита на дивиот свет и природните живеалишта во Европа, Совет на Европа (Берн 1979).



Слика 4.

Шумски
заедници во
Националниот
парк Пелистер



Слика 5.

Тревни
заедници во
Националниот
парк Пелистер

2.2.3. Растенија и габи

Националниот парк Пелистер има богат растителен свет со претставници од над 973 видови виши растенија (скриеносемени, голосемени, папрати и мовови) односно 26.7% од сите видови виши растенија забележани во Македонија. Доколку се земат во предвид и бројните подвидови и форми, вкупниот број на таксони на виши растенија во Паркот е поголем од 1.034. Целосната листа на виши растенија забележани во Паркот е дадена во Табела 6, Прилог I од Додатокот на овој План. Меѓу нив посебно значајни се оние кои се среќаваат само во границите на Паркот (локални ендеми). Во Паркот се наоѓаат и 21 други виши растенија кои се ретки во Македонија (се наоѓаат на 5 или помалку локалитети) како и 9 видови чие распространување е ограничено на Балканот (Балкански ендеми). Вкупно 61 вид од вишите растенија се од посебно значење поради тоа што се на работ на нивното природно распространување, имаат ограничено распространување или се сметаат за ретки или засегнати. За науката исто така се важни и видовите (вкупно 15) за кои Паркот е местото на нивното првично откривање (*locus classicus*).

Нижите растенија во Националниот парк Пелистер се претставени со над 338 видови. Од алгите наведени се 61 вид дијатомеи, вклучително и четири видови кои се сметаат за ретки и засегнати во Македонија. Лишаите во Паркот се претставени со 63 видови меѓу кои три се сметаат за ретки и многу засегнати видови во Македонија. Целосен преглед на алгите и лишаите во Паркот е даден во Табела 3 и 4, Прилог I од Додатокот. Паркот изобилува со разновидни видови габи, над една петтина од сите видови габи познати во Македонија. Од вкупно 265-те видови габи забележани во Паркот, еден се смета за загрозен во Европа, а два видови се сметаат за ретки и многу засегнати габи во Македонија. Листата на сите видови габи досега откриени во Паркот е дадена во Табела 5, Прилог I од Додатокот на овој План.

2.2.4. Животни

Разновидноста на геолошки форми и растителни заедници во Националниот парк Пелистер овозможиле да се развие широк спектар на живеалишта кои пак од своја страна поддржуваат бројни и разновидни популации на диви животни. Паркот е посебно значаен поради цицачите кои живеат во него, особено крупните сверови од причини што нивните популации брзо се намалуваат или се пред истребување низ Европскиот континент. Досега во Паркот се забележани 41 видови цицачи што претставува половина од сите видови цицачи забележани во Македонија. За истакнување е фактот што во Паркот живее слепото куче *Nannospalax leucodon* кое се смета за глобално загрозен и уште 7 други видови кои се сметаат за засегнати во Европа. Некои од цицачите се откриени и за прв пат опишани токму во Паркот: реликтната кртица (*Talpa stankovici*), подвидот на лисестата полјанка *Clethrionomys glareolus makedonicus* и подвидот на слепата кртица *Talpa caeca beaucournui*. Исто така, во Паркот се среќаваат два ретки видови, реликтната кртица (*Talpa stankovici*) и фелтеновата полјанка (*Microtus felteni*) кои се среќаваат само во некои делови од Балканскиот полуостров. Од досега забележаните цицачи во Паркот 24 видови се заштитени со Бернската конвенција. Треба да се нагласи дека групата на лилјаци (*Chiroptera*) воопшто е малку истражувана во Паркот. Целосен преглед на цицачите во Паркот е даден во Табела 22, Прилог I од Додатокот.

Во Паркот се забележани 94 видови птици (30% од сите видови познати за Македонија) од кои дури 88 се заштитени со Бернската конвенција на Советот на Европа, а 20 видови се заштитени со Бонската конвенција³. Вкупно девет видови се

³ Конвенција за заштита на миграторните видови на диви животни (Бон, 1979).

сметаат за засегнати во Европа. Целосната листа на птици забележани во Паркот е даден во Табела 21, Прилог I од Додатокот.

Националниот парк Пелистер е важно прибежиште на 10 видови водоземци што претставува 67% од сите видови водоземци познати во Македонија. Исто така, од вкупно 32 видови влекачи досега регистрирани во нашата земја дури 16 или половината се застапени во Паркот. Сите видови водоземци и влечуги во Паркот се заштитени со Бернската конвенција. Од рибите во Паркот е забележан само еден вид – ендемската пелистерска пастрмка – редок вид со ограничено распространување (Пелистер, Грција, Крит и островите на Егејското Море), и со статус на загрозен вид во Европа. Листите на сите видови водоземци и влекачи од Паркот се дадена во табелите 19 и 20, Прилог I од Додатокот.

Без’рбетниците се исто така богата и разновидна група, претставена со над 588 видови и подвидови меѓу кои има и такви кои може да се најдат само на Баба Планина (локални ендеми). Така на пример амфиподното ракче *Niphargus pancici pancici* може да се најде само во изворските води на Баба Планина и Паркот. Групата на слатководни ракчиња е недоволно проучувана, но постојат индикации дека бројот на локални ендеми може да е поголем. Меѓу инсектите се истакнува групата на тркачи (*Carabidae*) со вкупно 87 регистрирани видови и подвидови од кои шест се сметаат за локални ендеми. Постојат детални податоци и за другите групи на безрбетни животни во Паркот (*Curculionidae*, *Ropalocera*, *Odonata*, *Orthoptera*, *Syrphidae*, *Chironomidae*, *Aranea*, *Gastropoda*, *Diptera*, *Lepidoptera* и други) меѓу кои има голем број на балкански ендеми (види табели 7 до 18, Прилог I, во Додатокот на овој документ). Од друга страна, некои групи воопшто не се проучени во Паркот, како на пример *Heteroptera*, *Neuroptera*, *Hymenoptera*, *Plecoptera* и други.

2.3. Културно наследство

Историјата на човековата активност на Баба Планина се протега далеку во минатото, а видливи остатоци за тоа датираат уште од пред 4.000 години. Оваа активност оставила свои отпечатоци во вид на археолошки остатоци од кои дел се сè уште неоткопани и кријат значајни информации за минатото. Од истражувањата спроведени во минатите години очигледно е дека Баба Планина е област во која опстанале значајни артефакти од национално значење, од предисториско време, преку средниот век до современата ера, поради што потенцијалот за наоѓање на нови археолошки докази е навистина голем.

Голем број на објекти во Паркот биле означени како културни вредности поради нивното локално или регионално значење засновано на нивните историски или естетски квалитети. Меѓу поважните објекти на културното наследство во рамките на Националниот парк Пелистер спаѓаат Цапарското Кале (населба од римско време и среден век), Маркова Кула (утврдена населба од II-III век п.н.е), Попова Нива (средновековна населба), Црква Св. Петка (1856 година), голем број на остатоци од Македонскиот фронт од Првата светска војна и селото Маловишта. Овие културни објекти се дел од незаменливото наследство на Паркот. Тие се важни сами по себе, поради нивниот придонес кон важноста на Паркот, но и за подобро разбирање на врските меѓу човекот и природата на просторот на Паркот.

2.4. Вредности на пределот

Според член 6 од Законот за заштита на природата (Сл. Весник на РМ 67/04) под поимот предел се подразбира „топографски дефинирана територија што се состои од карактеристичен мозаик од меѓусебно зависни типови екосистеми коишто би можеле да бидат или биле предмет на специфични човекови активности“. Естетските квалитети на пределот во Паркот се должат на разнообразието и комбинирањето на неговите

составни елементи како што се високите и спектакуларни планински врвови, камените реки и мориња, двете глацијални езера, сртот што ги поврзува Извидница и врвовите Стив, Илинден и Пелистер, потоа Ластовичин Камен и Јоргов Камен, шумите, а особено старите моликови шуми, високопланинските пасишта, селото Маловишта и друго. Сепак, пределот е целина чии вредности и квалитети се поголеми од збирот на вредностите и квалитетите на поединечните елементи. Треба исто така да се има предвид дека естетските квалитети на пределот се релативна и субјективна категорија. Така, за секој посетител различна комбинација од пределни елементи остава различен впечаток.

2.5. Употреба на просторот

2.5.1. Поранешна употреба

Напасувањето на стока традиционално било главната економска активност на населението од Маловишта и другите села кои лежат на границите на Паркот (т.е. Нижеполе, Дихово, Магарево, Трново, Ротино, Цапари и Кажани). Пред околу еден век на пасиштата на Баба Планина населението од овие села напасувало околу 50.000 овци а сточарството било основна стопанска активност на населението. Во тоа време овие села броеле околу 11.000 жители. Покрај овци се одгледувале и други домашни животни како коњи и кози, главно како поддршка на нивната основна активност – овчарството. После Првата светска војна бројот на населението во областа значително се намалил што пак довело до драстично намалување на бројот на овци. Во 1953 бројот на жители во села споменати погоре не надминува 4.000, но нивниот опстанок сè уште бил тесно врзан со овчарството (се напасувале околу 13.000 овци). Во тоа време, покрај овци, коњи и кози, се одгледувале и други домашни животни како свињи, кокошки и говеда. Поледелството се практикувало во Цапари (житарици, овоштарници) и Ротино (житарици, компири), додека некои жители од Трново и Магарево нашле вработување во каменоломот за гранит лоциран над овие села.

2.5.2. Постојна употреба

2.5.2.1. Рекреација и туризам

Зачетоците на туризмот и рекреативни активности на Баба Планина и Пелистер се забележливи уште на почетокот од минатиот век. Денес Националниот парк Пелистер претставува важна дестинација за рекреативците и другите туристи од регионот и државата, но исто така и соседните земји, особено Грција и Албанија. Бројните излетнички места (над 50) и планинарски патеки уредени од страна на управата на Паркот привлекуваат илјадници посетители преку целата година. Сепак, најбројни се оние од Битола за кои Паркот е важен дел од нивниот идентитет. Иако не постојат прецизни податоци за бројот на посетители во Паркот (за достапните податоци види табели 34 и 35, Прилог II од Додатокот на овој План), оценките укажуваат на тоа дека нивниот број е значително поголем на пролет и во летната сезона, во текот на викендите и државните празници како и во текот на собирањето на шумски плодови (диво овошје и печурки). Голем број на посетители се среќаваат и за време на зимската сезона, но главно околу скијачките терени на Копанки - Бегова Чешма. Најпосетени места во Паркот се Планинарскиот дом на Копанки, Детското одморалиште, хотел „Молика“ и скијачкиот центар на Бегова Чешма, излетничкото место Голема Ливада и др.

2.5.2.2. Еколошко образование

Привлечната и ненарушена природа и сместувачките капацитети на Детското одморалиште кај Бегова Чешма и Младинското одморалиште во Нижеполе нудат

извонредни можности за еколошка едукација на учениците. Во просек, во овие сместувачки капацитети годишно поминуваат над 12.000 ученици од основните и средните училишта од целата држава организирани преку разни рекреативни и образовни програми, а кои се дел од редовната „настава во природа“. Овие програми вклучуваат интерактивна настава во затворен простор и на отворено како и екскурзии. Во тек се завршните работи на патека од Детското Одморалиште до Голема Ливада која Управата на Паркот ја бележи и опремува првенствено за овие посетители. Покрај тоа, од 2004 година во рамките на Детското одморалиште работи „Центарот за еколошка едукација“ раководен од невладината организација „Молика“ од Битола кој нуди низа дополнителни активности како што се видео проекции (вклучително и филмови на еколошки теми), тури со водич и изнајмување на велосипеди. Во блиска иднина ќе бидат достапни и други содржини и можности преку работата на „Информативниот центар“ на Паркот чија изградба е во тек, како и со обележувањето на посебни образовни патеки и поставување на знаци и табли кои ќе ги информираат посетителите и ќе ги толкуваат вредностите во Паркот (активностите се во тек).

2.5.2.3. Научно истражување

Паркот со своите ретки, разновидни и комплексни живеалишта и со нив поврзаните растителни и животински видови нуди извонредна и динамична „лабораторија“ за научно истражување и студии. Долго време после откривањето на македонскиот бор (моликата) и заедниците што овој реликтен вид ги воспоставува на Баба Планина сè уште предизвикуваат интерес кај научната јавност. Исто така, разновидноста и посебноста на тревните заедници на Баба Планина, особено високопланинските, сè почесто се предмет на интерес на истражувачите во Македонија. Во минатото Управата на Паркот во континуитет ја поддржувала и поттикнувала научно-истражувачката работа во Паркот. Од друга страна, голем е бројот на растителни и животински групи кои се многу малку или воопшто не се проучувани во минатото и меѓу кои веројатно постојат и видови или подвидови досега неопишани од науката. Малку се знае и за карактеристиките и динамиката на повеќето екосистеми во Паркот.

2.5.2.4. Собирање на лековити растенија и шумски производи

Во Паркот редовно се собираат околу 14 лековити растенија и повеќе видови габи, претежно од жителите на Маловишта и околните села на Паркот (види табели 29, 30 и 31, Прилог II од Додатокот на овој План). Најголем дел од нив се собираат за сопствена употреба, но дел исто така се продава на откупувачите во регионот. Од друга страна, шумските плодови (шумско овошје и печурки) главно се собираат за продажба со што се обезбедуваат значителни приходи пред сè за локалните жители. Меѓу нив економски најзначајни се боровинките, а по нив следуваат, смрекините и печурките (главно вргањ, рујница и лисичарка). Семето и шишарките на моликата сепак се најзначајните шумски производи, а нивното собирање е организирано од страна на Управата на Паркот со учество на локалните жители. Количините на собрани шишарки се менува од година во година во зависност од побарувањата на странските пазари (главно во Германија, Италија, а во поново време и Словенија). Приходите од продажбата на моликови шишарки и семе обезбедуваат значаен дел од вкупниот буџет на Паркот, меѓу 8,3% во 2001 година до 45% во 1993 година (за детали види Табела 32, Прилог II од Додатокот на овој План).

2.5.2.5. Шумарство

Шумите и шумското земјиште во Националниот парк Пелистер покриваат над половина од неговата вкупната површина (5.672 *ha*). Шумарските активности се ограничени на мелиоративни интервенции во мелиоративната и туристичко-рекреативната зона и тоа преку проредување и отстранување на стари, мртви стебла

или стебла оштетени од болести, снегоизвали и др. Овие активности се одвиваат согласно десетгодишните и годишните планови изготвени според одредбите од Законот за шуми. Важно е да се напомене дека со стапувањето во сила на новиот Закон за заштита на природата овие одредби престануваат да важат. Во последните 9 години во Паркот се насечени околу $8.500 m^3$ дрво од кои 22,6% припаѓаат на трупци и 77,4% на огревно дрво (за детали види Табела 28, Прилог II од Додатокот на овој План). Голем дел од приходот од продажба на дрвото се троши за навремено откривање и контрола на шумските пожари согласно годишните програми изработени според Правилникот за заштита од пожари (Сл. Весник на РМ 9/89). Годишно во просек се регистрираат од 10-15 пожари од кои во последните десет години 15 пожари биле со поголем интензитет и опожариле 146 *ha* шумско земјиште.

2.5.2.6. Искористување на водните ресурси

На територијата на Националниот парк Пелистер се зафаќаат дел од водите на Ротинска Река (9 *l/s*) за потребите на туристичките капацитети на Бегова Чешма согласно претходно изготвен елаборат. Исто така, неколку извори во Паркот се зафатени за водоснабдување на селата Нижеполе (во сливот на Црвена Река, кота 1.296 м.н.в.), Трново и Магарево (над Јоргов Камен) и Цапари (Костов Кладенец над кота 1.706 м.н.в.). Другото искористување на водите во Паркот е во главно ограничено на зафаќање на извори или потоци за изградба на локални чешми, најчесто по должината на рекреативните патеки и кај излетничките места.

2.5.2.7. Земјоделство

Овчарството претставува главната земјоделска гранка во Националниот парк Пелистер. Во моментот во Паркот се напасуваат околу 3.200 овци од кои 720 се во сопственост на жители од Маловишта, 350 од Трново, 1.400 од Крани и 450 од Нижеполе (види исто така Табела 33, Прилог II од Додатокот на овој План). Во моментот напасувањето не предизвикува значаен притисок врз овие живеалишта затоа што бројот на овци што се напасува на пасиштата во Паркот е далеку под максимумот. Согласно крмниот потенцијал на високо планинските пасишта во Паркот (види Табела 27, Прилог II од Додатокот на овој План) и проценката за потребната храна по овца, на секој хектар може да се напасуваат по околу три овци. Ако се земе предвид дека површината на пасишта изнесува 2.800 *ha*, во границите на Паркот може да се напасуваат и до 8.400 овци. Впрочем, поради недоволното напасување некои од тревни заедници во Паркот постепено исчезнуваат преку процесите на природната сукцесија (зарастување со грмушки, ширење на шумата). Површината во Паркот што се користи за други видови на земјоделско производство е незначителна. Вкупната површина на обработливо земјиште во Паркот изнесува 582 *ha* што претставува 5,44% од вкупната површина на Паркот и тоа главно ливади. И овие површини сè почесто се напуштаат и преку природните процеси на сукцесија постепено се претвораат во шумско земјиште.

2.5.2.8. Лов и риболов

Ловот во Паркот е забранет освен санитарниот отстрел. Комерцијалниот и спортскиот риболов исто така се забранети на целата територија на Паркот. Во последните 10 години воопшто не е организиран санитарен отстрел. Од друга страна, постојат индикации за постоење на случаи на бесправен лов на дивата коза, а во 1996 е регистриран и случај на бесправен улов на мечка за што е поднесена кривична пријава.

2.5.3. Националниот парк Пелистер во однос на Баба Планина

Масивот на планината Баба завзема вкупна површина од 367 km^2 . Од оваа површина кон Пелагониската Котлина гравитираат 220 km^2 , а кон Преспанската Котлина гравитираат 147 km^2 .

2.5.3.1. Природни вредности

Покрај оние во границите на Паркот, на Баба Планина се среќаваат и други природни вредности кои исто така уживаат или заслужуваат одреден степен на заштита. Меѓу заштитените се добро зачуваните шуми од балканска бука на локалитетот Калојзана (5 ha), во горното сливно подрачје на Брајчинска Река, брезовите шуми ($8,7 \text{ ha}$) на локалитетот Непртка, кој се наоѓа во близина на претходниот и еловата шума ($7,6 \text{ ha}$) на локалитетот Рупа. Покрај наведените заштитени локалитети, на Баба се утврдени и други простори на кои се забележани реликтни, ендемски и ретки растителни заедници и видови, геолошки формации или истите се одликуваат со значајни пејзажни вредности, а кои во моментот не се под никаков режим на заштита. Такви се просторите во изворишните делови на реките и нивните изворишни членки, потоа највисоките сртови на масивот каде владеат сурови високопланински климатски услови.

2.5.3.2. Намена на земјиштето

На планинскиот масив на Баба Планина се простираат околу 11.511 ha високопланински пасишта кои се од интерес за заштитата на природата и имаат големо стопанско значење. Сепак, поради долготрајните процеси на исселување овие простори, постепено и на сè поголема површина, се зафатени со природните процеси на сукцесија на шумите, особено моликовите. Шумите и шумското земјиште завземаат најголеми површини од масивот и заедно со оние во границите на Паркот зафаќаат над 20.428 ha или повеќе од 50% од вкупната површина на планината. Еколошко-едафските услови погодуваат за развој на буковите, еловите, а посебно на моликовите шуми. Во појасот до 900 м.н.в. застапени се дабови шуми.

Територијата на планинскиот масив припаѓа на три ловишта: „Брајчино“ и „Курбиново“ на преспанската и ловиштето „Баба“ на пелагониската страна. Според застапеноста на популациите на дивечот на масивот, ни едно од ловиштата не располага со услови за равој на комерцијален лов. Единствени видови кои се користат за спортски лов се дивият зајак, лисицата и полската еребица. Ловиштето „Курбиново“ е дадено под концесија за период 1999-2008 година на Здружението на ловци „Преспа“ од Ресен. Ловиштето „Брајчино“ е дадено под концесија за период од 1999 - 2008 година на Ј.П. „Македонски шуми“, Подружница „Преспадрво“, Ресен. Ловиштето „Баба“ е дадено под концесија за период 1998-2007 година на Ј.П. „Македонски шуми“, Подружница „Кајмакчалан“, Битола. Спортскиот риболов на реките на масивот е застапен главно на Брајчинска Река каде се лоцирани и два рибници за калифорниска пастрмка.

2.5.3.3. Искористување на водните ресурси

Со изградбата на хидросистемот „Стрежево“ зафатени се водите од Баба Планина и преку алиментационен канал по гравитационен пат се доведени во акумулацијата „Стрежево“ изградена на реката Шемница. Водите се зафаќаат вон вегетациониот период, освен од река Шемница од која водата се зафаќа во текот на целата година. Системот „Стрежево“ овозможува наводнување на 20.200 ha плодни површини во Битолско Поле. За зафаќање на водите од источните падини на масивот изграден е алиментационен канал до местото Превале од каде преку Ротинска Река водите се

влеваат во акумулацијата. Во текот на годината преку алиментациониот канал во акумулацијата се внесуваат околу 50 милиони кубни метри вода. Покрај зафаќањата на водите за потребите на акумулацијата Стрежево, на реката Драгор со директен зафат на кота 666 *m* се обезбедува вода за термо-електраната „Битола“. Исто така, преку друг зафат од оваа река се обезбедува вода за градот Битола и индустријата. За хидро-енергетско искористување на водите на река Сапунџица подигната е мала брана на кота 940 *m* со која се зафатени водите и преку потисен канал се користат во хидро-електраната „Сапунџица“ (кај селото Дихово), со инсталирана снага од 2,2 MW и годишно производство од 11 GWh.

2.6. Локалните заедници на Паркот

Според податоците од 1994 година, во 38-те населени места на масивот на Баба Планина има вкупно 10.083 жители, 2.928 домаќинства и 2.107 земјоделски стопанства (податоците за земјоделски стопанства се достапни само од пописот од 1994 година, види Табела 39, Прилог II од Додатокот на овој План).

Селото Маловишта е единствената населба во Паркот. Селото е поврзано со локален пат во должина од 4 *km* кој се одвојува од магистралниот пат Битола-Ресен кај селото Кажани и по долината на Маловишка Река води до него. Денес само главната пристапна улица во селото е асфалтирана, додека останатите главни правци низ двете маала се калдрмисани. Попречните и слепите улици се со земјена коловозна конструкција иако постојат индикации дека во минатото и тие биле поплочени. Населението се снабдува со вода од локалниот јавен водовод изграден во 2003 година. Не постои канализациона мрежа, а опшпадните води од домаќинствата се испуштаат слободно по теренот во дворовите и улиците или се собираат во импровизирани септички јами изградени во двориштата на куќите. Селото е електрифицирано пред триесеттина години, а нисконапонската мрежа во селото е воздушна, изградена на дрвени импрегнирани столбови. Само еден дел од населбата има трофазно напојување. Во селото има улични светилки монтирани на скоро сите столбови од нисконапонската мрежа. Пред неколку години во селото е поставена и телефонска мрежа со приклучок на реонската централа и капацитет од 50 приклучоци.

Маловишта е населено претежно со етнички Власи од православна вероисповест (види табели 42 и 43, Прилог II од Додатокот на овој План). Во 2002 година во селото живееле околу 98 жители кои сочинувале 38 домаќинства (види Табела 41, Прилог II од Додатокот на овој План). Покрај нив, во селото повремено живеат дополнителни 40-45 домаќинства со вкупно стотина жители. Селото Маловишта е соочено со сериозно стареење на популацијата при што средната возраст на постојните жители изнесува 49,2 година (види Табела 38, Прилог II од Додатокот на овој План). Бројот на стопански активни лица е 17 или 18,7% од вкупниот број на жители на возраст од 15 или повеќе години (види Табела 44, Прилог II од Додатокот на овој План). Од нив само 15 вршат занимање, најчесто елементарни занимања (види Табела 1 подолу и Табела 44, Прилог II од Додатокот на овој План). Најзначајни економски активности во Маловишта се шумарството, а овчарството што е традиција меѓу Власите, речиси е пред исчезнување; во 1994 година имало само околу 720 овци.

Покрај Маловишта, повеќе села во околината на Паркот исто така се тесно поврзани со ресурсите и вредностите на Паркот: Братин Дол, Брусник, Буково, Дихово, Кажани, Лавци, Магарево, Нижеполе, Ротино, Трново и Цапари и др., од битолска страна, и Козјак, Крани, Горна Бела Црква, Долна Бела Црква, Подмочани, Грнчари од ресенска страна. Во последно време, преку развојот на алтернативните форми на туризам, врските на Паркот се прошируваат и на поодалечените села, како на пример Брајчино, Љубојно и други. Меѓу овие секако се издвојуваат оние кои се наоѓаат на границите на Паркот: Нижеполе, Дихово, Магарево, Трново, Ротино, Цапари и Кажани кои имаат најдиректни врски со Паркот. Заедничко за сите нив е тоа што во периодот

после Втората светска војна нивниот број на жители е во постојано опаѓање така што во 2002 година изнесува само 41,6% од оној во 1948 година (види Табела 37, Прилог II од Додатокот на овој План). Исто така, голем дел од населението е стопански неактивно. Од стопански активните лица во овие села вршат занимање околу 81%, но голем дел од нив вршат елементарни занимања поради што и приходите на голем дел од домаќинствата се скромни (види Табела 1 подолу). Подетални податоци за овие показатели се изложени во табелите 44 и 45 од Прилог II во Додатокот на овој План.

Табела 1. Застапеност на невработените и економски неактивните лица и елементарните занимања во Маловишта и селата на границата на Паркот (до 1 *km* оддалеченост)

Село	Невработени (%)	Елементарни занимања (%)	Економски неактивни (%)
Дихово	24	30	49
Кажани	51	43	55
Магарево	12	50	41
Нижеполе	9	56	50
Трново	20	13	38
Ротино	7,5	78	24
Цапари	11	33	49
Вкупно	20	43	44
Маловишта	12	60	81
Вкупно	18,3	45,4	48,4

Извор на податоците: Државен завод за статистика 2003.

3. Особени вредности на Националниот парк Пелистер

Некои од особените вредности на Националниот парк Пелистер се препознаени и оценети од порано, секако најнапред во актот за прогласување на Паркот од 1948 (Сл. Весник на РМ 8/48), но и подоцна, во „Планот за просторно уредување“ од 1988 и посебните планови за одгледување и заштита на шумите во Националниот парк Пелистер. И покрај тоа, при изготвувањето на овој План се наметна потребата од повторна оценка на вредностите на Паркот во светло на новите сознанија и обврските што произлегуваат од пристапувањето на Република Македонија кон релевантни меѓународни мултилатерални договори.

На национално ниво сè уште недостасуваат важни документи кои се неопходни за целосна оценка на природните вредности во Паркот, како што се „национални црвени листи“ и „национални црвени книги“. Сепак, неодамна се изготвени неколку стратешки документи кои делумно го премостуваат овој недостаток, а тоа се пред сè „Студијата за состојбата на биолошката разновидност во Република Македонија“ (МЖСПП 2003) и „Стратегијата и акциониот план за заштита на биолошката разновидност во Република Македонија“ (МЖСПП 2004). Покрај нив, користени се релевантните меѓународни конвенции ратификувани од Македонија и други релевантни документи и извори. Критериумите и методологијата за оценка на природното богатство (биолошки, геолошки и геоморфолошки формации) во Националниот парк Пелистер се образложени и целосно изложени во Прилог II од Додатокот на овој План.

Врз основа на повторената оценка на природните вредности во Националниот парк Пелистер може да се заклучи дека подрачјето не само што и понатаму ги поседува особеностите поради кои беше прогласено за национален парк, туку содржи и вредности кои претходно не биле признати или препознаени како такви. Врз основа на повторената оценка, значењето на Националниот парк Пелистер за заштитата на природното наследство може да се сумира во следната изјава:

Националниот парк Пелистер опфаќа релативно мало подрачје (10.870 ha) на северната страна од масивот на Баба Планина, во југозападниот дел на Македонија, на надморска височина од 891 до 2601 m. На територијата на Паркот се присутни најразлични глацијални и периглацијални геоморфолошки форми, меѓу кои има и такви кои се ретки на Балканот, зачувани во нивната природна состојба и со голема привлечност за посетителите на Паркот. Благодарение на геолошкиот состав, специфичниот релјеф и локалната планинска клима, во Паркот се образувале различни типови на живеалишта кои поддржуваат богата и значајна биолошка разновидност. Меѓу нив се издвојуваат пространите шуми на македонскиот бор – молика – како најзначаен тип на живеалиште од тој вид на Балканот, односно во светот, ледничките езера и високопланинските тревни заедници. Покрај присуството на девет локални ендеми – видови кои го населуваат само подрачјето на Паркот – се среќаваат и значајни популации од неколку десетици ретки и засегнати растенија и животни.

3.1. Клучни вредности во Националниот парк Пелистер

Меѓу особените вредности во Паркот се издвојуваат т.н. „клучни вредности“ – оние кои мора да се зачуваат и заштитат за да се одржи и унапреди важноста на Паркот. Компонентите на биолошката разновидност кои се сметат за „клучни вредности“ се издвоени според следните критериуми:

- Големо значење за заштита на природата според следниве критериуми:
 - Ретки или засегнати типови живеалишта (глобално, во Европа или во Македонија);
 - Приоритетни типови живеалишта според Бернската конвенција.
 - Особено добри примери (пр. пространи и природни) од карактеристични живеалишта;
 - Видови засегнати глобално или во Европа;
 - Значајни популации на ретки видови или видови кои се засегнати во Македонија;
 - Ендемски видови или други видови кои имаат голем дел од нивното биогеографско распространување или глобалната популација во границите на Паркот;
 - Особини од голема еколошка важност или интерес.
- Компоненти на биолошката разновидност кои имаат големо социо-економско значење (шумски производи, пасишта, живеалишта и видови со голема привлечност за туристите);
- Компоненти на биолошката разновидност кои имаат културно значење (пример ваковски шуми или простори и видови кои имаат голема вредност сами по себе).

Согласно овие критериуми следните компоненти од биолошката разновидност во Националниот парк Пелистер се сметаат за клучни:

Шумите, особено моликовите шуми како типичен и најзначаен примерок од овој тип на живеалиште на Балканот, односно во светот. Шумите во Паркот, особено моликовите и буковите, а во помала мерка и дабовите, се од големо еколошко значење поради тоа што се значајно живеалиште за повеќе засегнати видови или други видови кои се од посебен интерес за заштитата. Шумите исто така имаат големо социо-економско (огревно дрво, шумски плодови, естетски вредности и др.) и културно значење (пример ваковските шуми околу село Маловишта). Шумските заедници кои се среќаваат во Паркот се сметаат за приоритетни типови на живеалишта според Бернската конвенција.

Тревните заедници, особено високопланинските пасишта и другите тревни заедници во планинската зона вклучуваат повеќе локални, македонски и балкански ендемски заедници кои поддржуваат голема видова разновидност, вклучително и повеќе ендемски, реликтни и ретки растителни и животински видови. Тревните заедници имаат и големо социо-економско значење и високи естетски вредности.

Водните екосистеми. Глацијалните езера, планинските извори, потоците и реките како и со нив поврзаните блатни заедници (тресетишта, крајпоточна вегетација) се клучни живеалишта за повеќе локални ендемски и други ретки видови. Глацијалните езера пред сè, но и другите водни живеалишта, се одликуваат со високи естетски вредности и имаат големо социо-економско значење.

Вриштините од брукенталија. Растителна заедница заштитена со Бернската конвенција (приоритетно живеалиште) и важно живеалиште за повеќе видови кои се од посебен интерес за заштитата.

Видовите кои се сметаат за засегнати глобално или во Европа. Во Паркот се среќава слепото куче (*Nannospalax leucodon*) кое се смета за глобално засегнат

вид. Од другите цицачи присутни во Паркот следните се сметаат за засегнати во Европа: волкот (*Canis lupus*), дивата мачка (*Felis silvestris*), видрата (*Lutra lutra*), долгопрстиот нокник (*Myotis capaccinii*), блисиевиот потковичар (*Rhinolophus blasii*), големиот потковичар (*Rhinolophus ferrumequinum*) и малиот потковичар (*Rhinolophus hipposideros*). Во оваа група животни се вбројуваат и следните видови птици кои се засегнати во Европа: полската чучулига (*Alauda arvensis*), еребицата камењарка (*Alectoris graeca*), потполошката (*Coturnix coturnix*), планинската стрнарка (*Emberiza cia*), јужниот сокол (*Falco biarmicus*), шумската чучулига (*Lullula arborea*), брадестиот мршојадец (*Gypaetus barbatus*), еребицата полка (*Perdix perdix*) и црвеноклуната галка (*Pyrrhonorax pyrrhonorax*). Пелагониската пастрмка (*Salmo pelagonicus*) е единствениот вид на риба што се среќава во Паркот и истата се смета за загрозен вид во Европа. Од габите кои се среќаваат во Паркот кралскиот вргањ (*Boletus regius*) се смета за загрозен вид во Европа.

Видовите кои се сметаат за ретки и засегнати во Македонија. Од вишите растенија кои се среќаваат во Паркот за засегнати во Македонија се сметаат два видови мовови (*Andraea rupestris* и *Buxbaumia viridis*), пелистерската качунка (*Crocus pelistericus*), жолтата линцура (*Gentiana lutea*) и точкестата линцура (*Gentiana punctata*). Покрај тоа следните виши растенија се ретки во Македонија и значаен дел од нивните популации се наоѓа во границите на Паркот: пази-куќа (*Sempervivum octopodes*), *Knautia magnifica*, *Sempervivum marmoreum*, *Viola parvula*. Од нижите растенија кои се среќаваат во Паркот за засегнати во Македонија се сметаат четири вида дијатомеи (*Achnanthidium kryophila*, *Luticola undulata*, *Navicula roteana* и *Pinnularia appendiculata*), два вида габи (*Chroogomphus helveticus* и *Suillus sibiricus ssp. helvetica*) и три вида лишаи (*Parmelia exasperatula*, *Parmelina sorediata* и *Ramalina carpatica*).

Ендемските растенија и животни. Во Паркот се среќаваат две виши растенија кои се среќаваат само во границите на Паркот: пелистерска небесна роса (*Alchemilla peristerica*) и полегат каранфил (*Dianthus myrtinervius*). Меѓу безрбетните животни, амфиподното ракче *Niphargus pancici pancici* се смета за локален ендем а остракодното ракче *Eucypris kurtziebeli* е македонски ендем со значаен дел од својата популација во Паркот. Исто така, следните инсекти (тркачи) се среќаваат само во Националниот парк Пелистер: *Duvalius macedonicus*, *Duvalius peristericus*, *Tapinopterus comita*, *Nebria aetolica macedonica*, *Tapinopterus monastirensis monastirensis* и *Trechus goebli goebli*.

Споредните шумски производи. Поголем број на растителни видови во Паркот имаат големо економско значење. Од лековитите растенија поважни се следните: жолта линцура (*Gentiana lutea*), точкеста линцура (*Gentiana punctata*), смил (*Helichrysum plicatum*), малина (*Rubus idaeus*), мајчина душица (*Thymus spp.*), петтопрст (*Primula sp.*), планински чај (*Origanum vulgare*), чуен (*Chenopodium bonus-henricus*), дрвен боз (*Sambucus nigra*), глог (*Crataegus sericeus*), кантарион (*Hypericum sp.*), коприва (*Urtica sp.*), имела (*Viscum album*), бреза (*Betula pendula*) и други. Голем е бројот на видови кои се собираат како декоративни растенија, пред сè оние од фамилиите *Liliaceae*, *Campanulaceae*, *Orchidaceae*, *Primulaceae*, *Gentianaceae*, и *Iridaceae*. Од габите се собираат *Boletus edulis* (вргањ), лисичарката (*Cantharellus cibarius*), рујницата (*Lactarius deliciosus*), срданкот (*Macrolepiota procera*) и други. Големо економско значење имаат и семето и шишарките од моликата (*Pinus peuce*), бобинките од смрека (*Juniperus communis*), семето од елата (*Abies borisii-regis*) и други.

Животните кои се силно препознатливи и атрактивни за локалното население и посетителите. Во оваа група на видови се вбројуваат кафеавата мечка (*Ursus arctos*), рисот (*Lynx lynx*) и дивата коза (*Rupicapra rupicapra*).

balcanica) кои се заштитени со Бернската конвенција како и обичниот елен (*Cervus elafus*) и срната (*Capreolus capreolus*).

Покрај биолошката разновидност, меѓу клучните природни вредности на Паркот се вброени и ретките геоморфолошки феномени. Меѓу нив се издвојуваат камените реки поради тоа што се типични и едни од највпечатливите примери од тој вид на Балканот, но и поради нивните естетски вредности. Слизнатите блокови исто така се типични и ретки форми во Македонија и на Балканот.

На подрачјето на Националниот парк Пелистер исто така се среќаваат и повеќе културни вредности меѓу кои се издвојува селото Маловишта со своето архитектонско и културното наследство. Идентификацијата на особените вредности на селото Маловишта произлегува од анализата во „Деталниот урбанистички план за село Маловишта“ (2001-2011) и „Анкетата при проектниот план за интегрирана рехабилитација на архитектонското и археолошкото наследство“ од „Регионалната програма за културно и природно наследство во Југоисточна Европа“ (Совет на Европа и Европска Комисија, 2003).

Со определување на „клучните вредности“ во Националниот парк Пелистер се посочени приоритетите за управување со Паркот на подолг рок. Од друга страна, со деталната анализа на состојбата и притисоците за секоја од клучните вредности во Паркот ќе биде можно да се определат и краткорочните и среднорочните приоритети во смисла на мерки и активности што треба да се пропишат со овој План за управување и временскиот период кој тој го покрива (2006-2015 година). Стратешките насоки за управување со Паркот на подолг рок се зацртани во Визијата за иднината на Националниот парк Пелистер изложена во следното Поглавје. Посебните цели за секоја од клучните вредности во Паркот и мерките и активностите за нивно постигнување во наредните десет години се образложени и изложени во поглавијата 5-11 од овој План.

4. Стратешки насоки за управување

4.1. Што е национален парк?

Според новиот Закон за заштита на природата под терминот „национален парк“ се подразбира „пространо претежно неизменето подрачје на копно или вода со особени повеќекратни природни вредности, кое опфаќа еден или повеќе сочувани или незначително изменети екосистеми, а првенствено е наменет за зачувување на изворното природно, културно и духовно богатство“ (Сл. Весник на РМ 67/04, член 72). Согласно овој закон националниот парк има научно-истражувачка, културна, воспитно-образовна и туристичко-рекреативна намена. Со националниот парк се управува интегрално на целата територија на начин со кој се обезбедува:

- 1) заштита на природните подрачја од национално и меѓународно значење за културни, научни, воспитно-образовни и туристичко-рекреативни цели;
- 2) стабилност на еколошките процеси и разновидноста преку трајно зачувување на репрезентативните физичко-географски региони, биоценози, генетски ресурси и видови во автентична состојба;
- 3) создавање на услови за развој на туризмот во согласност со принципот на одржлив развој и
- 4) остварување на културни, научни, образовни и рекреативни цели, кое во исто време ја одржува природната состојба на подрачјето.

4.2. Насоки за управување со Националниот парк Пелистер

Политичките, социјалните и економските текови во регионот, државата и пошироко неминовно ќе имаат свои ефекти врз Паркот. Сепак, улогата на Јавната установа Национален парк Пелистер ќе биде да ги поттикне и поддржи токму оние промени и процеси кои ќе влијаат позитивно и да ги спречи негативните. При тоа, за клучните вредности на националниот парк кои беа изложени во претходното поглавје потребно е да се обезбеди највисоко можно ниво на заштита. Во таа смисла потребно е да се изготват соодветни политики за неколку важни области, кои во различна мерка се поклопуваат и кои се очекува да имаат најголемо значење или влијание во следните десеттина години. Основните насоки и поставки на овие политики се зацртани во Визијата за иднината на Националниот парк Пелистер изложена подолу. Визијата сликовито ја опишува состојба на Паркот што би се постигнала преку спроведување на првиот План за управување за Националниот парк Пелистер. При нејзиното читање треба да се претпостави дека се наоѓаме во 2015 година и ги гледаме резултатите од спроведувањето на Планот.

4.3. Визија за иднината на Националниот парк Пелистер

Националниот парк Пелистер и понатаму е област со висока вредност, познат по исклучително убавиот и недопрен предел и место каде природните процеси, функции, циклуси и живиот свет непречено се одвиваат и еволуираат; Неговите посетители уживаат во широкиот спектар на активности кои се во согласност со природните услови.

БИОЛОШКАТА РАЗНОВИДНОСТ

на сите нивоа на организација е зачувана и продолжува да претставува главна одлика на Паркот. Непреченото одвивање на природните процеси, функции и циклуси во природните екосистеми во Паркот поддржуваат стабилни и витални популации на засегнатите и особено загрозените,

ендемските и другите автохтони видови, а бројот на внесени и инвазивни видови е намален во однос на претходниот период.

ПРЕДЕЛОТ

и понатаму е мозаик од природни шуми, каде што доминираат моликовите шуми и високо-планински пасишта. Ледничките езера, камените реки и мориња, другите геоморфолошки формации и водите го надополнуваат мозаикот на пределот. Натамошната урбанизација на земјиштето е органичена, а инфраструктурните објекти се со размер, дизајн и местоположба што не го нарушуваат природниот карактер на Паркот. Културните елементи на пределот поврзани со селото Маловишта се со зачуван традиционален изглед.

ЗА ПОСЕТИТЕЛОТ

е место кое и понатаму предизвикува восхит и чувство на слобода, со бројни можности за рекреација во природно и неурбанизирано опкружување. За да се има пријатно доживување и за да се заштити Паркот бројот на посетители не го надминува капацитетот на неговата издржливост и тие ги почитуваат природните вредности на просторот. Посетителите имаат низа можности да го запознаат и разберат Паркот вклучувајќи ги и неговите културни и историски вредности. Постои едноставна инфраструктура неопходна за поддршка на посетителите и нивниот престој во Паркот.

ЗА ЛОКАЛНИТЕ ЗАЕДНИЦИ

на село Маловишта и соседните села Паркот е област што нуди услови за традиционално сточарење и други можности за придобивки. Алтернативниот туризам е во подем, заснован на принципите на одржливиот развој и во силна спрега со целите на Паркот.

НАЦИОНАЛНИОТ ПАРК

има разновиден, мотивиран и професионален кадар кој овозможува ефикасно, сигурно и одговорно управување. Видот на активности и нивниот обем се во согласност со зонирањето на Паркот и ги исполнуваат критериумите во поглед на одржливоста и заштитата на природното, културното и духовно наследство. Паркот има развиена научно-истражувачка и воспитно-образовна дејност. Сите чинители во општеството споделуваат подлабоко разбирање и ги ценат вредностите на Паркот и заеднички работат со цел да ги одржат и унапредат.

4.4. Главни цели на управување со Националниот парк Пелистер

Главните цели за управување произлегуваат од главните теми во Визијата за иднината на Паркот. Тие се поспецифични изјави за долгорочните намери и резултати кои треба да се постигнат низ управувањето. Согласно Визијата, главните цели на овој План за управување со Националниот парк Пелистер се следните:

- Биолошката разновидност, пределот, културното и геолошкото наследство во Паркот се заштитени за добробитта на сегашните и идните генерации;
- Посетителите имаат низа можности да ги запознаат и разберат природните и културните вредности на Паркот, без нарушување на природните услови и процеси;
- Националниот парк Пелистер придонесува кон социјалниот и економскиот развој на локалните заедници во и околу Паркот;

- Паркот има развиена научно-истражувачка дејност.

За постигнување на овие цели Управата на Паркот ќе го унапреди својот капацитет за управување и ќе работи на подигнување на поддршката од пошироката општествена заедница.

5. Заштита на природното и културното наследство

За утврдување на мерките и активностите за заштита на природните и културните вредности во Националниот парк Пелистер беше користен моделот ПРИТИСОК-СОСТОЈБА-РЕАКЦИЈА (ПСР) на Организацијата за економска соработка и развој (OECD). Најнапред беше утврдена и оценета постојната состојба на секоја од клучните вредности во Паркот, а потоа и притисоците/причините за таквата состојба. Во следниот чекор, тргнувајќи од постојната состојба, за секоја од клучните вредности беа зацртани цели, претставени како опис на посакуваната состојба, почитувајќи ги реалните ограничувања. За постигнување на целите за посакуваната состојба најнапред беа определени т.н. цели за одговор за секој од притисоците кои влијаат на состојбата на предметната клучна вредност. Во последниот чекор, врз основа на целите за одговор кон притисоците беа пропишани низа мерки и активности за секоја од клучните вредности во Паркот.

Во ова Поглавје најнапред е изложена анализа за состојбата и причините за истата на секоја од клучните вредности поодделно. Врз основа на анализата потоа се пропишани целите и соодветните мерки и активности. Временската рамка за спроведување на некои од мерки и активности пропишани во ова Поглавје е дадена во Поглавје 11 каде се изложени годишните планови за периодот 2006-2008 година. Временската рамка за сите други мерки и активности ќе биде определена во текот на изработката на годишните планови за периодот 2009-2015 како што е образложено во Поглавје 11.

5.1. Заштита на геолошкото наследство

Терминот „геолошко наследство“, како што е тука употребен, се однесува на сите области на геологијата, вклучувајќи ја и палеонтологијата и минерологијата, како и сите аспекти на геоморфологијата.⁴ Националниот парк Пелистер се истакнува по бројните глацијални и периглацијални појави кои се простираат на над 1.800 *ha* или 16,5% од вкупната територија на Паркот. Меѓу нив посебно интересни се камените реки кои се реткост на Балканот. Површината на камените реки во Паркот постепено се намалува поради ширењето на моликовите шуми. Долгогодишните набљудувања на стручните лица во Паркот укажуваат на тоа дека возрасните моликови стебла кои растат на камените реки побрзо и почесто се сушат во споредба со оние кои растат на околните простори со добро развиена почва. Ваквата појава посочува на можна реверзибилност на процесот на сукцесија на моликата на подолг рок. Сепак, ваквите хипотези треба да се потврдат со подолгорочни и систематски набљудувања. Во минатото главна закана по геоморфолошките вредности во Паркот биле несоодветниот избор на локацијата и изгледот на објектите и инфраструктурата. Според тоа, управувањето со геоморфолошките и физичко-географските вредности во Паркот ќе биде насочено кон постигнување на следната цел:

- ✓ Камените реки, слизнатите блокови и другите геоморфолошки и физичко-географски појави во Паркот се во зачувана природна состојба.

Мерки и активности:

- Се спроведува мониторинг на моликовите шуми (види Поглавје 5.2.1.1.1.);
- Изготвена е листа на принципи кои ќе ги насочуваат одлуките при избор на локација, големина и дизајн за сите видови објекти и инфраструктура во Паркот;

⁴ Оваа дефиниција ја следи Препораката за заштита на геолошкото наследство и просторите кои се од посебен интерес за геологијата (Rec/2004/3), усвоена од Комитетот на министри на 5-ти мај 2004 година, на 883-та средба на Замените министри, при Советот на Европа.

- Изготвена е листа на типови на проекти за кои ќе се организира јавна расправа во рамките на процедура за изготвување на оценка за влијанието врз животната средина.

Со спроведување на мониторинг на моликовите шуми се очекува да се подобри нашето разбирање на динамиката на процесите на сукцесија на површините од камените реки и мориња. Другите две мерки се меѓусебно поврзани и се дел од низата мерки и активности за унапредување на соработката со заедниците (види Поглавје 8.2.).

5.2. Заштита на биолошката разновидност

Основните насоки за управување со биолошката разновидност се дадени во Визијата за иднината на Паркот. Во следните поглавија се пропишани посебните цели и соодветните мерки и активности за нивно постигнување за секоја од клучните вредности од биолошката разновидност изнесени во Поглавје 3. Сепак поради практични причини, но исто така и поради сличностите и меѓусебната поврзаност, некои од клучните вредности се прегрупирани и целите, мерките и активностите кои се однесуваат на нив се пропишани заеднички.

Биолошката разновидност во Паркот е зачувана на сите нивоа на организација и продолжува да претставува главна одлика на Паркот. Непреченото одвивање на природните процеси, функции и циклуси во природните екосистеми во Паркот поддржуваат стабилни и витални популации на засегнатите и особено загрозените, ендемските и другите автохтони видови, а бројот на внесени и инвазивни видови е намален во однос на претходниот период.

5.2.1. Екосистеми/живеалишта

5.2.1.1. Шумски екосистеми

Шумите во Националниот парк Пелистер зафаќаат околу 5.672 *ha* или над половина од вкупната територија на Паркот. Во Паркот се среќаваат девет типови шумски заедници од кои две се на моликата (*Pinus peuce*), четири на буката (*Fagus sylvatica*) и три на дабот (*Quercus spp*).

5.2.1.1.1. Моликови шуми

Меѓу шумските заедници во Паркот се истакнуваат двете заедници на македонскиот бор – молика – и тоа: горската моликова шума (*Digitali viridiflorae – Pinetum peuces*) и предпланинската моликова шума (*Gentiano luteae – Pinetum peuces*). Моликовите шуми се реликт од терциерот и се среќаваат само на Балканскиот Полуостров на површина од 30.000 *ha*. Меѓу сите нив, моликовите шуми на Пелистер се издвојуваат по својата типичност и пространост. Моликовите шуми на Пелистер во некои делови се стари и над 200 години, но најголем дел од постојните површини се резултат на природните процеси на сукцесија, особено во периодот после прогласувањето на Националниот парк Пелистер. Сеуште постојат непознаници во врска со текот на природните процеси во овие шуми, но долгогодишните набљудувања укажуваат на тоа дека моликата покажува голема виталност и брзо се шири на отворените простори во Паркот, но сè повеќе и надвор од неговите граници. Во исто време течат и процеси во спротивна насока. Така на пример, додека моликата брзо ги освојува камените реки, поранешните пасишта, просторите со деградирани шуми од друг тип или напуштените земјоделски површини, во старите шуми елата (*Abies borisii-regis*) се повеќе ја истиснува моликата. Исто така, возрасните моликови стебла кои се развиваат на камените реки се соочуваат со недостиг од хранливи материи и често пати предвремено се сушат. Повремените

снегоизвали понекогаш уништуваат поголеми површини моликови шуми. И човековата активност во Паркот може да претставува закана по овие шуми, како што е примерот со сушењето на моликата во близината на хотелот „Молика“, на местото каде се испуштаат отпадните води од пречистителната станица. Освен во последниов случај, другите примери се сметаат за составен дел од природната динамика на моликовите шуми и како такви не треба да се предмет на интервенција од страна на човекот. Сепак, одредени показатели укажуваат на тоа дека не сите природни процеси се воспоставени и се одвиваат во полна мерка. Така на пример, поради малата популација на некои од птиците, контролата на штетниците (инсекти) е недоволна и постои потенцијална закана од нивно ширење на поголеми површини.

Уништувањето на моликовите шуми на поголеми површини низ природните процеси (вклучително и ширење на штетници и болести) или поради загадување и пожари ќе ги намали естетските вредности на пределот. Од друга страна убавината на пределот, која во голема мерка се должи токму на моликовата шума, е една од причините за големиот број посетители во Паркот. Така на пример, просторот со најстари и најубави моликови шуми (Бегова Чешма-Копанки) е најпосетената дестинација во Паркот.

Според тоа, управувањето со моликовите шуми во Паркот во наредниот десетгодишен период треба да ги постигне следните цели:

- ✓ Моликовите шуми во Паркот, со исклучок на старите шуми околу Бегова Чешма, се одликуваат со природна структура и спонтаното одвивање на природните процеси и еколошки функции (услуги);
- ✓ Во старите шуми околу Бегова Чешма моликата е доминантен вид во наредните 50 години;
- ✓ Моликовите шуми се заштитени од внесување на алохтони видови, штетници, болести, пожари и загадување.

Мерки и активности:

- Се спроведува мониторинг на моликовите шуми;
- Изготвена е програма за ревитализација на старите моликови шуми околу Бегова Чешма;
- Изготвена е студија за воспоставување/возобновување на биолошка контрола на штетниците;
- Воспоставена е контрола врз алохтони видови, штетници, болести и пожари;
- Спречено е загадувањето на моликовите шуми во Паркот.

Со спроведувањето на студијата за воспоставување/возобновување на биолошка контрола на штетниците се очекува да се добијат податоци кои ќе помогнат во попрецизно определување на мерки и активности за контрола на штетниците. Според тоа, во зависност од резултатите од оваа студија, може да се јави потреба од ревизија на мерките и активностите пропишани со овој План. Таква можност е предвидена со член 99 од Законот за заштита на природата (Сл. Весник на РМ 67/04) според кој Управата на Паркот е задолжена да изврши оценка на резултатите постигнати со примена на Планот за управување, најдоцна до истекот на седмата година од денот на неговото донесување, односно до 2012 година.

Спроведувањето на мониторинг во моликовите шуми ќе биде дел од сеопфатна програма за мониторинг во Националниот парк Пелистер, како што е опишано во Поглавје 10.2. Исто така, за да се обезбеди соодветна контрола на инвазивните видови, штетниците, болестите и пожарите во Паркот, како и за спречување на загадувањето,

потребно е да се реализираат низата мерки опишани во поглавијата 8.1. и 8.3.1., 8.3.2. и 8.3.3.

5.2.1.1.2. Букови и дабови шуми

Заедниците на буката (*Abieti-Fagetum macedonicum*, *Fagetum subalpinum scardopindicum*, *Festuco heterophyllae-Fagetum*, и *Calamintho grandiflorae-Fagetum*) заземаат околу 3.286 *ha* или 30% од територијата на Паркот, додека оние на дабот (*Orno-Quercetum petraeae*, *Quercetum frainetto-cerris macedonicum* и *Quercus-Carpinetum orientalis macedonicum*) само 576 *ha* или околу 5,3% од вкупната површина на Паркот. Овие шуми се важно живеалиште за голем број засегнати или ретки животински видови, но имаат и големо социо-економско значење, посебно буковите. Со исклучок на релативно малите површини на Вртешка и југо-источно од манастирот Св. Ана, пред прогласувањето на Паркот овие шуми во најголем дел биле силно деградирани како резултат на прекумерното и несоодветно искористување. Во периодот по прогласувањето на Паркот на површините со најизразена деградација биле насадени плантажи од алохтони видови и тоа црн бор (*Pinus nigra*), европски ариш (*Larix decidua*), бел бор (*Pinus sylvestris*), смрча (*Picea abies*), дуглазија (*Pseudotsuga menziesii*), и багрем (*Robinia pseudoacacia*). Во последните педесеттина години голем дел од деградираните букови и дабови шуми е реставриран, но потребни се дополнителни мерки во еден подолг временски период за воспоставување на структура, процеси и функции што се типични за автентичните шуми од бука и даб (пример тие на Вртешка и околу Св. Ана). За таа цел ќе биде неопходно да се намали учеството на искористувањето на овие шуми во обезбедувањето на финансиски средства за заштитата во Паркот и ќе треба да се применат дополнителни (еколошки) мерки.

Според евиденцијата на Паркот овие шуми се најмногу изложени на пожари, предизвикани, во најголем дел, од невнимателност на посетителите или локалното население. Брзото ширење на дуглазијата во дабовата шума, а сè повеќе и во буковата, е посебно загрижувачко. Моликата исто така лесно ги освојува силно деградираните делови од овие шуми, посебно буковите.

Според тоа, управувањето со буковите и дабовите шуми во Паркот треба да ги постигне следните цели:

- ✓ Површината на букови шуми кои се одликуваат со автентична структура, природни процеси и функции во 2055 е поголема за 50% од онаа во 2004 (од 463 *ha* на 700 *ha*);
- ✓ Површината на дабови шуми кои се одликуваат со природна структура, процеси и функции во 2055 години е поголема за 20% од онаа во 2004;
- ✓ Буковите и дабовите шуми се заштитени од внесување на алохтони видови, штетници, болести и пожари.

Мерки и активности:

- Воспоставен е режим на строга заштита на површините со автентични букови и дабови шуми;
- Се спроведува мониторинг на буковите и дабовите шуми;
- Идентификувани се приоритетните површини, мерките и динамиката за интервенции во буковите и дабовите шуми;
- Постои контрола врз алохтони видови, штетници, болести и пожари во Паркот.

Според предлогот за ново зонирање во Паркот изложен во Поглавје 9.1.2. зоната на строга заштита треба да се прошири така што ќе ги опфати површините со

предпланинска букова шума (заедницата *Fagetum subalpinicum scardo-pindicum*, 138 ha) и подгорската букова шума (*Festuco heterophyllae-Fagetum*) југоисточно од манастирот Св. Ана (103 ha) и околу врвот Вртешка (360 ha). За определување на приоритетните површини, мерките и динамиката за интервенции во буковите и дабовите шуми ќе се користат податоците од постојните планови за одгледување и заштита на шумите. Покрај тоа, ќе се спроведе и дополнителна студија за екологијата на овие екосистеми со што анализата ќе биде сеопфатна, а мерките за интервенција интегрални и екосистемски. Резултатите од оваа активност исто така ќе послужат за одредување на параметрите и посебните цели од програмата за мониторинг кои се однесуваат на овие живеалишта. Паралелно со овие активности ќе се спроведе студија за можностите и инвестициона програма за диверзификација на изворите за финансирање на заштитата на Паркот (види Поглавје 8.3.2). Од резултатите и препораките од овие мерки ќе зависи дали целите за буковите и дабовите шуми изложени погоре ќе треба да се изменат и/или надополнат. Таква можност е предвидена во текот на постапката за оцена на резултатите постигнати со примена на Планот, која ќе се реализира пред истекот на 2012. Што се однесува до обезбедувањето на контрола врз инвазивните видови, штетниците, болестите и пожарите во Паркот, ќе се реализираат серија од мерки кои се детално опишани во поглавијата 8.1., 8.3.1. и 8.3.2.

5.2.1.2. Водни екосистеми

Иако мали по површина водните екосистеми во Паркот се од исклучителен интерес за заштитата поради присуството на засегнати и ендемски растителни заедници (пр. *Caricetum macedonicae*) односно засегнати и ендемски видови (пр. остракодното ракче *Eucypris kurtziebeli* и амфиподното ракче *Niphargus pancici pancici*, пелагониската пастрмка *Salmo pelagonicus*, дијатомеите *Achnanthes kryophila*, *Luticola undulata*, *Navicula roteana*, *Pinnularia appendiculata* и други). Исто така, тесно поврзана со некои од овие живеалишта, поточно реките и потоците, е локалната ендемска растителна заедница *Knautio-Calamagrostidetum arundaceae* со присутното ретко растение *Knautia magnifica*. Поради недоволната проученост на повеќе групи безрбетни животни од овие екосистеми постои голема извесност за присуство и на други видови кои може да се значајни за науката или за заштитата на природата. Меѓу нив, глацијалните езера заземаат посебно место поради своето еколошко значење, но и поради високите естетски вредности кои привлекуваат многубројни посетители.

Водните живеалишта во Паркот се најчувствителните екосистеми во Паркот. Во моментот сè уште постојат притисоци и закани кои може да имаат сериозни последици по овие живеалишта. Некои од нив, како на пример глобалните климатски промени, а веројатно и загадувањето на воздухот, се последица на процеси кои се случуваат надвор од границите на Паркот. Сепак, значаен дел од притисоците се должи на загадувањето со отпадни води, несоодветното управување со посетителите и изградбата на водозафати и чешми на територијата на Паркот. Проблемите со отпадните води се особено изразени во случајот на Магаревска Река (отпадни води од хотел „Молика“), Шемница (отпадни води од село Маловишта) и Големо Езеро (отпадни води од планинарскиот дом на Големо Езеро). Релативно големата посетеност на Големо Езеро и несоодветното однесување на некои од посетителите (пр. перење и капење во езерото) се исто така голема закана за екосистемот на Големо Езеро. Во минатото, покрај патеките или излетничките места во Паркот се изградени бројни чешми, но за повеќето од нив нема податоци за влијанието врз планинските извори и потоци. Сепак, поголемите водозафати се изградени врз основа на претходни елаборати.

Според тоа, управувањето со водните екосистеми во Паркот треба да ги постигне следните цели:

- ✓ Водните екосистеми во Паркот, како што се глацијалните езера, планинските извори, реките и потоците и со нив поврзаните растителни заедници се одликуваат со природна структура и спонтаното одвивање на процесите и еколошките функции.

Мерки и активности:

- Воспоставен е режим на строга заштита за глацијалните езера;
- Се спроведува мониторинг на водните екосистеми во Паркот;
- Изготвена е детална еколошка оценка (валоризација) и картографски приказ на планинските извори (посебно извориштата на реките Сапунџица и Црвена) и со нив поврзаните растителни заедници (тресетишта, крајпоточна вегетација и сл.);
- Поставени се табли за информирање и образование заради контрола на движењето и однесувањето на посетителите на глацијалните езера и нивната непосредна околина, вклучително и планинарскиот дом на Големо Езеро;
- Спречено е загадувањето на водните екосистеми во Паркот;
- Постои контрола на внесувањето на алохтони видови;
- Нема изградба на локални чешми и било какви други водозафати во периодот 2006-2008 година.

За намалување на притисоците врз глацијалните езера се предлага ново зонирање во Паркот прикажано во Поглавје 9.1.2. Во случајот на Малото Езеро зоната за строга заштита ќе го опфати езерото и неговата непосредна околина, т.е. циркот во кој истото се наоѓа. Зоната за строга заштита исто така ќе го опфати Големото Езеро, а на дел од неговата непосредна околина (опфаќајќи го и планинарскиот дом) ќе се воспостави т.н. заштитен појас. Во заштитниот појас ќе владеат посебни норми кои треба да овозможат понатамошна посета на оваа популарна дестинација на начин што нема да ги загрозува ранливите природни вредности во езерото и неговата околина (види Поглавје 9.1.2.).

Каптирањето на извори за изградба на локални чешми и други поопсежни водозафати во Паркот после 2008 се изведува врз основа резултатите и препораките од еколошката оценка (валоризација) на планинските извори и со нив поврзаните растителни заедници (тресетишта, крајпоточна вегетација и сл.).

Спроведувањето на мониторинг на водните екосистеми во Паркот ќе биде дел од сеопфатната програма за мониторинг, како што е опишано во Поглавје 10.2. Исто така, за да се обезбеди соодветна контрола на инвазивните видови (пр. внесување на алохтони видови риби), како и за спречување на загадувањето, потребно е да се спроведе низата мерки опишани во поглавијата 8.3.2. и 8.3.3. За да се постигнат целите за водните екосистеми, исто така ќе треба да се спроведат мерките и активностите кои се однесуваат на инфраструктурата и можностите за рекреација (види Поглавје 6.1.), информирање, толкување и образование на посетителите (види Поглавје 6.2.), односно унапредување на човечките ресурси и инфраструктурата за управување во Паркот (види Поглавје 8.1.).

5.2.1.3. Планински екосистеми

Во планинските екосистеми во Националниот парк Пелистер се среќаваат осум планински/предпланински тревни заедници: *Festucetum paniculatae*, *Centaureo-Festucetum varie*, *Geranio-Poetum violaceae*, *Genisto-Nardetum*, *Jasioni-Caricetum curvulae*, *Jasioni-Festucetum supinae*, *Diantho myrtinervius-Festucetum* и *Lino-Seslerietum*. Покрај нив, на карпестите терени се среќава и тревната заедница *Asplenio-Silenetum lerchenfeldianae*, а по рабовите на шумите и крај потоците и заедницата со високи треви

Orphanideo-Cirsietum apendiculati. Заедно, овие тревни заедници зафаќаат површина од над 3.500 ha и се од висок интерес за заштитата поради присуство на локални, македонски и балкански ендемски заедници. Така на пример тревната заедница *Lino-Seslerietum* се среќава само во Паркот, додека заедницата *Dianthus myrtinervius-Festucetum* е ендемска за Македонија со ограничено распространување (само во зоната меѓу Пелистер и Ниџе-Кажмакчалан) и е типично живеалиште за локалниот ендем, полегнатиот каранфил (*Dianthus myrtinervius*). Покрај тоа, следните тревни заедници се сметаат за ендемски на Балканот: *Asplenio-Silenetum lerchenfeldiane*, *Orphanideo-Cirsietum appendiculati*, *Geranio-Poetum violaceae*, *Festucetum panniculatae* и *Centaureo-Festucetum variae*. Во предпланинскиот појас се среќава и заедницата на брукенталијата и смреката (*Bruckenthalio-Juniperetum*) која има статус на приоритетно живеалиште според Бернската конвенција.

Еден од клучните еколошки процеси во некои од овие заедници (живеалишта) е напасувањето. Напасувањето на овци била најзначајна стопанска гранка за повеќето локални заедници на Баба Планина и е со многу долга традиција. Напасувањето на овци во минатото во голема мерка го заменило и истиснало природното напасување (срни, елени, диви кози). Традиционалното сточарење вклучувало и систем од мерки за управување со пасиштата, како што се редовно и контролирано палење на пасиштата, сечење на грмушки и млади дрвја и други мерки за кои во моментот не постојат доволно податоци. Сепак, како резултат на демографските и социо-економските промени во потесното и поширокото опкружување на Паркот сè е помал бројот на овци кои се напасуваат на овие пасишта. Од друга страна популациите на дивите тревопасни животни се недоволни за да го надоместат отсуството на овците. Како резултат на тоа, низ природните процеси на сукцесија на биоценозите, дел од планинските и предпланинските тревни заедници се трансформираат во шибјаци или шумички (вриштини од брукенталија и/или шуми). Во моментот не постојат доволно податоци за значењето на напасувањето во одржувањето на биолошката разновидност во предпланинските и планинските тревни заедници. Исто така не постојат прецизни податоци за важноста на посебните растителни заедници како пасишта (пр. хранлива вредност, енергетска вредност и сл.).

Според тоа, управувањето со планинските екосистеми во Паркот треба да ги постигне следните цели:

- ✓ Структурата и одвивањето на клучните процеси и еколошки функции (услуги) во високопланинските пасишта во текот на наредните 20 години се одржуваат на најмалку 70% од површината која тие је зафаќале во 2006/2007 година;
- ✓ Традиционалниот начин на сточарење продолжува да игра важна улога во одржувањето на структурата на традиционалните елементи на пределот и спонтаното одвивање на клучните процеси и еколошки функции (услуги) во предпланинските и планинските тревни заедници во наредните 20 години;
- ✓ Природната структура и спонтаното одвивање на природните процеси и еколошки функции (услуги) во вриштините од брукенталија се одржуваат на површината која тие је зафаќале во 2006/2007 година.

Мерки и активности:

- Изработена е студија за определување на приоритетни површини меѓу постојните пасишта (пасишта со висок/значаен биодиверзитет, добар квалитет, пристапност итн.) кои треба да се одржуваат како традиционални пасишта во наредните 20 година;
- Изработена е студија за можностите за примена на пазарни и други мерки за поддршка и поттикнување на традиционалното овчарство во Паркот;

- Изработена е студија за ефектите и добивките/трошоците на повеќе алтернативи за одржување на предпланинските и планинските тревни заедници, како на пример воспоставување на репро-центри за крупните диви тревопасни животни, проширување на границите на Паркот, воспоставување на заштитен појас околу Паркот итн.;
- Изготвена е студија за состојбата на популацијата на слободните коњи во Паркот и нивната улога во одржувањето на предпланинските и планинските тревни заедници.

Овие студии треба да се спроведат паралелно и во тесна координација со студиите за некои ретки и засегнати растителни видови односно диви тревопасни животни (види Поглавје 5.2.2.). Резултатите од сите овие студии треба да помогнат во ревизијата на целите и соодветните мерки и активности за предпланинските и планинските тревни заедници, односно за приоритетните растителни и животински видови наведени во Поглавје 5.2.2. Треба да се има во предвид дека целите кои се однесуваат на тревните заедници и засегнатите животни може меѓусебно да се исклучуваат и спротивставуваат. Покрај тоа постои спротивставеност меѓу целите за одржување на планинските/предпланинските пасишта и врштини од брукенталија како приоритетен тип на живеалиште според Бернската конвенција. Од тие причини Управата на Паркот ќе треба да ги вклучи сите засегнати страни во ревизијата на целите за овие клучни вредности и соодветно да го измени овој План при неговата втора деталната ревизија.

5.2.2. Растенија, габи и животни

5.2.2.1. Растенија и габи

Меѓу растителните видови и габи кои беа определени како клучни вредности се наоѓаат кралскиот вргањ (*Boletus regius*) кој се смета за засегнат во Европа и дванаесет видови кои се сметаат за засегнати во Македонија (види Табела 2). Покрај нив во Паркот се наоѓаат и три виши растенија кои се среќаваат само во границите на Паркот: пелистерска небесна роса (*Alchemilla peristerica*), полеганат каранфил (*Dianthus myrtinervius*) и *Dianthus stenopetalus*. Како клучни вредности се сметаат и вишите растенија кои се ретки во Македонија и имаат голем дел од своите популации во границите на Паркот: пази-кука (*Sempervivum octopodes*), *Knautia magnifica*, *Sempervivum marmoreum* и *Viola parvula* (единствено наоѓалиште во Македонија).

Табела 2. Засегнати растителни видови, габи и алги во Македонија кои се среќаваат во Националниот парк Пелистер

Група	Вид
Дијатомеи	<i>Achnanthisdium kryophila</i> , <i>Luticola undulata</i> , <i>Navicula roteana</i> , <i>Pinnularia appendiculata</i>
Габи	<i>Chroogomphus helveticus</i> , <i>Suillus sibiricus ssp. helvetica</i>
Лишаи	<i>Parmelia exasperatula</i> , <i>Parmelina soorediata</i> , <i>Ramalina carpatica</i>
Мовови	<i>Andreaea rupestris</i> , <i>Buxbaumia viridis</i>
Цветници	пелистерска качунка (<i>Crocus pelistericus</i>), жолта линцура (<i>Gentiana lutea</i>), точкеста линцура (<i>Gentiana punctata</i>)

Прекумерното собирање на кралскиот вргањ е главната закана по овој редок вид во Европа и Македонија. Заканите по другите два засегнати видови габи се должат на ограниченото распространување на супстратот на кој тие се развиваат (моликата).

Популацијата на пелистерската качунка (*Crocus pelistericus*) и жолтата линцура (*Gentiana lutea*) во Паркот се многу мали и постои реална опасност од натамошно намалување поради собирање. Што се однесува до засегнатите видови дијатомеи загадувањето на воздухот (кисели дождови) е основниот извор на закана, додека за засегнатите видови на лишаи и мовови не постојат прецизни податоци за видот и изворите на заканата. Што се однесува до локалните ендеми и другите ретки видови наведени како клучни вредности се смета дека нивните популации во Паркот се витални. Нема податоци за постоење на притисоци врз овие видови, но за сите нив важи општата констатација дека основната закана се должи на малите популации и многу ограниченото распространување.

Според тоа, за заштита на ендемските, ретките и засегнатите растителни видови во Националниот парк Пелистер, во овој План се определени следните цели:

- ✓ Во реалистичен временски период да се постигне/одржи стабилна популација на следните ендемски, ретки или засегнати видови: *Achnanthidium kryophila*, *Luticola undulata*, *Navicula roteana*, *Pinnularia appendiculata*, кралски вргањ (*Boletus regius*), *Chroogomphus helveticus*, *Suillus sibiricus* ssp. *helvetica*, *Parmelia exasperatula*, *Parmelina soledata*, *Ramalina carpatica*, *Andreaea rupestris*, *Buxbaumia viridis*, *Crocus pelistericus*, пелистерска небесна роса (*Alchemilla peristerica*), полегат каранфил (*Dianthus myrtinervius*), пази-куќа (*Sempervivum octopodes*), *Dianthus stenopetalus*, *Knautia magnifica*, *Sempervivum marmoreum*, *Viola parvula*, жолта линцура (*Gentiana lutea*) и точкеста линцура (*Gentiana punctata*).

Мерки и активности:

- Воведена е забрана за собирање на сите ендемски, ретки и засегнати видови на целата територија на Паркот, освен за научни цели (со посебна дозвола);
- Се спроведува мониторинг на сите ендемски, ретки и засегнати видови во Паркот;
- Изготвена е програма за научни истражувања во Паркот во која сите ендемски, ретки и засегнати видови во Паркот се наведени како приоритети.

Спроведувањето на мониторинг за ендемските, ретките и засегнатите видови во Паркот ќе биде дел од сеопфатната програма за мониторинг во Националниот парк Пелистер, како што е опишано во Поглавје 10.2. Исто така, за да се спроведе забраната за собирање на овие видови потребно е да се спроведат низата мерки кои се однесуваат на информирање, толкување и образование на посетителите (види Поглавје 6.2.), човечките ресурси и инфраструктурата за управување (Поглавје 8.1.), односно соработката со заедницата (види Поглавје 8.2.).

5.2.2.2. Животни

Меѓу животинските видови кои беа определени како клучни вредности се наоѓаат слепото куче (*Nannospalax leucodon*), кое се смета за глобално засегнат вид и уште седумнаесет видови од кои еден е риба, девет се птици и седум се цицачи (види Табела 3 подолу). Покрај нив во Паркот се среќаваат и шест локални ендемски инсекти (тркачите *Duvalius macedonicus*, *Duvalius peristericus*, *Tapinopterus comita*, *Nebria aetolica macedonica*, *Tapinopterus monastirensis monastirensis*, *Trechus goebli goebli*), едно локално ендемско остракодно ракче (*Niphargus pancici pancici*) и амфиподното ракче (*Eucypris kurtziebeli*) кое е македонски ендем од кој значаен дел од популација се наоѓа во Паркот. Меѓу животните кои се наведени како клучни вредности, пред сè поради нивното социо-економско значење, се кафеавата мечка (*Ursus arctos*), рисот (*Lynx lynx*) дивата коза (*Rupicapra rupicapra balcanica*), обичниот елен (*Cervus elaphus*) и срната (*Capreolus capreolus*).

Табела 3. Засегнати животински видови во Европа кои се среќаваат во Националниот парк Пелистер

Група	Вид
Риби	пелагониска пастрмка (<i>Salmo pelagicus</i>)
Птици	полска чучулига (<i>Alauda arvensis</i>), еребица камењарка (<i>Alectoris graeca</i>), потполошка (<i>Coturnix coturnix</i>), планинска стрнарка (<i>Emberiza cia</i>), јужен сокол (<i>Falco biarmicus</i>), шумска чучулига (<i>Lullula arborea</i>), брадест мршојадец (<i>Gypaetus barbatus</i>), еребица полка (<i>Perdix perdix</i>) и црвеноклуна галка (<i>Pyrhocorax pyrrhocorax</i>).
Цицачи	волк (<i>Canis lupus</i>), дива мачка (<i>Felis silvestris</i>), видра (<i>Lutra lutra</i>), долгопрст ноќник (<i>Myotis capaccinii</i>), блиснев потковичар (<i>Rhinolophus blasii</i>), голем потковичар (<i>Rhinolophus ferrumequinum</i>) и мал потковичар (<i>Rhinolophus hipposideros</i>).

За дел од горенаведените видови постојат податоци за бројноста на популациите кои се прикажани во Табелата 4 подолу. Податоците од 1995 година се преземени од „Програма за унапредување и заштитата на фауната“ изготвена за Паркот согласно Законот за заштита на националните паркови (Сл. Весник на РМ 33/80). Податоците за 2003 година всушност се проценки изготвени врз основа на ограничена студија спроведена во текот на изработката на овој План. Според оценката на ДПЗПМ (изворните податоци не беа достапни) популациите на птиците споменати во Табела 3 се далеку под биолошкиот капацитет на Паркот.

Табела 4. Проценка за големината на популациите на некои од животинските видови во Паркот кои се сметаат за клучни вредности

Вид	Состојба во 1995	Состојба во 2003	Биолошки капацитет на Паркот
Обичен елен (<i>Cervus elaphus</i>)	30 (55,6%)	40 (75%)	54
Срна (<i>Capreolus capreolus</i>)	100 (53,2%)	150 (80%)	188
Дивокоза (<i>Rupicapra rupicapra balcanica</i>)	40 (57,1%)	60 (86%)	70
Мечка (<i>Ursus arctos</i>)	12 (120%)	18 (180%)	10
Рис (<i>Linx linx</i>)	5 (83,3%)	6 (100%)	6
Волк (<i>Canis lupus</i>)	10 (166,7%)	10 (166,7%)	6
Еребица камењарка (<i>Alectoris graeca</i>)	125 (44,6%)	180 (64,3%)	280

Што се однесува до мечката, рисот и волкот, може да се констатира дека популациите на овие видови се витални и во добра состојба. Сепак, се смета дека популациите не се стабилни поради малата територија на Паркот. Имено живеалиштата на крупните цицачи, како мечката, рисот, волкот, дивокозата, срната и обичниот елен, опфаќаат многу поголема територија од онаа на Паркот. Се проценува дека криволовството на овие видови е многу поизразено надвор од границите на Паркот поради послабата контрола. Според тоа, стабилноста на популациите на овие видови не

зависи само од условите и мерките на заштита што се преземаат во Паркот. За неповолната состојба на популациите на обичниот елен, срната и дивокозата влијае и вознемирувањето од овчарските кучиња. Во многу студени зими волците исто така може да се причина за зголемена закана за популациите на срната и дивокозата. Популациите на другите засегнати цицачи кои се среќаваат во Паркот се смета дека се витални и стабилни.

Што се однесува до птиците наведени во Табела 3, меѓу причините за лошата состојба на нивните популации се наведуваат криволовството и недостатокот на храна. Според оценката на ДПЗПМ (изворните податоците не беа достапни) црвеноклуната галка е посебно засегната. Меѓу причините за таквата состојба на овој вид се споменува и вознемирувањето од релативно големиот број на посетители на Големо Езеро и неговата околина каде црвеноклуната галка се гнезди. Бројот на посетители на овој локалитет се очекува да расте со оглед на ново обележаните патеки и развојот на екотуризмот во околината на Паркот (пр. селата Брајчино и Љубојно).

Иако не постојат конкретни податоци за состојбата на пелагониската пастрмка, според сознанијата на Управата на Паркот и локалното население, популацијата на овој вид е мала. Како главни причини за ваквата состојба се сметаат фрагментација на живеалиштето (пр. браната на Ротинска Река надвор од Паркот) и загадувањето со цврст отпад и комунални отпадни води од село Маловишта (реката Шемница).

Според тоа, за заштита на животните кои беа определени како клучни вредности во Паркот, во овој План се зацртани следните цели:

- ✓ Спонтаното одвивање на природните процеси и еколошки функции (услуги) во планинските водни живеалишта (високопланински извори, потоци, реки, тресетишта и глацијални езера) овозможува постоење на стабилни популации на ендемските и другите ретки без'рбетни животни кои ги населуваат овие живеалишта (види исто така Поглавје 5.2.1.2.);
- ✓ Состојбата на популацијата на избрани видови од групата тркачи (фам. *Carabidae*) во Паркот, како што се *Duvalius macedonicus* и/или *Duvalius peristericus* и/или *Nebria aetolica macedonica* и/или *Tapinopterus comita* и/или *Tapinopterus monastirensis monastirensis* и/или *Trechus goebli goebli* и/или други се следи систематски;
- ✓ Во најкраток можен рок е спречено намалувањето на популацијата на црвеноклуната галка и истата покажува тренд на подобрување и стабилизација;
- ✓ Во најкраток можен рок е спречено намалувањето на популацијата на пелагониската пастрмка и истата покажува тренд на подобрување и стабилизација;
- ✓ Популацијата на волкот и еколошката функција на овој вид во екосистемите на масивот на Баба Планина се следат систематски;
- ✓ Популациите на *Nannospalax leucodon*, *Lutra lutra*, *Felis silvestris*, *Myotis capaccinii*, *Rhinolophus blasii*, *Rhinolophus ferrumequinum* и *Rhinolophus hipposideros* се стабилни и витални;
- ✓ Во разумен временски рок постигната е стабилна популација на следните видови птици: *Alectoris graeca*, *Coturnix coturnix*, *Emberiza cia*, *Falco biarmicus*, *Gypaetus barbatus*, *Lullula arborea* и *Perdix perdix*.

Мерки и активности:

- Се спроведува мониторинг на сите животински видови кои се определени како клучни вредности во Паркот;
- Постои контрола на внесувањето на алохтони видови (види Поглавје 5.2.1.2.);

- Изготвена е програма за научни истражувања во Паркот во која животинските видови кои се определени како клучни вредности во Паркот се наведени како приоритети;
- Изготвена е студија за квантитативните атрибути, структурата и динамиката на популацијата на кафеавата мечка, рисот, дивокозата, обичниот елен, срната, волкот и други цицачи, односно нивната поврзаност со живеалиштата во Паркот;
- Изготвена е студија за вреднување на просторот околу Паркот, особено во правец кон Муза, Марушица и кон границата со Грција;
- Изготвен е елаборат за проширување на границите на Паркот;
- Спроведена е студија за оценка на состојбата на популацијата и состојбата на живеалиштата на пелагониската пастрмка (реките Ротинска, Маловишка/Шемница);
- Извршена е ревизија на Планот за управување која вклучува дефинирање на заштитниот појас околу Паркот и дефинирање на целите, мерките и активностите за управувањето со заштитниот појас;
- Се спроведуваат мерките и активностите за шумските екосистеми (види Поглавје 5.2.1.1.), водните екосистеми (види Поглавје 5.2.1.2.) и планинскиот екосистем (види Поглавје 5.2.1.3.) во Паркот;
- Л.С. „Битола,, воспоставува систем за редовно собирање на цврстиот отпад од селото Маловишта и врши негово одлагање надвор од границите на Паркот;
- Изработен е изведбен проект за фекална и атмосферска канализација во село Маловишта финансиран од Л.С. „Битола“ и/или нејзините донатори;
- Чуварската служба е зајакната;
- Поставени се табли за информирање и образование на посетителите во врска со црвеноклуната галка околу Големо Езеро;
- Поставени се табли за информирање и образование на посетителите во врска со пелагониската пастрмка по должината на реките Ротинска, Маловишка/Шемница;
- Овчарските кучиња се опремени со клипови;
- Реализирана е еднодневна работилница (обука) на сточарите;
- Изготвена е и се реализира „Програмата за информирање, толкување и образование“ во која се предвидени и се спроведуваат посебни мерки за сите животински видови кои се определени како клучни вредности во Паркот (види Поглавје 6.2.).

Поради загрижувачката состојба на популациите на црвеноклуната галка и пелагониската пастрмка неопходно е да се постави најкраток можен, но реалистичен рок за постигнување на посебните цели за овие видови. Заради потребата од итни мерки за овие видови, потребно е да се постават табли за информирање и образование на посетителите во најкраток можен рок. За овие и другите животински видови кои се определени како клучни вредности во Паркот ќе се спроведат и дополнителни мерки во рамките на „Програмата за информирање, толкување и образование“.

Спроведувањето на мониторинг за животинските видови кои се определени како клучни вредности во Паркот ќе биде дел од сеопфатната програма за мониторинг во Националниот парк Пелистер, како што е опишано во Поглавје 10.2. За оценка на

состојбата на популациите на овие видови неопходни се и податоци за состојбата на екосистемите од кои тие зависат (шумски, водни и планински екосистеми). За зајакнување на чуварската служба ќе се спроведат низата мерки и активности изложени во Поглавје 8.1. (човечките ресурси и инфраструктурата за управување). Тие се однесуваат пред сè на контролата на криволовот во, а посебно надвор од границите на Паркот. Поради тоа, покрај мерките кои се однесуваат директно на Управата на Паркот, треба да се спроведат и мерките и активностите за подобрување на соработката со заедницата, пред сè со судството (види Поглавје 8.2.).

5.2.2.3. Споредни шумски производи

Голем е бројот на растителни видови во Националниот парк Пелистер кои се собираат (цели или нивни делови, како корени, ризоми, грутки, луковици, стебла, листови, кора, цветови, семиња, плодови, пупки и талус) за различни употреби (види Табела 5). Над петнаесет видови се собираат (цели или нивни делови) како лековити растенија, додека за храна главно се користат печурките и боровинките. Економски најзначајни се боровинките (*Vaccinium myrtillus* и *Vaccinium uliginosum*), од кои се собираат плодовите, смреката (*Juniperus communis*), од која се собираат плодовите и моликата од која се собираат семето и шишарките.

Табела 5. Растителни видови во Националниот парк Пелистер кои се користат како споредни шумски производи

Група	Вид
Лековити растенија	жолта линцура (<i>Gentiana lutea</i>), точкеста линцура (<i>Gentiana punctata</i>), смил (<i>Helichrysum plicatum</i>), малина (<i>Rubus idaeus</i>), мајчина душица (<i>Thymus spp.</i>), петтопрст (<i>Primula sp.</i>), планински чај (<i>Origanum vulgare</i>), чуен (<i>Chenopodium bonus-henricus</i>), дрвен боз (<i>Sambucus nigra</i>), глог (<i>Crataegus sericeus</i>), кантарион (<i>Hypericum sp.</i>), коприва (<i>Urtica sp.</i>), имела (<i>Viscum album</i>), бреза (<i>Betula pendula</i>), смрека (<i>Juniperus communis</i>) и др.
Декоративни растенија	повеќе растенија од следните фамилии: <i>Liliaceae</i> , <i>Campanulaceae</i> , <i>Orchidaceae</i> , <i>Primulaceae</i> , <i>Gentianaceae</i> и <i>Iridaceae</i> .
Плодови/храна	боровинка, (<i>Vaccinium myrtillus</i> , <i>V. uliginosum</i>), вргањ (<i>Boletus edulis</i>), лисичарка (<i>Cantharellus cibarius</i>), рујница (<i>Lactarius deliciosus</i>), срндак (<i>Macrolepiota procera</i>) и др.
Семе и шишарки	семе и шишарки од молика (<i>Pinus peuce</i>), семе од ела (<i>Abies borisii-regis</i>) и др.

Во моментот Управата на Паркот директно управува со собирањето, откупот и пласманот на семето и шишарките од моликата и елата. Откупот на боровинките го вршат надворешни субјекти, а Управата на Паркот врши надзор и контрола на собраните количества и условите за нивен откуп. За сите други видови не постојат посебни мерки за контрола на собирањето и откупот. За најголем дел од растителните видови кои се користат како споредни шумски производи не постојат прецизни и систематски податоци за состојбата на нивните популации. Исклучок се популациите на моликата, елата и смреката за кои со сигурност може да се тврди дека се витални и во силна експанзија. Иако за боровинката не се вршени систематски набљудувања и студии, постојат индикации дека популацијата на овој вид постепено се намалува поради ширење на шумата и врштините на отворените простори во предпланинската и планинската зона низ процесите на природна сукцесија. Од другите видови треба да се

истакне жолта линцура чија популација во Паркот е многу мала и покрај забраната за собирање на овој вид. Покрај тоа, со исклучок на моликата и елата, за сите други видови не постои контрола врз начинот на собирање. Според тоа, за најголем дел од видовите кои се користат како споредни шумски производи постојат неопределени, но извесни ризици поради непознавање на состојбите на популациите, непостоење на точно одредени квоти и несоодветни методи на собирање.

Оттука, управувањето со растителните видови во Паркот кои се користат како споредни шумски производи треба да ги постигне следните цели:

- ✓ Во најкраток можен рок е спречено намалувањето на популацијата на жолта линцура и истата покажува тренд на подобрување и стабилизација;
- ✓ Популацијата на боровинката се одржува на нивото од 2006/2007 година во наредните 20 години;
- ✓ Популацијата на имелата е намалена во однос на таа од 2006/2007 година;
- ✓ Популациите на сите други растителни видови кои се собираат како споредни шумски производи се витални и стабилни;
- ✓ Трговијата со споредните шумски производи е во согласност со одредбите од Конвенцијата за меѓународна трговија со загрозувани видови на дива флора и фауна.

Мерки и активности:

- Воведена е забрана за собирање на жолта линцура и точкестата линцура на целата територија на Паркот, освен за научни цели (со посебна дозвола);
- Спроведена е студија за проценка на состојбата на популациите на видовите во Паркот кои се користат како споредни шумски производи (прелиминарната листа на овие видови е дадена во Табела 5 погоре), со исклучок на моликата, смреката и елата;
- Определени се прагови за одржливо искористување на видовите во Паркот кои се користат како споредни шумски производи (прелиминарната листа на овие видови е дадена во Табела 5 погоре);
- Се спроведува мониторинг за сите видови кои се користат како споредни шумски производи;
- Разработен е систем на дозволи/договори за собирачите, и тоа за видовите чие собирање е дозволено;
- Изготвен е прирачник за видовите во Паркот кои се користат како споредни шумски производи кој содржи методи за собирање и препораки за транспорт, чување и првична обработка на производите;
- Реализиран е пилот проект за изготвување на бренд за некои од споредните шумски производи во Паркот;
- Финансирани се два пилот проекти за плантажно одгледување на одбрани видови во Паркот и неговата околина.

Согласно резултатите од студијата за проценка на состојбата на популациите на видовите во Паркот кои се користат како споредни шумски производи ќе се направи ревизија на целите, мерките и задачите опишани погоре во ова Поглавје. Овие измени, заедно со целите, мерките и активностите кои се однесуваат на воведување на систем на дозволи/договори со собирачите, ќе бидат вметнати во Планот во текот на втората детална ревизија. Сепак, треба да се има предвид дека целите за некој од овие видови (пр. боровинката) може да се исклучуваат со оние за пасиштата. Во таков случај во процесот на ревизија, покрај стручни лица, ќе треба да се вклучат сите заинтересирани страни.

Видовите и параметрите кои ќе се следат во рамките на мониторинг програмата ќе се определат согласно резултатите од студијата за проценка на состојбата на популациите на видовите во Паркот кои се користат како споредни шумски производи. Со тоа ќе се постигне поголема рационалност на мониторинг програмата во поглед на потребата, типот и динамиката на прибирање на податоците.

5.3. Заштита на културното наследство

Според „Анкетата при проектниот план за интегрирана рехабилитација на архитектонското и археолошко наследство“ од „Регионалната програма за културно и природно наследство во Југоисточна Европа“ (Совет на Европа и Европска Комисија, 2003) историските документи во кои селото Маловишта се споменува за прв пат датираат од 16-ти век. Од друга страна, со првичните археолошки ископувања откриени се остатоци од зданија од доцниот Класичен период по должината на *Via Egnatia* која поминувала низ областа. Значењето на селото Маловишта на национално ниво се должи на уникатната просторна структура, со видливо издвоените маала, тесните улици, убавото природно опкружување и разновидноста на куќите. Селото Маловишта се смета за автентично наследство на влашката култура.

Меѓу главните притисоци кои го загрозуваат културното наследство на селото Маловишта се смета напуштањето на селото, т.е. демографските промени. Архитектонското наследство на селото е загрозено поради несоодветно користење на постојните објекти, недоволно и несоодветно одржување на објектите и изградба на објекти кои не се во духот на неговата архитектонска традиција. Исто така, поради напуштање на традиционалните начини на стопанисување, културниот предел на селото постепено се менува низ процесите на природна сукцесија на шумите.

Во основа, управувањето со културното наследство во Паркот има за цел да го зачува традиционалниот изглед на селото Маловишта. За исполнување на оваа цел значително ќе придонесат мерките и активностите опишани во Поглавје 7. Покрај тоа, Паркот ќе се залага кај надлежните органи изградбата на нови објекти и реконструкцијата на постојните да биде во согласност со „Деталниот урбанистички план за село Маловишта“. Во таа смисла, важно е да се спроведат мерките и активностите кои се однесуваат на унапредување на соработката со заедницата (види Поглавје 8.2.).

5.4. Заштита на пределот

Според член 117 од Законот за заштита на природата (Сл. Весник на РМ 67/04), заштитата на пределската разновидност се обезбедува преку „зачувување на карактеристичните обележја на пределот, како и одржувањето на биолошките, геолошките и културните вредности кои го одредуваат неговото значење и естетското доживување“.

Пределот и понатаму е мозаик од природни шуми, каде што доминираат моликовите шуми и високо-планински пасишта. Ледничките езера, камените реки и мориња, другите геоморфолошки формации и водите го надополнуваат мозаикот на пределот. Натамошната урбанизација на земјиштето е органичена, а инфраструктурните објекти се со размер, дизајн и местоположба што не го нарушуваат природниот карактер на Паркот. Културните елементи на пределот поврзани со селото Маловишта се со зачуван традиционален изглед.

Според тоа, целите кои се однесуваат на клучните екосистеми и видови во Паркот, односно мерките и активностите за нивно постигнување ќе имаат директно или индиректно влијание врз пределот во Паркот. Сепак, преку заштитата на елементите на пределот само делумно се придонесува за неговата заштита. Вредностите и квалитетите на пределот во Паркот се должат и на распоредот и меѓусебната комбинација на неговите составни елементи.

При пропишување на мерките и активностите за заштитата на пределот во Националниот парк Пелистер неопходно е да се имаат предвид човековите влијанија, но и природните процеси. Од човековите активности кои можат да ги нарушат вредностите на пределот во Паркот најзначајна е изградбата на инфраструктурни објекти (градби, патишта, патеки и друга инфраструктура за посетителите и др.). Пожарите исто така можат да предизвикаат сериозни нарушувања во пределот во Паркот. Некои промени во социо-економските текови во потесното и поширокото општествено опкружување исто така можат да резултираат со неповолни промени во пределот. Така на пример, поради напуштање на традиционалниот начин на стопанисување и демографските промени, земјоделските површини, ливадите и традиционалните пасишта во околината на селото Маловишта, речиси се пред исчезнување. Овие елементи на пределот имале значајна еколошка функција, но придонесувале и за естетските квалитети на овој дел од пределот. Што се однесува до природните фактори, пределот може да биде нарушен поради ширење на штетници на големи површини, снегоизвали, ветроизвали и сукцесија на биоценозите. Типичен пример за ваквите процеси е обраснувањето на камените реки и пасиштата поради ширење на моликовите шуми.

Врз основа на дискусијата погоре и поаѓајќи од Визијата за Паркот, управувањето со пределот во Националниот парк Пелистер според овој План ги има следните цели:

- ✓ Пределот и понатаму е мозаик од природни шуми, традиционални пасишта, леднички езера и други водни екосистеми, камени реки и други геоморфолошки формации. Културните елементи на пределот поврзани со селото Маловишта се со зачуван традиционален изглед и го надополнуваат мозаикот на пределот во Паркот;
- ✓ Натомошната урбанизација на земјиштето е органичена и инфраструктурните објекти се со размер, дизајн и местоположба што не го нарушуваат природниот карактер на Паркот.

Мерки и активности:

- Усвоен е нов План за просторно уредување на Паркот;
- Согласно новиот План за просторно уредување на Паркот изготвени се детални урбанистички планови со кои се регулираат активностите за реставрација и реконструкција на постојните објекти и изграба на нова инфраструктура и објекти на начин што дозволува незначително влијание врз пределот.

Како што беше спомнато во дискусијата погоре, заштитата на пределот во Паркот исто така ќе зависи од спроведувањето на мерките и активностите поврзани со заштитата на неговите клучни екосистеми (види Поглавје 5.2.1.) и мерките за поддршка на социо-економскиот развој на локалните заедници, пред сè локалната заедница на село Маловиште (види Поглавје 7). Покрај нив, за заштитата на пределот се релевантни и мерките и активностите за контрола на пожари, штетници и загадувањето (види Поглавје 8.3.) но и другите мерки поврзани со унапредување на капацитетот за управување со Паркот (види Поглавје 8.1. и 8.2.).

6. Посетителите и Паркот

Промоцијата на разбирањето и уживањето во особеностите во Националниот парк Пелистер е втората општа цел на овој План за управување и директно произлегува од Визијата за иднината на Паркот. Целите, мерките и стратегиите за нивно постигнување изложени во ова Поглавје се директно насочени кон развивање, унапредување, збогатување на искуството на посетителот и неговото разбирање на вредностите на Паркот, без да се нарушат природните услови и процеси. Овие цели можат да имаат директна или посредна врска со целите од другите поглавија, како на пример оние за поддршка на социо-економскиот развој на локалните заедници во и околу Паркот, заштита на биодиверзитетот и други. Временската рамка за спроведување на некои од мерките и активностите пропишани во ова Поглавје е дадена во Поглавје 11 каде се изложени годишните планови за периодот 2006-2008 година. Временската рамка за сите други мерки и активности ќе биде определена во текот на изработката на годишните планови за периодот 2009-2015 како што е образложено во Поглавје 11.

Визија за посетителот

Националниот парк е место кое и понатаму предизвикува восхит и чувство на слобода, со бројни можности за рекреација во природно и неурбанизирано опкружување. За да се има пријатно доживување и за да се заштити Паркот бројот на посетители не го надминува капацитетот на издржливост и тие ги почитуваат природните вредности на просторот. Посетителите имаат низа можности да го запознаат и разберат Паркот вклучувајќи ги и неговите културни и историски вредности преку индивидуални и групни посети. Постои едноставна инфраструктура неопходна за поддршка на посетителите и нивното уживање во Паркот.

6.1. Инфраструктура и можности за рекреација

Благодарение на природните особености кои се во типична и зачувана форма и нивните естетски квалитети, Паркот е популарна дестинација за рекреативците и другите туристи од регионот и државата, но и од други земји. Локалното население особено негува долга традиција на поврзност и грижа за Пелистер. Благодарение на големиот интерес, во минатото изградени се објекти и инфраструктура за рекреација и туризам како од Управата на Паркот така и од други субјекти. Оваа инфраструктура во голема мерка го подобрува и збогатува престојот во Паркот и уживањето во неговите вредности, но постојат и повеќе неискористени можности за развивање на нови активности и доживувања на посетителите.

Со цел да се развие и збогати престојот на посетителите со нови содржини и да се поттикнат нови искуства и доживувања во Паркот, до 2009 година Управата на Паркот ќе изготви „План за развој на инфраструктурата за посетители во Националниот парк Пелистер“ во кој ќе се дефинираат конкретни мерки и активности за постигнување на следните цели:

- ✓ Постојат објекти и поставена е инфраструктура кои ги насочуваат посетителите кон различните вредности во Паркот и кои нудат можности за разновидни активности во природна средина;
- ✓ Проток на посетители меѓу дестинации во Паркот и селата во непосредната близина на Паркот, и на пелагониска и преспанска страна, е поттикнат и постепено се зголемува;
- ✓ Постигнат е соодветен степен на безбедност на посетителите при престојот во Паркот;

- ✓ При изградба и поставување на инфраструктура за посетителите и понатаму се прават само скромни зафати, а дизајнот и материјалите се во склад со природниот предел.

Мерки и активности:

- Изготвен е „План за развој на инфраструктурата за посетители во Националниот парк Пелистер“ по претходна консултација со локалното население и другите засегнати страни (невладини организации, бизнис секторот и сл.), во согласност со целите за заштита на природното и културното наследство од овој План за управување;
- Изготвен е детален урбанистички план за зоната Голема Ливада;
- Изградени се нови пешачки, алпинистички, велосипедски и образовни патеки кои истовремено се во функција и согласност со стратегијата за информирање, толкување, образование и зонирање во Паркот;
- Постојните патеки редовно се одржуваат и истите се опремени/доопремени со соодветна инфраструктура согласно правилата за зонирање во Паркот;
- Изградени се дополнителни патеки кои ги поврзуваат околните села на битолска и преспанска страна со атрактивни дестинации во Паркот.

„Планот за развој на инфраструктурата за посетители во Националниот парк Пелистер“ ќе се однесува на помали зафати, главно поврзани со изградба на пешачки патеки, пропратна инфраструктура, како и изградба на посебни и соодветни места за палење на огин (види исто Поглавје 8.3.1). Треба да се напомене дека оваа мерка ќе се спроведува паралелно со „Програмата за информирање, толкување и образование“ (види подолу), од причина што двата документи треба се ускладени и меѓусебно да се надополнуваат. Исто така, треба да се има предвид дека, за сите поголеми зафати ќе се изготви детален урбанистички план за зоната Голема Ливада, на што треба да претходи изработката на новиот План за просторно уредување на Паркот.

6.2. Информирање и образование на посетителите

Постојната инфраструктура и бројните посетители се истовремено и причина за притисоци врз некои од клучните природни вредности во Паркот. Всушност, дел од притисоците се јавуваат како последица на недоизградената или несоодветна инфраструктура, како што се загадување со отпадни води или пак зголемени потреби од локални ресурси, на пример вода за пиење и за санитарна употреба. Целите, мерките и стратегиите за намалување и/или отстранување на притисоците поради загадување со отпадни води и зафаќање на водните ресурси се изложени во предходното поглавје и во Поглавје 8. Покрај горе наведените, значаен дел од негативните влијанија произлегува и од несоодветните активности и однесување на посетителите во Паркот, пример капење и перење во Големо Езеро, собирање на ретки и засегнати видови, или пак поради неконтролираниот пристап во делови од Паркот со еколошки чувствителни особености, како на пример вознемирување на црвеноклуната галка (*Pyrrhocorax pyrrhocorax*) поради големото присуство на посетители на Големо Езеро и неговата околина. Ова поглавје се сосредоточува токму на последниве, и слични на нив притисоци врз клучните вредности на Паркот, и тоа преку низа од мерки и активности за информирање и образование на посетителите. Дополнителна контрола на овие притисоци се остварува преку зонирање во Паркот (види Поглавје 9).

Основни цели на овој План кои се однесуваат на информирање и образование на посетителите се:

- ✓ Постојат високо квалитетни материјали за информирање, толкување и образование, кои им помагаат на посетителите подобро да го разберат Паркот и повеќе да ги почитуваат неговите вредности;
- ✓ Постои соодветна поддршка за посетителите (центар за посетители, водичи, и сл.) во смисла на подобро разбирање и уживање во вредностите на Паркот;
- ✓ Посетителите се запознати со правилата за однесување за време на посетата на Паркот.

Мерки и активности:

- Во најкраток можен рок поставени се информативни и толковни табли во врска со:
 - Глацијалните езера. Локација на таблите: во близината на Големо Езеро, П.Д. Големо Езеро, и Мало Езеро;
 - Црвеноклуната галка. Локација на таблите: во близината на Големо Езеро и П.Д. Големо Езеро;
 - Пелагониската пастрмка. Локација на таблите: по должината на реките Ротинска и Маловишка/Шемница.
- Во најкраток можен рок испечатени се и се дистрибуираат летоци за информирање и образование на посетителите за забраната за собирање и потребата од строга заштита на сите ендемски, ретки и засегнати видови на целата територија на Паркот, како што е пропишано во Поглавје 5.2.2.1 и Поглавје 5.2.2.3.;
- До крајот на 2007 година центарот за посетители кај Седум Кладенци е оперативен, стручно екипиран и технички опремен;
- Изработена е и се спроведува сеопфатна (интегрирана) „Програма за информирање, толкување и образование“. Оваа програма ќе ги прецизира мерките (материјали, патеки со соодветна инфраструктура, програми, обука на водичи и др.) за постигнување на трите цели посочени погоре на сеопфатен начин. Покрај другите содржини оваа програма неизоставно ќе вклучи информации, материјали за толкување и образување и други мерки и активности кои се однесуваат на клучните вредности во Паркот (живеалишта, видови, геоморфолошки појави, село Маловишта; види Поглавје 3.1.).

„Програмата за информирање, толкување и образование“ ќе се изработува паралелно со „Планот за развој на инфраструктурата за посетители во Националниот парк Пелистер“ заради потребата од усогласување и меѓусебно надополнување на овие две мерки. Исто така, врз основа на „Програмата за информирање, толкување и образование“ ќе се изработи правилник за однесување на посетителите во Паркот кој ќе биде дел од „Правилникот за внатрешен ред во Националниот парк Пелистер“ (види исто така Поглавје 8.1.).

7. Поддршка на социо-економскиот развој на локалните заедници

Во изминатиот период Паркот доследно спроведуваше политика на вклучување на локалното население во извршувањето на редовните и сезонските активности во рамките на можностите. Покрај редовни вработувања (чувари и друг технички и стручен персонал) Паркот обезбедува сезонска работа за голем број жители од Маловишта и селата кои се на границата на Паркот, како на пример активности во шумите, собирање на семе и шишарки од моликата, елата и белиот бор, земјени и други градежни интервенции и зафати, сезонско зајакнување на чуварската служба и сл. Исто така, Управата на Паркот покажува разбирање и флексибилност во искористување на некои од природните ресурси, особено боровинката, смреката, повеќе лековити растенија и сл., кои локалните жители редовно ги собираат и продаваат со што остваруваат приход кој има големо значење во ублажување на невработеноста и сиромаштијата, особено во годините на транзиција кон пазарна економија.

За локалните заедници на село Маловишта и соседните села Паркот е област што нуди услови за традиционално сточарење и други можности за придобивки. Алтернативниот туризам е во подем, заснован на принципите на одржливиот развој и во силна спрегра со целите на Паркот.

Од друга страна, прогласувањето на Паркот и воведувањето на строг режим на заштита ги засили и забрза некои од социо-економските трендови во Македонија кои отпочнаа на почетокот од втората половина од минатиот век и кои сè уште траат. Како резултат на тие промени, традиционалниот начин на стопанисување на просторот на Паркот и неговата непосредна близина масовно се напушта и постои реална закана од трајно губење на локалното знаење и искуство за одржливо искористување на природните ресурси. Со процесите на деиндустријализација присутни во битолско и ресенско, тренд присутен не само во Македонија туку и пошироко во Европа, се изгубија многу работни места, особено за неквалификуваната и ниско-квалификуваната работна сила каква најчесто ја има во селата во и околу Паркот. Од друга страна, создавањето на нови работни места во секторот на услуги или малото стопанство оди бавно и сè е поголем бројот на жители кои живеат на или под прагот на сиромаштијата.

Позитивните искуства во светот, но и во регионот на Паркот, покажуваат дека постоењето на Паркот може да биде голема предност за развивање на ситни и семејни бизниси и отворање на значителен број работни места преку развој на алтернативни форми на туризам (еко-туризам, селски туризам, агро-туризам) или производство на органска храна. Сепак, за да се искористат овие можности потребно е добро планирање, широка соработка помеѓу Паркот, локалното население, бизнис секторот и властите и почетно инвестирање во инфраструктура и развој на човечкиот и социјалниот капитал. Доколку нема добра стратегија и конкретни мерки за решавање на постојните проблеми, тековните демографски и економски трендови ќе доведат до натамошна ерозија на човечкиот капитал и локалното знаење и многу можности ќе бидат пропуштени или трајно изгубени за локалните заедници.

Согласно Визијата за иднината на Националниот парк Пелистер, Управата на Паркот се залага за поголемо и поактивно нејзино учество во подобрувањето на животниот стандард и социјалната состојба на населението во село Маловишта и другите села во соседството на Паркот. Во таа насока, и согласно Визијата, Управата на Паркот ги има следниве основни цели:

- ✓ Управата на Паркот помага во изготвување и спроведување на програми и проекти за поддршка на локалните заедници на село Маловишта и другите села околу Паркот насочени кон подобрување на комуналната инфраструктура;
- ✓ Управата на Паркот помага во изготвување и спроведување на програми и проекти за развивање на мали бизниси и диверзификација на стопанските активности на локалното население кои се во согласност со принципите на одржливиот развој и целите на овој План;
- ✓ Управата на Паркот работи на организирање и заживување на традиционалните начини на стопанисување со природните ресурси во Паркот кои се во согласност со принципите на одржливиот развој и целите на овој План.

Треба да се истакне дека во исполнувањето на овие цели Управата на Паркот не треба да си наметне значајни дополнителни трошоци. Подолу се наведени само некои од мерките за остварување на овие цели. Некои од целите и мерките опишани во другите поглавија, на пример оние кои се однесуваат на развојот на инфраструктурата за посетителите и можностите за рекреација или за кадровската политика на Управата и други, исто така ќе помогнат за подобрување на социо-економската состојба на локалните заедници во и околу Паркот.

Мерки и активности:

- Управата на Паркот се залага кај локалните и државните органи и донаторите за задоволување и подобрување на различните потреби на локалните заедници (комунални услуги и инфраструктура и сл.);
- Управата на Паркот помага во изнаоѓањето на техничка и финансиска поддршка за реализација на проекти од државните и меѓународните агенции и донатори;
- Управата на Паркот спроведува свои активности низ соработка со државните и локалните органи и меѓународните донатори со кои ќе ги поттикне и поддржи традиционалните стопански активности на локалните заедници на начин што ќе придонесе за заштита на природните и културните вредности во Паркот;
- Управата на Паркот ја одржува и унапредува инфраструктурата која е во нејзина надлежност и која е од значење за стопанските или другите активности на локалното население;
- Управата дозволува и пропишува услови за извршување на стопански активности од страна на локалното население кои не се во спротивност со целите на овој план и основните функции на Паркот.

8. Унапредување на капацитетот за управување со Паркот

Стратешките насоки за подигнување на капацитетот за управување на Управата на Националниот парк Пелистер произлегуваат директно од Визијата за иднината на Паркот. Во основа, целта е Управата да го управува Паркот на ефикасен и ефективен начин и во согласност со обврските што произлегуваат од овој План. Според тоа, со спроведувањето на мерките и активностите опишани во ова Поглавје ќе се создадат предуслови за постигнување на целите изложени во поглавјата 5, 6 и 7. Временската рамка за спроведување на некои од мерките и активностите пропишани во ова Поглавје е дадена во Поглавје 11 каде се изложени годишните планови за периодот 2006-2008 година. Временската рамка за сите други мерки и активности ќе биде определена во текот на изработката на годишните планови за периодот 2009-2015 како што е образложено во Поглавје 11.

Националниот парк Пелистер има разновиден, мотивиран и професионален кадар кој овозможува ефикасно, сигурно и одговорно управување. Видот на активности и нивниот обем се во согласност со зонирањето на Паркот и ги исполнуваат критериумите во поглед на одржливоста и заштитата на природното, културното и духовно наследство. Паркот има развиена научно-истражувачка и воспитно-образовна дејност. Сите чинители споделуваат подлабоко разбирање и ги ценат вредностите на Паркот и заеднички работат со цел да ги одржат и унапредат.

8.1. Човечки ресурси и инфраструктура

Основните цели за развој и унапредување на човечките ресурси во рамките на овој План се:

- ✓ Управата на Паркот има ангажирано соодветни човечки ресурси (во смисла на број и квалификации) кои се потребни за спроведувањето на активностите предвидени со овој План;
- ✓ Управата на Паркот се грижи за одржување и унапредување на професионалните квалификации на вработените кои се релевантни за управување со Паркот;
- ✓ Управата на Паркот и понатаму нуди еднакви можности за редовно или сезонско вработување на лица од локалното население на сите нивоа на техничка и стручна подготовка;
- ✓ Управата на Паркот ги обезбедува потребните материјални (инфраструктура и опрема) и финансиски средства за спроведувањето на активностите предвидени со овој План.

Мерки и активности:

- Изготвена е програма за редовна обука на постојниот и новиот кадар на Управата на Паркот;
- Се изготвуваат годишни програми за финансиско и материјално-техничко работење на Управата на Паркот и за спроведување на програмите предвидени во овој План;
- Изработена е студија за можностите и инвестициона програма за диверзификација на изворите за финансирање на заштитата во Паркот;

- Изготвен е „Правилник за работа на чуварската служба во Националниот парк Пелистер“.
- Изготвени се детални урбанистички планови за следните локации: зона „Голема ливада“ (589 ha), зона „Нижеполе“ (1613 ha), над село Цапари околу манастирот (187 ha), просторот околу Турска Чешма (163 ha) и село Маловишта и неговата непосредна близина (191 ha).

Согласно член 185 од Законот за заштита на природата (Сл. весник ма РМ 67/04) Управата на Паркот во моментот изработува нови акти за внатрешна организација и систематизација на работите и задачите. „Правилникот за работа на чуварската служба во Националниот парк Пелистер“ ќе се заснова на член 108 од Законот за заштита на природата (Сл. весник ма РМ 67/04).

Деловите од просторот во Паркот за кои треба да се изготват детални урбанистички планови се прикажани на Слика 6 (види страна 55).

8.2. Соработка со заедницата

За остварување на основните цели на заштитата во Паркот и ефикасно спроведување на мерките предвидени со овој План, потребно е да се одржат и унапредат односите на Управата на Паркот со сите релевантни чинители, посебно со надлежните власти на државните институции, локалните самоуправи на општините Битола и Ресен и локалните заедници. Посебно важно е да се има блиска соработка и партнерски однос со следните субјекти:

- судските и инспекторските органи на државно и локално ниво;
- Јавното претпријатие за стопанисување со шумите „Македонски Шуми“ и неговите подружници во регионот (Подружница „Кајмакчалан“ и Подружница „Преспа Дрво“);
- концесионерите на ловиштата „Брајчино“, „Курбиново“ и „Баба“;
- субјектите кои стопанисуваат со инфраструктурата и туристичките објекти на територијата на Паркот (Ј.П. „Македонски Патишта“, Ј.П. „Електростопанство на Македонија“, Ј.П. „Македонска Радио Телевизија“ и др.);
- одборите на месните заедници од село Маловишта и селата на границите на Паркот или во неговата близина;
- невладините организации и други волонтерски групи;
- сопствениците на хотелите кои се наоѓаат на границите на Паркот или во нивна непосредна близина;
- туристичките оператори и агенции кои работат во регионот, и други;
- сопствениците на приватно земјиште и објекти;
- националните и локалните печатени и електронски медиуми и др.

Основните цели за развој и унапредување на соработката со сите чинители од потесната и пошироката заедница се:

- ✓ Управата на Паркот има воспоставено соработка и партнерство со државните институции и служби кои помагаат во управувањето со Паркот;
- ✓ Управата на Паркот има воспоставено соработка со стопанските субјекти кои работат во Паркот (сопственици на објекти, даватели на услуги и сл.);
- ✓ Управата на Паркот ги има уредено односите со стопанските субјекти кои работат во Паркот (сопственици на објекти, даватели на услуги и сл.);
- ✓ Управата на Паркот има редовна комуникација и соработка со локалните заедници;
- ✓ Управата на Паркот ја поттикнува и поддржува волонтерската работа во заштитата на биолошката разновидност и спроведувањето на плановите и програмите за заштита во Паркот.

Мерки и активности:

- Воспоставени се механизми за редовна консултација и координација со државните и локалните власти, стопанските субјекти и невладиниот сектор (на пример *„Советодавно тело на Националниот парк Пелистер“* и сл.);
- Изработена е стратегија и воспоставени се механизми за поттикнување и поддршка на волонтерска работа во Паркот (на пример основање на *„Клуб на пријатели на Националниот парк Пелистер“*);
- Изготвен е *„Правилник за внатрешен ред во Националниот парк Пелистер“*;
- Потпишани се договори за извршување на дејноста на други корисници на објекти, простор и ресурси како и даватели на услуги во границите на Паркот;
- Изготвени се процедура и правилник за учество на јавноста во донесувањето на одлуки по однос на одредени планови, програми и проекти кои ги донесува и спроведува Управата на Националниот парк Пелистер.

Договорите за извршување на дејноста на други корисници на објекти, простор и услуги во границите на Паркот ќе бидат подготвени согласно *„Правилникот за внатрешен ред во Националниот парк Пелистер“*. *„Правилникот за внатрешен ред во Националниот парк Пелистер“* исто така ќе го регулира однесувањето на посетителите во Паркот (види Поглавје 6.2.) во едно од своите поглавја.

8.3. Општи претпоставки за заштита на Паркот

8.3.1. Контрола на пожари

Тековните активности на Управата за контрола на пожарите во Паркот се ограничени со недоволната техничка опременост (поради финансиски ограничувања) и големината и карактерот на теренот. Соработката со локалното население во контролата на пожарите е на завидно ниво.

Согласно член 98, став 3, точка 5 од Законот за заштита на природата, и правилникот за заштита од пожари (Сл. Весник на РМ 9/89), за утврдување на мерки и активности за заштитата од пожари во Паркот, Управата на Националниот парк Пелистер ќе изработи десетгодишна програма за борба против пожари која ќе претставува основа за изготвување на годишни планови за борба против пожари. Основната цел на планот за заштита од пожари би била:

- ✓ Лицата, имотот и вредностите во Паркот се заштитени од пожари.

Мерки и активности:

- Повеќегодишната „Програма за заштита од пожари“ која вклучува и план за техничко одржување и доопремување редовно се ревидира;
- Се изготвуваат „Годишни планови за заштита од пожари во Националниот парк Пелистер“ согласно „Програмата за заштита од пожари“.
- Изготвена е студија за одржување на виталноста, биолошката разновидност и динамиката на процесите на сукцесија на растителните и животинските заедници во Паркот преку „еколошко палење“ врз основа на кредибилни научни истражувања во Паркот;
- Изградени се посебни и соодветни места за палење на оган наменети за посетителите (види исто така Поглавје 6.1.).

Согласно „Програма за заштита од пожари“, ќе се пропишат соодветни препораки и насоки кои ќе го регулираат однесувањето на посетителите и субјектите кои вршат дејности или се даватели на услуги во Паркот и истите ќе бидат вметнати во соодветните поглавија од „Правилникот за внатрешен ред во Националниот парк Пелистер“ (види Поглавје 8.2.).

8.3.2. Контрола на инвазивни видови, штетници и болести

Во изминатиот период управата на Паркот успешно се справуваше со потенцијалните закани од штетници и болести во моликовите шуми. Сепак, постојниот приод изискува големи трошоци кои се покриваат за сметка на другите цели, како на пример заштита на буковите шуми. Што се однесува до инвазивните видови, посебен предизвик претставува ширењето на зелената дуглазија (*Pseudotsuga menziesii*) во дабовиот и сè повеќе во буковиот комплекс. За надминување на овие проблеми неопходно е да се изнајдат дополнителни извори на финансирање, но и да се спроведат студии за можноста за примена на други методи на контрола кои би биле поекономични и би се засновале на еколошки принципи или преку воспоставување на процесите на самоконтрола во шумските системи.

За сеопфатно решение на постојните проблеми и предизвици Управата на Националниот парк Пелистер ќе изработи стратегија и акционен план за заштита од инвазивни видови, штетници и болести. Со тоа истовремено ќе се исполни и законската обврска што произлегува од член 98, став 3, точка 5 од Законот за заштита на природата, а во врска со утврдување на систем на мерки и активности за заштита од пожари и други природни катастрофи. Основните цели на стратегијата и акциониот план би биле:

- ✓ Искоренување или контрола на растителни и животински инвазивни и агресивни видови, штетници или предизвикувачи на болести со употреба на методи кои го минимизираат нарушувањето на природните системи и вредностите на Паркот;
- ✓ Спречување на навлегувањето на инвазивни и агресивни видови, штетници или предизвикувачи на болести во границите на Паркот;
- ✓ Да се реставрира, ревитализира или рехабилитира просторот од кој се отстраниле инвазивни и агресивни видови.

Мерки и активности:

- Изработена е повеќегодишна „Програма за контрола и заштита од инвазивни видови, штетници и болести“ која вклучува и план за техничко одржување и доопремување;
- Се изготвуваат „Годишни планови за контрола и заштита од инвазивни видови, штетници и болести“ согласно „Програмата за контрола и заштита од инвазивни видови, штетници и болести“;
- Изготвена е студија и акционен план за контрола на зелената дуглазија (*Pseudotsuga menziesii*) во Паркот;
- Изготвена е студија и акционен план за контрола на инвазивните неавтохтони видови во мелиоративната зона Вртешка.

Нормите и препораките во врска со контролата на инвазивни видови, штетници и болести во Паркот, и кои се однесуваат на посетителите и субјектите кои вршат дејности или се даватели на услуги во Паркот, ќе бидат опишани во „Правилникот за внатрешен ред во Националниот парк Пелистер“ (види Поглавје 8.2.).

8.3.3. Контрола на загадувањето во Паркот

Управата на Националниот парк Пелистер, во соработка со надлежните институции, врши континуирана контрола на изворите на загадување и се грижи субјектите кои стопанисуваат на територијата на Паркот да ги почитуваат законските прописи кои се однесуваат на заштита на животната средина. Сепак, за трајно решавање на некои од проблемите, особено одведувањето и пречистувањето на отпадните води, неопходно е да се инвестира во изградба на нова инфраструктура и опрема. Меѓу најсериозните предизвици се отпадните води од хотелите и другите сместувачки објекти во зоната Голема Ливада и планинарскиот дом на Големо Езеро. Отпадните води од овие објекти видливо влијаат на околните природни вредности, како на пример предизвикување на сушење на моликовата шума во близина на хотел „Молика“, или еутрофикација на Големо Езеро и околните блатишта. Исто така, во селото Маловишта не постои систем за одведување и пречистување на отпадните фекални води ниту систем за собирање, одведување и одлагање на цврстиот смет надвор од границите на Паркот. Како директна последица е сè поголемото загадување на реката Шемница и натамошно намалување на популацијата на пелагониската пастрмка (*Salmo pelagicus*).

Основната цел на овој План е:

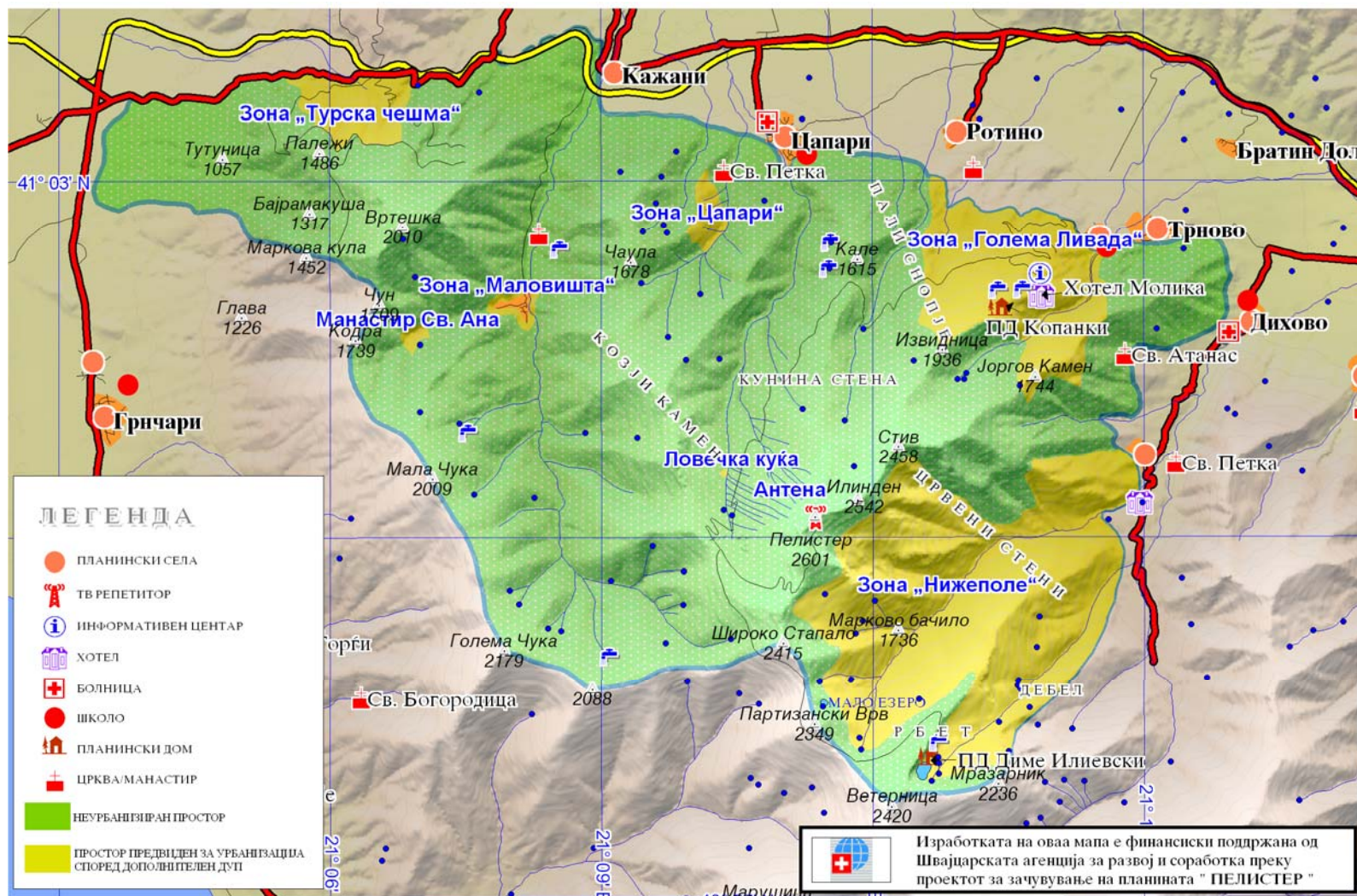
- ✓ Законската рамка која се однесува на заштитата на животната средина се спроведува целосно и доследно.

Мерки и активности:

- Изготвен е катастар на загадувачи во Паркот;
- Во соработка со надлежните инспекциски органи се спроведуваат редовни контроли за примената и почитувањето на законските одредби за заштита на животната средина во Паркот;
- Формирана е служба и набавена е опрема за мониторинг на загадувањето во Паркот;

- Спроведена е обука на чуварите за надзор и контрола на изворите на загадување во Паркот;
- Управата на Паркот се залага кај Локалната самоуправа на Општина Битола за изготвување на изведбен проект за изградба на систем за одведување и пречистување на отпадните води од домаќинствата во село Маловишта;
- Управата на Паркот се залага кај Локалната самоуправа на Општина Битола за изнаоѓање на средства за изградба на систем за одведување и пречистување на отпадните води од домаќинствата во село Маловишта.

Нормите и препораките во врска со контролата на изворите на загадување во Паркот, и кои ќе го регулираат однесувањето на посетителите и субјектите кои вршат дејности или се даватели на услуги во Паркот, ќе бидат опишани во „Правилникот за внатрешен ред во Националниот парк Пелистер“ (види Поглавје 8.2.).



Слика 6.

Простори во Паркот за кои ќе се изработат детални урбанистички планови (ДУП)

9. Зонирање

Согласно член 93 од Законот за заштита на природата (Сл. Весник на РМ 67/04), зоните во националните паркови се установуваат со актот за прогласување (види Поглавје 2.1.4.). Сепак, до донесување на новиот акт за прогласување на Националниот парк Пелистер во сила е зонирањето според Планот за просторно уредување од 1988 година. Од друга страна, согласно член 92, став 4 од Законот за заштита на природата, активностите и дејностите кои можат да се вршат во зоните се определуваат со актот за прогласување на заштитено подрачје и планот за управување со заштитеното подрачје. Поради ваквите причини во овој План се уредуваат активностите и дејностите кои можат да се вршат во постојните зони во Паркот, како што е опишано подолу, во Поглавје 9.1. Покрај тоа, согласно член 93 од Законот за заштита на природата, во овој План се предлага ново зонирање во Паркот кое ќе се земе предвид при изготвување на новиот акт за прогласување на Националниот парк Пелистер.

Рамките за активностите и дејностите во секоја од четирите зони се дефинирани со членовите 104-106 од Законот за заштита на природата. Исто така треба да се има предвид и член 75 од истиот закон според кој на целата територија на Паркот „забрането е спроведување на активности со кои се загрозува изворноста на природата во националниот парк, како и палење на огин на територијата на националниот парк, освен на посебно утврдени места дефинирани со планот за управување на националниот парк“. Од друга страна, согласно истиот член, став 2, „во националниот парк може да се вршат туристичко-рекреативни дејности, како и екстензивно земјоделство и рибарство на начин кој не го загрозува опстанокот на видовите и нивната природна рамнотежа“.

9.1. Зони во Националниот парк Пелистер

9.1.1. Опис на зоните

	Зона на строга заштита (1)	Мелиоративна зона (3)
Големина	1523 <i>ha</i>	6.976 <i>ha</i>
Атрибути	Простор со изворни, неизменети природни особености или незначително изменет како резултат на традиционални управувачки практики.	Простор со зачувани и деградирани природни особености кои се од интерес за заштита.
Управувачки приоритети	Да се заштитат во основа неизменетите природни услови на просторот. Да се дозволи само незначително влијание врз природните процеси. Да се обезбеди можност за посети и рекреација без поддршка од инфраструктура.	Да се реставрираат, ревитализираат или рехабилитираат живеалиштата, и другите елементи од пределот. Да се обезбедат услови за рекреативни активности кои имаат незначително влијание и за кои постои наједноставна инфраструктура.

Туристичко-рекреативна зона		
	Голема ливада (2а)	Нижеполе (2б)
Големина	589 <i>ha</i>	1782 <i>ha</i>
Атрибути	Простор првенствено наменет за интензивни рекреативни активности и посета на голем број посетители за што постои добро развиена инфраструктура.	Простран природен простор во кој може да има значителни рекреативни активности и голем број на посетители без поголеми последици по вредностите.
Управувачки приоритети	Да се овозможи интензивна активност која е истовремено поддржана со соодветна инфраструктура, вклучително и инфраструктура и услуги во информативни, толковни и образовни цели.	Да се заштити природната средина. Да се дозволат дисперзирани рекреативни активности за кои постои скромна инфраструктура и кои имаат незначително влијание врз природните процеси на просторот.

9.1.2. Опис на активностите во зоните

АКТИВНОСТ	ЗОНИ			
	1	2а	2б	3
Возење велосипед	НЕ/У	ДА	ДА	ДА
Јавање	ДА	ДА	ДА	ДА
Излети	ДА	ДА	ДА	ДА
Кампување	НЕ	ДА	ДА	ДА
Палење оган на отворено	НЕ/У	НЕ/У	НЕ/У	НЕ/У
Собирање дрво за огрев	НЕ	ДАУ	ДАУ	ДАУ
Риболов	НЕ	НЕ/У	НЕ/У	НЕ/У
Лов	НЕ	НЕ/У	НЕ/У	НЕ/У
Скијање	НЕ	ДА	ДА	ДА
Алпинизам	ДА	ДА	ДА	ДА
Пешачење (по патеки)	ДА	ДА	ДА	ДА
Пешачење (надвор од патеки)	НЕ	ДАУ	ДАУ	ДАУ
Моторни возила	НЕ/У	ДАУ	ДАУ	ДАУ
Собирање габи, плодови и растенија	НЕ/У	ДАУ	ДАУ	ДАУ
Напасување на овци	ДАУ	ДАУ	ДАУ	ДАУ
Традиционално земјоделство	НЕ	НЕ	НЕ	НЕ/У

ДА – дозволено без претходна дозвола од Управата на Паркот

ДАУ – дозволено со претходна дозвола од Управата на Паркот и согласно препораките наведени во овој План.

НЕ – не е дозволено.

НЕ/У – не е дозволено освен во исклучителни случаи (пропишани со „Правилникот за внатрешен ред во Националниот парк Пелистер“) и под надзор на Управата на Паркот.

За сите зони важат следните забрани:

- ✓ Забрането е секако собирање на следните видови:

Boletus regius, *Chroogomphus helveticus*, *Suillus sibiricus ssp. helvetica*, *Parmelia exasperatula*, *Parmelina soorediata*, *Ramalina carpatica*, *Andreaea rupestris*, *Buxbaumia viridis*, *Crocus pelistericus*, пелистерска небесна роса (*Alchemila peristerica*), polegнат каранфил (*Dianthus myrtinervius*), пази-кука (*Sempervivum octopodes*), *Dianthus stenopetalus*, *Knautia magnifica*, *Sempervivum marmoreum*, *Viola parvula*, жолта линцура (*Gentiana lutea*) и точкеста линцура (*Gentiana punctata*).

- ✓ За собирањето на видови кои се користат како споредни шумски производи (цели или нивни делови како корени ризоми, грутки, луковици, стебла, листови, кора, цветови, семиња, плодови, пупки, талус) важат следниве норми: (да се утврдат врз основа на соодветни студии, види Поглавје 5.2.2.3);

9.2. Предлог за ново зонирање

Картографскиот приказ на зоните според предлогот за ново зонирање во Паркот е даден во Слика 5 (види подолу).

9.2.1. Опис на зоните

	Зона за строга заштита (1)	Зона за активно управување (2)
Големина и локација	3.045 ha	5.080 ha
Атрибути	Простор со изворни, неизменети природни особености или незначително изменет како резултат на традиционални управувачки практики.	Простор со зачувани и деградирани природни особености кои се од интерес за заштита.
Управувачки приоритети	Да се заштитат во основа неизменетите природни услови на просторот. Да се дозволи само незначително влијание врз природните процеси. Да се обезбеди можност за посети и рекреација без поддршка од инфраструктура.	Да се реставрираат, ревитализираат или рехабилитираат живеалиштата, и другите елементи од пределот. Да се обезбедат услови за рекреативни активности кои имаат незначително влијание и за кои постои наједноставна инфраструктура.

Зона за одржливо користење		
	Зона за заштита и рекреација (3А)	Зона за рекреација (3Б)
Големина и локација	зона „Нижеполе“ (1613 <i>ha</i>), над село Цапари (187 <i>ha</i>), Турска Чешма (163 <i>ha</i>) и зона околу село Маловишта (191 <i>ha</i>).	зона „Голема ливада“ (589 <i>ha</i>)
Атрибути	Простран природен простор во кој може да има значителни рекреативни активности и голем број на посетители без поголеми последици по вредностите.	Простор првенствено наменет за интензивни рекреативни активности и посета на голем број посетители за што постои добро развиена инфраструктура.
Управувачки приоритети	Да се заштити природната околина. Да се дозволат дисперзирани рекреативни активности за кои постои скромна инфраструктура и кои имаат незначително влијание врз природните процеси на просторот.	Да се овозможи интензивна активност која е истовремено поддржана со соодветна инфраструктура, вклучително и инфраструктура и услуги во информативни, толковни и образовни цели.

	Заштитен појас 4А	Заштитен појас 4Б
Големина и локација	Во радиус од 100м околу предавателот на МРТВ (2 <i>ha</i>)	Околу Големо Езеро и П.Д. „Големо Езеро“ (22 <i>ha</i>).
Атрибути	Во непосредната околина на објектот се наоѓаат тревните заедници <i>Lino-Seslerietum</i> (локална ендемска заедница) и <i>Jasioni-Caricetum curvulae</i> .	Простор кој содржи природни вредности од високо значење за заштитата (ендемски тревни, заедници и видови) но и инфраструктура (планинарски дом) која има значително влијание врз околината. Исто така многу атрактивна и популарна дестинација за голем број посетители.
Управувачки приоритети	Да се овозможи нормално функционирање на предавателот.	Да се минимизира влијанието врз Големо Езеро. Да се минимизира влијанието врз црвеноклуната галица на просторот околку Големо Езеро. Да се минимизира влијанието врз блатните заедници околу Големо Езеро.

9.2.2. Опис на активностите во зоните

АКТИВНОСТ	ЗОНИ					
	1	2	3А	3Б	4А	4Б
Возење велосипед	НЕ/У	ДАУ	ДА	ДА	НЕ/У	НЕ/У
Јавање	ДА	ДА	ДА	ДА	ДА	ДА
Излети	ДА	ДА	ДА	ДА	ДА	ДА
Кампување	НЕ	НЕ	НЕ	ДА	НЕ	НЕ
Палење оган на отворено	НЕ/У	НЕ/У	НЕ/У	НЕ/У	НЕ	НЕ
Собирање дрво за огрев	НЕ	ДАУ	ДА	ДА	НЕ	НЕ
Риболов	НЕ	НЕ	НЕ	НЕ	НЕ	НЕ
Лов	НЕ	НЕ	НЕ	НЕ	НЕ	НЕ
Скијање	ДАУ	ДАУ	ДА	ДА	НЕ	НЕ
Алпинизам	ДА	ДА	ДА	ДА	ДА	ДА
Пешачење (по патеки)	ДА	ДА	ДА	ДА	ДА	ДА
Пешачење (надвор од патеки)	НЕ	ДА	ДА	ДА	НЕ	НЕ
Моторни возила	НЕ/У	ДАУ	ДА	ДА	НЕ/У	НЕ/У
Собирање габи, плодови и растенија	ДАУ	ДАУ	ДАУ	ДАУ	НЕ	НЕ
Напасување на овци	ДАУ	ДАУ	ДАУ	ДАУ	ДАУ	ДАУ
Традиционално земјоделство	НЕ	НЕ	НЕ/У	НЕ	НЕ	НЕ

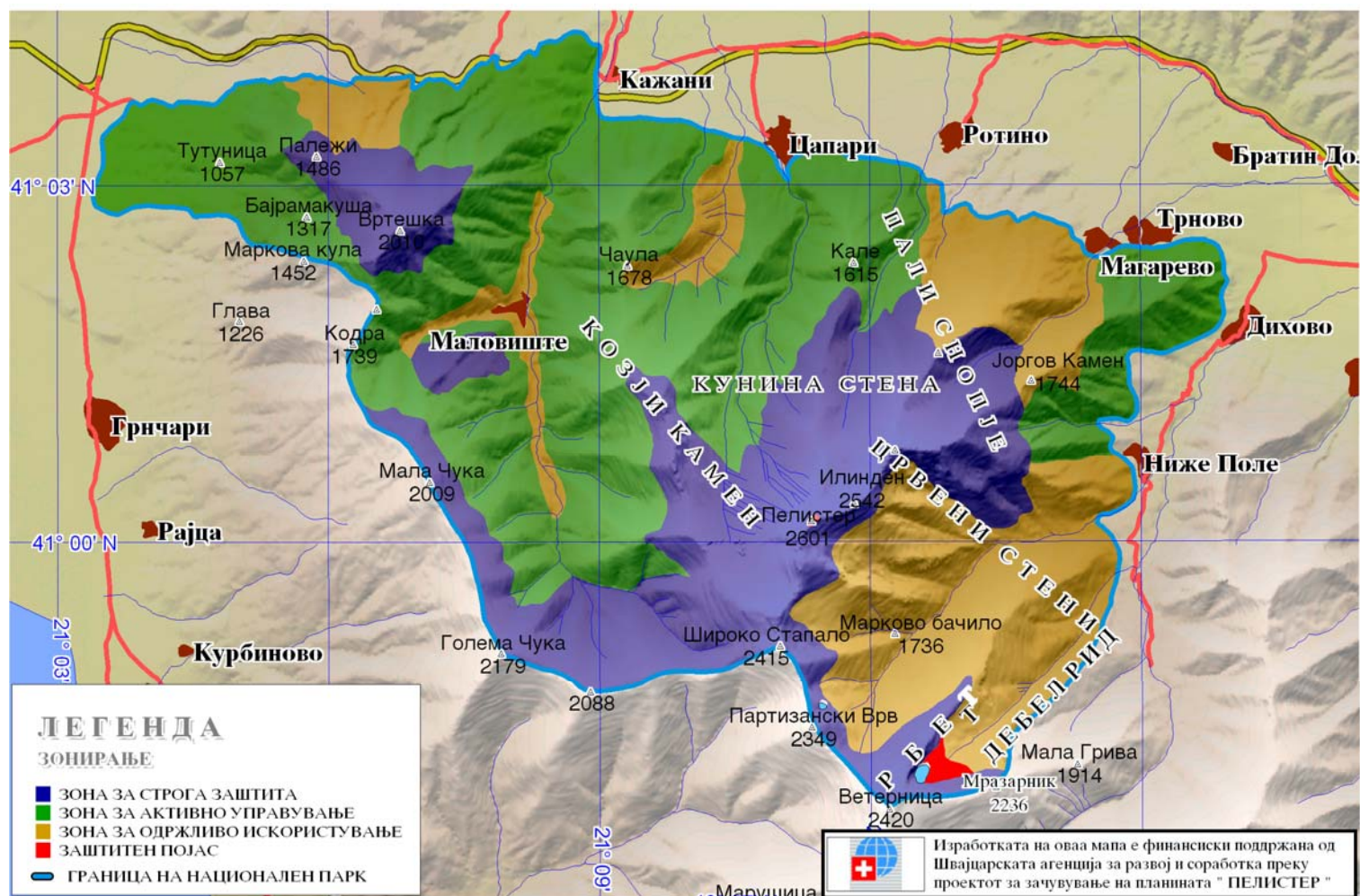
ДА – дозволено без претходна дозвола од Управата на Паркот

ДАУ – дозволено со претходна дозвола од Управата на Паркот и согласно препораките наведени во овој План.

НЕ – не е дозволено.

НЕ/У – не е дозволено освен во исклучителни случаи (пропишани со „Правилникот за внатрешен ред во Националниот парк Пелистер“) и под надзор на Управата на Паркот.

За сите зони важат следните забрани: (види Поглавје 9.1.2.)



Слика 7.

Распоред и распространување на зоните според новиот предлог за зонирање на Националниот парк Пелистер

10. Истражување и мониторинг

10.1. Програма за научно-истражувачка дејност во Паркот

Управата ќе изготви „Програма за научно-истражувачка“ дејност во Паркот која ќе ги дефинира приоритетите и условите под кои ќе се спроведуваат истражувањата. Оваа програма треба да послужи како инструмент со кој Управата ќе ја поттикнува (но не и ограничува) научно-истражувачката работа која е во функција на постигнување на целите на овој План за управување. Оваа програма ќе се ревидира согласно наодите од студиите предвидени со овој План како и мониторинг програмата.

10.2. Мониторинг на биодиверзитетот и животната средина во Националниот парк Пелистер

Изработката и спроведувањето на „Програма за мониторинг на биолошката разновидност и животната средина“ во Националниот парк Пелистер изискуваат значително време и напор. Програмата за мониторинг треба да се испланира внимателно со цел истата да даде одговори на поставените прашања на ефикасен начин, т.е. да се соберат вистинските податоци со вложување на најмали трошоци и напор. Во основа, со изготвувањето и спроведувањето на програмата за мониторинг се има за цел да:

се спроведат серија на меѓусебно поврзани набљудувања и анализи, а со цел да се утврди дали специфичните цели за биолошката разновидност (клучните вредности) во Паркот се постигнати.

Клучно за успехот на програмата е да се има јасно дефинирани цели за заштита на биолошката разновидност во Паркот. Преку определување на клучните особености во Паркот, определувањето на постојната состојба на секоја од нив и поставувањето на цели за постигнување на посакуваната состојба, овој предуслов е во голема мерка исполнет. Сепак, за соодветно дефинирање на состојбата на компонентите на биолошката разновидност потребна е цела низа на податоци. Треба да се има предвид дека за некои од клучните вредности од биолошката разновидност во текот на изработката на овој План сепак не беа достапни доволно податоци. Оттука проценката на нивната состојба и определувањето на целите за истата може да се покажат како несоодветни. Од тие причини, меѓу приоритетите на овој План ќе биде да се спроведат соодветни студии (види Поглавје 5) кои во голема мерка ќе го помогнат и насочат процесот на дизајнирање на програмата за мониторинг.

Покрај мониторинг на параметрите со кои се определува/опишува состојбата на клучните вредности во Паркот (биолошката разновидност), мониторинг програмата треба да вклучи и параметри со кои ќе се следи дали целите за одговор кон притисоците кон овие вредности се постигнати, како и за тоа дали спроведувањето на соодветните мерки и стратегии било доследно. На тој начин, мониторинг програмата ќе опфати параметри многу пошироки и поразновидни од оние со кои се определува состојбата на биолошката разновидност во Паркот. Со формирањето на „Советодавното тело на Националниот парк Пелистер“ и другите мерки и активности пропишани во Поглавје 8.2., ќе се обезбеди учество на засегнатите страни во мониторинг програмата, односно во оценка на резултатите од спроведувањето на мерките и активностите пропишани со овој План.

Во рамките на мониторинг програмата исто така детално ќе се разработат потребите и техничките решенија за чување, пристап и користење на податоци (пр. GIS систем со бази на податоци и сл.).

11. Листа на приоритетни мерки и активности

Во Табела 6 е изложена листа на мерки и активности кои треба да се вклучат во годишните планови за периодот 2006-2008 како приоритети. Кон нив може да се додадат и други мерки и активности доколку за тоа постојат соодветни услови (човечки ресурси и финансиски средства). Временската рамка за сите други мерки и активности ќе биде определена согласно можностите во текот на изработката на годишните планови за периодот 2009-2015. При тоа ќе се води сметка дека спроведувањето на некои од мерките и активностите зависи од резултатите кои се очекуваат од спроведувањето на мерки и активности што треба да претходат.

Табела 6. Индикативна листа на приоритетни мерки и активности и проценка на буџетот за нивно спроведување за периодот 2006-2008 година

	Мерка/активност	Буџет (МКД)
2006	Изготвен е „Правилник за внатрешен ред во Националниот парк Пелистер“	244.000/Д 60.000/НПП
	Изготвен е „Правилник за работа на чуварската служба во Националниот парк Пелистер“	120.000/Д 60.000/НПП
	Поставени се табли за информирање и образование на посетителите во врска со црвеноклуната галка околу Големо Езеро	60.000/НПП/Д
	Изготвен е катастар на загадувачи во Паркот	120.000/НПП/Д
	Поставени се табли за информирање и образование заради контрола на движењето и однесувањето на посетителите на глацијалните езера и нивната непосредна околина, вклучително и планинарскиот дом на Големо Езеро	60.000/НПП/Д
	Реализирана е еднодневна работилница (обука) на сточарите	30.000/НПП/Д
2006/7	Воспоставени се механизми за редовна консултација и координација со државните и локалните власти, стопанските субјекти и невладиниот сектор (на пример „Советодавно тело на Националниот парк Пелистер“ и сл.)	30.000/НПП
	Изготвена е програма за ревитализација на старите моликови шуми околу Бегова Чешма	1.000.000/Д 240.000/НПП
	Изготвена е студија за квантитативните атрибути, структурата и динамиката на популацијата на кафеавата мечка, рисот, дивокозата, обичниот елен, срната, волкот и други цицачи, односно нивната поврзаност со живеалиштата во Паркот	1.000.000/Д 200.000/НПП
	Изграден е центар за посетители во Националниот парк Пелистер	13.500.000/Д 1.200.000/НПП
	Изграден е систем за зафаќање и пречистување на отпадните води од зоната Голема Ливада	15.000.000/Д
	Изготвена е студија и акционен план за контрола на зелената дуглазија (<i>Pseudotsuga menziesii</i>) во Паркот	500.000/Д 500.000/НПП

(продолжение од претходната табела)

2007	Поставени се табли за информирање и образование на посетителите во врска со пелагониската пастрмка по должината на реките Ротинска, Маловишка/Шемница	60.000/НПП/Д
	Испечатени се и се дистрибуираат летоци за информирање и образование на посетителите за забраната за собирање и потребата од строга заштита за пелистерската качунка (<i>Crocus pelistericus</i>), жолта линцура (<i>Gentiana lutea</i>), точкеста линцура (<i>Gentiana punctata</i>) и кралски вргањ (<i>Boletus regius</i>).	60.000/НПП
	Изготвена е студија и акционен план за контрола на инвазивните неавтохтони видови во мелиоративната зона Вртешка	500.000/Д 500.000/НПП
2008	Изготвен е „План за развој на инфраструктурата за посетители во Националниот парк Пелистер“ по претходна консултација со локалното население и другите засегнати страни (невладини организации, бизнис секторот и сл.)	1.800.000/Д 200.000/НПП
	Изготвена е програма за научни истражувања во Паркот	120.000/НПП/Д
	Се изготвува „Програма за мониторинг на биолошката разновидност и животната средина“ (прва фаза)	2.000.000/Д
	Спроведена е студија за оценка на состојбата на популацијата и состојбата на живеалиштата на пелагониската пастрмка (реките Ротинска, Маловишка/ Шемница)	600.000/Д 100.000/НПП
	Спроведена е студија за проценка на состојбата на популациите на видовите во Паркот кои се користат како споредни шумски производи (прелиминарната листа на овие видови е дадена во Табела 5 погоре), со исклучок на моликата, смреката и елата	600.000/Д 100.000/НПП

НПП – Национален парк Пелистер

Д – други извори

Објаснување на користени еколошки термини

(дефинициите се превземени од Законот за заштита на природата, Сл. Весник на РМ 97/04).

Автохтон вид е вид што природно се среќава во одреден екосистем на одредено подрачје.

Алохтон вид е туѓ, неизворен вид во одреден екосистем на одредено подрачје, туку, таму е намерно или ненамерно интродуциран, најчесто од страна на човекот.

Биолошка разновидност е севкупност на живите организми како составен дел на екосистемите, а го вклучува разнообразието внатре во видовите, меѓу видовите, како и разнообразието на екосистемите.

Биоценоза е функционален збир на сите популации на организми вклучувајќи микроорганизми, растенија и животни што населуваат определен биотоп.

Деградирање на природата е состојба на природата, кога со човекова активност се променети природните процеси во толкава мера што е нарушена природната рамнотежа, намалена е биолошката разновидност или се уништени природните богатства.

Див вид подразбира вид или подвид растение, габа или животно кој не настанал под влијание на човекот како последица на одгледување.

Екосистем е просторно, помалку или повеќе, ограничен динамичен комплекс на биоценозата и неживата средина што заемно влијаат еден на друг како функционална целина.

Ендемит подразбира вид или подвид чие распространување е ограничено на одредено подрачје.

Живеалиште е карактеристична средина каде што одреден вид може да се сретне во рамките на своето природно распространување. Се состои и од нежива средина како почвен тип, клима и друго и од жива средина како видови коишто живеат со дадениот вид и можат да имаат важна функција во животниот циклус на тој вид.

Загрозен вид е вид чија големина и состојба на популацијата преку долготрајно и силно намалување предизвикано од нарушување на животните услови е доведена до критична големина.

Засегнат вид е вид кој е критично загрозен или загрозен или ранлив.

Заштита на природата претставува секоја постапка во системот мерки што се извршува заради зачувување на биолошката и пределската разновидност и заштита на природното наследство.

Интродукција е населување на некој алохтон вид или подвид на подрачје (екосистем/живеалиште) на коешто постојат приближно еднакви еколошки услови како во неговото природно живеалиште. Не се смета за интродукција одгледувањето на алохтони видови во контролирани услови кои оневозможуваат внесување во природата.

Истребен вид е таков вид чие присуство и постоење е докажано, но во меѓувреме и покрај интензивното проверување (барање) не е најден, па постои основано сомнение дека неговата популација исчезнала.

Компоненти на биолошка разновидност се видовите на растенија, габи и животни со нивните живеалишта, нивниот генетски материјал и екосистемите.

Критично загрозен вид е вид за кој постои голем ризик од истребување во природата.

Мониторинг е мерење, следење, оценка и контрола на состојбата на природата, односно компонентите на биолошката и пределската разновидност.

Популација е збир на просторно и временски поврзани единки од ист вид коишто непречено можат да се вкрстуваат.

Пределска разновидност е просторна структурираност на природните и антропогените пределни составни делови (биолошки, геолошки, геоморфолошки и културни карактеристики).

Пределски типови се меѓу себе блиски предели што се обединуваат заради сличните релјефни, хидролошки и климатско-вегетациски карактеристики.

Природно наследство се делови на природата и локалитети кои се состојат од геолошки, физичко-географски или биолошки формации или група на такви формации, кои имаат исклучителна вредност од естетска, конзервациска или научна гледна точка. Природно наследство може да биде: заштитено подрачје, строго заштитен или заштитен див вид, карактеристични минерали и фосили или спелеолошки објекти.

Ранлив вид е вид којшто не е критично загрозен или е загрозен, но се соочува со голем ризик од истребување во природата среднорочно.

Редок вид е вид застапен на помалку од пет локалитети во Република Македонија, обично со мали површини, во рамките на неговиот поширок ареал.

Реликтен вид е вид којшто се задржал на одредено подрачје (најчесто рефугиум) од некоја поранешна геолошка епоха (период), во која бил далеку пораспространет и покарактеристичен.

Тип живеалиште е конкретно живеалиште, определено со специфичниот состав на видови, во кое се населени конкретни видови, а се однесува на природни живеалишта; одделен тип живеалиште не е определен од локалитетот.

Литература

- Ангеловски, П. 1993. Хирономидни ларви (Chironomidae) во Националниот парк Пелистер. Во: *Проект фауна на Македонија IV – Завршен извештај*. Скопје: Природнонаучен музеј Македонија.
- Андоновски, А. 1970. Распространетост на моликата (*Pinus peuce Gris.*) во СР Македонија. – Зборник на симпозиумот за моликата 2-6. IX 1969. (Скопје): 141-146.
- Вржовски, Б. 1998. ЈВП „Водостопанство на Македонија“-Хидросистем „Стрежево“, Микена-Битола.
- Георгиева, М. 1993. Кончести црви (Nematoda) во Националниот парк Пелистер. Во: *Проект фауна на Македонија IV – Завршен извештај*. Скопје: Природнонаучен музеј Македонија.
- Дроздовски И. 1996. Закон за ловство - коментар, Агенција „Академик“-Скопје.
- Завод за заштита на природните реткости (група автори) 1998. Заштита на природното наследство на Р. Македонија, експертен елаборат за Просторниот план на РМ.
- Завод за статистика на РМ 1995. Документација од Пописот 1994, Кн.5. Вкупно население, домаќинства, станови и земјоделски стопанства, Скопје.
- Закон за формирање на Јавно претпријатие за стопанисување со шуми „Македонски шуми“. Службен весник бр. 65 од 22.12.1997. Скопје.
- Закон за шуми. Службен весник на Р. Македонија бр.47 од 19.09.1997, Скопје
- Закон за шумите, Службен Весник бр.47/1997 година.
- Институт за просторно планирање 1986. Просторен план на Национален парк „Пелистер“, Скопје.
- Информација за големината на високопланинските пасишта од Републичка управа за пасишта, Скопје.
- Јовановиќ, С. 1993. Лимациди (Gastropoda terrestrial nuda) во Националниот парк Пелистер. Во: *Проект фауна на Македонија IV – Завршен извештај*. Скопје: Природнонаучен музеј Македонија.
- ЈП „Македонија шуми“ 1998. Шумско-стопански основи „Баба“, „Брајчино“, „Курбиново“ и „Пелистер“, Скопје.
- ЈП за просторни и урбанистички планови 1998. Просторен план на Р. Македонија-предлог, Скопје.
- Караман, Б. 1993. Вилински коњчиња (Odonata) во Националниот парк Пелистер. Во: *Проект фауна на Македонија IV – Завршен извештај*. Скопје: Природнонаучен музеј Македонија.
- Крпач, В. Ивановски, Т. 1993. Лимациди (Diptera: Syrphidae). Прв конгрес на биолозите на Македонија (со меѓународно учество), Зборник на трудови, Охрид 18-24 септември, 134.
- Ловностопански основи на ловиштата: „Баба“, „Курбиново“ и „Брајчино“. Скопје 1998 год.
- Матевски, В., Костадиновски, М. 1996. Преглед на растителни видови чии locus classicus се наоѓа во границите на трите национални паркови во Република Македонија. Балканска Конференција „Националните паркови и нивна

- улога во заштитата на биодиверзитетот на Балканскиот Полуостров“, 89-98.
- Методија М., Златевски В. 1998. Водостопанство на Пелагонија-Битолско Поле, состојба, развој и перспектива, Битола.
- Мицевски, Б., Стојановски, Л. 1991. Биогеографска и еколошка својства орниотофауне шумског биотопа молике у Н. П. Пелистер. *Lagus*, 43:81-88.
- Мицевски, Б. 1981. Фауната на птици во заедниците на молика, бука и високопланинските пасишта со каменити места на Пелистер. Дипломска работа. Биолошки факултет, Скопје.
- Мицевски, К. 1995. Флора на Република Македонија. МАНУ, 1(3):503-548
- Мицевски, К. 1985. Флора на Република Македонија. МАНУ, 1(1):1-152.
- Мицевски, К. 1993. Флора на Република Македонија. МАНУ, 1(2):153-391
- Мицевски, К. 1998. Флора на Република Македонија. МАНУ, 1(4):781-1113.
- Мицевски, К. 2001. Флора на Република Македонија. МАНУ, 1(5):1121-1430.
- Нацрт просторен план на Р.Македонија 1998.
- Национален парк Пелистер 1998. Пелистер 50 години Национален Парк, уредник Инж. Славко Дамески. Битола.
- Петковски, Т 1993. Жаброноги ракови (Brachiopoda) во Националниот парк Пелистер. Во: *Проект фауна на Македонија IV – Завршен извештај*. Скопје: Природнонаучен музеј Македонија.
- Правилник за посебни мерки за заштита од пожари на шумите и посевите. Службен Весник на СРМ бр.9 од 8.03.1989 г.
- Статистички Преглед: Земјоделски претпријатија и земјоделски задруги во Република Македонија 1992 и 1993 год. Републички Завод за статистика, 266, 1995, Скопје
- Тодоровски, А. 1970. Декоративна флора на подрачјето на општините Битола, Прилеп, Крушево и Демир Хисар. Прилози, ДНУ, 14, Битола.
- Тодоровски, А. 1972. Пелистер и неговиот растителен свет. Национ. парк „Пелистер“ Битола, 1-17.
- Хорват, И. 1953. Прилог познавању раширења неких планинских биљака у југоисточној Европи. Годиш. Биол. Инс. 5 (1-2):199-218. Сарајево.
- Шапкарев, Ј. 1993. Слатководни олигохети (Oligochaeta) и пијавици (Hirudinea) во Националниот парк Пелистер. Во: *Проект фауна на Македонија IV – Завршен извештај*. Скопје: Природнонаучен музеј Македонија.
- Шумарски факултет (група автори) 1998. Состојба, заштита и можности за користење на шумите и шумските земјишта, експертен елаборат за Просторниот план на РМ.
- Bolkay, S. 1919. Prinosi herpetologiji zapadnoga dijela Balkanskog Poluostrva. – Glasnik Zemaljskog muzeja u Bosni i Hercegovini (Sarajevo), 31 (1): 1-38 + V Tab.
- Bolkay, S. 1921. Lacerta Veithi By., eine neue Eidechsenart aus Mittelalbanien. - Blatter fur
- Brelih, S., Djukić, G. 1974. Catalogus Faunae Jugoslaviae. IV/2 Reptilia. - Academia Scientiarum et Artium Slovenica, Ljubljana, 33 str.

- Crnobrnja-Isailović, J., Dzukić, G., Krstić, N., Kalezić, M.L. 1997. Evolutionary and paleogeographical effects on the distribution of the *Triturus cristatus* superspecies in the central Balkans. - *Amphibia-Reptilia* (Leiden), 18: 321-332.
- Cvijić, J. 1906. Osnove za geografiju i geologiju Makedonije i Stare Srbije. - Srpska Kraljevska Akademija, knjiga 1: 400 str. & 1. Geološki atlas Makedonije i Stare Srbije I 2. Jezera Makedonije, Stare Srbije i Epira.
- Cvijić, J. 1911. Osnove za geografiju i geologiju Makedonije i Stare Srbije. - Srpska Kraljevska Akademija, knjiga 3.
- Dimitrov 1933. Molika (*Pinus peuce Gries.*) Šumska monografija. - Skoplje.
- Džekov, S. 1970. Dendrofloristička karakteristika na Nacionalniot park "Pelister" i Vrteška. - Zbornik na simpozijumot za molikata 2-6. IX 1969. (Skopje): 63-67.
- Džukić, G., Kalezić, M.L., Petkovski, S., Sidorovska, V. 1998. Batrachofauna and herpetofauna of Balkan Peninsula: General remarks. - BIOECCO, Second International Congress on the Biodiversity, Ecology and Conservation of the Balkan fauna, September 16-20. 1998, Ohrid, Plenary lectures 39-41.
- Em, H., Džekov, S. 1970. Molikata i molikovata šuma na Pelister. - Zbornik na simpozijumot za molikata 2-6. IX 1969. (Skopje): 49-62. i 7 priloga
- Felten, H., Storch, G. 1966. Kleinsäuger vom Pelister-Massiv in Sud-Jugoslavien. *Natur und Museum*, 96: 129-135.
- Grisebach, A. 1843-44. *Spicilegium florae Rumelicae et Bithynicae*. Brunsvigae.
- Horvat, I. 1960. La vegetation alpine de la macedonie dans l aspect des recherches contemporaines. *Acta mus. mac. scient. nat. Skopje*, 6:163-203.
- Horvat, I., Glavač V., Ellenberg, H. 1974. *Vegetation Sudosteupos*. VEB Jena.
- Horvat, I., Glavaž, V., Ellenberg, H. 1974. *Vegetation Südosteupos*. - Gustav Fischer, Jena.
- Jakovljević, S. 1937. Glaziale Seen auf dem Perister. - *Bulletin de l'Institut et du Jardin botaniques de l'Universite de Beograd*, 1936/37, 4 (1): 74-87.
- Janković, M.M., Stefanović, K. 1970. Prilog poznavanju pedološke podloge u različitim zajednicama molike (*Pinus peuce*) u Jugoslaviji. - Zbornik na simpozijumot za molikata 2-6. IX 1969. (Skopje): 239-241.
- Janković, M.M. 1970. Neki problemi ekologije, cenologije i rasprostranjenja endemoreliktnih balkanskih vrsta *Pinus peuce*. - Zbornik na simpozijumot za molikata 2-6. IX 1969. (Skopje): 173-177.
- Krstić, O. 1956a. Planinski i šumski pašnjaci Jugoslavije. - Subotica.
- Krstić, O. 1956b. Metodologija za uređenje nacionalnog parka Perister. - rukopis, Beograd.
- Krstić, O. 1959. Neofagetum i paleogenetske šume četinara na Balkanskom poluostrvu. - Zbornik na Nacionalniot park Pelister, 1: 163-185. i 1 karta.
- Martino, V., Martino, E. 1931. A new form of mole from Yugoslavia. *J. Mammalogy*, 12: 53.
- Martino, V., Martino, E. 1933. Novi jež iz Vardarske banovine. *Prirodoslovne razprave*, Ljubljana, 2: 56-57. [New hedgehog from the Vardar banovina (In Serbian with a description of new morph in English)].
- Matvejev, S. D., Vasić, V. F. 1973. *Catalogus faunae Jugoslaviae*. Academia Scientiarum et Artium Slovenica, Aves, IV/3, Ljubljana.

- Matvejev, S. D. 1976. Pregled faune ptica Balkanskog Poluostrva. SANU, Posebna izdanja, 46:1365, Beograd.
- McGregor, P. 1906. Notes of birds observed at Monastir, Turkey in Europe. Ibis, VIII,6.
- Mihajlova, B., Pesic, S. Krpac, V. 1997. Contribution to the study of snout beetles fauna (Curculionidae, Coleoptera) in the Pelister Mountain. University of Pristina. Publication in Natural Sciences, Vol. IV(2): 109-114. Pristina.
- Nikolovski, T. 1960. Gmizavci i vodozemci iz okoline Bitolja. - Diplomski rad, PMF Grupa za biologiju (Beograd), 12 str.
- Popnikola, N. (1959): Nacionalniot park "Perister". - Zbornik na Nacionalniot park Perister, 1: 5-35. Popnikola, N. (1960): Nacionalnite parkovi vo NR Makedonija. - Sum. pregled (Skopje), 3/4: 32-48.
- Pulević, V., 1976. Two new species of the genus *Crocus* L. from Yugoslavia. Glasn. Prir. Muz. Titograd, 9:39-43.
- Stojadinović, G. (1970): Geološko-geomorfološka evolucija reljefa Pelistera. - Zbornik na simpozijumot za molikata 2-6. IX 1969. (Skopje): 39-48. i 1 karta.
- Strategy in development of Agriculture, Forestry and water utilisation. Ministry of Agriculture, Forestry and Water utilisation, Januari, Skopje, 1996.
- Todorovski, A. & Hristovski, N. (1979): Možni elementi za zaštita od florata i faunata na podračje to na jugozapadna SR Makedonija. I prilog. - Zbornik na trudovi (Bitola), 1 (1979): 85-95.
- Todorovski, A. 1971. Kratok pregled na endemi na višata flora na Balkanskiot poluostrv. II. Prilog za zapoznavanje na florata na Makedonija IV. – "Kiro Dimitrovski – Dandaro", 1-4, Bitola.
- Todorovski, A. 1975. Bibliografija na raboti od prirodnite i nivnite primeneti nauki (voglavno botanički i drugo) na SR Makedonija. I. - Transkop, 1-20., Bitola.
- Vidaković, P. 1989. Nacionalni parkovi i turizam. - Zavod za zaštitu prirode SR Hrvatske & Institut za turizam u Zagrebu, Zagreb, 624 str.
- Vilarov, M. 1970. Počvite pod nekoj rastitelni zajednici na Pelister. - Zbornik na simpozijumot za molikata 2-6.IX 1969. (Skopje): 233-237.

Учесници во изготвувањето на Планот за управување

Процесот за доработка на Планот за управување со Националниот парк Пелистер во (2005 година) беше координиран од м-р *Оливер Аврамоски*, во консултација со следните експерти:

Проф. д-р Љупчо Меловски, Институт за Биологија, ПМФ, Скопје

Славко Дамески, Управник на Национален парк Пелистер

Во изготвувањето на Планот за управување во првата фаза од процесот (2001-2003 година) учествуваа поголем број домашни и странски експерти координирани од Проф. д-р *Бранко Мицевски*, ДПЗПМ, Скопје:

Проф. д-р Радослав Ризовски, Шумарски факултет, Скопје

Проф. д-р Владо Матевски, Институт за Биологија, ПМФ, Скопје

Проф. д-р Драган Колчаковски, Институт за географија, ПМФ, Скопје

Проф. д-р Ванчо Георгиев, Факултет за геодезија, Скопје

д-р Славе Абациев, Бан. Софија, Бугарија

д-р Стојан Лазаров, Бан, Софија, Бугарија

д-р Мурат Мурати, Педагошки факултет, Скопје

д-р Светозар Петковски, Природонаучен Музеј, Скопје

д-р Никола Димитров, Министерство за образование на РМ, Битола

м-р Тодор Ивановски, Природонаучен Музеј, Скопје

м-р Ивица Милевски, Институт за географија, ПМФ, Скопје

м-р Пене Пенев, Републички завод за просторно планирање, Скопје

м-р Снежана Станковиќ, Природонаучен Музеј, Скопје

м-р Владимир Крпач, Природонаучен Музеј, Скопје

м-р Славчо Христовски, Институт за Биологија, ПМФ, Скопје

Васил Анастасовски, Министерство МЖСПП, Скопје

Славко Дамески, Управник на Национален парк Пелистер

Емилија Стојковска, Природонаучен Музеј, Скопје

Никола Мицевски, ДПЗПМ, Скопје

Велевски Методија, ДПЗПМ, Скопје