

# Нацрт А-Интегрирана еколошка дозвола

---

Име на компанијата: Друштво за производство, трговија и услуги  
"ДЕТОНИТ" ДООЕЛ Радовиш

Адреса: МВ Трска 66  
Поштенски број и град: 2420 Радовиш, ПФ 97

---

Број на дозвола

{Бр}

# Содржина

Нацрт А- Интегрирана еколошка дозвола .....	i
Содржина.....	ii
Вовед.....	iii
Дозвола.....	1
1 Инсталација за која се издава дозволата.....	2
2 Работа на инсталацијата.....	4
2.1 Техники на управување и контрола.....	4
2.2 Суровини(вклучувајќи и вода).....	5
2.3 Техники на работа.....	5
2.4 Заштита на подземните води.....	6
2.5 Ракување и складирање на отпадот.....	6
2.6 Преработка и одлагање на отпад.....	7
2.7 Енергетска ефикасност.....	7
2.8 Спречување и контрола на несакани дејствија.....	8
2.9 Бучава и вибрации.....	8
2.10 Мониторинг.....	9
2.11 Престанок на работа.....	9
2.12 Инсталации со повеќе оператори.....	10
3 Документација.....	14
4 Редовни извештаи.....	16
5 Известувања.....	17
6 Емисии.....	18
6.1 Емисии во воздух.....	18
6.2 Емисии во почва.....	18
6.3 Емисии во вода(различни од емисиите во канализација).....	23
6.4 Емисии во канализација.....	25
6.5 Емисии на топлина.....	25
6.6 Емисии на бучава и вибрации.....	26
7 Пренос до пречистителна станица за отпадни води.....	27
8 Услови надвор од локацијата.....	28
9 Програма за подобрување.....	29
10 Договор за промени во пишана форма.....	30
Додаток 1.....	31
Додаток 2.....	32

Речник на користени поими:

<b>Аеросол</b>	Суспензија на цврсти и течни честички во гасен медиум.
<b>Атмосферска вода</b>	Дождовна вода што дотекува од покриви и места каде што не се одвиваат процесите.
<b>Барање</b>	Барањето поднесено од страна на Операторот за оваа дозвола
<b>ГВЕ</b>	Гранични вредности на емисија
<b>ГИЖС</b>	Годишен извештај за животна средина
<b>Годишно</b>	Приближно во интервали на 12 месеци Период или дел од период од 12 последователни месеци
<b>Гранични вредности на емисија</b>	Масата, изразена во смисла на одредени специфични параметри, концентрацијата и/или нивото на испуштање, кои не смеат да бидат надминати во текот на еден или повеќе временски периоди.
<b>Граница за масен проток</b>	Гранична вредност на емисија која е изразена како максимална маса на една супстанција што може да биде емитирана во единица време.
<b>dB(A)</b>	Децибели
<b>Ден</b>	Секој период од 24 часа
<b>Дневно</b>	За време на сите денови од работата на инсталацијата и во случај на емисии, кога емисиите се одвиваат ; со најмалку едно мерење во било кој еден ден.
<b>Договор</b>	Писмен договор
<b>Документација</b>	Секој извештај, запис, податок, слика, предлог, интерпретација или друг документ во писмена или електронска форма кој се бара со оваа дозвола
<b>I.S.EN</b>	Интернационален стандард ЕН
<b>Индустриски не опасен отпад</b>	Согласно дефиницијата за “индустриски не опасен отпад“ од член 6 од Законот за управување со отпад: Индустриски нео-пасен отпад е отпадот што се создава при производствените процеси во индустријата и не содржи опасни карактеристики од комуналниот отпад;

<b>Инсталација</b>	<p>Согласно дефиницијата за “инсталација“ од член 5 од Законот за животна средина :</p> <ul style="list-style-type: none"><li>- во однос на интегрираните еколошки дозволи, е неподвижна техничка единица каде што се вршат една или повеќе пропишани активности и активности кои се непосредно поврзани со нив, а кои би можеле да имаат ефект врз емисиите и врз загадувањето;</li><li>- во однос на спречувањето и контролата на хавариите со учество на опасни супстанции, инсталација е техничка единица во рамките на еден систем во кој се произведуваат, употребуваат, складираат или се ракува со опасни супстанции. Таа ја вклучува целокупната опрема, објекти-те, цевководите, машините, алатките, приватните железни споредни колосеци, станиците за истовар кои ја опслужуваат инсталацијата, складовите или сличните градби, потребни за работа на инсталацијата.</li></ul>
<b>ИСКЗ</b>	Интегрирано спречување и контрола на загадувањето
<b>ИСО</b>	Интернационална организација за стандарди
<b>К</b>	Келвин (единица мерка за температура).
<b>кРа</b>	Кило Паскали.
<b>Квартално</b>	Цел или дел од период од три последователни месеципочнувајќи од првиот ден на Јануари, Април, Јули или Октомври.
<b>Leq</b>	Еквивалентно континуирано ниво на звук
<b>Локација</b>	Секоја резидентна куќа, хотел , болници,
<b>чувствителни на бучава (ЛЧБ)</b>	училишта, верски објекти, или било други места и објекти за кои е потребно отсуство на бучава со нивоа кои предизвикуваат непријатност.
<b>МДК</b>	Максимална дозволена концентрација на загадувачки материи во гасовите кои се емитираат.
<b>Месечно</b>	Минимум 12 пати во текот на една година, приближно вомесечни интервали.
<b>Надлежен орган</b>	Тело одговорно за издавање на ИСКЗ дозволи

<b>НДТ</b>	Најдобри достапни техники
<b>Ноќно време</b>	Од 22.00 до 08.00 часот
<b>Одржува</b>	Чување во добра состојба, вклучувајќи и редовна инспекција, сервисирање, калибрација и поправки доколку се потребни, со цел адекватно да извршува функцијата.
<b>Оператор</b>	Согласно дефиницијата за “Оператор” од член 5 од Законот за животна средина: - секое правно или физичко лице кое врши професионална активност, или врши активности преку инсталацијата и/или ја контролира, или лице на кое му се доверени или делегирани овластувања за донесување економски одлуки во однос на активността или техничкото работење, вклучувајќи го и носителот на дозволата или овластување за таквата активност, односно лицето кое е задолжено да регистрира или алармира за активността.
<b>Полугодишно</b>	Целиот или дел од периодите од 6 последователни месеци
<b>Постројка</b>	Секое место или простор употребен за преработување или пак третман на отпадот.
<b>Праг за масен проток</b>	Количина на масен проток, над која се применува ограничување со МДК
<b>ПРЕО</b>	Проценка на ризикот од еколошка одговорност
<b>Прилог</b>	Секое повикување на Прилог од оваа дозвола се однесува на прилози поднесени како дел од оваа дозвола
<b>Примерок</b>	Доколку контекстот на оваа дозвола не кажува нештоспротивно, примерокот ќе вклучи мерење со електронски инструменти.
<b>ПСОВ</b>	Пречистителна станица за отпадни води
<b>ПУЖС</b>	Програма за управување со животната средина
<b>ПУРЗ</b>	План за управување со ризикот по затворање
<b>Работни часови</b>	Часови/време во кое инсталацијата има дозвола/е овластена да работи.
<b>РЗПЗМ</b>	Регистер на загадувачи и пренос на загадувачки материи.

РК	Растворен кислород
СЧ	Суспендирани честички
Санитарен/комунален ефлуент	Отпадни води од тоалетите, местата за миење и кантината во инсталацијата.
Слика	Секое повикување на слика или број на слика значи слика или број на слика содржани во барањето, освен ако не е на друг начин договорено.
Стандардна метода	Национална, европска или интернационално признаена процедура (пр. И.С. ЕН, ИСО, ЦЕН, БС или еквивалентно).
СУЖС	Систем за управување со животната средина
ХПК	Хемиска потрошувачка на кислород
БПК	Биолошка потрошувачка на кислород за 5 дена
ЦЕН (СЕН)	Comite Europeen De Normalisation – European Committee for Standardisation.

## Вовед

### *Овие воведни белешки не се дел од дозволата*

Следната дозвола е издадена согласно Законот за животна средина (Службен весник 53/05, 81/05, 24/07, 159/08, 83/09, 48/10, 124/10, 51/11, 123/12, 93/13, 187/13, 42/14, 44/15, 129/15, 192/15 и 39/16) за работа на инсталација што извршува една или повеќе активности наведени во Уредбата на Владата за "Определување на инсталациите за кои се издава интегрирана еколошка дозвола со временски распоред за поднесување оперативни планови", до одобреното ниво во Дозволата.

### Краток опис на инсталацијата регулирана со оваа дозвола

Други интегрирани дозволи поврзани со оваа инсталација		
Сопственик на дозволата	Број на дозвола	Дата на издавање
Нема		

Заменети дозволи/Согласности/Овластувања поврзани со оваа инсталација		
Сопственик	Референтен број	Дата на издавање

Инсталацијата "ДЕТОНИТ" е лоцирана во непосредна близина на рудникот за бакар и злато Бучим Радовиш, на 11 км југоисточно од градот Радовиш. Во непосредна близина инсталацијата граничи само со слободна површина без други објекти а најблиско населено место е селото Тополница одалечено од околу 1 км североисточно од инсталацијата. Фабриката за експлозиви "ДЕТОНИТ" Дооел е изградена во 1978 година а со работа започнала во 1979 година. Основана е како дел од тогашната Хемиска индустрија "Милоје Зекич" од Крушевац (денешна "ТРАЈАЛ" Корпорација) т.е како станица за производство на стопански експлозиви за потребите на рудникот за

бакар и злато БУЧИМ.Од 1995 година фабриката функционира како посебно правно лице во склоп на "ТРАЈАЛ" Корпорација АД Крушевац.Покрај главната намена на фабриката да го снабдува рудникот Бучим со експлозив,Детонит уште во првите години на своето работење почнува да ги снабдува со експлозив и останатите рудници и каменоломи во Македонија.Денес Детонит со имплементиран систем на квалитет по стандардот ISO 9001:2008 и CE знак за квалитет на своите производи освен пласман на своите производи на домашен пазар од 2010 година станува прв извозник на стопански експлозив на други пазари. Во фабриката се произведуваат два типа на експлозивни смеси и тоа:"АНФО" експлозивни смеси и "СЛАРИ" експлозивни смеси од типот "масло во вода".Споменатите експлозиви се произведуваат на специјални возила кои воедно преставуваат мали подвижни фабрики. Влезните суровини за производство на двата типа експлозивни смеси се доведуваат во посебни силоси во производниот погон секоја посебно и по утврден технолошки процес се вршат одредени операции за потоа преку затворени системи се изврши полнење на резервоарите во специјалните возила, во зависност за кој тип на експлозив се работи.Припремените компоненти сами по себе не се експлозивни, а АНФО и СЛАРИ експлозивна смеша настанува кога возилото оди на површинските копови и врши испумпавање на компонентите од возилото.

Главните и помошни суровини по пристигнување со помош на виљушкари се складираат во затворени и бетонирани магацини за хемикалии. Нафтата е складирана во подземен резервоар и истиот е поврзан со погонот со пумпа за точење гориво.

Инсталацијата се обезбедува со вода за технолошки потреби,ПП заштита и санитарните потреби преку директен приклучок на цевковод за бунарска вода која се носи од рудникот Бучим.Во кругот на инсталацијата има котлара во која се инсталирани два типа котли кој работат на нафта и се наменети за загревање на компонентите во производниот процес и греење на просториите. Од котларата евидентирани се два испуста во воздухот.

Од инсталацијата нема директна емисија на отпадни води во канализација или реципиент. Технолошките отпадни води се собираат во вкопан непропуслив резервоар од 2000 l и со пумпа повторно се враќаат во технолошкиот процес за изработка на воден раствор, а санитарните води се собираат во бетонирани непропуслива јама и по биолошки третман од пречистителна станица се превземаат од ЈП



Плаваја Радовиш. Додека атмосферските води се прифатени од канали и олуци за нивно одведување .

Отпадните материјали се јавуваат како отпад од паковање од хартија и картон, пластика најлон,дрво и комунален отпад кои се складираат времено до нивно превземање од овластени фирми.

## Комуникација

Доколку сакате да контактирате со Органот на државната управа надлежен за работите од областа на животната средина (во понатамошниот текст Надлежниот орган) во врска со оваа дозвола, ве молиме наведете го Бројот на дозволата.

**За било каква комуникација контактирајте го Министерството за животна средина и просторно планирање на следната адреса:**

**Бул.Гоце Делчев бр.18 Скопје, Република Македонија**

## Доверливост

Дозволата го обврзува Операторот да доставува податоци до Надлежниот орган. Надлежниот орган ќе ги стави податоците во јавните регистри, согласно потребите на Законот за животна средина. Доколку Операторот смета дека било кои од обезбедените податоци се деловно доверливи, може да се обрати до Надлежниот орган да ги из земе истите од регистарот, согласно Законот за животна средина. За да и овозможи на Надлежниот орган да определи дали податоците се деловно доверливи, Операторот треба истите јасно да ги дефинира и да наведе јасни и прецизни причини поради кои бара изземање. Операторот може да наведе кои документи или делови од нив ги смета за деловно или индустриски доверливи, согласно Законот за животна средина, чл.55 ст. 2, точка 4. Операторот ќе ја наведе причината поради која Надлежниот орган треба да одобри доверливост. Податоците и причината за доверливост треба да бидат приложени кон барањето за интегрирана еколошка дозвола во посебен плик.

## Промени во дозволата

Оваа дозвола може да се менува во согласност со Законот за животна средина.

## Предавање на дозволата при престанок на работа на инсталацијата

При делумен или целосен престанок со работа на инсталацијата, Операторот го известува органот. Со цел барањето да биде успешно, операторот мора да му покаже на Надлежниот орган, согласно член 120 ст. 3 од Законот за животна средина, дека не постои ризик од загадување и дека не се потребни понатамошни чекори за враќање на местото во задоволителна состојба.

## Пренос на дозволата

Пред да биде извршен целосен или делумен пренос на дозволата на друго лице, треба да се изготви заедничко барање за пренос на дозволата од страна на постоечкиот и предложениот сопственик, согласно член 118 од Законот за животна средина. Доколку дозволата овластува изведување на посебни активности од областа на управувањето со отпад, тогаш е потребно да се приложи уверение за положен стручен испит за управување со отпад за лицето задолжено за таа активност.

Преглед на барани и доставени документи

Предмет	Датум	Коментар
Барање {Бр.}	Добиено	
Барање бр. 11-6968/1	11.07.2012	Доставеното барање имаше недостатоци
Барање за надополнување бр.11-8044/1	04.09.2013	Напишан е Заклучок <sup>1</sup> за надополнување податоци во барањето
Известување бр.11-8044/2 до Инспекторат за Барањето бр.11-6968/1	11.09.2013	Доставен е примерок од Барањето бр/11-6968/1 до Инспекторат при МЖСПП
Известување бр.11-8044/2 до Институциите за Барањето бр.11-6968/1	11.09.2013	Доставен е примерок од Барањето бр.11-6968/1 до Министерство за здравство на РМ
Известување бр.11-8044/2 до Институциите за Барањето бр.11-6968/1	11.09.2013	Доставен е примерок од Барањето бр.11-6968/1 до Министерство за економија на РМ
Известување бр.11-8044/2 до Институциите за Барањето бр.11-6968/1	11.09.2013	Доставен е примерок од Барањето бр.11-6968/1 до Општина Радовиш
Објава на Барањето за А-дозволата бр.11-8044/3	11.09.2013	Објавено е барањето во дневен печат "Вечер" и "КОХА" и на web страницата на МЖСПП на ден 21.09.2013
Дополнување на барањето бр.11-8044/4	05.11.2013	Добиено дополнување на барањето од Операторот
Записник бр.13-V-230	08.11.2013	Направен Записник од увид
Мислење бр.11-8044/4 по однос на барањето бр.11-6968/1	04.12.2013	Доставено е мислење по однос на барање од Министерство за здравство на РМ
Донесување Одлука за преговори бр.11-400/1	13.01.2014	Донесена е одлука за започнување на преговори по однос на Нацрт дозволата
Одлука за отпочнување на преговори и формирање на тим за преговори бр.11-400/2	13.01.2014	Определен е тимот кој ќе учествува во преговорите од страна на МЖСПП
Објава на Нацрт А-ДУОП бр.11-400/3	16.01.2014	Објавена е Нацрт дозволата во весникот "Вечер" и "КОХА" и на web страницата на МЖСПП на ден 23.01.2014

Дополнување на Активности од оперативен план бр.11-777/1	20.01.2014	Доставени од операторот дополнителни активности по О.П.
Покана за прв состанок за преговори бр.11-400/4	06.02.2014	Доставена покана до ДПТУ ДЕТОНИТ Радовиш
Записник 1 од одржани преговори бр.11-400/5	19.02.2014	Доставен Записник до Операторот,ДИЖС,Сектор води и Сектор отпад
Известување до Министерот на МЖСПП бр.11-400/6	31.03.2014	Известување за изготвена А-ДУОП и потпишување на истата
Доставување А-ДУОП до ДПТУ Детонит ДООЕЛ бр.11-400/7	01.04.2014	Доставен примерок од дозволата до Операторот
Доставување А-ДУОП до Општина Радовиш бр.11-400/8	01.04.2014	Доставен примерок од дозволата до Општина Радовиш
Доставување А-ДУОП до ДИЖС бр.11-400/8	01.04.2014	Доставен примерок од дозволата до ДИ при МЖСПП-тука
Објава на А-ДУОП бр.11-400/9	10.04.2014	Објавена е А-ДУОП во дневен печат и на web страницата на МЖСПП на ден 16.04.2014
Барање до ДИЖС бр.11-1194/50 за ОП	01.09.2016	Доставено е барање до ДИЖС за исполнување на ОП
Известување од ДИЖС бр.11-1194/57 за ОП	12.12.2016	Информација од ДИЖС за исполнетост на ОП
Барање од Операторот за доставување Програма за подобрување	23.12.2016	Испратено по е-маил до лицето за контакт во Детонит ДООЕЛ
Доставена Програма за подобрување бр.11-961/1	17.02.2017	Доставена програма од Операторот до МЖСПП
Забелешки по однос на предлог Нацрт А-ИЕД бр.11-2711/1	22.05.2017	Доставена допис од Операторот по однос на предлог Нацрт А-ИЕД
Изјава бр.11-35/93	14.06.2017	Доставена изјава од Оператор за веродостојност на податоците

---

Дозвола  
Закон за животна средина

## Дозвола

Број на дозвола  
{Бр.}

Надлежниот орган за животна средина во рамките на својата надлежност во согласност со член 95 од Законот за животна средина (Сл. весник Бр53/05, 81/05, 24/07, 159/08, 83/09, 48/10, 124/10,51/11, 123/12 ,93/13, 187/13, 42/14, 44/15, 129/15, 192/15 и 39/16), го овластува

**ДПТУ"ДЕТОНИТ" ДООЕЛ Радовиш ("Оператор"),**

со регистрирано седиште на

Адреса: ул.Населено место без уличен систем бр. 66 МВ Трска

Поштенски број Град: 2420 Радовиш

Држава: Република Македонија

Број на регистрација на компанијата: 4375319

да раководи со Инсталацијата

Цело име на инсталацијата: Друштво за производство,  
трговија и услуги "ДЕТОНИТ"  
ДООЕЛ Радовиш

Адреса: ул.Населено место без уличен систем бр.66 МВ Трска

Поштенски број Град: 2420 Радовиш,ПФ97

во рамките на дозволата и условите во неа.

**МИНИСТЕР**

**SADULLA DURAKI**

Датум

## Услови

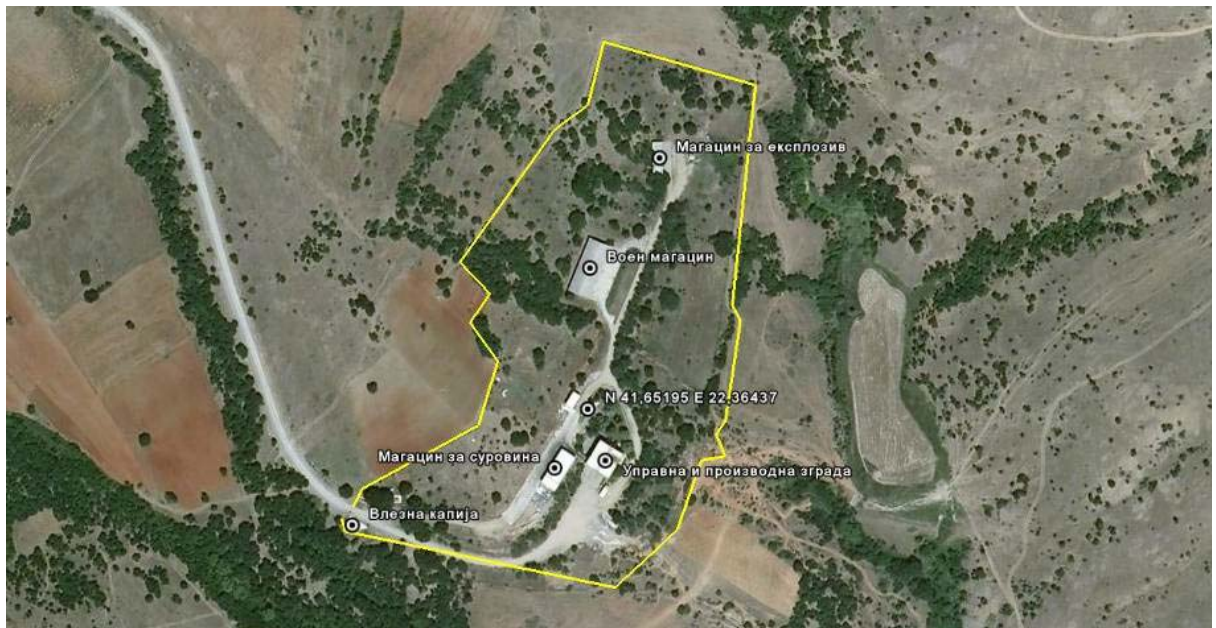
### 1 Инсталација за која се издава дозволата

1.1.1 Операторот е овластен да изведува активности и/или поврзани активности наведени во Табела 1.1.1.

Табела 1.1.1		
Активност од Анекс 1 од Уредбата за определување на инсталациите за кои се издава интегрирана еколошка дозвола со временски распоред за поднесување оперативни планови	Опис на наведената активност	Граници на наведената активност
Прилог 1 4.6 Хемиски инсталации за производство на експлозиви	Производство на стопански експлозив	Проектиран капацитет: 70 т/ден

1.1.2 Активностите овластени во условите 1.1.1 ќе се одвиваат само во рамките на локацијата на инсталацијата, прикажана подолу во планот.

Табела 1.1.2	
Документ	Место во документација
Мапа на локацијата ДЕТОНИТ ДООЕЛ Радовиш	N 41,65195; E 22,36437



### Мапа на локацијата со географска положба и јасно назначени граници на инсталацијата

- 1.1.3 Оваа дозвола е само за потребите на ИСКЗ според Законот за животна средина (Службен весник на РМ 53/05, 81/05, 24/07, 159/08, 83/09, 48/10, 124/10, 54/11, 123/12, 93/13, 187/13, 42/14, 44/15, 129/15, 192/15 и 39/16) и ништо во оваа Дозвола не го ослободува Операторот од обврските за исполнување на условите и барањата од други закони и подзаконски акти.



- 1.1.4 Инсталацијата ќе работи, ќе се контролира и ќе се одржува и емисиите ќе бидат такви како што е наведено во оваа дозвола. Сите програми кои треба да се изготват според условите на оваа Дозвола стануваат дел од дозволата

## 2 Работа на инсталацијата

### 2.1 Техники на управување и контрола

2.1.1 Инсталацијата за која се издава дозволата, согласно условите во дозволата, ќе биде управувана и контролирана онака како што е опишано во документите наведени во Табела 2.1.1, или на друг начин договорен со Надлежниот орган во писмена форма.

Табела 2.1.1 : Управување и контрола		
Опис	Документ	Дата кога е примено
Организациона структура на управување	Барање и Прилог кон Барањето, Поглавје III	11.07.2012
Сертификат ISO 9001:2008	Барање и Прилог кон Барањето, Поглавје III	11.07.2012
Политика за квалитет	Барање и Прилог кон Барањето, Поглавје III	11.07.2012

2.1.2 Целата инсталација, опремата и техничките средства користени во управувањето со Инсталацијата за која се издава дозволата, ќе бидат одржувани во добра оперативна состојба.

2.1.3 Во инсталацијата за која се издава дозволата ќе работи персонал кој е соодветно обучен и целосно запознаен со барањата од дозволата.

2.1.4 Копија од оваа дозвола и оние делови од барањето на кои се однесува дозволата ќе бидат достапни во секое време, за целиот персонал вклучен во изведување на работата што е предмет на барањата од дозволата.

2.1.5 Целиот персонал ќе биде целосно запознаен со оние аспекти од условите од дозволата, кои се однесуваат на нивните обврски и ќе им биде обезбедена соодветна обука и пишани инструкции за работа, со цел да им помогнат во извршувањето на нивните обврски.

2.1.6 Операторот ќе се придржува кон обезбедување на услови и безбедност на работа на вработените согласно Законот за безбедност и здравје при работа и подзаконските акти кои ја регулираат оваа материја.

- 2.1.7 Операторот ќе воспостави и одржува програма за одржување на целата инсталација и соодветната придружна опрема која може да има влијание врз животната средина, базирана на упаствата издадени од страна на производителот/добавувачот или изведувачот на таа опрема. Составен дел на програмата ќе бидат сите сочувани записи и контролни тестирања.
- 2.1.8 Операторот треба јасно да ја лоцира одговорноста за планирање, управување и извршување на сите аспекти од оваа програма на соодветниот персонал.

## 2.2 Суровини (вклучувајќи и вода)

- 2.2.1 Операторот, согласно условите од дозволата, ќе користи суровини (вклучувајќи ја и водата) онака како што е опишано во документите наведени во Табела 2.2.1, или на друг начин договорен со Надлежниот орган во писмена форма.

Табела 2.2.1 : Суровини (вклучувајќи и вода)		
Опис	Документ	Дата кога е примено
Листа на суровини и материјали	Барање и Прилог кон Барањето, Поглавје IV, тб. IV.1.1 и тб. IV1.2	11.07.2012
Лабораториски извештај бр.101/13 за извршена анализа на бунарска вода	Дополнување на барањето бр.11-8044/4	05.11.2013

- 2.2.2 Просториите за складирање на опасните и запаливи суровини и производи ќе бидат јасно означени со немање пристап на неовластени лица.
- 2.2.3 Операторот ќе обезбеди согласности и дозволи потребни од надлежните институции за складирање на суровините и производите од опасен и запалив карактер.
- 2.2.4 Операторот ќе обезбеди безбедносни листови за сите опасни супстанции кои ги употребува во инсталацијата.
- 2.2.5 Операторот документирано ќе го регулира користењето на вода од испорачателот ДПТУ Бучим Дооел Радовиш .

## 2.3 Техники на работа

- 2.3.1 Инсталацијата за која се издава дозволата, согласно условите во дозволата, ќе се води на начин и со примена на техники опишани во документите наведени во Табела 2.3.1, или на друг начин договорен со Надлежниот орган во писмена форма.

Табела 2.3.1 : Техники на работа		
Опис	Документ	Дата кога е примено
Технолошки процес АНФО	Барање и Прилог кон Барањето, Поглавје II	11.07.2012
Технолошки процес СЛАРИ	Барање и Прилог кон Барањето, Поглавје II	11.07.2012
Технолошки шеми на производство	Барање и Прилог кон Барањето, Поглавје II	11.07.2012
Котлара со инсталирани два типа котли на нафта	Барање и Прилог VI.1.1 кон Барањето,	11.07.2012
Упатство за експлоатација и одржување на пречистителна станица РЕТЕК-50	Дополнување на барањето бр.11-8044/4	05.11.2013
Технички извештај Бр.1-386;2-386 и 3-386/13-ТР-ОР за испитување на садови под притисок	Дополнување на барањето бр.11-8044/4	05.11.2013

- 2.3.2 Операторот ќе врши редовна контрола на резервоарите, садовите под притисок и сите цевководи во временски периоди согласно законската регулатива која ја третира оваа проблематика за секој вид поединечно и препораките од овластени фирми.
- 2.3.3 Операторот се обврзува да го извести надлежниот орган преку ГИЖС за извршените испитувања од т.2.3.2

## 2.4 Заштита на подземните води

- 2.4.1 Инсталацијата за која се издава дозволата, согласно условите во дозволата, ќе биде контролирана како што е опишано во документите наведени во Табела 2.4.1, или на друг начин договорени со Надлежниот орган на писмено.

<b>Табела 2.4.1 : Заштита на подземните води</b>		
<b>Опис</b>	<b>Документ</b>	<b>Дата кога е примено</b>
Ракување со суровини, горива, меѓупроизводи и производи	Барање и Прилог кон Барањето, Поглавје V.1	11.07.2012
Опис на управувањето со цврст и течен отпад во инсталацијата	Барање и Прилог кон Барањето, Поглавје V.3	11.07.2012

2.4.2 Суровините и производите ќе се складираат на места наменети за тоа, соодветно заштитени од истурање и истекување како и заштита од надворешни влијанија а со цел превентивна заштита од загадување на животната средина. Материјалите треба да се јасно означени и соодветно одделени.

2.4.3 Товарењето и истоварањето на материјалите ќе се извршува на места наменети за тоа и соодветно заштитени од истурање и истекување.

2.4.4 Преточувањето и складирањето на запаливите течности ќе се извршува согласно законската регулатива која ја третира оваа проблематика.

2.4.5 Целиот простор за складирање во резервоари и буриња треба да биде соодветно обезбеден со заштитни базени за прифаќање на евентуално истекување.

2.4.6 Сите влезни и излезни приклучоци како и приклучоци за мерење мора да бидат во рамките на заштитниот базен.

## 2.5 Ракување и складирање на отпадот

2.5.1 Операторот, согласно условите од дозволата, ќе ракува и ќе го складира отпадот онака како што е опишано во документите наведени во Табела 2.5.1, или на друг начин договорен со Надлежниот орган на писмено.

<b>Табела 2.5.1 : Ракување и складирање на отпадот</b>		
<b>Опис</b>	<b>Документ</b>	<b>Дата кога е примено</b>
Управување со цврст и течен отпад	Барање и Прилог кон Барањето, Поглавје V.3	11.07.2012
Количини и начин на одложување на отпад	Барање и Прилог кон Барањето, Тб . V 2.2	11.07.2012

<b>Табела 2.5.2 : Отпад складиран на самата локација</b>			
<b>Опис на отпадот</b>	<b>Место на складирање на самата локација</b>	<b>Начин на складирање</b>	<b>Услови на складирање</b>
Паковање од хартија и картон (15.01.01)	Дефиниран простор	Контејнер	Времено до превземање од овластена фирма
Паковање од пластика и ПВЦ вреќи (15.01.02)	Дефиниран простор со подлога	Во покриен и затворен простор	Времено до продажба на овластена фирма*
Паковање од дрво(палети) (15.01.03)	Дефиниран простор	Складирање на сопствена локација	Времено до превземање од овластена фирма
Комунален отпад (20.03.01)	Дефиниран простор	Контејнер	Времено до превземање од ЈП Плаваја Радовиш
Мил од третирање на отпадни води во самиот погон што содржи опасни супстанции (06 05 02)*	Дефиниран простор	Во непропуслив резервоар	Времено до превземање од овластена фирма

\* Пред продажба ќе се изврши испирање на ПВЦ вреќите со технолошка и чиста вода која ќе се врати во процесот.

- 2.5.2 Отпадот ќе се складира времено на места определено за таа намена соодветно заштитено од истекувања.Отпадот јасно ќе се означи и соодветно ќе се оддели опасниот од друг вид отпад.
- 2.5.3 Доколку не е одобрено во писмена форма од страна на Надлежниот орган на Операторот му се забранува да го меша опасниот отпад од една категорија со опасен отпад од друга категорија или со неопасен отпад.
- 2.5.4 Операторот ќе обезбеди отпадот,пред да се пренесе на друго соодветно ќе се спакува и ќе се означи согласно националните, Европските и било кои други стандарди кои се на сила со таквото означување.
- 2.5.5 Операторот со своето делување треба да ги задоволи обврските согласно чл.26 од Законот за управување со отпад (Сл.в.бр.09/2011).
- 2.5.6 Целиот отпад не смее да се складира на локацијата подолго од 1 (една) година.

## 2.6 Преработка и одлагање на отпад

2.6.1 Операторот, согласно условите во дозволата, ќе го преработува и одлага отпадот како што е опишано во документите наведени во Табела 2.6.1, или на друг начин договорен писмено со Надлежниот орган.

Табела 2.6.1 : Искористување и отстранување на отпадот		
Опис	Документ	Дата кога е примено
Управување со цврст и течен отпад	Барање и Прилог кон Барањето, Поглавје V.3	11.07.2012
Одложување на отпадот	Барање и Прилог кон Барањето, Тб . V 2.2	11.07.2012
Договор со овластен превземач за отстранување на секундарни суровини	Дополнување на барањето бр.11-8044/4	05.11.2013
Договор со ЈП Плаваја за превземање на комунален отпад и празнење на септичка јама и резервоар од пречистителна станица	Дополнување на барањето бр.11-8044/4	05.11.2013

2.6.2 Отпадот кој се испраќа надвор од инсталацијата за отстранување или повторна употреба ќе се транспортира само од овластено лице. Отпадот ќе се транспортира од местото на активност до местото за отстранување или повторна употреба само на начин кој нема да влијае врз животната средина и е во согласност со соодветната национална легислатива и протоколи.

2.6.3 Операторот е должен да го предава опасниот и неопасен отпад на овластен субјект/и за превземање на различни видови отпад со кои ќе склучи договор/и за превземање.

2.6.4 Операторот ќе го известува Надлежниот орган за животна средина за секоја промена на податоците кои се содржани во тб.2.6.1. Ова известување ќе се врши годишно доколку за тоа има потреба.

## 2.7 Енергетска ефикасност

- 2.7.1 Операторот, согласно условите во дозволата, ќе употребува енергија како што е опишано во документите наведени во Табела 2.7.1, или на друг начин писмено договорен со Надлежниот орган .

Табела 2.7.1 : Енергетска ефикасност		
Опис	Документ	Дата кога е примено
Технички делови на инсталацијата и директно поврзани активности	Барање и Прилог кон Барањето, Поглавје II	11.07.2012
Еколошки аспекти и најдобри достапни техники	Барање и Прилог кон Барањето, Поглавје X .	11.07.2012

- 2.7.2 Операторот треба да има план за управување со енергијата, кој ќе биде дополнуван годишно.
- 2.7.3 Операторот треба со годишните извештаи до надлежниот орган да дава информација за постигнатиот напредок во делот на енергетската ефикасност.

## 2.8 Спречување и контрола на несакани дејствија

- 2.8.1 Операторот, согласно условите во дозволата, ќе ги спречи и ограничи последиците од несаканите дејствија, онака како што е опишано во документите наведени во Табела 2.8.1, или на друг начин писмено договорен со Надлежниот орган .

Табела 2.8.1 : Спречување и контрола на несакани дејствија		
Опис	Документ	Дата кога е примено
Ракување со материјали и управување со отпад	Барање и Прилог кон Барањето, Поглавје V	11.07.2012
Мерки за спречување на загадувањето вклучени во процесот и на крајот од процесот	Барање и Прилог кон Барањето. Поглавје VIII.	11.07.2012
Спречување на инциденти и итно реагирање	Барање и Прилог кон Барањето. Поглавје XII.1	11.07.2012



- 2.8.2 Операторот е должен да ги превземе сите мерки неопходни за спречување на хавариите и за ограничување на нивните последици врз животната средина и врз животот и здравјето на луѓето и за превземените мерки да го известува Надлежниот орган.
- 2.8.3 Во случај на несреќа Операторот веднаш треба да:  
-Го изолира изворот на било какви емисии,  
-Да ги идентификува и да ги спроведе мерките за минимизирање на емисиите и ефектите кои следуваат,  
-Забележи датумот и местото на несреќата,  
-Го извести надлежниот орган и другите заинтересирани страни.
- 2.8.4 Во рок од 1(еден) месец од несреќата Операторот треба да достави предлог до Надлежниот орган или друг начин договорен со Надлежниот орган.Предлогот има за цел да:  
-Идентификува и постави мерки за да се избегне повторно случување на несреќата.

## 2.9 Бучава и вибрации

- 2.9.1 Операторот, согласно условите во дозволата, ќе ја контролира бучавата и вибрациите како што е опишано во документите наведени во Табела 2.9.1, или на друг начин писмено договорен со Надлежниот орган .

Табела 2.9.1 : Бучава и вибрации		
Опис	Документ	Дата кога е примен
Емисии на бучава	Барање и прилог кон барањето, Поглавје VI.5	11.07.2012
Збирна листа на изворите на бучава	Барање и Прилог кон барањето, Табела VI.5.1	11.07.2012
Влијание на бучавата врз животната средина	Барање и прилог кон барањето, Тб VII.8	11.07.2012

- 2.9.2 Операторот треба да превзема мерки за усогласување на активностите на места каде се создава бучава со потребите и со задоволување на нормите регулирани со законските акти.

## 2.10 Мониторинг

- 2.10.1 Операторот, согласно условите во дозволата, ќе изведува, мониторинг, ќе го анализира и развива истиот како што е опишано во документите наведени во Табела 2.10.1, или на друг начин писмено договорен со Надлежниот орган.

Табела 2.10.1 : Мониторинг		
Опис	Документ	Дата кога е примено
Места на мониторинг и земање на примероци	Барање и прилог кон барањето, Поглавје IX, Тб. IX.1.1	11.07.2012
Мониторинг на отпадните води од излез на пречистителна станица	Дополнување на барањето бр.11-8044/4	05.11.2013

### 2.10.2 Ќе обезбеди:

- а безбеден и постојан пристап до мерните места, за да се овозможи земањето примероци/мониторингот да биде изведено во релација со точките на емисија наведени во Додаток 2, освен ако не е поинаку наведено во Додатокот; и
- б безбеден пристап до други точки на земање примероци/мониторинг, кога тоа ќе го побара Надлежниот орган.

- 2.10.3 Земањето примероци и анализите на сите загадувачи ќе се вршат согласно CEN стандардите. Доколку CEN стандардите не се достапни, ќе се користат ISO, национални или меѓународни стандарди, кои ќе обезбедат собирање на податоците со еквивалентен научен квалитет.

- 2.10.4 Операторот се задолжува постојано да ги доставува резултатите од мониторингот до Надлежниот орган, извршени од овластена консултанска фирма.

## 2.11 Престанок на работа

- 2.11.1 Операторот,согласно условите во дозволата,ќе обезбеди услови за престанок на работа на инсталацијата како што е опишано во документите наведени во Табела 2.11.1 или на друг начин договорен со Надлежниот орган на писмено

Табела 2.11.1 : Престанок на работа		
Опис	Документ	Дата кога е примено
Ремедијација, престанок со работа, повторно започнување со работа и грижа по престанок на активностите	Барање и Прилог кон барањето, Поглавје XIII	11.07.2012

- 2.11.2 Обврска за враќање на животната средина во задоволителна состојба по престанок на работа на инсталацијата од страна на операторот ќе се врши согласно чл.120 од Законот за животна средина.

## 2.12 Инсталации со повеќе оператори

- 2.12.1 Со инсталацијата за која се издава дозвола управува само еден оператор

или

Оваа дозвола е валидна само за оние делови од инсталацијата што се означени на мапата во делот 1.1.2 од оваа дозвола.

## 3 Документација

- 3.1.1 Документацијата (“Специфицирана Документација”) ќе содржи податоци за:
- а секоја неисправност, дефект или престанок со работа на постројката, опремата или техниките (вклучувајќи краткотрајни и долготрајни мерки за поправка) што може да има, имало или ќе има влијание на перформансите врз животната средина што се однесуваат на инсталацијата за која се издава дозволата. Овие записи ќе бидат чувани во дневник воден за таа цел;
  - б целиот спроведен мониторинг и земањето примероци и сите проценки и оценки направени на основа на тие податоци.
- 3.1.2 За инспекција од страна на Надлежниот орган во било кое пристojно време ќе бидат достапни:
- а Специфицираната документација;
  - б Било кои други документи направени од страна на Операторот поврзани со работата на инсталацијата за која се издава дозволата (“Други документи”).
- 3.1.3 Копија од било кој специфициран или друг документ ќе му биде доставен на Надлежниот орган на негово барање и без надокнада.
- 3.1.4 Специфицираните и другите документи треба:
- а да бидат читливи;
  - б да бидат направени што е можно побрзо;
  - ц да ги вклучат сите дополнувања и сите оригинални документи кои можат да се приложат.
- 3.1.5 Операторот е должен специфицираната и другата документација да ја чува за време на важноста на оваа дозвола, како и пет години по престанокот на важноста.
- 3.1.6 За целиот примен или создаден отпад во инсталацијата за која што се издава дозволата, операторот ќе има документација (и ќе ја чува истата за време на важноста на оваа дозвола, како и пет години по престанокот на важноста) за
- а Составот на отпадот, или онаму каде што е можно, опис;
  - б најдобра проценка на создадената количина отпад;
  - ц трасата на транспорт на отпадот за одлагање; и
  - д најдобра проценка на количината отпад испратен на преработка.

- 3.1.7 Операторот на инсталацијата за којашто се издава дозволата ќе направи записник, доколку постојат жалби или тврдења за нејзиното влијание врз животната средина. Во записникот треба да стои датум и време на жалбата, како и кратко резиме доколку имало било каква истрага по таа основа и резултати од истата. Таквите записи треба да бидат чувани во дневник воден за таа цел.

## 4 Редовни извештаи

- 4.1.1 Сите извештаи и известувања што ги бара оваа дозвола, операторот ќе ги испраќа до Надлежниот орган за животна средина.
- 4.1.2 Операторот ќе даде извештај за параметрите од Табела Д2 во Додатокот 2 :
- а во однос на наведени емисиони точки;
  - б за периодите за кои се однесуваат извештаите наведени во Табела Д2 од Додаток 2 и за обликот и содржината на формуларите, операторот и надлежниот орган ќе се договорат за време на преговорите;
  - ц давање на податоци за вакви резултати и проценки како што може да биде барано од страна на формуларите наведени во тие Табели; и
  - д испраќање на извештај до Надлежниот орган во рок од .....
- 4.1.3 Сите извештаи ќе бидат потпишани од страна на назначено овластено лице од инсталацијата.
- 4.1.4 Операторот ќе поднесе до Надлежниот орган (до 31-ви Март) секоја година ГИЖС кој ја покрива предходната календарска година. Овој извештај треба да вклучи како минимум информации специфицирани во следната Табела. Годишниот извештај за Животна средина од оваа Дозвола треба да се подготви со релевантни инструкции издадени од страна на Надлежниот орган.

4.1.5 Годишниот извештај за животна средина ќе го содржи следното:

**Годишен извештај за животна средина.Содржина**

Емисии од инсталацијата (поднесување на РИПЗМ+согласност со ГВЕ),  
Преглед на потрошувачка на суровини,  
Преглед на забелешки(жалби/поплаки),  
Материјален биланс за употребена вода и масла,  
Извештај за тестирање и инспекција на резервоари,садови под притисок и цевководи  
Извештај за управување со отпад,  
Програма за управување со животна средина-извештај од предходна година,  
Програма за управување со животната средина-предлог за тековната година,  
Извештај за мониторингот на животната средина,  
Извештај за мониторинг на бучава,  
Преглед на пријавени инциденти,  
Извештај за енергетска ефикасност,  
Извештај за утврдување на ефикасноста од користење на суровини во процесот и редуција на генерираниот отпад,

## 5 Известувања

5.1.1 Операторот ќе го извести Надлежниот орган без одложување:

- а кога ќе забележи емисија на некоја супстанција која го надминува лимитот или критериумот на оваа дозвола, наведен во врска со таа супстанција;
- б кога ќе забележи фугитивна емисија што предизвикала или може да предизвика загадување, освен ако емитираната количина е многу мала да не може да предизвика загадување;
- ц кога ќе забележи некаква неисправност, дефект или престанок на работата на постројката или техниките, што предизвикало или има потенцијал да предизвика загадување; и
- д било какво несакано дејство што предизвикало или има потенцијал да предизвика загадување.

5.1.2 Операторот треба да достави писмена потврда до Надлежниот орган за било кое известување од условот 5.1.1 согласно Распоредот 1 од оваа дозвола, преку испраќање на податоци наведени во Делот А од Распоредот 1 од оваа дозвола во рок од 24 часа од ова известување. Операторот ќе испрати подетални податоци наведени во Делот Б од тој Распоред, што е можно побрзо.

5.1.3 Операторот ќе даде писмено известување што е можно побрзо, за секое од следниве

- а перманентен престанок на работата на било кој дел или на целата инсталација, за која се издава дозволата;
- б престанок на работата на некој дел или на целата инсталација за која се издава дозволата, со можност да биде подолго од 1 година; и
- ц повторно стартување на работата на некој дел или целата инсталација за кој што се издава дозволата, по престанокот по известување според 5.1.3 (б).

5.1.4 Операторот ќе даде писмено известување во рок од 14 дена пред нивното појавување, за следниве работи:

- i било каква промена на трговското име на Операторот, регистарско име или адресата на регистрирана канцеларија;
- ii промена на податоците за холдинг компанијата на операторот (вклучувајќи и податоци за холдинг компанијата кога операторот станува дел од неа);



iii за активности кога операторот оди во стечај  
склучува доброволен договор или е оштетен;

## 6 ЕМИСИИ

### 6.1 Емисии во воздух

6.1.1 Емисиите во воздух од точката(ите) на емисија наведени во Табела 6.1.1, ќе потекнат само од извор(и) наведен(и) во таа Табела. (Број според мапата)

Ознака на точка на емисија/опис	Извор	Локација на точката на емисија
A1	Испуст од котел	E 22,36420 N 41,65196
A2	Испуст од котел	E 22,36422 N 41,65196

6.1.2 Границите на емисиите во воздух за параметарот(рите) и точката(ите) на емисија наведени во Табела 6.1.2 нема да бидат пречекорени во соодветниот временски период.

6.1.3 Временските периоди од 6.1.2 соодветствуваат на оние од прифатената програма за подобрување од поглавјето 9 од оваа дозвола.

6.1.4 Операторот ќе врши мониторинг на параметрите наведени во табела 6.1.2.1 и табела 6.1.2.2, на точките на емисија и најмалку на фреквенции наведени во тие табели.

6.1.5 Граничните вредности на емисиите во атмосферата во оваа дозвола треба да се интерпретираат на начин даден во Правилникот за ГВ за дозволени нивоа на емисии и видови на загадувачки супстанции во отпадните гасови и пареи кои ги емитираат стационарни извори во воздухот.(Сл.весник на РМ бр.141/10)

<b>Табела 6.1.2.1 : Граници на емисиите во воздухот</b>			
<b>Параметри</b>	<b>Ознака на точка на емисија: A1- Испуст од котел CERTUSS tip Junior 600 , 436 kw</b>		<b>Фреквенција на мониторинг</b>
Проток:	309,01 Nm <sup>3</sup> /h; Висина на испустот: 12м.		
	Од датум на издавање на дозволата	ГВЕ за согорување во ложишта со топлотна моќност до 1 MW	
МКС.М.Е6.120		Согласно условите наведени во стандардот.	Постапување според стандардот
Чаден број		1*	

\*Останати масла за ложење за кои важи стандардот МКС В.Н8.270

<b>Табела 6.1.2.2 : Граници на емисиите во воздухот</b>			
<b>Параметри</b>	<b>Ознака на точка на емисија A1- Испуст од котел Вентилатор – Загреб, Вапоракс, 460 kw</b>		<b>Фреквенција на мониторинг</b>
Проток:	569,60 Nm <sup>3</sup> /h; Висина на испустот: 12м.		
	Од датум на издавање на дозволата	ГВЕ за согорување во ложишта со топлотна моќност до 1 MW	
МКС.М.Е6.120		Согласно условите наведени во стандардот.	Постапување според стандардот
Чаден број		1*	

\*Останати масла за ложење за кои важи стандардот МКС В.Н8.270

- 6.1.6 Емисиите од инсталацијата не треба да содржат нападен мирис надвор од границите на инсталацијата,
- 6.1.7 Емисиите во воздухот, освен пареа и кондензирана водена пареа, не треба да содржат капки од перзистентна магла и перзистентен чад.
- 6.1.8 Емисиите не треба да содржат видлив чад. Ако, поради причина на одржување, емисиите на чад се предизвикани од повторно стартување од ладно, истото не треба да трае подолго од 20 минути во било кој период од 8 часови и сите практични чекори треба да се преземат да се минимизира емисијата.

- 6.1.9 Операторот треба да гарантира дека сите операции што ќе се изведуваат на локацијата, ќе се изведуваат на начин што ќе обезбеди емисиите во воздухот, вклучително и прашината, да не предизвикуваат нарушување на животната средина надвор од границите на локацијата.

## 6.2 Емисии во почва

- 6.2.1 Нема да има емисии во почвата..
- 6.2.2 Операторот ќе го извести Надлежниот орган за секоја промена во работењето која може да има влијание и емисии во почвата.
- 6.2.3 Операторот треба да обезбеди активностите од своето работење да бидат спроведувани на начин кој ќе обезбеди да не постои можност на директно влијание на почвата.

- 6.3 Емисии во вода (различни од емисиите во канализација)
- 6.3.1 Емисии во вода од точка(и) на емисија наведени во Табела 6.3.1 ќе потекнуваат само од извор(ите) наведени во таа Табела.
- 6.3.2 Операторот не смее да врши мешање на технолошките со санитарните отпадни води.
- 6.3.3 Доколку Операторот не ги враќа технолошките отпадни води назад во технолошкиот процес, превземањето и преносот на технолошките отпадни води од вкопаниот непропуслив резервоар до крајната дестинација ќе се врши исклучиво од овластен правен субјект со која Операторот ќе има склучено Договор.
- 6.3.4 Операторот е должен да изврши мерења на параметрите на технолошките отпадни води од тб.6.3.2.1 пред секое превземање од овластениот субјект.
- 6.3.5 Операторот е должен да ги чува овие податоци и во во секое време да бидат достапни на увид при инспектирање од овластени лица .
- 6.3.6 Операторот треба да води Извештај за датата на превземање, количината како и анализата за составот на отпадните води.

Табела 6.3.1 : Точки на емисија во вода		
Ознака на точка на емисија.	Извор	Количество
W1 N 41° 39' 05,72" E 22° 21' 50,91	Од миеење на опремата во технолошкиот процес	Од 0-400 l/дневно. Враќање во технолошкиот процес

- 6.3.7 Границите за емисиите во вода за параметарот(рите) и точката(ите) на емисија поставени во Тб. 6.3.2.1, нема да бидат пречекорени во соодветниот временски период.
- 6.3.8 Временските периоди од 6.3.2.1 соодветствуваат на оние од прифатената програма за подобрување од поглавјето 9 од оваа дозвола.

6.3.9 Операторот ќе изведува мониторинг на параметрите наведени во Тб. 6.3.2.1 на точките на емисија и со фреквенции наведени во таа Табела доколку е запазен условот.

Табела 6.3.2.1 : Граници на емисија во вода доколку се испушта во реципиент-Условно		
Ознака на точка на емисија : W1 од вкопан резервоар		
Параметар	ГВЕ	Фреквенција на мониторинг
pH	6,3-6,0	2x годишно (согласно т.6.3.10)
Температура °C	30	
БПК <sub>5</sub> mg /l O <sub>2</sub>	4,01-7,00	
ХПК mg /l O <sub>2</sub>	5,01-10,0	
Вкупен органски јаглерод mg/lC	4,21-6,7	
Суспендирани материи mg/l	30-60	
Фосфор вкупен P µg/l	7,1-10	
Азот вкупен N µg/l	326-450	
Хром вкупен µg/lCr	100	
Хром шестовалентен µg/lCr <sup>6+</sup>	50	
Хлор µg/lCl <sub>2</sub>	10	
Фосфор-елементарен P µg/l	0,1	
Нитрати µg/l N	15000	
Нитрити µg/l N	500	
Сулфиди -вкупни µg/lS <sup>+2</sup>	50	
Железо µg/l Fe	1000	
Никел µg/l Ni	100	
Манган µg/l Mn	1000	

\*ГВЕ во тб.6.3.2.1 треба да се интерпретираат за реципиент од III категорија, согласно Уредбата за класификација на водите Сл.в. бр.18/1999 год.

6.3.10 Операторот ќе врши потребен предтретман на технолошките отпадни води пред нивно испуштање во површинските води за задоволување на дадените ГВЕ во тб.6.3.2.1

6.3.11 Не смее да има емисии во вода од страна на инсталацијата за која се издава дозволата, на било која супстанција пропишана за вода за која нема дадено граници во Тб. 6.3.2.1 , освен за концентрации кои не се поголеми од оние кои веќе ги има во водата.

## 6.4 Емисии во канализација

6.4.1 Емисиите во канализација од точката(ите) на емисија наведени во Табела 6.4.1 ќе потекнуваат сам од изворот(ите) наведени во таа Табела.

Табела 6.4.1 Точка на емисија во канализација		
Ознака на точката на емисија	Извор	Канализација

6.4.2 Границите на емисиите во канализација за параметарот(рите) и точките на емисија поставени во Табела 6.4.2 нема да бидат пречекорени во соодветниот временски период.

6.4.3 Временските периоди од 6.4.2 соодветствуваат на оние од прифатениот оперативен план од поглавјето 9 од оваа дозвола.

Табела 6.4.2 Граници на емисии во канализација					
Параметар	Точка на емисија 1		Точка на емисија 2		Фреквенција на мониторинг
	До (датум)	Од (датум)	До (датум)	Од (датум)	

Операторот ќе врши мониторинг на параметрите неведени во табела 6.4.3 а и 6.4.3б, на точките на емисија и не поретко од наведеното во таа Табела.



Табела 6.4.3а Барања за мониторинг на канализација (се до и вклучувајќи _____)		
Параметар	Точка на емисија	Точка на емисија
	{Наведи ја фреквенцијата и начинот}	-
	{Наведи ја фреквенцијата и начинот}	-
	{Наведи ја фреквенцијата и начинот}	-
		-

Табела 6.4.3б Мониторинг на канализација (од _____)		
Параметар	Точка на емисија	Точка на емисија
		-

6.4.4 Не смее да има емисии во вода од страна на инсталацијата за која се издава дозволата, на било која супстанција препишана за вода за која нема дадено граници во Табела 6.4.2, освен за концентрации кои не се поголеми од оние кои веќе ги има во водата.

6.4.5 Нема да има испуштања на било какви супстанции кои може да предизвикаат штета на канализацијата или да имаат влијание на нејзиното одржување.

## 6.5 Емисии на топлина

## 6.6 Емисии на бучава и вибрации

6.6.1 Емисиите на бучава на граници на локацијата треба да се во согласност со стандардите пропишани со национално законодавство (одлука за утврдување во кои случаи и под кои услови се смета дека е нарушен мирот на граѓаните(сл.весник на РМ бр.01/2009 год)

Подрачје диференцирано според степенот на заштита од бучава	Ниво на бучава изразена во dBA		
	L <sub>д</sub>	L <sub>в</sub>	L <sub>н</sub>
Подрачје од четврти степен	70	70	60

6.6.2 Операторот ДЕТОНИТ Дооел Радовиш припаѓа на подрачје од четврти степен, диференцирано според степенот на заштита.

6.6.3 Операторот редовно ќе ја следи и контролира бучавата на мерните места (AN1,AN2,AN3,AN4) на локацијата на годишно ниво.

6.6.4 Вибрации

Нема регистрирано вибрации во кругот на инсталацијата.

## 7 Пренос до пречистителна станица за отпадни води

- 7.1 ДЕТОНИТ Дооел Радовиш има склучено Договор бр.03-379 од 26.09.2013 год.со ЈП "ПЛАВАЈА" –Радовиш за празнење на септичка јама и резервоар од пречистителна станица со специјално возило.

## 8 Услови надвор од локацијата

## 9 Програма за подобрување

9.1 Операторот ќе ги спроведе договорените мерки наведени во Табела 9.1.1, заклучно со датумот наведен во таа табела и ќе испрати писмено известување до Надлежниот орган за датумот кога било комплетирана секоја мерка, во рок од 14 дена од завршувањето на секоја од тие мерки.

<b>Табела 9.1.1 :Програма за подобрување</b>		
<b>Ознака</b>	<b>Мерка</b>	<b>Датум на завршување</b>
Активност бр. 1	Подобрување на енергетската ефикасност -Замена на стариот систем на греење со термо печки,греалки и клима уреди со парно систем на електричен котел, -Замена на постоечките со нови ПВЦ прозорци и врати, -Вградување на штедливи светилки во целата инсталација.	31.12.2017 год.
Активност бр. 2	Набавка на ново возило ЕУРО 5 со ниска емисија на гасови.	31.12.2017 год.
Активност бр. 3	Интерни обуки на вработените за подигање на свеста за зачувување на животната средина и селекција на отпад.	Континуирано

## 10 Договор за промени во пишана форма

10.1 Кога својството “или како што е друго договорено написмено” се користи во услов од дозволата, операторот ќе бара таков договор на следниот начин:

10.1.1 Операторот ќе ја даде на Надлежниот орган писмено известување за деталите на предложената промена, означувајќи го релевантниот(те) дел(ови) од оваа дозвола: и

10.1.2 Ваквото известување ќе вклучува проценка на можните влијанија на предложената промена (вклучувајќи создавање отпад) како ризик за животната средина од страна на инсталацијата за која се издава дозволата.

10.2 Секоја промена предложена според условот 10.1.1 и договорена писмено со Надлежниот орган, може да се имплементира само откако операторот му даде на Надлежниот орган претходно писмено известување за датата на имплементација на промената. Почнувајќи од тој датум, операторот ќе ја управува инсталацијата согласно таа промена и за секој релевантен документ што се однесува на тоа, дозволата ќе мора да се дополнува.

## Додаток 1

### Писмена потврда за известувања

Овој Додаток ги прикажува информациите што операторот треба да ги достави до Надлежниот орган за да го задоволи условот 5.1.2 од оваа дозвола.

Мерните единици користени во податоците прикажани во делот А и Б треба да бидат соодветни на условите на емисијата. Онаму каде што е можно, да се направи споредба на реалната емисија и дозволените граници на емисија.

Ако некоја информација се смета за деловно доверлива, треба да биде одделена од оние што не се доверливи, поднесена на одделен лист заедно со барање за комерцијална доверливост во согласност со Законот за животна средина.

Потврдата треба да содржи

#### *Дел А*

- Име на операторот.
- Број на дозвола.
- Локација на инсталацијата.
- Датум на доставување на податоци.
- Време, датум и локација на емисијата.
- Карактеристики и детали на емитираната(ите) супстанција(и), треба да вклучува :
  - Најдобра проценка на количината или интензитетот на емисија, и времето кога се случила емисијата.
  - Медиум на животната средина на кој што се однесува емисијата.
  - Превземени или планирани мерки за стопирање на емисијата.

#### *Дел Б*

- Други попрецизни податоци за предметот известен во Делот А
- Превземени или планирани мерки за спречување за повторно појавување на истиот проблем.
- Превземени или планирани мерки за исправување, лимитирање или спречување на загадувањето или штетата на животната средина што може да се случи како резултат на емисијата.



Датуми на сите известувања од Делот А за време на претходните 24 месеци.

Име

Пошта.....

Потпис

Датум

Изјава дека потпишаниот е овластен да потпишува во име на операторот.

## Додаток 2

### Извештаи за податоците од мониторингот

Параметрите за кои извештаите ќе бидат направени, согласно условите 4.1.2 од оваа дозвола, се наведени подолу.

<b>Табела Д2: Извештаи за податоците од мониторингот</b>		
<b>Параметар</b>	<b>Точка на емисија</b>	<b>Период на поднесување извештаи</b>
Годишен извештај за Животна средина	Годишно	До 31-ви март секоја година
Евиденција на инциденти	Како што се случуваат	Во рок од 5 (пет) дена од инцидентот
Мониторинг на квалитетот на воздухот	Годишно	10 (десет дена) по извршениот мониторинг
*Мониторинг на квалитетот на технолошката отпадна вода од непропуслив резервоар	Согласно точка 6.3.3 и 6.3.4	10 (десет дена) по извршениот мониторинг
*Мониторинг на квалитетот на отпадните води од испуст W1	Согласно Т.6.3.9	10 (десет дена) по извршениот мониторинг
Мониторинг на бучава	Годишно	10 (десет) дена по извршениот мониторинг
Ревизија на енергетска ефикасност	Годишно	До 31-ви март секоја година

- \*) -Доколку е исполнет условот од т.6.3.3 и т.6.3.4  
-Доколку е исполнет условот од т.6.3.9 и т.6.3.2.1