

ИДНИ СООБРАЌАЈНИ ШЕМИ

Направени се прогнози во врска со барањата за сообраќај за проектираната железничка делница помеѓу Куманово и бугарската граница со покривање на различни сценарија на економската и демографската иднина, разните фази на комплетирање на Коридор, и конечно, различни временски рокови за имплементација и работење на железницата.

За да се разработи оваа прогноза, неопходно е да се разгледаат севкупните барања за сообраќај во Македонија, бидејќи мора да се очекува дека изворите на новојавениот сообраќај и префрлањето на сообраќајот (пр. помеѓу приватен моторнизиран транспорт и јавен транспорт) се поставени далеку од проектираната делница. Еден впечатлив пример на овој феномен е карго превозот кон железницата од Софија преку Србија, па преку Ниш до Македонија.

Оттука моделот за прогноза на барања за сообраќај кој се заснива на софтверот за обмислување на сообраќајот фи опфаќа сите 8 региони во Македонија и соседните земји Албанија, Србија, Бигарија и Грција. Матриците за барање за сообраќај кои се засниваат на овој модел се однесуваат на 84 зони на внатрешен сообраќај (општините во Македонија) и 13 зони на надворешен сообраќај (соседните држави). Ако се исклучи воздушниот сообраќај, кој што не е предмет на работењето на сообраќајот во Македонија, сите други начини на превоз на патници и карго се од интерес и мораше да се разгледаат во однос на идните барања за сообраќај.

Сегашните барања за сообраќај произлегуваат од неколку извори на податоци, главно Националниот Завод за Статистика, Бирото за државни патишта, Царинската Управа, тосекот Гранично царинење и националната железница. Понатаму, извештајот на EUROTRANSPROJECT Ltd. за сообраќај кој се однесува на железничката јужно западна делница којашто е лоцирана помеѓу албанската граница и Кичево дава важни и корисни податоци и приоди за неопходните проценки.

Матриците на сегашните барања за сообраќај беа изработени (2010) во врска со калибрирањето на постојната транспортна мрежа во Македонија за сите модели на патнички и карго превоз. Прогнозите за барања за сообраќај се темелат на овие матрици и претпоставките во врска со порастот на БДП, развојот на извозот и увозот и порастот на сопствеништво на возила. Од друга страна, новојавеното сообраќај и префрлениот сообраќај се земени предвид како резултат на подобрена железничка инфраструктура. Различните случаи на проектирање се детално разгледани за различни начини на превози различните рокови на следниов начин:

Начини на превоз на патници:

- Автобус
- Воз
- Приватни патнички возила (главно автомобили)

Начини на карго превоз:

- Воз
- Приватни возила на патишта(главно камиони)

Фази на комплетирање на развојот на проектот:

Случајот да не се направи ништо; железничката линија останува затворена и потоа се размонтира;

случај од фаза 1: Рехабилитација на делницата Куманово-Белјаковце и претпоставката за подобрување на железницата низ целата земја (оперативен период 2015-2017)

случај од фаза 2: Изградба на делницата Белјаковце-Деве Баир и поврзување со бугарската мрежа (оперативен период 2018-2020)

случај од фаза 3: Изградба на западната делница од Коридор VIII со поврзување на Албанија, реконструкција на бугарската делница, комплетирање на деловите во Албанија (работењето започнува во 2021). Сценарија на иден развој:

Песимистичко сценарио (делумно се намалува развојот на параметри на идно влијание)

Најверојатно сценарио (нормален предвидлив развој на различни параметри на идно влијание)

Оптимистично сценарио (делумно надпросечно зголемување на различни параметри на идно влијание)

Временски хоризон за планирање на моделирање на превозот:

- 2015 (почеток на работење проектирање случај со Фаза 1)
- 2018 (почеток на работење проектирање случај со Фаза 2)
- 2020 (комплетирање на проектирање случај со Фаза 3)
- 2040 (комплетирање на работењето долж Коридор VIII (железница))

Врз основа на моделирањето на превозот, може да се прогнозираат следниве нивоа на сообраќај во иднина:

Патнички превоз

- ❖ Ако не се реализираат никакви мерки за да се подобри и да се прошири понудата на Македонски железници (случајот кога ништо не се прави), барањата за сообраќај насочени кон железницата во опфатот на подрачјето на Куманово нема значително да се поправат до 2040.
- ❖ Рехабилитацијата на пругата Куманово-Балјаковце главно ќе доведе до мерливо зголемување на барањата за сообраќај помеѓу градот Куманово (станиците и стојките во општина Куманово) во насока на главната железничка линија (претежно кон Скопје). Зад градот Куманово (помеѓу Куманово, стојката Перо Чичо и Белјаковце) регионалното подрачје на опфат на новата линија е ретко населено и нема релевантна демографска или економска привлечност.
- ❖ Со изградбата на делницата Белјаковце-Деве Баир и поврзувањето со бугарската железничка мрежа, товарот на патници на железница во рамките на проектираната делница и Крива Паланка ќе достигна значителен обем до 5 500 патници на ден во оптимистичкото сценарио до 2040. Под хипотетичната претпоставка дека проектираната железничка делница е веќе комплетирана и подготвена за работењет во 2018, товарот на патници на железницата може да биде многу помал со околу 1 800 патници на ден. Ваквото размислување го подвлекува силниот економски и демографски развој претпоставен во оптимистичното сценарио. Во најреалнистичното сценарио барањата за сообраќај долж целата делница се многу (-45%) пониски).
- ❖ Важен резултат во врска со односот помеѓу делниците лоцирани на југозапад на Коридорот VIII со оние лоцирани на североисток е свеста дека не мора да се очекуваат барањата за превоз на долги растојанија на патници кои се насочени кон железницата. Во врска со проектираната делница помеѓу Куманово и бугарската границе и товарот на сообраќајот на неа, не постојат некои разлики помеѓу резултатите од Фаза 2 и резултатите од Фаза 3.
- ❖ Прогнозите за патнички сообраќај го дадоа најверојатното сценарио (Фаза 3) а тоа е дека во 2040 може да се очекува обем на сообраќај помеѓу 990,000 патници годишно (помеѓу сообраќајните зони Куманово и Ранковце) и 420,000 патници годишно (делница Крива Паланка-бугарска граница).

Превоз на карго

- ❖ Во сите разгледувани сценарија на економски и демографски развој, треба да се очекува релативно силно зголемување на меѓународен и домашен превоз на карго до 2040. во оптимистичното сценарио на случајот кога ни се прави ништо, зголемувањето во рамките на постојната железничка делница помеѓу врска со Коридор X и Куманово е повеќе од 400% (од 150 тони на ден во 2010 до 780 тони на ден во 2040).
- ❖ Бидејќи нема дополнителен извор на сообраќај на карго во околината на Белјаковце, размислувањата за случајот од Фаза 1 не се од интерес. Под претпоставка дека случајот со Фаза 1 е еднаков на случајот „да не се прави ништо“ во врска со карго кое се движи кон железницата, разгледувањата од Фаза 1 може да се отфрлат. Со тоа, случајот „да не се прави ништо“ е референтен случај за карго и е еднообразен со случајот од Фаза 1.
- ❖ Во споредба со случајот во кој не се прави ништо, случајот со Фаза 2, со завршена проектирана делница помеѓу Куманово и бугарската граница, обемот на карго кое се префрла од камион на воз е релативно мал во песимистичното сценарио и товарот на железничко карго на новата делница помеѓу Куманово и бугарската граница и исто така умерен во 2040, со не повеќе од 3,700 тона дневно. Во оптимистичното сценарио севкупниот обеом на карго на железницата од матрицата 2040 е три пати поголем отколку матрицата 2020, и товарот на железничко карго во рамките на проектираната делница достигнува значителни 7,500 тони дневно.
- ❖ Според соодносот увоз-извоз, насоките се нееднакви во поглед на товарот. Во најверојатното сценарио од 2040 насоката кон запад од Бугарија-Куманово има удел помеѓу 97% и 83% (во зависност од севкупниот сообраќаен товар по делница).
- ❖ Во отстапувањата од резултатите од превозот на патници има мало влијание од новата делница лоцирана на југозапад на проектираната делница помеѓу Куманово и бугарската граница. Случајот од Фаза 3 покажува во оптимистичното сценарио дневен карго товар насочен кон железницата од 7,160 тони дневно на делницата помеѓу Ранковдце и крива Паланка. Во Фаза 2 (само делницата лоцирана на североисток е комплетирана) овој товар е само 6,860 тони дневно.
- ❖ Прогнозата за превоз на карго предвидува обеом на сообраќај долж проектираната делница помеѓу 1.5 милиони тони годишно (делница Куманово/клучката со Коридор X-Куманово Ново) и 1.2 милиони тогин годишно (делница Крива Шаланка-бугарска граница) во 2040.



Република Македонија
ВЛАДА НА РЕПУБЛИКА МАКЕДОНИЈА
Бр. 51-3556/1
19.07.2011 година
Скопје

ДО МИНИСТЕРСТВОТО ЗА ТРАНСПОРТ И ВРСКИ

СКОПЈЕ

ИЗВАДОК

од Нацрт-записникот од Двесте четириесет и осмата седница на
Владата на Република Македонија,
одржана на 19.07.2011 година

„ТОЧКА: 20 Информација за досегашната релализација на Проектот Изработка на физибилити судија и оценка на влијанието врз животната средина и социо - економскиот живот за делницата Куманово - Деве Баир, граница со Република Бугарија, железнички дел од Коридорот VIII

Владата ја разгледа Информацијата за досегашната релализација на Проектот Изработка на физибилити судија и оценка на влијанието врз животната средина и социо - економскиот живот за делницата Куманово - Деве Баир, граница со Република Бугарија, железнички дел од Коридорот VIII и ја усвои со следните заклучоци:

1. Се задолжува Министерството за транспорт и врски во соработка со Консултантската куќа да продолжи со понатамошна изработка на физибилити студијата и оценка на влијанието врз животната средина и социо-економскиот живот со задржување на “Референтната траса” како претпочитаната траса за секциите Куманово - Бељаковце - Крива Паланка - Деве Баир, граница со Република Бугарија.
2. Се задолжува Министерството за транспорт и врски до 30.11.2011 година да информира за финалните резултати од физибилити судија и оценка на влијанието врз животната средина и социо - економскиот живот за делницата Куманово - Деве Баир, граница со Република Бугарија, железнички дел од Коридорот VIII.“

Подготвил: Никола Пасков
Одобрил: Митра Спасовска

ГЕНЕРАЛЕН СЕКРЕТАР

Кирил Божиновски

Оваа дополнителна инспекција на постоечките објекти ги презентира заклучоците во врска со сите мостови и тунели во проектот за пругата Куманово – граница со Р. Бугарија. Овој извештај е дополнување на барањата од Проектната задача и Задача 4 во која се разработува одбраната алтернатива во физибилити студија. Овој извештај ги сумира истражните работи за состојбата на постоечките мостови и тунели и се користи за дефинирање на консеквентните трошоци за изградба или доизградба на истите.

Извештајот е структуриран во три предходно дефинирани делници од источниот дел од Коридорот 8, единствен за целата студија:

- Делница 1: Куманово - Бељаковце;
- Делница 2: Бељаковце – км 66+000;
- Делница 3: км 66+000 – Граница со Р. Бугарија.

Со оглед на тоа што Делница 1 била во употреба и објектите долж истата се во добра состојба, а и технички тим на МЖ неодамна има спроведено детална проценка и изготвено извештај за состојбата на оваа делница, консултантот ги прифати заклучоците и забелешките како од сигурен и релевантен фактор и истите ги елаборираше и ги претстави во едно од наредните поглавја.

Што се однесува до Делница 2 и Делница 3 консултантот изврши своја дополнителна инспекција (преглед) на сите мостови и тунело во Март 2011. Прегледната состојба е направена врз макроскопска основа на сите мостови и тунели долж трасата предходно дефинирани во проектната задача.

Изработена е детална фото документација со детален опис за целокупната состојба на сите мостови и тунели. Опишани се поединечно сите елементи од објектот како и прелиминарните работи за доизградба на истиот.

Визуелно се проверени сите елементи од објектот и забележани сите недостатоци и дефекти. Документирани се и фотографии од објектите во изглед, основа и пресек како и оштетените делови од објектите.

За секој мост и тунел презентирани се податоци. Тие податоци потоа се користени за подготовка на економската и финансиската исплатливост за Физибилити студијата за Коридор 8, источна секција.

Било кој податок како таков, не може да се користи како извор на точни и детални технички состојби за објектите. Консултантот не превзема никаква обврска за друго користење на овие податоци освен за горе споменатата студија за одржливост.

ДЕЛНИЦА 1: КУМАНОВО – БЕЉАКОВЦЕ, од km 0+000 до km 30+836

делница Според извршените интервенции оваа делница е поделена на три дела:

1. Od Km 0+000 do KM 2+667

Na ovoj del od prugata ne e vršena nikakva sanacija ima postoećki kolosek so drveni pragovi i stari šini. Za istata e potrebno da se izraboti tehnička dokumentacija za sanacija na dolniot i gorniot stroj od prugata za da istata gi ima istite tehnički parametri kako ostanatiot del od Koridor 8. Vo tehničkata dokumentacija potrebno e da se izraboti rešenje za novo odklonuvawe od @elezničkata stanica vo Kumanovo kako i promena na odredeni ЕЛЕМЕНТИ od istata delnica.

2. Od KM 2+667 do KM 23+600

Na delot od km : 2+667 do km 23+600 rekonstruiran e dolen stroj i izraboten goren stroj na prugata so novi armirano betonski pragovi i stari polovni šini. Na del od ova delnica nedostasuva pribor za povrzuvawe na šinite so Pragovite, kako i nedostasuva caa 600 metra od šinite.

Na ova delnica potrebno e da se razgledaat i soodvetno tretiraat:

2.1 Postoećki mostovi, nadvoznici i propusti.

Most na KM 2+780, šelična konstrukcija so otvoren kolosek, potrebno e da se ispita negovata nosivost i istiot da se rekonstruira.

Most na KM 3+ 133, armirano betonski so dva rasponi po 15 m, potrebno e da se ispita negovata nosivost i da se rekonstruira.

Propust na KM 3+432, armirano betonski so raspon 5 m, potrebna e istiot da se rekonstrukcija.

Nadvoznik KM 6+927, armirano betonski za Avtopat, ima potrebna visina za elektrifikacija na prugata,

Nadvoznik KM 6+978, armirano betonski za Avtopat, ima potrebna visina za elektrifikacija na prugata,

Podvoznik na KM 7+206, Armirano betonski svodest so raspon 14 m. potrebno e da se ispita negovata nosivost i istiot da se rekonstruira.

Most na KM 7+316, Armirano betonski svodest so raspon 16 m. potrebno e da se ispita negovata nosivost i istiot da se rekonstruira.

Podvoznik na KM 8+001, Armirano betonski svodest so raspon 14 m. potrebno e da se ispita negovata nosivost i istiot da se rekonstruira.

Podvoznik na KM 9+026, Armirano betonski so raspon 12 m. potrebno e da se ispita negovata nosivost i istiot da se rekonstruira,

Nadvoznik na 10+860, armirano betonski za Obikolka okolu Kumanovo, ima potrebna visina za elektrifikacija na prugata.

2.2 Patni premine vo nivo za кои e potrebno da se izrabotat Nadvoznici (za istite e potrebno da se izraboti i tehnička dokumentacija)

Potrebno e da se izraboti Tehničkata dokumentacija za vkrstosuvawe na patnite soobrajajnici so `elezničkata pruga, odnosno tehničkata dokumentacija za podvoznik ili nadvoznik. Na taa delnica ima 18 vkrstosuvawa na pati{ta so prugata vo nivo.

KM 2+876, s. Lopate. Na ova lokacija , patot {to vodi za s. Lopate e asfaltiran i se vkrstosuva so 3(tri) `eleznički koloseka. Pome|u kolosecite postoi pristapen pat. Patniot premin e obezbeden so polubranici. Potrebno e da se izraboti Nadvoznik preku trite koloseci.

KM 3+507, s. Re`anovce. Patot vodi do selo Re`anovce i toj e asfaltiran pat. Potrebno e da se izraboti Nadvoznik preku prugata.

KM 4+080. Ovoj premin preku prugata potrebno e da se ukine i da se predvide pat do patniot premin na KM 3+507.

KM 6+500, kaj Ciglanata. Ovoj paten premin da se ukine i da se predvide drugo patno re{enie za pristap do Ciglanata. Na ovoj del e predvidena i @eleznička stanica Novo Kumanovo.

KM 7+500, div premin. Ovoj paten premin da se ukine i da se predvide drugo patno re{enie.

KM 9+042, Pero `i`o. Na ova lokacija posti paten premin vo nivo. Istiot treba da se ukine , a za potrebite na mesnoto naselenie potrebno e da se izgotvi tehničko re{enie so devijacii na pat i izработка na Nadpatnik do postoe}iot Podvoznik.

KM 10+773, Proevce. Patniot premin e na lokalni kon s. Proevce. Poradi lo{iot pristap da se ukine ovoj paten premin so prenaso`uvawe na patniot soobrajaj vo postojanata patna mre`a.

KM 12+170, Dobro{ane. Postoe}iot paten premin na lokalni pat kon s.Dobro{ane da se ukine i da se izraboti devijacija na pat (kon Kumanovo) i vkrstosuvaweto da se izvr{i vo usek so nadvoznik, pribli`no na km 11+970.

KM 13+607. Postoe}iot paten premin da se ukine, a patniot soobrajaj da se povrza so vkrstosuvawe na km:14+960.

KM 14+357. Za ova vkrstosuvawe da se izraboti tehničko re{enie so ukinuvawe na ovoj premin , a patniot soobrajaj da se povrza so vkrstosuvawe na km:14+960.

KM 14+960. Za ova vkrstosuvawe da se izraboti tehničko re{enie na Podvoznik koj }e gi prifati i vkrstosuvawata na KM 13+607 i KM 14+357.

KM 16+357. Na ova staciona`a da se izraboti tehničko re{enie za vkrstosuvaweto so Podvoznik pribli`no na KM 16+200, ili so Nadvoznik pribli`no na KM 16+400.

KM 17+796, [upli Kamen. Na ova staciona`a da se izraboti tehničko re{enie so ukinuvawe na ovoj premin, a vkrstosuvaweto da se izvr{i so Nadvoznik, pribli`no na km 18+450. So ova vkrstosuvawe se ukinuva i paten premin pribli`no na km 18+360.

KM 19+089. Na ova staciona`a da se izraboti tehničko re{enie, taka da vkrstosuvaweto da se izvr{i so Podvoznik.

KM 20+048. Na ova staciona`a da se izraboti tehničko re{enie, taka da vkrstosuvaweto da se izvr{i so Podvoznik.

Napomena: Postoi mo`nost patnite premine na Km: 19+089 i na Km: 20+048 da se ukinat, a patniot soobrajaj da se povrze so Nadvoznik na km:19+950.

KM 22+285. Na ova staciona`a da se ispita mo`nosta za tehničko re{enie so ukinuvawe na ovoj premin, a za vkrstosuvaweto da se izraboti devijacija na pat (prema Beqakovce) i so Podvoznik na km: 22+630).

KM 25+573. Na ova staciona`a da se izraboti tehni`ko re{enie so ukinuvawe na ovoj premin, a za vkrstosuvaweto da se izraboti devijacija na pat (prema Kumanovo) i so Podvoznik na km:25+197.

KM 27+863. Na ova staciona`a da se izraboti tehni`ko re{enie so ukinuvawe na ovoj premin, a za vkrstosuvaweto da se izraboti devijacija na pat (prema Beqakovce) i vkrstosuvaweto da se izvr{i vo postoe`ki Podvoznik na km; 28+065.

2.3 Kosini od useci koi e potrebno da se saniraat

Na delovi od prugata kade taa vleguva vo usek, potrebno e da se izvr{i sanacija na kosinite (nivna stabilizacija od odroni). Sanacija na kosinite e potrebno e da se izvr{i so prekini od KM 7+600 do KM 8+900 i na KM 12+600 kaj Proevce.

2.4 Potreba od izrabotka na za{titna ograda pokraj prugata kako i ograda koja }e obezbedi zvu`na za{tita na naselenite mesta

Poradi toa {to prugata pominuva neposredno pokraj naseleni mesta (ku}i), potrebno e da se izraboti tehni`ka dokumentacija za postavuvawe na tehni`ka ograda za za{tita na prugata, kako i ograda za zvu`na za{tita na naselenieto koe `ivee neposredno pokraj prugata. Na delovite od prugata so staciona`a KM 3+507 (s. Re`anovce), staciona`a KM 6+600 (kaj Ciglanata ili `elezni`kata stanica Novo Kumanovo) i staciona`a KM 9+026 (pred `elezni`koto stojali{te - Pero `i`o) potrebno e da se izraboti tehni`ka i ograda za zvu`na za{tita.

2.5 @elezni`ki stanici

Potrebno e da se izrabotat tehni`ki re{enija za tri @elezni`ki stanici i toa na staciona`ite:

KM 6+779 - Novo Kumanovo,

KM 16+856 - [upli Kamen i

KM 30+502 - Beqakovce.

2.6 @elezni`ki stojali{ta

Potrebno e da se izrabotat tehni`ki re{enija za vkupno 6({est) @elezni`ki stojali{ta na staciona`ite:

KM 2+876 - Lopate,

KM 9+056 - Pero `i`o (postoe`ko stojali{te),

KM 12+186 - Proevce,

KM 13+971 - Dobre{ane,

KM 24+800 - Kle`evce,

KM 27+863 - Dovezence.

Na stojali{ta se vr{i samo ka`uvawe i simnuvawe na patnici vo vozovite.

3. Od KM 23+600 do KM 30+836

Na delot od KM 22+900 do KM 25+600, poradi odredeni tehni~ki nedostatoci na prugata nastanati vo tekot na gradeweto, izrobotena e nova tehni~ka dokumentacija vo 2002 godina, so nov most preku reka P~iwa na KM 24+768.

Na delot od KM 25+600 do KM 30+836 raboteno e na dolniot stroj na prugata, objektite na taa delnicata se izroboteni, kako i pogolem del od iskopite i nasipite no istiot poteg ne zavr{en.

ДЕЛНИЦА: БЕЉАКОВЦЕ – km 66+050.00, from km 30+836 to km 66+050

ПРЕГЛЕД НА МОСТ

Мост	Мост Бр.	должина	ширина	стационажа	Тип на мост	Дата на преглед	
Делница	ВЕТОН 29+000 - 37+624	1	8X20 (160m)	6.5m	km 33+855	Вијадукт	24.03.2011

No	ЕЛЕМЕНТ	ОЦЕНА ЗА СОСТОЈБА	ОПИС НА ДЕФЕКТИ	МЕРКИ
1	Крајни столбови	1	нема видливи дефекти 2 обални столбови со паралелни крила, нема видливи дефекти	
2	Столбови	1	(7 столбови) нема видливи дефекти	
3	Плоча	2	мали површински оштетувања од надворешни влијанија	да се заштити коловозна плоча
4	Одводни канали		неизграден (има само отвори)	да се изведе безбедно одводнување до терен
5	Лежишта	2	кај лежиштата има вода од плоча (не се заштитени и нема дилатации)	да се изведат за да се спречи навлегување на вода
6	Главни носачи	1	L=20m, 32, (изработени и монтирани) нема видливи дефекти	
7	Секундарни носачи	2	4x8=32, 16 крајни, 16 средни (попечните носачи не се во правец)	мерки
7	Дилатациони спојници		неизграден	да се изработат за да се спречи навлагање на вода
8	Дренажи		неизграден	
9	Изграденост		1. ДОЛЕН СТРОЈ 100% 2. ГОРЕН СТРОЈ 90%	
10	Проект		Главен проект	



ПРЕГЛЕД НА МОСТ

Мост	Мост Бр.	должина	ширина	стационажа	Тип на мост	Дата на преглед	
Делница	ВЕТОН 29+000 - 37+624	2	8X25 (200m)	6.5m	km 35+996.00	Вијадукт	24.03.2011

No	ЕЛЕМЕНТ	ОЦЕНА ЗА СОСТОЈБА	ОПИС НА ДЕФЕКТИ	МЕРКИ
1	Крајни столбови	1	1 обален столб изведен, 8 неизграден) нема видливи дефекти	
2	Столбови	2	(3 столбови комплетно изградени, на 5 стол неизградена една кампада , 6 и 7 неизграден) кородирана арматура.	да се исчисти арматурарата (доколку не е оштетен пресекот)
3	Плоча		неизграден	
4	Одводни канали		неизграден	
5	Лежишта		неизграден	
6	Главни носачи		неизграден	
7	Секундарни носачи		неизграден	
7	Дилатациони спојници		неизграден	
8	Дренажи		неизграден	
9	Изграденост		1. ДОЛЕН СТРОЈ 65% ГОРЕН СТРОЈ 0%	2.
10	Проект		Главен проект	



ПРЕГЛЕД НА МОСТ

Мост		Мост Бр.	должина	ширина	стационажа	Тип на мост	Дата на преглед
Делница	ВЕТОН 29+000 - 37+624	3	7X25 (175m)	6.5m	km 36+630.00	Вијадукт	24.03.2011

No	ЕЛЕМЕНТ	ОЦЕНА ЗА СОСТОЈБА	ОПИС НА ДЕФЕКТИ	МЕРКИ
1	Крајни столбови	2	крајниот 8 изграден, 1 неизграден) 2. оштетувања од мраз	да се заштитат бетонските површини
2	Столбови	2	1. столб 4, 5, 6 и 7 комплетно изградени 2. 2от само една кампада завршена, кородирана арматура и 50 % исечена 3. кородирана арм. од парапети	да се заштити арматурата
3	Плоча		неизграден	
4	Одводни канали		неизграден	
5	Лежишта		неизграден	
6	Главни носачи		неизграден	
7	Секундарни носачи		неизграден	
7	Дилатациони спојници		неизграден	
8	Дренажи		неизграден	
9	Изграденост		1. ДОЛЕН СТРОЈ 65% 2. ГОРЕН СТРОЈ 0%	
10	Проект		Главен проект	



ПРЕГЛЕД НА МОСТ

Мост	Мост Бр.	должина	ширина	стационажа	Тип на мост	Дата на преглед
Делница	ВЕТОН 29+000 - 37+624	4	5X20 (100m)	6.5m	km 37+095.00	Вијадукт
						29.03.2011

No	ЕЛЕМЕНТ	ОЦЕНА ЗА СОСТОЈБА	ОПИС НА ДЕФЕКТИ	МЕРКИ
1	Крајни столбови	2	1. изведени крајни столбови со паралелни крила 2. оштетени парапети од крила на обален столб 1 3. кородирана арматура од лежишта	да се заштити арматурата
2	Столбови	2	1. кородирана арматура парапети на належни греди 2. 4 столбови комплетно изградени	да се заштити арматурата
3	Плоча		неизграден	
4	Одводни канали		неизграден	
5	Лежишта		неизграден	
6	Главни носачи	4	1. 20 (5x4) изработени гл.носачи 2. 16 носачи се паднати и напукнати на места 3. 4 носачи се исправени но во лоша состојба 4. арматура, плочи од котви за преднапрегање и кутии за лежишта се кородирани 5. гл.носачи не се преднапрегнати, односно не се и монтирани	да се изврши санирање, преднапрегање и монтажа на носачите
7	Секундарни носачи		неизграден	
7	Дилатациони спојници		неизграден	
8	Дренажи		неизграден	
9	Изграденост		1. ДОЛЕН СТРОЈ 100% 2. ГОРЕН СТРОЈ 60%	
10	Проект		Главен проект	



Additional Мерки :

Да се превземат итни мерки за заштита на главните носачи

ПРЕГЛЕД НА МОСТ

Мост	Мост Бр.	должина	ширина	стационажа	Тип на мост	Дата на преглед
Делница	MAVROVO 37+624 - 44+390	4a	1X25	6.5m km 42+194.00	Вијадукт	29.03.2011

No	ЕЛЕМЕНТ	ОЦЕНА ЗА СОСТОЈБА	ОПИС НА ДЕФЕКТИ	МЕРКИ
1	Крајни столбови			
2	Столбови			
3	Плоча			
4	Одводни канали	НЕ Е ЗАПОЧНАТА ИЗГРАДБА		
5	Лежишта			
6	Главни носачи			
7	Секундарни носачи			
7	Дилатациони спојници			
8	Дренажи			
9	Изграденост			
10	Проект		идеен проект	

ПРЕГЛЕД НА МОСТ

Мост	Мост Бр.	должина	ширина	стационажа	Тип на мост	Дата на преглед	
Делница	MAVROVO 37+624 - 44+390	4b	1X25	6.5m	km 42+707.00	Вијадукт	29.03.2011

No	ЕЛЕМЕНТ	ОЦЕНА ЗА ССТОЈБА	ОПИС НА ДЕФЕКТИ	МЕРКИ
1	Крајни столбови			
2	Столбови			
3	Плоча			
4	Одводни канали	НЕ Е ЗАПОЧНАТА ИЗГРАДБА		
5	Лежишта			
6	Главни носачи			
7	Секундарни носачи			
7	Дилатациони спојници			
8	Дренажи			
9	Изграденост			
10	Проект		идеен проект	

ПРЕГЛЕД НА МОСТ

Мост	Мост Бр.	должина	ширина	стационажа	Тип на мост	Дата на преглед	
Делница	ВЕТОН 29+000 - 37+624	5	2x20,5x25 (165m)	6.5m	km 37+604.00	Вијадукт	29.03.2011

No	ЕЛЕМЕНТ	ОЦЕНА ЗА СОСТОЈБА	ОПИС НА ДЕФЕКТИ	МЕРКИ
1	Крајни столбови	2	Изведени (нема видливи дефекти)	
2	Столбови	1	6 столбови се изведени (нема видливи дефекти)	
3	Плоча		неизграден	
4	Одводни канали		неизграден	
5	Лежишта		не се поставени	
6	Главни носачи	4	1. 19 од 28 се изработени 2. 9 носачи се превртени 3. 4 носачи се исправени но во лоша состојба 4. кородирани кутии за лежишта и арматура 5. Не се преднапрегнати	да се изврши санирање, преднапрегање и монтирање
7	Секундарни носачи		неизграден	
7	Дилатациони спојници		неизграден	
8	Дренажи		неизграден	
9	Изграденост		1. ДОЛЕН СТРОЈ 100% 2. ГОРЕН СТРОЈ 50%	
10	Проект		Главен проект	



ПРЕГЛЕД НА МОСТ

Мост	Мост Бр.	должина	ширина	стационажа	Тип на мост	Дата на преглед	
Делница	MAVROVO 37+624 - 44+390	6	7X25 (175m)	6.5m	km 39+560.00	Вијадукт	29.03.2011

No	ЕЛЕМЕНТ	ОЦЕНА ЗА СОСТОЈБА	ОПИС НА ДЕФЕКТИ	МЕРКИ
1	Крајни столбови	2	1. Изведени (нема видливи дефекти)	
2	Столбови	1	1. 6 столбови комплетно изградени 2. арматурата за парапетите на належните греди е кородирана	
3	Плоча		неизграден	
4	Одводни канали		неизграден	
5	Лежишта		неизграден	
6	Главни носачи		неизграден	
7	Секундарни носачи		неизграден	
7	Дилатациони спојници		неизграден	
8	Дренажи		неизграден	
9	Изграденост		1. ДОЛЕН СТРОЈ 100% ГОРЕН СТРОЈ 0%	2.
10	Проект		Главен проект	



ПРЕГЛЕД НА МОСТ (NO ACCESS TO THE OBJECT)

Мост		Мост Бр.	должина	ширина	стационажа	Тип на мост	Дата на преглед
Делница	MAVROVO 37+624 - 44+390	7	2X25 (50m)	6.5m	km 40+014.00	Вијадукт	29.03.2011

No	ЕЛЕМЕНТ	ОЦЕНА ЗА СОСТОЈБА	ОПИС НА ДЕФЕКТИ	МЕРКИ
1	Крајни столбови	1	изведени со паралелни крилни сидови (нема видливи дефекти)	
2	Столбови	1	1 столб комплетно изградени (нема видливи дефекти)	
3	Плоча		неизграден	
4	Одводни канали		неизграден	
5	Лежишта		неизграден	
6	Главни носачи		неизграден	
7	Секундарни носачи		неизграден	
7	Дилатациони спојници		неизграден	
8	Дренажи		неизграден	
9	Изграденост		1. ДОЛЕН СТРОЈ 100% ГОРЕН СТРОЈ 0%	2.
10	Проект		Главен проект	

ПРЕГЛЕД НА МОСТ

Мост		Мост Бр.	должина	ширина	стационажа	Тип на мост	Дата на преглед
Делница	MAVROVO 37+624 - 44+390	8	3X25 (75m)	6.5m	km 40+680.00	Вијадукт	29.03.2011

No	ЕЛЕМЕНТ	ОЦЕНА ЗА СОСТОЈБА	ОПИС НА ДЕФЕКТИ	МЕРКИ
1	Крајни столбови			
2	Столбови			
3	Плоча			
4	Одводни канали	НЕ Е ЗАПОЧНАТА ИЗГРАДБА		
5	Лежишта			
6	Главни носачи			
7	Секундарни носачи			
7	Дилатациони спојници			
8	Дренажи			
9	Изграденост			
10	Проект			

ПРЕГЛЕД НА МОСТ

Мост	Мост Бр.	должина	ширина	стационажа	Тип на мост	Дата на преглед	
Делница	MAVROVO 37+624 - 44+390	9	2X25 (50m)	6.5m	km 42+022.00	Вијадукт	29.03.2011

No	ЕЛЕМЕНТ	ОЦЕНА ЗА СОСТОЈБА	ОПИС НА ДЕФЕКТИ	МЕРКИ
1	Крајни столбови		неизграден	
2	Столбови	5	само темели изведени	потребна е реконструкција
3	Плоча		неизграден	
4	Одводни канали		неизграден	
5	Лежишта		неизграден	
6	Главни носачи		неизграден	
7	Секундарни носачи		неизграден	
7	Дилатациони спојници		неизграден	
8	Дренажи		неизграден	
9	Изграденост		1. ДОЛЕН СТРОЈ 5% 2. ГОРЕН СТРОЈ 0%	
10	Проект		Главен проект	потребно е да се изработи нов проект

ПРЕГЛЕД НА МОСТ

Мост		Мост Бр.	должина	ширина	стационажа	Тип на мост	Дата на преглед
Делница	MAVROVO 37+624 - 44+390	10	1X25 (25m)	6.5m	km 43+482.00	Вијадукт	29.03.2011

No	ЕЛЕМЕНТ	ОЦЕНА ЗА СОСТОЈБА	ОПИС НА ДЕФЕКТИ	МЕРКИ
1	Крајни столбови	2	изведени со паралелни крила (нема видливи дефекти)	да се заштити арматура од корозија
2	Столбови		неизграден	
3	Плоча		неизграден	
4	Одводни канали		неизграден	
5	Лежишта		неизграден	
6	Главни носачи		неизграден	
7	Секундарни носачи		неизграден	
7	Дилатациони спојници		неизграден	
8	Дренажи		неизграден	
9	Изграденост		1. ДОЛЕН СТРОЈ 5% 2. ГОРЕН СТРОЈ 0%	
10	Проект		Главен проект	



ПРЕГЛЕД НА МОСТ

Мост	Мост Бр.	должина	ширина	стационажа	Тип на мост	Дата на преглед	
Делница	MAVROVO 37+624 - 44+390	11	3X35 (105m)	6.5m	km 43+679.00	Вијадукт	29.03.2011

No	ЕЛЕМЕНТ	ОЦЕНА ЗА СОСТОЈБА	ОПИС НА ДЕФЕКТИ	МЕРКИ
1	Крајни столбови	2	изведени со паралелни крила (нема видливи дефекти)	да се заштити арматура од корозијада се заштити арматура од корозија
2	Столбови	1	2 столба комплетно изведени (нема видливи дефекти)	
3	Pavement		неизграден	
4	Одводни канали		неизграден	
5	Лежишта		неизграден	
6	Главни носачи		неизграден	
7	Секундарни носачи		неизграден	
7	Дилатациони спојници		неизграден	
8	Дренажи		неизграден	
9	Изграденост		1. ДОЛЕН СТРОЈ 100% 2. ГОРЕН СТРОЈ 0%	
10	Проект		Главен проект	



ПРЕГЛЕД НА МОСТ

Мост	Мост Бр.	должина	ширина	стационажа	Тип на мост	Дата на преглед	
Делница	GRANIT 44+390 - 55+500	12	13X36 (468m)	6.5m	km 46+068.00	Вијадукт	29.03.2011

No	ЕЛЕМЕНТ	ОЦЕНА ЗА СОСТОЈБА	ОПИС НА ДЕФЕКТИ	МЕРКИ
1	Крајни столбови	2	1. изведени со паралелни крила 2. арматура кородирана и исечена од парапети	да се заштити арматура од корозија
2	Столбови	1	12 столбови изведени (нема видливи дефекти)	
3	Плоча		неизграден	да се изгради итно
4	Одводни канали		неизграден	
5	Лежишта	1	монтирани 56 лежишта	
6	Главни носачи	1	1. 44 изработени 2. 28 носачи се преднапрегнати и монтирани (итно да се товарат или да се изработи коловозна плоча) 3. 16 носачи треба да се преднапрегнат, монтираат и товарат 4. имаат зголемен негативен угиб	да се заштити арматурата од носачите (можданиците)
7	Секундарни носачи	1	1. 7x2=14 Секундарни носачи се изработени 2. 2 секундарни носачи изведени 7	да се изведат секундарни носачи
7	Дилатациони спојници		неизграден	
8	Дренажи		неизграден	
9	Изграденост		1. ДОЛЕН СТРОЈ 100% 2. ГОРЕН СТРОЈ 65%	
10	Проект		Главен проект	



ПРЕГЛЕД НА МОСТ

Мост	Мост Бр.	должина	ширина	стационажа	Тип на мост	Дата на преглед
Делница	GRANIT 44+390 - 55+500	13	5X20 (100m)	6.5m	km 48+280.00	Вијадукт

No	ЕЛЕМЕНТ	ОЦЕНА ЗА СОСТОЈБА	ОПИС НА ДЕФЕКТИ	МЕРКИ
1	Крајни столбови	1	изведени со паралелни крила (нема видливи дефекти)	
2	Столбови	1	4 столбови изведени (нема видливи дефекти)	
3	Плоча	1	изведена (нема видливи дефекти)	
4	Одводни канали	1	поставени се цевки во коловозна плоча и одводнувањето е речено	
5	Лежишта	1	сите лежишта се поставени (нема видливи дефекти)	
6	Главни носачи	1	20 носачи се изведени (нема видливи дефекти)	
7	Секундарни носачи	1	10 крајни Секундарни носачи and 10 средни Секундарни носачи изведени (нема видливи дефекти)	
7	Дилатациони спојници		не се поставени	да се постават итно
8	Дренажи		неизграден	
9	Изграденост		1. ДОЛЕН СТРОЈ 100% 2. ГОРЕН СТРОЈ 90%	
10	Проект		Главен проект	



ПРЕГЛЕД НА МОСТ

Мост	Мост Бр.	должина	ширина	стационажа	Тип на мост	Дата на преглед	
Делница	GRANIT 44+390 - 55+500	14	5X20 (100m)	6.5m	km 48+803.00	Вијадукт	29.03.2011

No	ЕЛЕМЕНТ	ОЦЕНА ЗА СОСТОЈБА	ОПИС НА ДЕФЕКТИ	МЕРКИ
1	Крајни столбови	2	кородирана парапетна арматура и исечена на неколку места	да се заштити арматурата
2	Столбови	1	4 столбови изведени (нема видливи дефекти)	
3	Плоча		неизграден	
4	Одводни канали		неизграден	
5	Лежишта		неизграден	
6	Главни носачи	3	20 носачи изработени (8 of 20 beams are fallen)	да се поправат и монтираат
7	Секундарни носачи		неизграден	
7	Дилатациони спојници		неизграден	
8	Дренажи		неизграден	
9	Изграденост		1. ДОЛЕН СТРОЈ 100% 2. ГОРЕН СТРОЈ 50%	
10	Проект		Главен проект	



ПРЕГЛЕД НА МОСТ

Мост	Мост Бр.	должина	ширина	стационажа	Тип на мост	Дата на преглед	
Делница	GRANIT 44+390 - 55+500	14a	11X30 (330m)	6.5m	km 49+541.00	Вијадукт	29.03.2011

No	ЕЛЕМЕНТ	ОЦЕНА ЗА СОСТОЈБА	ОПИС НА ДЕФЕКТИ	МЕРКИ
1	Крајни столбови	3	1. изведени со паралелни крила (паралелното крило продолува во потпорен ѕид) 2. кородирана и исечена арматура од парапети	да се заштити арматурата од корозија
2	Столбови	1	10 столбови изведени (нема видливи дефекти)	
3	Плоча		неизграден	
4	Одводни канали		неизграден	
5	Лежишта		неизграден	
6	Главни носачи		неизграден	
7	Секундарни носачи		неизграден	
7	Дилатациони спојници		неизграден	
8	Дренажи		неизграден	
9	Изграденост		1. ДОЛЕН СТРОЈ 100% 2. ГОРЕН СТРОЈ 0%	
10	Проект		Главен проект	



ПРЕГЛЕД НА МОСТ

Мост	Мост Бр.	должина	ширина	стационажа	Тип на мост	Дата на преглед	
Делница	GRANIT 44+390 - 55+500	15	6X30 (180m)	6.5m	km 51+090.00	Вијадукт	01.04.2011

No	ЕЛЕМЕНТ	ОЦЕНА ЗА СОСТОЈБА	ОПИС НА ДЕФЕКТИ	МЕРКИ
1	Крајни столбови	2	1. изведени со паралелни крила (да се заврши клинот на столб 7)) 2. парапетна арматура кородирана	да се заштити арматура од корозија
2	Столбови	1	5 столбови изведени (нема видливи дефекти)	
3	Плоча		неизграден	
4	Одводни канали		неизграден	
5	Лежишта		неизграден	
6	Главни носачи		неизграден	
7	Секундарни носачи		неизграден	
7	Дилатациони спојници		неизграден	
8	Дренажи		неизграден	
9	Изграденост		1. ДОЛЕН СТРОЈ 100% 2. ГОРЕН СТРОЈ 0%	
10	Проект		Главен проект	



ПРЕГЛЕД НА МОСТ

Мост	Мост Бр.	должина	ширина	стационажа	Тип на мост	Дата на преглед	
Делница	GRANIT 44+390 - 55+500	16	3X20 (60m)	6.5m	km 52+422.00	Вијадукт	01.04.2011

No	ЕЛЕМЕНТ	ОЦЕНА ЗА СОСТОЈБА	ОПИС НА ДЕФЕКТИ	МЕРКИ
1	Крајни столбови	2	изведени со паралелни крила (нема видливи дефекти)	
2	Столбови	1	2 столбови изведени (нема видливи дефекти)	
3	Плоча	2	површински оштетувања од мраз	
4	Одводни канали	1	поставени цевки во коловозна плоча и одводнување решено поставени цевки во коловозна плоча и одводнување решено	
5	Лежишта	1	сите лежишта поставени (нема видливи дефекти)	
6	Главни носачи	1	3x4=12 носачи (преднапрегнати) се изработени и поставени (нема видливи дефекти)	
7	Секундарни носачи	1	6 крајни Секундарни носачи и 6 средни Секундарни носачи се изведени (нема видливи дефекти)	
7	Дилатациони спојници		не се монтирани се поставени	итно да се монтираат итно да се постават
8	Дренажи		неизграден	
9	Изграденост		1. ДОЛЕН СТРОЈ 100% 2. ГОРЕН СТРОЈ 90%	
10	Проект		Главен проект	



ПРЕГЛЕД НА МОСТ

Мост	Мост Бр.	должина	ширина	стационажа	Тип на мост	Дата на преглед	
Делница	GRANIT 44+390 - 55+500	17	(10m)	6.5m	km 54+401.00	Вијадукт	01.04.2011

No	ЕЛЕМЕНТ	ОЦЕНА ЗА СОСТОЈБА	ОПИС НА ДЕФЕКТИ	МЕРКИ
1	Крајни столбови			
2	Столбови			
3	Плоча			
4	Одводни канали			
5	Лежишта			
6	Главни носачи		НЕ Е ЗАПОЧНАТА ИЗГРАДБА	
7	Секундарни носачи			
7	Дилатациони спојници			
8	Дренажи			
9	Изграденост			
10	Проект			

ПРЕГЛЕД НА МОСТ

Мост	Мост Бр.	должина	ширина	стационажа	Тип на мост	Дата на преглед	
Делница	GRANIT 44+390 - 55+500	17	2x10,1x20 (40m)	6.5m	km 53+688.00	RC Мост	01.04.2011

No	ЕЛЕМЕНТ	ОЦЕНА ЗА СОСТОЈБА	ОПИС НА ДЕФЕКТИ	МЕРКИ
1	Крајни столбови	1	изведени со паралелни крила (нема видливи дефекти)	
2	Столбови	1	2 столбови изведени (нема видливи дефекти)	
3	Плоча		непристапно	
4	Одводни канали	1	поставени цевки во коловозна плоча и одводнување решено	
5	Лежишта	1	(нема видливи дефекти)	
6	Главни носачи	1	8 носачи од кои 4 преднапрегнати и монтирани (нема видливи дефекти)	
7	Секундарни носачи	1	6 крајни Секундарни носачи и 4 средни Секундарни носачи се изведени (нема видливи дефекти)	
7	Дилатациони спојници		не се монтирани	итно да се монтираат
8	Дренажи		неизграден	
9	Изграденост		1. ДОЛЕН СТРОЈ 100% 2. ГОРЕН СТРОЈ 90%	
10	Проект		Главен проект	



ПРЕГЛЕД НА МОСТ

Мост	Мост Бр.	должина	ширина	стационажа	Тип на мост	Дата на преглед	
Делница	GRANIT 44+390 - 55+500	18	(10m)	6.5m	km 54+791.00	Вијадукт	01.04.2011

No	ЕЛЕМЕНТ	ОЦЕНА ЗА СОСТОЈБА	ОПИС НА ДЕФЕКТИ	МЕРКИ
1	Крајни столбови			
2	Столбови			
3	Плоча			
4	Одводни канали			
5	Лежишта			
6	Главни носачи		НЕ Е ЗАПОЧНАТА ИЗГРАДБА	
7	Секундарни носачи			
7	Дилатациони спојници			
8	Дренажи			
9	Изграденост			
10	Проект			

ПРЕГЛЕД НА МОСТ

Мост	Мост Бр.	должина	ширина	стационажа	Тип на мост	Дата на преглед	
Делница	PELAGONIJA 56+438 - 66+050	19	6X25 (125m)	6.5m	km 61+804.00	Вијадукт	01.04.2011

No	ЕЛЕМЕНТ	ОЦЕНА ЗА СОСТОЈБА	ОПИС НА ДЕФЕКТИ	МЕРКИ
1	Крајни столбови	1	изведени со паралелни крила (последниот има пукнатина на крилото)	to repair the cracked wing
2	Столбови	1	5 столбови изведени (нема видливи дефекти)	
3	Плоча	1	изведена (нема видливи дефекти)	
4	Одводни канали		поставени цевки во коловозна плоча и одводнување решено	
5	Лежишта	1	(нема видливи дефекти)	
6	Главни носачи	1	24 носачи се изработени и монтирани (нема видливи дефекти)	
7	Секундарни носачи	1	6x2=12 крајни Секундарни носачи and 12 средни Секундарни носачи се изведени (нема видливи дефекти)	
7	Дилатациони спојници		не се монтирани	дилатациони спојници да се постават итно
8	Дренажи		неизграден	
9	Изграденост		1. ДОЛЕН СТРОЈ 100% 2. ГОРЕН СТРОЈ 90%	
10	Проект		Главен проект	



ПРЕГЛЕД НА МОСТ

Мост	Мост Бр.	должина	ширина	стационажа	Тип на мост	Дата на преглед	
Делница	PELAGONIJA 56+438 - 66+050	20	4X25 (100m)	6.5m	km 62+505.00	Вијадукт	01.04.2011

No	ЕЛЕМЕНТ	ОЦЕНА ЗА СОСТОЈБА	ОПИС НА ДЕФЕКТИ	МЕРКИ
1	Крајни столбови	1	изведени со паралелни крила (нема видливи дефекти)	
2	Столбови	1	3 столбови изведени (нема видливи дефекти)	
3	Плоча	1	изведена (нема видливи дефекти)	
4	Одводни канали		поставени цевки во коловозна плоча и одводнување решено	
5	Лежишта	1	(нема видливи дефекти)	
6	Главни носачи	1	16 носачи изработени и монтирани (нема видливи дефекти)	
7	Секундарни носачи	1	4x2=8 крајни Секундарни носачи and 8 средни Секундарни носачи се монтирани (нема видливи дефекти)	
7	Дилатациони спојници		не се монтирани	итно да се монтираат
8	Дренажи		неизграден	
9	Изграденост		1. ДОЛЕН СТРОЈ 100% 2. ГОРЕН СТРОЈ 90%	
10	Проект		Главен проект	



ПРЕГЛЕД НА МОСТ

Мост	Мост Бр.	должина	ширина	стационажа	Тип на мост	Дата на преглед
Делница	PELAGONIJA 56+438 - 66+050	21	3X25 (75m)	6.5m	km 62+505.00	Вијадукт

No	ЕЛЕМЕНТ	ОЦЕНА ЗА СОСТОЈБА	ОПИС НА ДЕФЕКТИ	МЕРКИ
1	Крајни столбови	1	изведени со паралелни крила (нема видливи дефекти)	
2	Столбови	2	сеграгација на парапетите од належащите греди, столб 2	да се санираат пукнатини
3	Плоча	1	изведена (нема видливи дефекти)	
4	Одводни канали		поставени цевки во коловозна плоча и одводнување решено	
5	Лежишта	1	(нема видливи дефекти)	
6	Главни носачи	1	12 носачи изработени и монтирани (нема видливи дефекти)	
7	Секундарни носачи	1	6 крајни Секундарни носачи и 6 средни Секундарни носачи се изведени (нема видливи дефекти)	
7	Дилатациони спојници		не се монтирани	итно да се монтираат
8	Дренажи		неизграден	
9	Изграденост		1. ДОЛЕН СТРОЈ 100% 2. ГОРЕН СТРОЈ 90%	
10	Проект		Главен проект	



ПРЕГЛЕД НА МОСТ

Мост		Мост Бр.	должина	ширина	стационажа	Тип на мост	Дата на преглед
Делница	PELAGONIJA 56+438 - 66+050	22	3X25 (75m)	6.5m	km 63+119.00	Вијадукт	01.04.2011

No	ЕЛЕМЕНТ	ОЦЕНА ЗА СОСТОЈБА	ОПИС НА ДЕФЕКТИ	МЕРКИ
1	Крајни столбови	2	изведени со паралелни крила (нема видливи дефекти)	отстранување на дрва од клин
2	Столбови	1	2 столба изведени(нема видливи дефекти)	
3	Плоча	1	изведена (нема видливи дефекти)	
4	Одводни канали		поставени цевки во коловозна плоча и одводнување решено	
5	Лежишта	1	(нема видливи дефекти)	
6	Главни носачи	1	12 носачи изработени и монтирани (нема видливи дефекти)	
7	Секундарни носачи	1	6 крајни Секундарни носачи и 6 средни Секундарни носачи се изведени (нема видливи дефекти)	
7	Дилатациони спојници		не се монтирани	итно да се монтираат
8	Дренажи		неизграден	
9	Изграденост		1. ДОЛЕН СТРОЈ 100% 2. ГОРЕН СТРОЈ 90%	
10	Проект		Главен проект	



ПРЕГЛЕД НА МОСТ

Мост	Мост Бр.	должина	ширина	стационажа	Тип на мост	Дата на преглед	
Делница	PELAGONIJA 56+438 - 66+050	23	1x35	6.5m	km 63+392.00	Вијадукт	01.04.2011

No	ЕЛЕМЕНТ	ОЦЕНА ЗА СОСТОЈБА	ОПИС НА ДЕФЕКТИ	МЕРКИ
1	Крајни столбови	1	изведени со паралелни крила (нема видливи дефекти)	
2	Столбови		неизграден	
3	Плоча		неизграден	
4	Одводни канали		неизграден	
5	Лежишта		монтирани, но фали горен дел од слободните лежишта	
6	Главни носачи		2 преднапрегнати носачи се монтирани и имаат големнегативен угиб	да се оптоварат носачите
7	Секундарни носачи		2 крајни Секундарни носачи се изведени	
7	Дилатациони спојници		не се монтирани	
8	Дренажи		неизграден	
9	Изграденост		1. ДОЛЕН СТРОЈ 100% 2. ГОРЕН СТРОЈ 35%	
10	Проект		Главен проект	



ПРЕГЛЕД НА МОСТ

Мост	Мост Бр.	должина	ширина	стационажа	Тип на мост	Дата на преглед	
Делница	PELAGONIJA 56+438 - 66+050	24	5x25 (125)	6.5m	km 63+710.00	RC Мост	01.04.2011

No	ЕЛЕМЕНТ	ОЦЕНА ЗА СОСТОЈБА	ОПИС НА ДЕФЕКТИ	МЕРКИ
1	Крајни столбови	2	изведени со паралелни крила (нема видливи дефекти)	
2	Столбови	1	4 столбови изведени (нема видливи дефекти)	
3	Плоча		неизграден	
4	Одводни канали		неизграден	
5	Лежишта		не се монтирани	
6	Главни носачи		1. 20 носачи се изработени, не се монтирани и не се преднапрегнати 2. 1 носач превртен и напукнат	да се испита и санира итно
7	Секундарни носачи		неизграден	
7	Дилатациони спојници		не се монтирани	
8	Дренажи		неизграден	
9	Изграденост		1. ДОЛЕН СТРОЈ 100% 2. ГОРЕН СТРОЈ 65%	
10	Проект		Главен проект	



ПРЕГЛЕД НА МОСТ

Мост	Мост Бр.	должина	ширина	стационажа	Тип на мост	Дата на преглед	
Делница	PELAGONIJA 56+438 - 66+050	25	3x25 (75m)	6.5m	km 64+607.00	Вијадукт	01.04.2011

No	ЕЛЕМЕНТ	ОЦЕНА ЗА СОСТОЈБА	ОПИС НА ДЕФЕКТИ	МЕРКИ
1	Крајни столбови	1	изведени со паралелни крила (нема видливи дефекти)	
2	Столбови	1	2 столба се изведени (нема видливи дефекти)	
3	Плоча	1	нема видливи дефекти	
4	Одводни канали	1	цевки за одводнување се поставени во коловозна плоча	
5	Лежишта	1	нема видливи дефекти	
6	Главни носачи	1	12 носачи се изработени и монтирани (нема видливи дефекти)	
7	Секундарни носачи	1	6 крајни Секундарни носачи и 6 средни Секундарни носачи се изведени	
7	Дилатациони спојници		не се монтирани	итно да се монтираат
8	Дренажи		неизграден	
9	Изграденост		1. ДОЛЕН СТРОЈ 100% 2. ГОРЕН СТРОЈ 90%	
10	Проект		Главен проект	



ПРЕГЛЕД НА МОСТ

Мост	Мост Бр.	должина	ширина	стационажа	Тип на мост	Дата на преглед	
Делница	PELAGONIJA 56+438 - 66+050	26	3x25 (75m)	6.5m	km 65+198.00	Вијадукт	01.04.2011

No	ЕЛЕМЕНТ	ОЦЕНА ЗА СОСТОЈБА	ОПИС НА ДЕФЕКТИ	МЕРКИ
1	Крајни столбови	1	изведени со паралелни крила (нема видливи дефекти)	
2	Столбови	1	2 столбови изведени (нема видливи дефекти)	
3	Плоча	1	нема видливи дефекти	
4	Одводни канали	1	цевки за одводнување поставени во коловозна плоча	
5	Лежишта	1	нема видливи дефекти	
6	Главни носачи	1	12 носачи се изработени и монтирани (нема видливи дефекти)	
7	Секундарни носачи	1	6 крајни Секундарни носачи и 6 средни Секундарни носачи се изведени	
7	Дилатациони спојници		не се монтирани	итно да се монтираат
8	Дренажи		неизграден	
9	Изграденост		1. ДОЛЕН СТРОЈ 100% 2. ГОРЕН СТРОЈ 90%	
10	Проект		Главен проект	



ПРЕГЛЕД НА МОСТ

Мост	Мост Бр.	должина	ширина	стационажа	Тип на мост	Дата на преглед	
Делница	PELAGONIJA 56+438 - 66+050	27	6x25 (150m)	6.5m	km 65+537.00	Вијадукт	01.04.2011

No	ЕЛЕМЕНТ	ОЦЕНА ЗА СОСТОЈБА	ОПИС НА ДЕФЕКТИ	МЕРКИ
1	Крајни столбови	1	изведени со паралелни крила (нема видливи дефекти)	
2	Столбови	1	5 столбови изведени (нема видливи дефекти)	
3	Плоча	1	нема видливи дефекти	
4	Одводни канали	1	цевки за одводнување се поставени во коловознаплача	
5	Лежишта	2	во зоната за лежишта има одрон од камења	да се исчисти
6	Главни носачи	1	24 носачи се изработени и монтирани (нема видливи дефекти)	
7	Секундарни носачи	1	12 крајни Секундарни носачи и 12 средни Секундарни носачи се изведени	
7	Дилатациони спојници	2	отпад од камења во дилатациите	да се исчисти и постават дилатации
8	Дренажи		неизграден	
9	Изграденост		1. ДОЛЕН СТРОЈ 100% 2. ГОРЕН СТРОЈ 90%	
10	Проект		Главен проект	



ПРЕГЛЕД НА МОСТ

Мост	Мост Бр.	должина	ширина	стационажа	Тип на мост	Дата на преглед	
Делница	PELAGONIJA 56+438 - 66+050	28	4x25 (100m)	6.5m	km 65+954.00	Вијадукт	01.04.2011

No	ЕЛЕМЕНТ	ОЦЕНА ЗА СОСТОЈБА	ОПИС НА ДЕФЕКТИ	МЕРКИ
1	Крајни столбови	2	изведени со паралелни крила, првиот има сегрегиран парапет од крило	
2	Столбови	1	4 столбови изведени (нема видливи дефекти)	
3	Плоча	1	нема видливи дефекти	
4	Одводни канали	1	цевки за одводнување се поставени во коловознаплача	
5	Лежишта		нема видливи дефекти	
6	Главни носачи		14 носачи се изработени и монтирани (нема видливи дефекти)	
7	Секундарни носачи		8 крајни Секундарни носачи и 8 средни Секундарни носачи се изведени	
7	Дилатациони спојници		неизграден	итно да се постават
8	Дренажи		неизграден	
9	Изграденост		1. ДОЛЕН СТРОЈ 100% 2. ГОРЕН СТРОЈ 90%	
10	Проект		Главен проект	



ПРЕГЛЕД НА МОСТ

Мост		Мост Бр.	должина	ширина	стационажа	Тип на мост	Дата на преглед
Делница	PELAGONIJA 56+438 - 66+050	underpass	L=8m	6.5m	km 57+822.00	Вијадукт	01.04.2011

No	ЕЛЕМЕНТ	ОЦЕНА ЗА СОСТОЈБА	ОПИС НА ДЕФЕКТИ	МЕРКИ
1	Крајни столбови	2	(нема видливи дефекти)	
2	Столбови	1		
3	Плоча	1	(нема видливи дефекти)	
4	Одводни канали			
5	Лежишта	1		
6	Главни носачи	1		
7	Секундарни носачи	1		
7	Дилатациони спојници			
8	Дренажи			
9	Изграденост			
10	Проект		Главен проект	



ПРЕГЛЕД НА МОСТ

Мост	Мост Бр.	должина	ширина	стационажа	Тип на мост	Дата на преглед	
Делница	MAVROVO 37+624 - 44+390	Мост	10X36 (360m)	6.5m	km 41+350.00	RC. Мост	29.03.2011

No	ЕЛЕМЕНТ	ОЦЕНА ЗА СОСТОЈБА	ОПИС НА ДЕФЕКТИ	МЕРКИ
1	Крајни столбови			
2	Столбови			
3	Плоча			
4	Одводни канали	НЕ Е ЗАПОЧНАТА ИЗГРАДБА		
5	Лежишта			
6	Главни носачи			
7	Секундарни носачи			
7	Дилатациони спојници			
8	Дренажи			
9	Изграденост			
10	Проект		Главен проект	



ПРЕГЛЕД НА МОСТ

Мост		Мост Бр.	должина	ширина	стационажа	Тип на мост	Дата на преглед
Делница	PELAGONIJA 56+438 - 66+050	тунал рiре	L=30m	6.0m	km 61+300.00		01.04.2011

No	ЕЛЕМЕНТ	ОЦЕНА ЗА СОСТОЈБА	ОПИС НА ДЕФЕКТИ	МЕРКИ
1	Крајни столбови		(нема видливи дефекти)	
2	Столбови			
3	Плоча		(нема видливи дефекти)	
4	Одводни канали			
5	Лежишта			
6	Главни носачи			
7	Секундарни носачи			
7	Дилатациони спојници			
8	Дренажи			
9	Изграденост			
10	Проект		Главен проект	

Мост as this has not been the purpose of making the sheet. The Consultant takes no responsibility for uses of the sheet other than for the above mentioned feasibility assessment.



ПРЕГЛЕД НА ТУНЕЛ

Тунел	Тунел Бр.	Должина	Ширина	Стационажа	Тип на карпа	Дата на преглед
Делница	Mavrovo, km 37+624 ÷ 44+390	1	503m	4.70m	km37+927	29.03.2011 (Tuesday)
					Type II - 180m Type III - 276m Type IV - 52m	

No	ЕЛЕМЕНТ	ОЦЕНА ЗА СОСТОЈБА	ОПИС НА ДЕФЕКТИ	МЕРКИ
1	Тунелска дупка	2	Нема видливи дефекти Тунел е пробен Примарна шприц облога изработена	
2	Портал	1	Влезниот и излезниот предусек заштитени со анкери и шприц бетон	
3	Протекување вода	3	Одводнувањето не е решено	Да се одводни тунелот
4	Ерозија		Нема појава на ерозија	
5	Заштита на косини	1	Косините се заштитени	
6	Дренажи		Не е изработена	
7	Изграденост			
8	Проект		Има проект	
			3) Золната е 50% изработена	



ПРЕГЛЕД НА ТУНЕЛ

Тунел	Тунел Бр.	Должина	Ширина	Стационажа	Тип на карпа	Дата на преглед	
Делница	Mavrovo 37+624 ÷ 44+390	2	169m	4.7m	km40+758	Type III - 83m Type IV - 46m Type V - 37m	24.03.2011

No	ЕЛЕМЕНТ	ОЦЕНА ЗА СОСТОЈБА	ОПИС НА ДЕФЕКТИ	МЕРКИ
1	Тунелска дупка	2	Поради бабрење на теренот золната е прекината	Да се изработи армирано бетонски подложен свод
2	Портал	2	Излезниот предусек левиот бок е прекинат	Да се санира со шприц бетон и греди со анкери
3	Протекување вода		Не е изведен	
4	Ерозија		Нема	
5	Заштита на косини		Дел од десниот бок на излезниот предусек е нестабилен	Да се санира
6	Дренажи		Не е изведен	
7	Изграденост			
8	Проект		Има проект	
			1) Влезно излезен предусек изработен со шприц бетон и анкери	
			2) тунелот е пробиен со изработена примарна облога	
			3) золната 100% изработена	



ТУНЕЛПРЕГЛЕД НА ТУНЕЛ

Тунел	Тунел Бр.	Должина	Ширина	Стационажа	Тип на карпа	Дата на преглед	
Делница	Mavrovo 37+624 ÷ 44+390	3	364m	4.7m	km41+607	Type I - 40m Type II - 151m Type III - 7m Type IV - 150m Type V - 16m	29.03.2011 (Tuesday)

No	ЕЛЕМЕНТ	ОЦЕНА ЗА СОСТОЈБА	ОПИС НА ДЕФЕКТИ	МЕРКИ
1	Тунелска дупка	1	Нема видливи дефекти тунелот е пробиеан со изработена примарна и секундарна облога 100%	
2	Портал	1	Влезно излезен портал бетониран	
3	Протекување вода	1	Изработено 70%	Да се заврши
4	Ерозија		Нема	
5	Заштита на косини		Стабилни	
6	Дренажи	1	Изработени	
7	Изграденост		95%	
8	Проект		Има проект	
9				



ПРЕГЛЕД НА ТУНЕЛ

Тунел	Тунел Бр.	Должина	Ширина	Стационажа	Тип на карпа	Дата на преглед	
Делница	Маврово 37+624 ÷ 44+390	4	341	4,7	km42+250	Type II - 60m Type III - 265.5m Type IV - 14m	29.03.2011 (Tuesday)

No	ЕЛЕМЕНТ	ОЦЕНА ЗА СОСТОЈБА	ОПИС НА ДЕФЕКТИ	МЕРКИ
1	Тунелска дупка	1	Нема видливи дефекти тунелот е пробиен со изработена примарна облога 100%, поставен е геотекстил и изолација 60%, секундарна облога 50%	
2	Портал	1	Влезно излезен портал нема дефекти	
3	Протекување вода		Не е изведено	
4	Ерозија		Нема	
5	Заштита на косини	1	Стабилни	
6	Дренажи	1	50% изработена	
7	Изграденост			
8	Проект		Има проект	
			Золната е 100% изработена	



ПРЕГЛЕД НА ТУНЕЛ

Тунел	Тунел Бр.	Должина	Ширина	Стационажа	Тип на карпа	Дата на преглед
Делница	Mavrovo 37+624 ÷ 44+390	5	256m	4.7m	km42+779 Type III - 55.5 Type IV - 175m Type V - 20.5m	29.03.2011 Tuesday

No	ЕЛЕМЕНТ	ОЦЕНА ЗА СОСТОЈБА	ОПИС НА ДЕФЕКТИ	МЕРКИ
1	Тунелска дупка	1	Нема видливи дефекти	
2	Портал	1	Влезно излезен портал изработен со шприц бетон и анкери	
3	Протекување вода		Има вода во тунелот	Да се одводни
4	Ерозија		Нема	
5	Заштита на косини		Стабилни	
6	Дренажи		Не се изведени	
7	Изграденост			
8	Проект		Има проект	
9				
10			Тунелот е пробиен со изработена примарна облога	
11			Золна не е изработена	



ПРЕГЛЕД НА ТУНЕЛ

Тунел	Тунел Бр.	Должина	Ширина	Стационажа	Тип на карпа	Дата на преглед
Делница	Granit km44+390 ÷55+500	5a	150,5	4,7	km45+418	29.03.2011 (Tuesday)

No	ЕЛЕМЕНТ	ОЦЕНА ЗА СОСТОЈБА	ОПИС НА ДЕФЕКТИ	МЕРКИ
1	Тунелска дупка		НЕ Е ЗАПОЧНАТО ПРОБИВАЊЕ НА ТУНЕЛОТ	
2	Портал			
3	Протекување вода			
4	Ерозија			
5	Заштита на косини			
6	Дренажи			
7	Изграденост			
8	Проект			
9				
10				

ПРЕГЛЕД НА ТУНЕЛ

Тунел	Тунел Бр.	Должина	Ширина	Стационажа	Тип на карпа	Дата на преглед
Делница	Granit km44+390 ÷55+500	6	188m	4,7	km49+802	01.04.2011 (Friday)

No	ЕЛЕМЕНТ	ОЦЕНА ЗА СОСТОЈБА	ОПИС НА ДЕФЕКТИ	МЕРКИ
1	Тунелска дупка	2	Нема видливи дефекти, тунелот е пробиеан со изработена примарна облога 75м	
2	Портал	3	Излезниот портал има пукнатини	Да се санира
3	Протекување вода		Не е изведено	
4	Ерозија		Мала ерозија во ножицата на примарната облога	Да се санира
5	Заштита на косини	3	Десниот бок од излезниот портал има нестабилна косина	Да се изработи бетонски потпорен ѕид
6	Дренажи		Не е изработено	
7	Изграденост			
8	Проект		Има проект	
			Излезен предусек со шприц бетон и анкети	
			Пробиеан тунелот 40%	
			Золна не е изработена	



ПРЕГЛЕД НА ТУНЕЛ

Тунел	Тунел Бр.	Должина	Ширина	Стационажа	Тип на карпа	Дата на преглед
Делница	Granit km44+390 ÷55+500	6а	592m	4,7	km50+171	01.04.2011 (Friday)

No	ЕЛЕМЕНТ	ОЦЕНА ЗА СОСТОЈБА	ОПИС НА ДЕФЕКТИ	МЕРКИ
1	Тунелска дупка	2	Попуштена примарна облога, тунелот е пробиен 45м и изработена примарна облога	Да се санира
2	Портал	2	Влезно излезен портал изработен со шприц бетон и анкери	
3	Протекување вода		Има вода на влез од тунелот	Да се одводни
4	Ерозија		Во ножицата на примарната облога	
5	Заштита на косини		Нема видливи дефекти	Да се санира
6	Дренажи		Не е изработена	
7	Изграденост			
8	Проект		Има проект	
9				
10			Тунелот е 8% пробиен	
11			Золна не е изработена	



ПРЕГЛЕД НА ТУНЕЛ

Тунел	Тунел Бр.	Должина	Ширина	Стационажа	Тип на карпа	Дата на преглед
Делница	Granit km44+390 ÷55+500	7	123m	4.70m	km52+948	01.04.2011 (Friday)

No	ЕЛЕМЕНТ	ОЦЕНА ЗА СОСТОЈБА	ОПИС НА ДЕФЕКТИ	МЕРКИ
1	Тунелска дупка		Не е изработена	
2	Портал		Изработен е ископ на излезниот предусек од 15м	Да се заштити
3	Протекување вода		Не е изведено	
4	Ерозија			
5	Заштита на косини			
6	Дренажи			
7	Изграденост			
8	Проект			
9				
10				

ПРЕГЛЕД НА ТУНЕЛ

Тунел	Тунел Бр.	Должина	Ширина	Стационажа	Тип на карпа	Дата на преглед
Делница	Pelagonija km56+438÷66+050	8	???	4.7m	km62+677	01.04.2011 Friday

No	ЕЛЕМЕНТ	ОЦЕНА ЗА СОСТОЈБА	ОПИС НА ДЕФЕКТИ	МЕРКИ
1	Тунелска дупка	2	Тунелот е широко пробиен и е изработена примарна облога	
2	Портал	3	Влезниот предусек не е комплетен, а излезниот од лева страна има лош шприц бетон	Да се изработи комплетно шприц бетон
3	Протекување вода		Нема	
4	Ерозија		Има обрушување на дел во долна зона	Да се санира
5	Заштита на косини		Стабилни	
6	Дренажи		Не е изработен	
7	Изграденост			
8	Проект		Иам проект	
			Золната е изработена 50%	



ПРЕГЛЕД НА ТУНЕЛ

Тунел	Тунел Бр.	Должина	Ширина	Стационажа	Тип на карпа	Дата на преглед
Делница	Pelagonija km56+438÷66+050	9	73m	4.7m	km63+552	01.04.2011 Friday

No	ЕЛЕМЕНТ	ОЦЕНА ЗА СОСТОЈБА	ОПИС НА ДЕФЕКТИ	МЕРКИ
1	Тунелска дупка	1	Нема видливи дефекти Тунел е пробиен примарна облога изработена	
2	Портал	2	Влезен излезен предусек има пукнатини кај шприц бетон	Да се санира
3	Протекување вода		Не е изработено	
4	Ерозија		Нема	
5	Заштита на косини		Стабилни	
6	Дренажи		Не е изведено	
7	Изграденост			
8	Проект		Има проект	
			Влезно излезен предусек изработен со шприц и анкери	
			Примарна облога 100%	
			Золната изработена 50%	



ПРЕГЛЕД НА ТУНЕЛ

Тунел		Тунел Бр.	Должина	Ширина	Стационажа	Тип на карпа	Дата на преглед
Делница	Pelagonija km56+438+66+050	10	248m	4.7m	km63+807		01.04.2011 Friday

No	ЕЛЕМЕНТ	ОЦЕНА ЗА СОСТОЈБА	ОПИС НА ДЕФЕКТИ	МЕРКИ
1	Тунелска дупка	2	Излезната страна на тунелот пробиена е 95м, влезот не е пробиен, изработена примарна облога на портал со шприц	
2	Портал	2	Излезниот предусек изработен со шприц бетон и анкери	Да се санираат пукнатините
3	Протекување вода		Нема	
4	Ерозија		Нема	
5	Заштита на косини		Стабилни	
6	Дренажи		Не се изработени	
7	Изграденост			
8	Проект		Има проект	
			Золната не е изработена	



ПРЕГЛЕД НА ТУНЕЛ

Тунел		Тунел Бр.	Должина	Ширина	Стационажа	Тип на карпа	Дата на преглед
Делница	Pelagonija km56+438÷66+050	11	172m	4.7m	km64+154		01.04.2011 Friday

No	ЕЛЕМЕНТ	ОЦЕНА ЗА СОСТОЈБА	ОПИС НА ДЕФЕКТИ	МЕРКИ
1	Тунелска дупка		Не е работено	
2	Портал		Предусек ископан и заштитен со шприц бетон и анкери	
3	Протекување вода			
4	Ерозија			
5	Заштита на косини			
6	Дренажи			
7	Изграденост			
8	Проект		Има проект	
9				
10				



ПРЕГЛЕД НА ТУНЕЛ

Тунел	Тунел Бр.	Должина	Ширина	Стационажа	Тип на карпа	Дата на преглед
Делница	Pelagonija km56+438+66+050	12	146m	4.7m	km64+364	01.04.2011 Friday

No	ЕЛЕМЕНТ	ОЦЕНА ЗА СОСТОЈБА	ОПИС НА ДЕФЕКТИ	МЕРКИ
1	Тунелска дупка		Не е започната изградбата	
2	Портал			
3	Протекување вода			
4	Ерозија			
5	Заштита на косини			
6	Дренажи			
7	Изграденост			
8	Проект			
9				
10				

ПРЕГЛЕД НА ТУНЕЛ

Тунел		Тунел Бр.	Должина	Ширина	Стационажа	Тип на карпа	Дата на преглед
Делница	Border тунел	border тунел	1150m	Macedonia-Bulgaria	km88+323.30		01.04.2011 Friday

No	ЕЛЕМЕНТ	ОЦЕНА ЗА СОСТОЈБА	ОПИС НА ДЕФЕКТИ	МЕРКИ
1	Тунелска дупка		Влезниот предусек изработен со шприц бетон	
2	Портал		Тунелот треба да се пробива со нов профил	
3	Протекување вода			
4	Ерозија			
5	Заштита на косини			
6	Дренажи			
7	Изграденост			
8	Проект		Нема проект	
9				
10				





Република Македонија
Министерство за животна средина
и просторно планирање

Цели пружа
Зелен



02-3/3.Тановски
21.06.11г.

Архивски бр. 11-2285/2
Дата: 17.06.2011

Република Македонија
Министерство за
животна средина
и просторно планирање

До : МАКЕДОНСКИ ЖЕЛЕЗНИЦИ
ул. "Железничка" бр.506
Скопје

Бул. "Гоце Делчев" бб
1000 Скопје,
Република Македонија
Тел. (02) 3251 400
Факс. (02) 3220 165
Е-пошта: infoeko@moepp.gov.mk
Сајт: www. moepp.gov.mk

Предмет: Доставување на Решение

Врска: Ваш број 244/1 од 02.03.2011 година

Почитувани,

Согласно Вашето известување за намера за изведување на Проектот: "Изградба и реконструкција на железничка пруга-Коридор 8- Источна Делница" и барањето за определување на обемот за оцена на влијанието на проектот врз животната средина, во прилог на овој допис Ви го доставуваме Решението со кое се утврдува потреба од оцена на влијанието на Проектот: "Изградба и реконструкција на железничка пруга- Коридор VIII - Источна Делница ", како и обемот на студијата за оцена на влијанието на проектот врз животната средина.

Со почит,

Изготвил: Билјана Спироска
Провериле: М-р Зоран Бошев
М-р Сашко Јорданов
Илбер Мирта

УПРАВА ЗА ЖИВОТНА СРЕДИНА
ДИРЕКТОР
Филип Иванов

Ф. Иванов



Бр. 11 - 2285/2

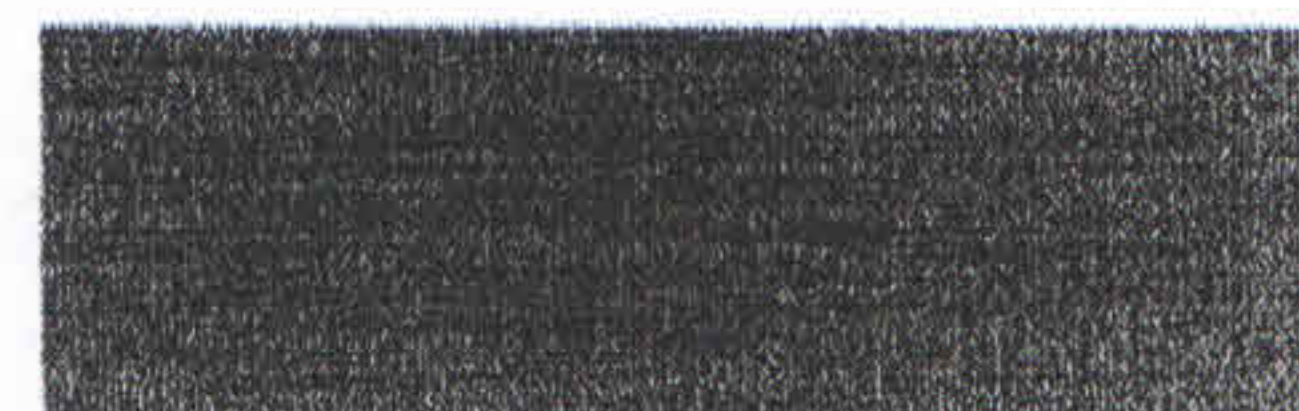
Република Македонија
Министерство за
животна средина
и просторно планирање

Врз основа на член 81 став 8 од Законот за животна средина ("Службен весник на РМ" бр. 53/2005, 81/2005, 24/2007, 159/2008, 83/2009, 48/2010, 124/2010 и 51/2011), Министерот за животна средина и просторно планирање донесе:

Бул. "Гоце Делчев" 66
1000 Скопје,
Република Македонија
Тел. (02) 3251 400
Факс. (02) 3220 165
Е-пошта: infoeko@moepp.gov.mk
Сајт: www.moepp.gov.mk

РЕШЕНИЕ

1. Со ова решение се утврдува потребата од оценка на влијанието на Проектот: "Изградба и реконструкција на Железничка пруга - Коридор VIII - Источна Делница", поднесено од Јавно предпријатие за железничка инфраструктура, МАКЕДОНСКИ ЖЕЛЕЗНИЦИ со седиште на ул. "Железничка" бр. 506 од Скопје, како и обемот на студијата за оценка на влијанието на проектот врз животната средина.
2. Обемот на студијата за оценка на влијанието на проектот врз животната средина е определен во Листата на проверка за определување на обемот на студијата за оценка на влијанието на проектот врз животната средина: прашања за карактеристиките на проектот, која е составен дел на ова решение.
3. Обемот на студијата за оценка на влијанието на проектот врз животната средина покрај Листата на проверка за определување на обемот на студијата за оценка на влијанието на проектот врз животната средина: прашања за карактеристиките на проектот, треба ги опфати и прашањата кои се однесуваат на: визуелни аспекти, биолошка разновидност, кумулативни влијанија и социо-економски аспекти.
4. Ова решение влегува во сила со денот на донесувањето, а ќе се објави во најмалку еден дневен весник достапен на целата територија на Република Македонија, на интернет страницата, како и на огласната табла во Министерството за животна средина и просторно планирање.



Образложение

На ден 03.03.2011 година од Јавно предпријатие за железничка инфраструктура "МАКЕДОНСКИ ЖЕЛЕЗНИЦИ" со седиште на ул. "Железничка" бр.506 од Скопје до Министерството за животна средина и просторно планирање е доставено Известување за намера за изведување на Пректот: "Изградба и реконструкција на Железничка пруга - Коридор VIII - Источна Делница" и барање за определување на обемот на оцена на влијанието на проектот врз животната средина бр.11-2285/1

Целта на проектот: "Изградба и реконструкција на Железничка пруга - Коридор VIII - Источна Делница" е изградба на источната делница од железничкиот Коридор VIII од Куманово - Бељаковце - Крива Паланка - МК/БГ граница. Вкупната должина на проектот изнесува 86,8 км од Крстосницата со Куманово - Српско погранична линија кон Бугарската граница. Проектот е поделен во два дела и тоа: "обновување на железничката делница Куманово - Бељаковце" и "изградба на железничката делница Бељаковце - Деве Баир".

Согласно Законот за животна средина ("Службен весник на РМ" бр.53/2005, 81/2005, 24/2007, 159/2008, 83/2009, 48/2010, 124/2010 и 51/2011) и Уредбата за определување на проекти и за критериумите врз основа на кои се утврдува потребата за спроведување на постапката за оцена на влијанијата врз животната средина ("Службен весник на РМ" бр.74/2005), предложениот проект се наоѓа во Прилог 1 - Проекти за кои задолжително се врши оцена на влијанијата врз животната средина, точка 7 - Изградба на: (а) железнички сообраќај на големи растојанија и на аеродроми со должина на основната писта од 2100м и повеќе и за него е потребно да се спроведува постапката за оцена на влијанието врз животната средина.

За таа цел се пристапи кон пополнување на Листата на проверка за определување на обемот на студијата за оцена на влијанието на проектот врз животната средина: прашања за карактеристиките на проектот и се изврши определување на обемот на студијата за оцена на влијанието на проектот врз животната средина Покрај прашањата опфатени во Листата на проверка за определување на обемот на студијата за оцена на

Република Македонија
Министерство за
животна средина
и просторно планирање

Бул. "Гоце Делчев" бб
1000 Скопје,
Република Македонија
Тел. (02) 3251 400
Факс. (02) 3220 165
Е-пошта: infoeko@moepp.gov.mk
Сајт: www.moepp.gov.mk



Република Македонија
Министерство за животна средина
и просторно планирање



влијанието на проектот врз животната средина, инвеститорот треба подетално да ги разработи следните прашања:

Визуелни аспекти

Овие аспекти се едно од клучните прашања во релација со животната средина во текот на оперативната фаза на овој вид на инфраструктурни проекти. Од тие причини, тие претставуваат важен сегмент на Студијата за ОВЖС, која треба да опфати ефекти врз пределот поврзани со неговите физички карактеристики и визуелни ефекти поврзани со прифатливоста на новиот изглед на пределот од страна на локалното население и други рецептори.

Биолошка разновидност

Студијата за ОВЖС треба да вклучи анализа на состојбите со биолошката разновидност на подрачјето, евентуално присуство на заштитени и засегнати видови живеалишта, присуство на заштитени подрачја, евидентирани подрачја за заштита, присуство на еколошки мрежи, како и потенцијалните влијанија од спроведување на проектот.

Кумулативни влијанија

Во случај да постојат проекти / инсталации со потенцијал за слични влијанија врз животната средина во опкружувањето на предложениот проект, ОВЖС треба да вклучи анализа на кумулативните ефекти.

Социо-економски аспекти

Оцената на социо-економските аспекти ќе даде осврт на потенцијалните директни и индиректни ефекти од проектот врз локалната економија и социјалните состојби во подрачјето од спроведување на истиот.

Врз основа на горенаведеното го одлучи како во диспозитивот на ова решение.

Република Македонија
Министерство за
животна средина
и просторно планирање

Бул. "Гоце Делчев" 66
1000 Скопје,
Република Македонија
Тел. (02) 3251 400
Факс. (02) 3220 165
Е-пошта: infoeko@moepp.gov.mk
Сајт: www.moepp.gov.mk



Република Македонија
Министерство за животна средина
и просторно планирање

Република Македонија
Министерство за
животна средина
и просторно планирање

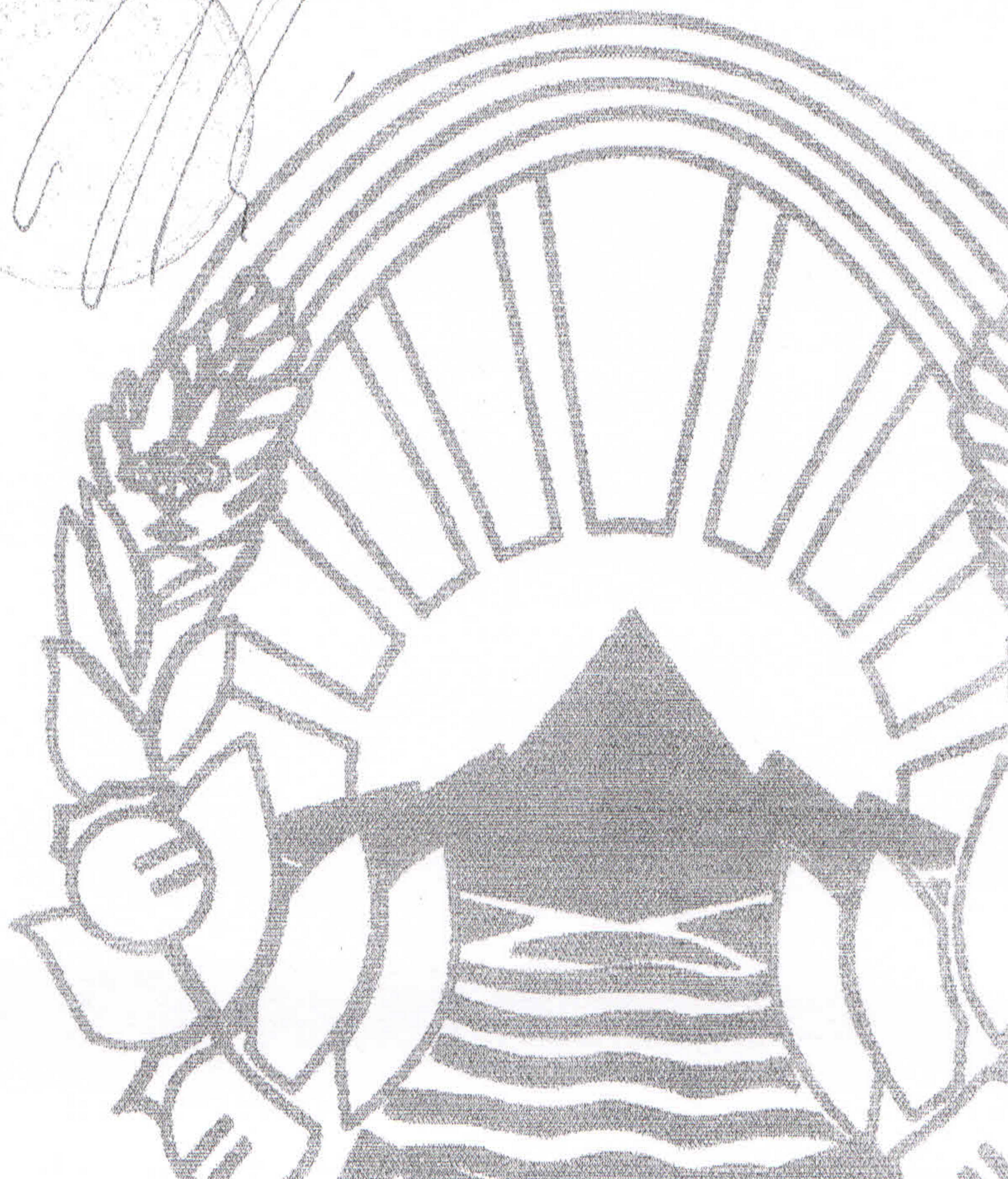
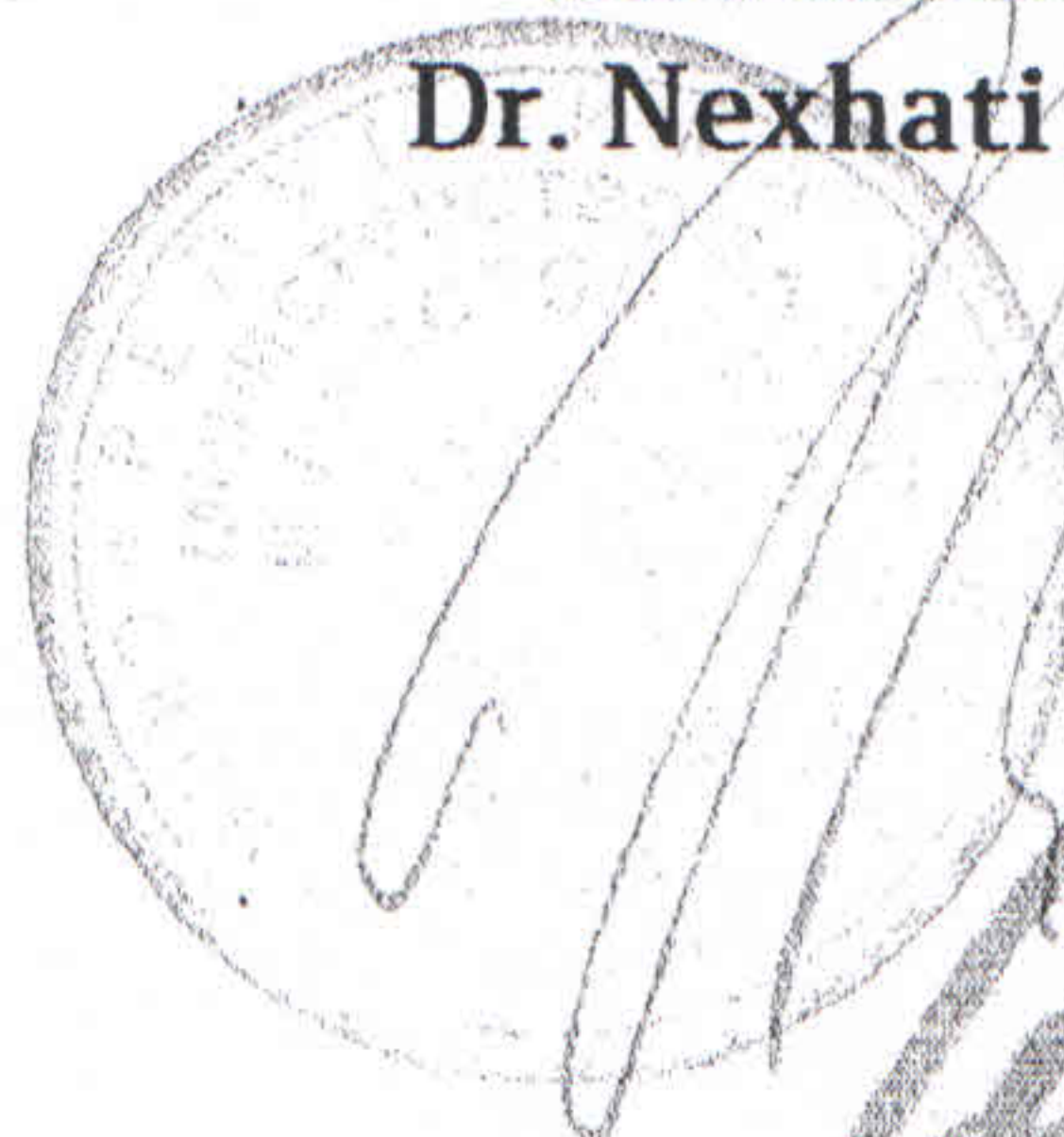
Бул. "Гоце Делчев" 66
1000 Скопје,
Република Македонија
Тел. (02) 3251 400
Факс. (02) 3220 165
Е-пошта: infoeko@moepp.gov.mk
Сајт: www.moepp.gov.mk

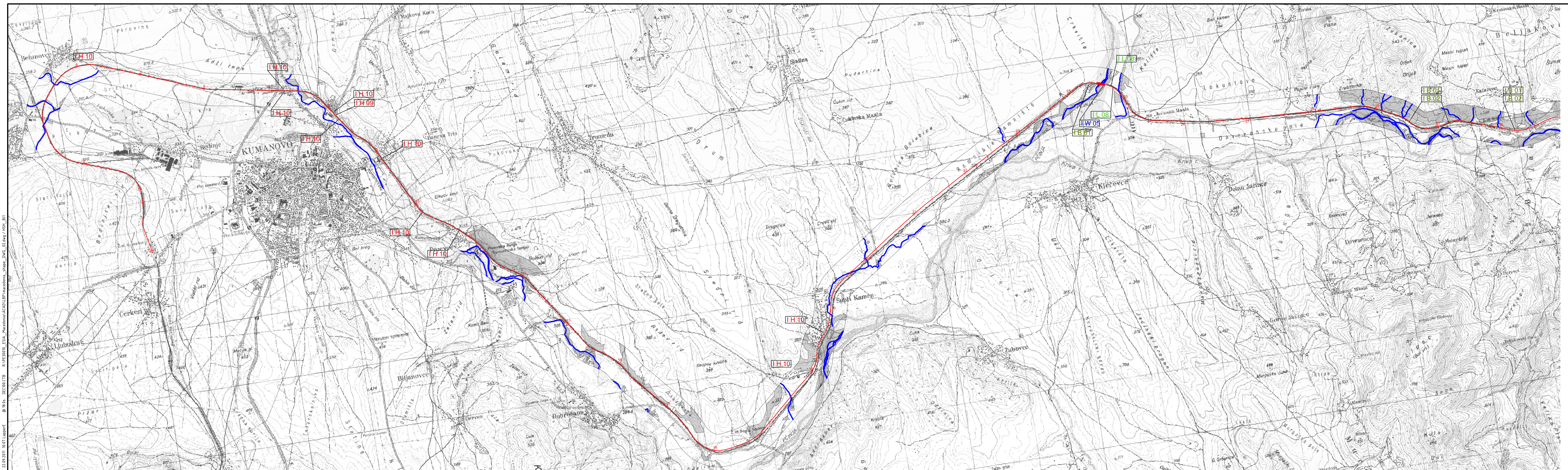
Правна поука: Против ова решение инвеститорот, засегнатите правни или физички лица, како и здруженијата на граѓани формирани за заштита и за унапредување на животната средина, можат да поднесат жалба до Комисијата на Владата на Република Македонија за решавање на управните работи во втор степен од областа на животната средина, во рок од осум дена од денот на објавувањето на решението.

Изготвил: Билјана Спироска
Проверил: М-р Зоран Бошев
М-р Сашко Јорданов
Илбер Мирта

Одобрил: Филип Иванов

МИНИСТЕР
Dr. Nexhati Jakupi





Legend Impacts / Conflicts

- I.B.01 Temporary impacts on biodiversity (habitats, vegetation and protected species) during construction
- I.B.02 Permanent construction and facility caused impacts on biodiversity (habitats, vegetation and protected species)
- I.S.03 Temporary impacts on soils during construction
- I.S.04 Permanent construction and facility caused impacts on soils (concretion and sealing)
- I.W.05 Temporary potential impacts on water (rivers and groundwater) during construction
- I.W.06 Permanent construction and facility caused impacts on surface waters and groundwater (outflow intensification and sealing)
- I.C.07 Temporary potential impacts on air and climate during construction phase
- I.L.08 Permanent construction and facility caused impacts on landscape/scenery (visual disturbance)
- I.H.09 Temporary and Permanent construction and facility caused impacts on human/settlement (demolishing of houses)
- I.H.10 Operational caused impacts on human/settlement (noise and vibration)

- hsh = high sensitive habitats
- msh = medium sensitive habitats

DRAFT

Disclaimer:

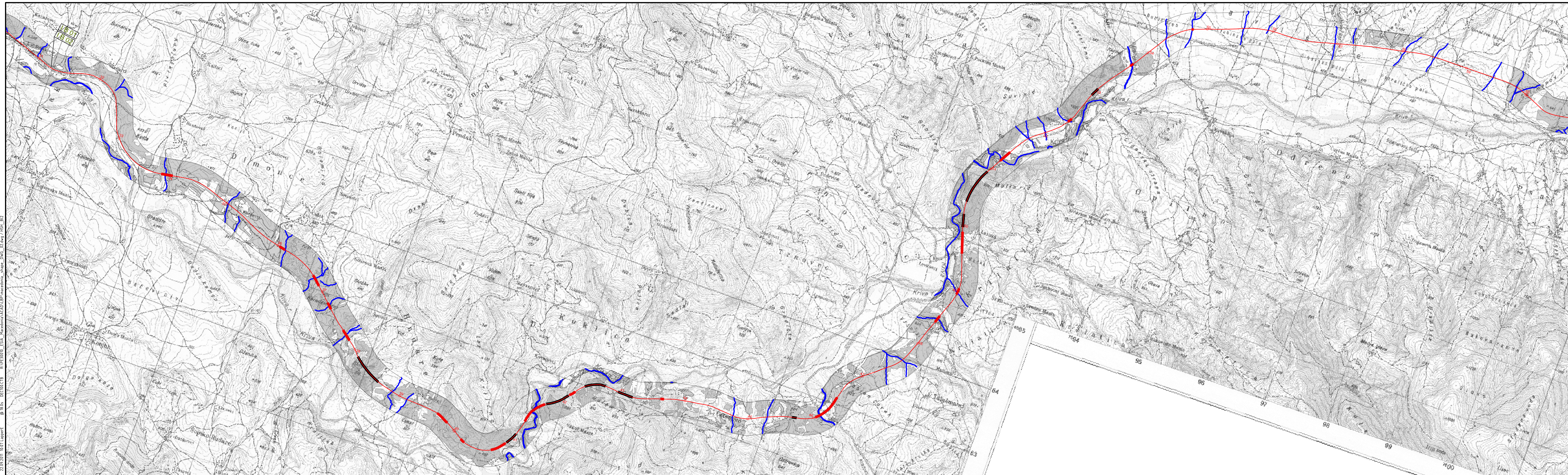
The information given for existing utility services shown on this drawing is only indicative of the services position both in line and depth. It is the responsibility of the Contractor to contact each and every Utility provider and establish the exact position of their utilities on the site with them prior to any works commencing on the section in question. All services located shall be recorded by the Contractor and their position and depth shown on the "as built" drawings. No payment shall be made for "service crossings" not identified or properly recorded.

Забелешка:

Дадената информација за постојните инсталации на цртекот е индикативна за позицијата на инсталацијата како по длабочина така и локациски. Обврска на Изведувачот е да ја контактира секоја компанија која има свои инсталации и да ја утврди заедно со нив точната позиција на инсталациите на терен пред почеток на работите за секоја делница. Сите пронајдени инсталации треба да бидат забележани од страна на Изведувачот и нивната позиција и длабочина да биде прикажана на цртекот за изведена состојба. Нема да се направи плаќање за „премини на инсталација“ која нема да биде прописно забележана.

22.09.2011 10:07 laparE @ 18:05 DECOM.CTB R:\PES0101_ESIA_Macedonia\ACAD\BPMacedonia_shape_DWG_07.dwg /P51.BIT

This project is funded by the European Bank for Reconstruction and Development Овој проект е финансиран од Европската Банка за Опнова и Развој	Macedonian Railways: Feasibility Study for Corridor VIII - Eastern section	Project No. / Бр. на проектот: Preparatory Phase / Приготвувачка фаза:
		State / Страна: 1 : 25000
Drawing name / Име на Цртекот: ESIA Impact Assessment map 0+000.00 - 31+500.00	 Ministry of Transport and Communications Министерство за транспорт и врски	Date / Датум: 22.09.2011
	Drawing no. / Бр. на Цртекот: XXXXXX	Revision / Промена:



- Legend Impacts / Conflicts**
- B 01 Temporary impacts on biodiversity (habitats, vegetation and protected species) during construction
 - B 02 Permanent construction and facility caused impacts on biodiversity (habitats, vegetation and protected species)
 - S 03 Temporary impacts on soils during construction
 - S 04 Permanent construction and facility caused impacts on soils (concretion and sealing)
 - W 05 Temporary potential impacts on water (rivers and groundwater) during construction
 - W 06 Permanent construction and facility caused impacts on surface waters and groundwater (outflow intensification and sealing)
 - C 07 Temporary potential impacts on air and climate during construction phase
 - L 08 Permanent construction and facility caused impacts on landscape/scenery (visual disturbance)
 - H 09 Temporary and Permanent construction and facility caused impacts on human/settlement (demolishing of houses)
 - H 10 Operational caused impacts on human/settlement (noise and vibration)
- hsh = high sensitive habitats
 msh = medium sensitive habitats

DRAFT

Disclaimer:

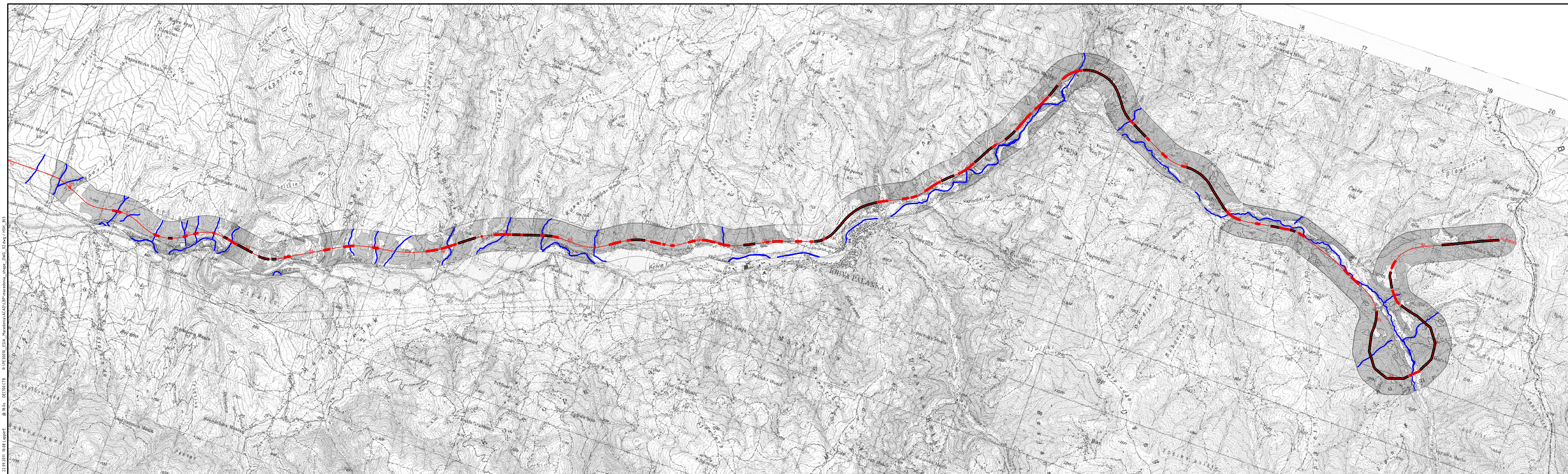
The information given for existing utility services shown on this drawing is only indicative of the services position both in line and depth. It is the responsibility of the Contractor to contact each and every Utility provider and establish the exact position of their utilities on the site with them prior to any works commencing on the section in question. All services located shall be recorded by the Contractor and their position and depth shown on the "as built" drawings. No payment shall be made for "service crossings" not identified or properly recorded.

Забелешка:

Дадената информација за постојните инсталации на цртежот е индикативна за позицијата на инсталацијата како по длабочина така и локациски. Обврска на Изведувачот е да ја контактира секоја компанија која има свои инсталации и да ја утврди заедно со нив точната позиција на инсталациите на терен пред почеток на работите за секоја делница. Сите пронајдени инсталации треба да бидат забележани од страна на Изведувачот и нивната позиција и длабочина да биде прикажана на цртежот за изведена состојба. Нема да се направи плаќање за „премини на инсталации“ која нема да биде прописно забележана.

22.09.2011 10:07 lappeE @ 18:05 DECOM.CTB R:\PEP0101_ESIA_Macedonia\ACAD\BPMacedonia_shape_DWG_02.dwg / HSH_BIZ

 This project is funded by the European Bank for Reconstruction and Development Овој проект е финансиран од Европската Банка за Опнова и Развој	Macedonian Railways: Feasibility Study for Corridor VIII - Eastern section	Project No. / Бр. на проектот: Preparatory Phase /
 Drawing name / Име на Цртеж: ESIA Impact Assessment map 0+000.00 - 31+500.00	 Ministry of Transport and Communications Министерство за транспорт и врски	Scale / Шкала: 1 : 25000 Date / Датум: 22.09.2011 Revision / Ревизија: Drawing no. / Бр. на Цртеж: XXXXXX



- Legend Impacts / Conflicts**
- B 01 Temporary impacts on biodiversity (habitats, vegetation and protected species) during construction
 - B 02 Permanent construction and facility caused impacts on biodiversity (habitats, vegetation and protected species)
 - S 03 Temporary impacts on soils during construction
 - S 04 Permanent construction and facility caused impacts on soils (concretion and sealing)
 - W 05 Temporary potential impacts on water (rivers and groundwater) during construction
 - W 06 Permanent construction and facility caused impacts on surface waters and groundwater (outflow intensification and sealing)
 - C 07 Temporary potential impacts on air and climate during construction phase
 - L 08 Permanent construction and facility caused impacts on landscape/scenery (visual disturbance)
 - H 09 Temporary and Permanent construction and facility caused impacts on human/settlement (demolishing of houses)
 - H 10 Operational caused impacts on human/settlement (noise and vibration)
- hsh = high sensitive habitats
 msh = medium sensitive habitats

DRAFT

Disclaimer:

The information given for existing utility services shown on this drawing is only indicative of the services position both in line and depth. It is the responsibility of the Contractor to contact each and every Utility provider and establish the exact position of their utilities on the site with them prior to any works commencing on the section in question. All services located shall be recorded by the Contractor and their position and depth shown on the "as built" drawings. No payment shall be made for "service crossings" not identified or properly recorded.

Забелешка:

Дадената информација за постојните инсталации на цртежот е индикативна за позицијата на инсталацијата како по длабочина така и локациски. Обврска на Изведувачот е да ја контактира секоја компанија која има свои инсталации и да ја утврди заедно со нив точната позиција на инсталациите на терен пред почеток на работите за секоја делница. Сите пронајдени инсталации треба да бидат забележани од страна на Изведувачот и нивната позиција и длабочина да биде прикажана на цртежот за изведена состојба. Нема да се направи плаќање за „премини на инсталација“ која нема да биде прописно забележана.

22.09.2011 10:08 LayerE

 This project is funded by the European Bank for Reconstruction and Development Овој проект е финансиран од Европската Банка за Опнова и Развој	Macedonian Railways: Feasibility Study for Corridor VIII - Eastern section	Project No. / Број на проектот:
	 Ministry of Transport and Communications Министерството за транспорт и врски	Preparatory Phase / Приготвителна фаза:
Drawing name / Име на Цртеж: ESIA Impact Assessment map 0+000.00 - 31+500.00	 Macedonian Railways, Скопје Македонски железници, Скопје	Scale / Шкала: 1 : 25000 Date / Датум: 22.09.2011 Revision / Ревизија: Drawing no. /Бр. на Цртеж: XXXXXX

Растенија																											
Живеалишта	ПОЈАС ОД ДАБОВА ШУМА				ПОЈАС ОД БРЕЗИ	КРАЈБРЕЖН И ШУМИ			ОТВОРЕН ТЕРЕН				КАРПЕСТИ ПОДРАЧЈА	ВОДНИ ЖИВЕАЛИШТА			АНТРОПОГЕНИ ЖИВЕАЛИШТА										
	Име на видот	Бел даб и габер	Бел даб и габер (деградирани)	Благуи и цер		Црн јасен и зимски даб	Брезови шуми	Врбови шуми	Тамариск	Чакални и песочни речни брегови	Ридести пасишта	Ридести пасишта со ретка вегетација		Ливади	Ридести пасишта на карпести предели	Кањони и карпи	Реки и потоци	Испрекинати потоци	Биотоп на мочуришни трски	Багремови појаси	Плантажи на црн бор	Појаси на дрвја и други антропогени појаси	Рудерална вегетација	Овощарници и лозја	Полиња и акри	Рурални населби - села	Урбани населби
<i>Acer campestre</i>				X																							
<i>Acer monspessulanum</i>	X	X																									
<i>Achillea compacta</i>																					X				X		
<i>Achillea millefolium</i>											X																
<i>Actaea spicata</i>				X	X																						
<i>Adiantum capillus-veneris</i>				X	X	X					X					X											
<i>Adonis flamea</i>											X							X	X	X	X						
<i>Aegilops triaristata</i>									X	X																	
<i>Agrimonia eupatoria</i>											X										X			X			X
<i>Agrostemma githago</i>															X						X	X	X				
<i>Agrostis alba</i>							X				X																
<i>Ailanthus altissima</i>																				X							

Растенија																							
Живеалишта	ПОЈАС ОД ДАБОВА ШУМА				ПОЈАС ОД БРЕЗИ		КРАЈБРЕЖНИ И ШУМИ			ОТВОРЕН ТЕРЕН				КАРПЕСТИ ПОДРАЧЈА		ВОДНИ ЖИВЕАЛИШТА			АНТРОПОГЕНИ ЖИВЕАЛИШТА				
<i>Alisma plantago-aquatica</i>																		X					
<i>Alnus glutinosa</i>																	X	X					
<i>Alopecurus pratensis</i>										X													
<i>Alopecurus utriculatus</i>										X													
<i>Alyssum alyssoides</i>											X	X											
<i>Alyssum minutum</i>																				X	X		
<i>Amorpha fruticosa</i>							X																
<i>Anagalis arvensis</i>										X										X			
<i>Andropogon ischaemum</i>									X														
<i>Andropogon ishaemum</i>									X														
<i>Andropogon ishaemum</i>									X	X													
<i>Angelica palustris</i>										X										X			
<i>Anthemis arvensis</i>																				X			
<i>Anthemis ruthenica</i>									X	X													
<i>Anthoxanthum odoratum</i>										X													
<i>Anthriscus sylvestris</i>										X										X			
<i>Aphanes arvensis</i>									X	X													
<i>Arabis muralis</i>											X	X											
<i>Arctium lappa</i>																				X			
<i>Aremonia agrimonoides</i>			X								X									X		X	
<i>Asarum europeum</i>				X	X																		
<i>Asplenium adiantum-nigrum</i>				X	X	X																	
<i>Asplenium ruta-muraria</i>													X		X								
<i>Asplenium viride</i>											X	X											
<i>Astragalus onobrychis</i>									X	X													

Растенија																							
Живеалишта	ПОЈАС ОД ДАБОВА ШУМА				ПОЈАС ОД БРЕЗИ	КРАЈБРЕЖН И ШУМИ	ОТВОРЕН ТЕРЕН				КАРПЕСТИ ПОДРАЧЈА	ВОДНИ ЖИВЕАЛИШТА			АНТРОПОГЕНИ ЖИВЕАЛИШТА								
<i>Atrichum undulatum</i> (Moss)									X	X													
<i>Betula pendula</i>					X																		
<i>Brachipodium distachyon</i>									X														
<i>Brachitecium velutinum</i> (Moss)					X																		
<i>Bromus racemosus</i>											X												
<i>Bromus</i> spp.																				X			
<i>Bromus squarrosus</i>									X														
<i>Bromus squarrosus</i>									X	X													
<i>Bryonia alba</i>													X	X	X								
<i>Bunias erucago</i>									X	X	X												
<i>Caltha palustris</i>										X				X	X								
<i>Campanula persicifolia</i>				X																			
<i>Capsella bursa-pastoris</i>	X	X	X							X				X		X	X	X	X	X	X	X	
<i>Carex distans</i>										X													
<i>Carex divisa</i>										X													
<i>Carex halleriana</i>	X	X																					
<i>Carex hirta</i>										X													
<i>Carex hirta</i>										X													
<i>Carex vulpina</i>						X				X													
<i>Carex vulpina</i>										X													
<i>Carlina corymbosa</i>																		X		X	X		
<i>Carlina graeca</i>									X														
<i>Carpinus betulus</i>				X																			
<i>Carpinus orientalis</i>	X	X	X	X						X													

Растенија																									
Живеалишта	ПОЈАС ОД ДАБОВА ШУМА				ПОЈАС ОД БРЕЗИ	КРАЈБРЕЖНИ И ШУМИ			ОТВОРЕН ТЕРЕН				КАРПЕСТИ ПОДРАЧЈА	ВОДНИ ЖИВЕАЛИШТА			АНТРОПОГЕНИ ЖИВЕАЛИШТА								
<i>Centaurea mycranthos</i>									X	X															
<i>Centaurea tymphaea</i>									X																
<i>Cerastium pumilum</i>									X	X															
<i>Ceterach officinarum</i>													X		X										
<i>Chelidonium majus</i>	X	X	X	X		X					X												X		
<i>Chondrilla juncea</i>									X	X															
<i>Chrysopogon grillus</i>									X																
<i>Chrysopogon grillus</i>									X																
<i>Cichorium intybus</i>																							X		
<i>Cichorium intybus</i>																						X		X	
<i>Cirsium canum</i>											X														
<i>Cirsium canum</i>											X														
<i>Cirsium spp.</i>									X													X			
<i>Clematis vitacella</i>	X	X				X	X																		
<i>Clematis vitalba</i>						X	X	X			X				X	X	X	X	X	X					
<i>Colutea arborescens</i>	X	X								X															
<i>Consolida regalis</i>	X	X				X				X								X		X	X		X	X	
<i>Convolvulus canthabriticus</i>									X																
<i>Cornus mas</i>	X	X				X												X	X						
<i>Cornus sanguinea</i>						X								X	X										
<i>Coronilla emeroides</i>	X	X								X															
<i>Corylus avellana</i>				X	X																				
<i>Crataegus monogyna</i>			X	X						X											X				
<i>Crepis setosa</i>																					X	X		X	
<i>Crocus veluchensis</i>			X	X																					

Растенија																								
Живеалишта	ПОЈАС ОД ДАБОВА ШУМА				ПОЈАС ОД БРЕЗИ	КРАЈБРЕЖНИ И ШУМИ	ОТВОРЕН ТЕРЕН				КАРПЕСТИ ПОДРАЧЈА	ВОДНИ ЖИВЕАЛИШТА			АНТРОПОГЕНИ ЖИВЕАЛИШТА									
<i>Cyclamen neapolitanum</i>	X	X		X	X																			
<i>Cynodon dactylon</i>																					X			
<i>Cynodon dactylon</i>																					X	X	X	
<i>Cynosurus cristatus</i>									X															
<i>Cytisus nigricans</i>					X				X															
<i>Danae cornubiensis</i>			X	X	X																			
<i>Datura stramonium</i>																					X			
<i>Daucus carota</i>										X											X			
<i>Delphinium peregrinum</i>	X	X				X			X						X					X		X		
<i>Dianthus armeria</i>																					X	X	X	X
<i>Dicranum scoparium</i> (Moss)					X																			
<i>Dryopteris felix-mas</i>				X	X	X																		
<i>Echinops ritro</i>									X															
<i>Echinops ritro</i>									X	X														
<i>Echinops sphaerocephalus</i>									X															
<i>Ephedra fragilis</i>											X	X												
<i>Equisetum arvense</i>							X																	
<i>Erodium cicutarium</i>																					X	X		X
<i>Eryngium campestre</i>									X															
<i>Eryngium campestre</i>									X	X														
<i>Erysimum diffusum</i>									X															
<i>Euphorbia cyparissias</i>																								
<i>Euphorbia helioscopia</i>	X	X	X						X						X	X	X	X	X	X	X	X	X	X
<i>Euphorbia myrsinites</i>	X	X												X							X			
<i>Evonimus verrucosa</i>				X																				

Растенија																									
Живеалишта	ПОЈАС ОД ДАБОВА ШУМА				ПОЈАС ОД БРЕЗИ		КРАЈБРЕЖНИ И ШУМИ			ОТВОРЕН ТЕРЕН			КАРПЕСТИ ПОДРАЧЈА		ВОДНИ ЖИВЕАЛИШТА			АНТРОПОГЕНИ ЖИВЕАЛИШТА							
<i>Evonymus europaeus</i>				X	X					X															
<i>Evonymus latifolius</i>				X	X	X																			
<i>Fagus silvatica</i>					X																				
<i>Festuca heterophylla</i>				X	X																				
<i>Festuca pseudovina</i>									X	X															
<i>Filago germanica</i>									X																
<i>Filago minima</i>									X	X															
<i>Fragaria vesca</i>	X	X									X														
<i>Fraxinus ornus</i>	X	X	X	X					X																
<i>Fumaria officinalis</i>	X	X	X				X			X							X	X	X	X	X	X			
<i>Galium divaricatum</i>									X																
<i>Galium tenuissimum</i>									X	X															
<i>Gratiola officinalis</i>											X														
<i>Grimmia pulvinata</i> (Moss)											X	X													
<i>Haynaldia vilosa</i>									X																
<i>Hedera helix</i>															X	X									
<i>Helleborus odorus</i>					X					X															
<i>Herniaria incana</i>																		X		X					
<i>Hordeum caput-medusae</i>									X	X															
<i>Hordeum vulgare</i>																			X						
<i>Humulus lupulus</i>															X	X	X								
<i>Hyosciamus niger</i>																				X					
<i>Hypericum perforatum</i>	X	X	X	X		X	X			X							X	X	X	X					
<i>Hypericum rumelicum</i>									X	X															
<i>Hypnum cupressiforme</i>				X	X					X	X														

Растенија																									
Живеалишта	ПОЈАС ОД ДАБОВА ШУМА				ПОЈАС ОД БРЕЗИ		КРАЈБРЕЖН И ШУМИ		ОТВОРЕН ТЕРЕН				КАРПЕСТИ ПОДРАЧЈА		ВОДНИ ЖИВЕАЛИШТА			АНТРОПОГЕНИ ЖИВЕАЛИШТА							
(Moss)																									
<i>Hypochoeris cretensis</i>									X																
<i>Inula britannica</i>										X															
<i>Inula salicina</i>			X	X																					
<i>Juglans regia</i>																	X	X					X		
<i>Juncus articulatus</i>							X																		
<i>Juniperus communis</i>					X					X															
<i>Juniperus oxycedrus</i>	X	X								X															
<i>Lathyrus inermis</i>			X	X																					
<i>Lathyrus niger</i>				X																					
<i>Lathyrus venetus</i>			X	X	X					X									X						
<i>Lepidium campestre</i>										X								X	X				X		
<i>Lepidium rudemale</i>										X								X	X	X	X	X			
<i>Leucodon sciuroides</i> (Moss)				X																					
<i>Ligustrum vulgare</i>				X																					
<i>Linum angustifolium</i>										X															
<i>Lolium</i> spp.																		X							
<i>Luzula silvatica</i>					X																				
<i>Lychnis coronaria</i>										X				X				X		X	X				
<i>Lychnis flos-cuculi</i>										X															
<i>Lycopus europaeus</i>																X									
<i>Lythrum virgatum</i>										X															
<i>Mallus silvestris</i>				X																					
<i>Malva silvestris</i>																			X			X	X		
<i>Marrubium peregrinum</i>									X																

Растенија																									
Живеалишта	ПОЈАС ОД ДАБОВА ШУМА				ПОЈАС ОД БРЕЗИ		КРАЈБРЕЖНИ И ШУМИ		ОТВОРЕН ТЕРЕН				КАРПЕСТИ ПОДРАЧЈА		ВОДНИ ЖИВЕАЛИШТА			АНТРОПОГЕНИ ЖИВЕАЛИШТА							
<i>Medicago minima</i>											X										X				
<i>Medicago orbicularis</i>																					X	X		X	
<i>Medicago rigidula</i>									X																
<i>Melica uniflora</i>				X																					
<i>Melilotus alba</i>											X										X				
<i>Melilotus officinalis</i>											X										X				
<i>Mentha longifolia</i>								X																	
<i>Morus alba</i>																					X			X	
<i>Morus nigra</i>																					X			X	
<i>Myosotis scorpioides</i>																X	X	X							
<i>Myriophyllum spicatum</i>																X	X								
<i>Nigella damascena</i>	X	X				X	X				X														
<i>Onopordon sp.</i>																					X				
<i>Orchis laxiflora</i>											X														
<i>Orchis morio</i>											X														
<i>Orlaya grandiflora</i>											X														
<i>Ornithogalum comosum</i>										X	X														
<i>Ostrya carpinifolia</i>				X																					
<i>Paliurus spina-christi</i>		X									X														
<i>Papaver rhoeas</i>	X	X				X	X				X										X	X	X	X	
<i>Petrorhagia prolifera</i>									X																
<i>Petrorhagia saxifraga</i>									X	X															
<i>Phragmites australis</i>																		X							
<i>Plantago lanceolata</i>																					X	X	X		
<i>Plumbago europaea</i>									X																

Растенија																										
Живеалишта	ПОЈАС ОД ДАБОВА ШУМА				ПОЈАС ОД БРЕЗИ	КРАЈБРЕЖН И ШУМИ	ОТВОРЕН ТЕРЕН	КАРПЕСТИ ПОДРАЧЈА	ВОДНИ ЖИВЕАЛИ ШТА	АНТРОПОГЕНИ ЖИВЕАЛИШТА																
				X																						
<i>Poa nemoralis</i>				X	X																					
<i>Poa palustris</i>						X																				
<i>Poa trivialis</i>						X																				
<i>Polygonum hidropiper</i>						X										X	X	X								
<i>Polygonum lapatifolium</i>						X																				
<i>Polypodium vulgare</i>				X	X	X				X					X											
<i>Polystichum aculeatum</i>					X					X					X											
<i>Polytrichum commune (Moss)</i>						X																				
<i>Populus alba</i>						X																				
<i>Populus 'italica'</i>																					X					
<i>Populus nigra</i>						X																				
<i>Populus tremula</i>						X																				
<i>Populus X canadensis</i>																					X					
<i>Potentilla laciniosa</i>								X																		
<i>Potentilla reptans</i>	X	X							X													X	X	X	X	X
<i>Potentilla hirta</i>								X	X																	
<i>Prunus avium</i>			X	X															X					X	X	
<i>Prunus spinosa</i>	X	X														X		X		X				X		
<i>Prunus cerasifera</i>																		X	X					X		
<i>Prunus spinosa</i>		X						X											X							
<i>Psilurus aristatus</i>								X																		
<i>Pteridium aquilinum</i>				X	X				X										X							
<i>Pulmonaria officinalis</i>				X																						
<i>Pyrus amygdaliformis</i>		X						X											X							

Растенија																									
Живеалишта	ПОЈАС ОД ДАБОВА ШУМА				ПОЈАС ОД БРЕЗИ		КРАЈБРЕЖНИ И ШУМИ		ОТВОРЕН ТЕРЕН				КАРПЕСТИ ПОДРАЧЈА		ВОДНИ ЖИВЕАЛИШТА			АНТРОПОГЕНИ ЖИВЕАЛИШТА							
<i>Pyrus pyraister</i>										X															
<i>Quercus cerris</i>			X	X						X															
<i>Quercus frainetto</i>			X							X															
<i>Quercus petraea</i>				X	X																				
<i>Quercus pubescens</i>	X	X	X							X															
<i>Quercus virgiliana</i>			X	X																					
<i>Ranunculus acris</i>											X														
<i>Ranunculus arvensis</i>							X	X			X										X				
<i>Ranunculus ficaria</i>															X	X	X								
<i>Ranunculus repens</i>							X	X			X										X		X		
<i>Ranunculus trichophyllus</i>															X	X									
<i>Ranunculus velutinus</i>											X														
<i>Reseda lutea</i>											X									X	X				
<i>Rhamnus frangula</i>							X																		
<i>Rhamnus rhodopaea</i>	X	X																							
<i>Robinia pseudoacacia</i>																					X				
<i>Rosa arvensis</i>	X	X						X		X															
<i>Rosa canina</i>																					X				
<i>Rosa galica</i>			X	X																					
<i>Rosa spp.</i>										X															
<i>Rottboellia digitata</i>											X														
<i>Rubus idaeus</i>	X	X								X															
<i>Rubus spp.</i>																					X				
<i>Rumex acetosa</i>											X										X	X			
<i>Rumex cristatus</i>																	X								

Растенија																							
Живеалишта	ПОЈАС ОД ДАБОВА ШУМА				ПОЈАС ОД БРЕЗИ	КРАЈБРЕЖН И ШУМИ			ОТВОРЕН ТЕРЕН			КАРПЕСТИ ПОДРАЧЈА	ВОДНИ ЖИВЕАЛИШТА			АНТРОПОГЕНИ ЖИВЕАЛИШТА							
<i>Rumex sanguineum</i>						X																	
<i>Salix alba</i>						X																	
<i>Salix amplexicaulis</i>							X																
<i>Salix fragilis</i>						X																	
<i>Salix triandra</i>						X																	
<i>Sambucus nigra</i>						X																	
<i>Sanguisorba minor</i>										X								X	X	X	X	X	
<i>Sanicula europea</i>			X																				
<i>Scandix pecten-veneris</i>										X								X					
<i>Schistidium apocarpum</i> (Moss)										X	X												
<i>Scilla bifolia</i>			X																				
<i>Scirpus lacustris</i>						X																	
<i>Scleranthus annuus</i>																		X	X				
<i>Scleranthus perennis</i>									X														
<i>Sedum acre</i>																							
<i>Sherardia arvensis</i>																		X	X	X			
<i>Silene conica</i>	X	X							X								X	X					
<i>Silene italica</i>	X	X							X								X		X	X	X		
<i>Sisymbrium officinale</i>																							
<i>Sorbus torminalis</i>					X																		
<i>Stelaria aquatica</i>																X							
<i>Stellaria holostea</i>					X																		
<i>Stellaria media</i>			X			X	X		X	X	X						X	X	X	X	X	X	
<i>Stipa aristella</i>									X														

Растенија																								
Живеалишта	ПОЈАС ОД ДАБОВА ШУМА				ПОЈАС ОД БРЕЗИ	КРАЈБРЕЖНИ И ШУМИ			ОТВОРЕН ТЕРЕН			КАРПЕСТИ ПОДРАЧЈА	ВОДНИ ЖИВЕАЛИШТА			АНТРОПОГЕНИ ЖИВЕАЛИШТА								
<i>Tamarix</i> spp.							X																	
<i>Thalictrum lucidum</i>											X													
<i>Thesium arvense</i>											X								X					
<i>Thymus hirsutus</i>										X														
<i>Thymus tosevii</i>										X														
<i>Tortula muralis</i> (Moss)												X	X											
<i>Trifolium angustifolium</i>										X														
<i>Trifolium balanae</i>												X												
<i>Trifolium cherlery</i>										X														
<i>Trifolium cinctum</i>												X												
<i>Trifolium echinatum</i>										X	X													
<i>Trifolium filiforme</i>												X												
<i>Trifolium nigrescens</i>												X												
<i>Trifolium patens</i>												X												
<i>Trifolium physodes</i>										X														
<i>Trifolium pignanii</i>			X	X																				
<i>Trifolium pratense</i>												X												
<i>Trifolium repens</i>												X												
<i>Trifolium resupinatum</i>												X												
<i>Trifolium retusum</i>																			X	X	X			
<i>Trifolium striatum</i>										X														
<i>Trifolium subterraneum</i>																			X	X		X		
<i>Trifolium leucanthum</i>										X														
<i>Trifolium smirnaeum</i>										X														
<i>Ulmus minor</i>	X	X	X								X								X					

Растенија																								
Живеалишта	ПОЈАС ОД ДАБОВА ШУМА				ПОЈАС ОД БРЕЗИ	КРАЈБРЕЖНИ И ШУМИ			ОТВОРЕН ТЕРЕН			КАРПЕСТИ ПОДРАЧЈА	ВОДНИ ЖИВЕАЛИШТА			АНТРОПОГЕНИ ЖИВЕАЛИШТА								
<i>Urtica dioica</i>											X								X	X	X	X		
<i>Urtica urens</i>											X								X	X	X	X		
<i>Ventenata dubia</i>									X	X														
<i>Veronica anagalis-aquatica</i>						X										X								
<i>Veronica arvensis</i>																		X			X			
<i>Veronica beccabunga</i>																X								
<i>Viburnum opulus</i>						X																		
<i>Vicia cracca</i>	X										X							X						
<i>Vicia villosa</i>	X	X									X							X						
<i>Viola odorata</i>	X	X	X	X	X				X	X	X													
<i>Vulpia ciliata</i>									X	X														
<i>Vulpia myurus</i>									X															
<i>Xanthium spinosum</i>																		X						
<i>Xeranthemum annuum</i>									X															
<i>Xeranthemum annuum</i>									X	X														

Видови габи																									
Жовеалишта	ДАБОВ ПОЈАС				БУК ОВ ПОЈ АС	КРАЈБРЕЖН И ШУМСКИ ТЕРЕНИ			ОТВОРЕНИ ТЕРЕНИ			КАРПЕ СТИ	ВОДЕНИ ШИВЕАЛИШ ТА/ВОДНИ МЕСТОРАТЕ ЊА			АНТРОПОГЕНИ ЖИВЕАЛИШТА									
	Даб благуи и Бел габер	Даб благуи и Бел габер (деградирани)	Даб плоскач и даб цер	Црн јасен и даб китњак		Букова шума	Врбови шумски терени	Грмушести терени со тамариск	Брегови на река со чакал и песок	Ридски пасишта	Ридски пасишта со ретка вегетација		Ливади	Ридски пасишта на карпести терени	Литици и камењари	Реки и потоци	Испрекинати потоци	Мочурешт биотоп со трска	Багремови месторастења	Плантажи со црн бор	Дрвореди и други антропогени месторастења	Рудерална вегетација	Овоштарници и лозја	Полиња и атари	Рурални населби-села
Anaptychia ciliaris (L.) Körb. ex A. Massal.	X	X	X	X												X		X	X						
Aspicilia cinerea (L.) Koerb.										X	X														
Candelaria concolor (Dickson) B.Stein					X																				
Cetraria islandica (L.) Ach.		X		X	X			X	X	X															

Видови габи																								
Жовеалишта	ДАБОВ ПОЈАС				БУК ОВ ПОЈ АС	КРАЈБРЕЖНИ И ШУМСКИ ТЕРЕНИ	ОТВОРЕНИ ТЕРЕНИ				КАРПЕ СТИ	ВОДЕНИ ШИВЕАЛИШ ТА/ВОДНИ МЕСТОРАТЕ ЊА	АНТРОПОГЕНИ ЖИВЕАЛИШТА											
	1	2	3	4			5	6	7	8			9	10	11	12	13	14	15	16	17	18	19	20
Cladonia foliacea (Huds.) Willd.	X	X	X	X	X			X	X															
Cladonia convoluta (Lam.) P. Cout.			X	X	X																			
Cladonia gracilis (L.) Willd.			X	X									X	X		X								
Cladonia pyxidata (L.) Hoffm.	X	X	X	X	X																			
Cladonia rangiferina (L.) Weber ex F.H. Wigg.	X	X	X	X	X											X		X						
Cladonia subulata (L.) Weber								X	X	X														
Cliostomum corrugatum (Ach.: Fr.) Fr.				X	X									X	X	X								
Collema nigrescens (Hudson) DC.	X	X	X	X										X	X									
Degelia plumbea (Lightf.) P.Jørg. & P.James	X	X	X	X																				
Dermatocarpon miniatum (L.) Mann										X	X													
Diploschistes muscorum (Scop.) R. Sant.			X	X																				

Видови габи																									
Жовеалишта	ДАБОВ ПОЈАС				БУК ОВ ПОЈ АС	КРАЈБРЕЖН И ШУМСКИ ТЕРЕНИ			ОТВОРЕНИ ТЕРЕНИ				КАРПЕ СТИ	ВОДЕНИ ШИВЕАЛИШ ТА/ВОДНИ МЕСТОРАТЕ ЊА			АНТРОПОГЕНИ ЖИВЕАЛИШТА								
Evernia prunastri (L.) Ach.	X	X	X	X	X	X									X	X		X	X	X					
Hypogymnia physodes (L.) Nyl.																	X								
Hypogymnia tubulosa (Schaerer) Havaas										X	X														
Lecanora albellula (Nyl.) Th. Fr.																	X								
Lecanora carpinea (L.) Vain.	X	X	X	X														X	X						
Lecanora rupicola (L.) Zahlbr.Rocks											X														
Lecanora varia (Hoffm.) Ach.																	X								
Lecidea fuscoatra (L.) Ach.											X														
Lecidea plana (Lam. in Koerb.) Nyl.										X	X														
Lepraria incana (L.) Ach.			X	X																					
Leptogium lichenoides (L.) Zahlbr.			X	X																					
Leptogium saturninum (Dickson) Nyl.					X																				

Видови габи																								
Жовеалишта	ДАБОВ ПОЈАС				БУК ОВ ПОЈ АС	КРАЈБРЕЖН И ШУМСКИ ТЕРЕНИ			ОТВОРЕНИ ТЕРЕНИ			КАРПЕ СТИ	ВОДЕНИ ШИВЕАЛИШ ТА/ВОДНИ МЕСТОРАТЕ ЊА			АНТРОПОГЕНИ ЖИВЕАЛИШТА								
Lichenostigma cosmopolites Hafel.& Cal.										X	X													
Lobaria pulmonaria (L.) Hoffm.			X	X	X																			
Lobaria scrobiculata (Scop.) DC.					X						X													
Nephroma parile (Ach.) Ach.	X	X	X	X																				
Nephroma resupinatum (L.) Ach.	X	X	X	X	X												X	X						
Pachypiale fagicola (Hepp) Zwackh	X	X	X	X	X	X	X										X	X	X	X				
Parmelia caperata (L.) Hale																			X					
Parmeliella pezizoides (Web.) Trevis.			X	X																				
Parmelina quercina (Willd.) Hale	X	X	X	X																				
Peltigera apthosa (L.) Willd.					X																			
Peltigera canina (L.) Willd.	X	X	X	X	X	X	X										X	X	X					
Peltigera elisabethae Gyelnik	X	X	X	X																				

Видови габи																						
Жовеалишта	ДАБОВ ПОЈАС				БУК ОВ ПОЈ АС	КРАЈБРЕЖН И ШУМСКИ ТЕРЕНИ	ОТВОРЕНИ ТЕРЕНИ				КАРПЕ СТИ	ВОДЕНИ ШИВЕАЛИШ ТА/ВОДНИ МЕСТОРАТЕ ЊА			АНТРОПОГЕНИ ЖИВЕАЛИШТА							
<i>Peltigera horizontalis</i> (Hudson) Baumg.			X	X	X									X	X							
<i>Pertusaria lactea</i> (L.) Arnold	X	X	X	X																		
<i>Phaeophyscia endophoenicea</i> (Harm.) Moberg					X																	
<i>Physcia dubia</i> (Hoffm.) Lettau									X	X												
<i>Physconia muscigena</i> (Ach.) Poelt.										X												
<i>Platismatia glauca</i> (L.) W.L. Culb. & C. Culb.			X	X	X																	
<i>Pleurosticta acetabulum</i> (Necker) Elix & Lumbsch.				X	X																	
<i>Polysporina simplex</i> (Dav.) Vezda										X												
<i>Pseudevernia furfuracea</i> (L.) Zopf	X	X	X	X	X	X	X							X	X	X	X	X	X	X		
<i>Psora decipiens</i> (Hedwig) Hoffm.				X																		
<i>Ramalina fraxinea</i> (L.) Ach	X		X	X										X	X							

Видови габи																										
Жовеалишта	ДАБОВ ПОЈАС				БУК ОВ ПОЈ АС	КРАЈБРЕЖНИ И ШУМСКИ ТЕРЕНИ				ОТВОРЕНИ ТЕРЕНИ				КАРПЕ СТИ	ВОДЕНИ ШИВЕАЛИШ ТА/ВОДНИ МЕСТОРАТЕ ЊА				АНТРОПОГЕНИ ЖИВЕАЛИШТА							
Ramalina polymorpha (Lilj.) Ach.											X	X														
Rhizocarpon geographicum (L.) DC.											X	X														
Rinodina lecanorina (Massal.) Massal.												X														
Rinodina pyrina (Ach.) Arnold	X	X							X												X	X				
Solorina saccata (L.) Ach.	X	X	X	X																						
Umbilicaria cylindrica (L.) Delise ex Dudy											X	X														
Usnea florida (L.) Web. in Wigg.			X	X	X	X													X	X						
Usnea hirta (L.) Web. in Wig			X	X	X	X													X	X	X					
Xanthoparmelia stenophylla (Ach.) Ahti & Hawk.											X	X														
Xanthoria fulva (Hoffm.) Poelt & Petut.	X	X	X	X																						
Xanthoria parietina (L.) Beltr.	X	X	X	X	X	X	X	X	X										X	X	X	X	X	X		

Цицачи																									
Живеалишта	ПОЈАС ОД ДАБОВА ШУМА				ПОЈАС ОД БРЕЗИ	КРАЈБРЕЖНИ ШУМИ			ОТВОРЕН ТЕРЕН				КАРПЕСТИ ПОДРАЧЈА	ВОДНИ ЖИВЕАЛИШТА			АНТРОПОГЕНИ ЖИВЕАЛИШТА								
	Бел даб и габер	Бел даб и габер (деградирани)	Благун и цер	Црн јасен и зимски даб		Брезови шуми	Врбови шуми	Тамариск	Чакални и песочни речни брегови	Ридести пасишта	Ридести пасишта со ретка вегетација	Ливади		Ридести пасишта на карпести предели	Кањони и карпи	Реки и потоци	Испрекинати потоци	Биотоп на мочуришни трски	Багремови појаси	Плантажи на црн бор	Појаси на дрвја и други антропогени	Рудерална вегетација	Овоштарници и лозја	Полиња и акри	Рурални населби - села
Erinaceus concolor	X	X	X	X																X	X				
Crocidura suaevolans						X	X									X				X	X	X	X		
Talpa europea	X		X	X		X			X	X	X									X	X	X			
Sciurus vulgaris	X		X	X	X	X										X	X			X			X	X	
Microtus							X	X	X	X						X			X	X	X	X			X

Цицачи																								
Живеалишта	ПОЈАС ОД ДАБОВА ШУМА				ПОЈАС ОД БРЕЗИ	КРАЈБРЕЖНИ ШУМИ			ОТВОРЕН ТЕРЕН				КАРПЕСТИ ПОДРАЧЈА	ВОДНИ ЖИВЕАЛИШТА			АНТРОПОГЕНИ ЖИВЕАЛИШТА							
	1	2	3	4		5	6	7	8	9	10	11		12	13	14	15	16	17	18	19	20	21	22
rossiaemeridionalis																								
Microtus guentheri		X					X	X	X	X												X	X	
Nanospalax leucodon																		X		X		X	X	
Apodemus mystacinus											X	X						X						
Apodemus flavicollis	X	X	X	X	X						X							X		X			X	
Apodemus sylvaticus	X		X	X		X		X	X	X	X									X		X	X	X
Apodemus agrarius	X	X	X	X			X	X	X	X	X							X	X		X	X	X	X
Glis glis	X		X	X	X						X							X		X	X	X		
Rattus rattus		X																		X		X	X	X
Mus domesticus																				X		X	X	X
Mus macedonicus	X	X	X	X						X										X	X	X		X
Lepus europeus	X	X	X	X					X	X										X	X	X		

Цицачи																								
Живеалишта	ПОЈАС ОД ДАБОВА ШУМА				ПОЈАС ОД БРЕЗИ	КРАЈБРЕЖНИ ШУМИ			ОТВОРЕН ТЕРЕН				КАРПЕСТИ ПОДРАЧЈА	ВОДНИ ЖИВЕАЛИШТА			АНТРОПОГЕНИ ЖИВЕАЛИШТА							
	1	2	3	4		5	6	7	8	9	10	11		12	13	14	15	16	17	18	19	20	21	22
Canis lupus	X	X	X	X	X		X	X	X	X	X								X		X	X	X	X
Vulpes vulpes	X	X	X	X	X	X	X	X	X	X	X	X	X			X		X	X	X	X	X	X	X
Ursus arctos	X		X	X	X						X													
Mustela nivalis		X				X	X		X	X	X					X		X	X	X	X	X	X	X
Mustela putorius					X																		X	
Vormela peregusna		X							X	X														
Martes martes											X						X							
Martes foina					X						X	X	X					X	X			X	X	X
Meles meles	X	X	X	X	X				X	X	X					X		X	X		X	X	X	X
Lutra lutra						X	X	X								X								
Felis sylvestris	X	X	X	X	X						X					X		X					X	
Sus scrofa	X	X	X	X	X	X	X				X					X		X	X	X	X	X	X	X
Capreolus capreolus	X	X	X	X	X		X		X	X	X					X		X	X	X	X	X	X	X

Пеперутки																																								
Живеалишта	ПОЈАС ОД ДАБОВА ШУМА				ПОЈАС ОД БРЕЗИ	КРАЈБРЕЖНИ ШУМИ			ОТВОРЕН ТЕРЕН			КАРПЕСТИ ПОДРАЧЈА	ВОДНИ ЖИВЕАЛИШТА			АНТРОПОГЕНИ ЖИВЕАЛИШТА																								
	Име на видот	Бел даб и габер	Бел даб и габер (деградирани)	Благун и цер		Црн јасен и зимски даб	Брезови шуми	Врбови шуми	Тамариск	Чакални и песочни речни брегови	Ридести пасишта		Ридести пасишта со ретка вегетација	Ливади	Ридести пасишта на карпести предели	Кањони и карпи	Реки и потоци	Испрекинати потоци	Биотоп на мочуришни трски	Багремови појаси	Плантажи на црн бор	Појаси на дрвја и други антропогени	Рудерална вегетација	Овоштарници и лозја	Полиња и акри	Рурални населби - села	Урбани населби	Урбанизирани подрачја: патни и												
<i>Carcharodus alceae</i>		X														X																								
<i>Carcharodus flocciferus</i>					X						X	X	X		X																									
<i>Erynnis tages</i>																						X		X																
<i>Hesperia comma</i>									X	X	X	X	X																											
<i>Ochlodes sylvanus</i>					X		X				X																													

Пеперутки																					
Живеалишта	ПОЈАС ОД ДАБОВА ШУМА				ПОЈАС ОД БРЕЗИ	КРАЈБРЕЖНИ ШУМИ			ОТВОРЕН ТЕРЕН			КАРПЕСТИ ПОДРАЧЈА	ВОДНИ ЖИВЕАЛИШТА		АНТРОПОГЕНИ ЖИВЕАЛИШТА						
<i>Pyrgus alveus</i>					X						X				X			X			X
<i>Pyrgus malvae</i>							X		X										X	X	
<i>Pyrgus serratulae</i>					X				X	X	X								X		
<i>Pyrgus sidae</i>							X	X				X	X		X						
<i>Spialia orbifer</i>					X						X				X						
<i>Thymelicus leneola</i>						X									X						
<i>Thymelicus sylvestris</i>	X	X	X	X	X						X										
<i>Iphiclides podalirius</i>		X					X		X	X	X	X	X						X	X	
<i>Papilio machaon</i>		X					X		X	X	X	X	X		X						
<i>Parnassius mnemosyne</i>					X						X	X	X		X				X		
<i>Zerynthia cerisy</i>							X	X	X	X					X						
<i>Zerynthia polyxena</i>												X	X			X	X	X			

Пеперутки																								
Живеалишта	ПОЈАС ОД ДАБОВА ШУМА				ПОЈАС ОД БРЕЗИ	КРАЈБРЕЖНИ ШУМИ			ОТВОРЕН ТЕРЕН				КАРПЕСТИ ПОДРАЧЈА	ВОДНИ ЖИВЕАЛИШТА			АНТРОПОГЕНИ ЖИВЕАЛИШТА							
<i>Anthocharis cardamines</i>	X		X	X		X					X							X	X	X				
<i>Aporia crategi</i>		X					X	X	X	X	X									X			X	
<i>Colias alfacariensis</i>						X	X	X			X	X	X											
<i>Colias crocea</i>		X				X	X		X	X	X	X	X				X			X		X	X	
<i>Euchloe ausonia</i>									X	X														
<i>Gonepteryx rhamni</i>		X				X			X	X	X													
<i>Leptidea sinapis</i>	X	X	X	X		X					X											X		
<i>Pieris brassicae</i>											X						X		X	X	X		X	
<i>Pieris manii</i>					X	X	X		X	X	X								X	X			X	
<i>Pieris napi</i>					X				X	X	X											X		
<i>Pieris rapae</i>									X	X	X									X			X	
<i>Pontia edusa</i>						X	X		X	X	X					X			X	X			X	
<i>Plebeius agestis</i>		X							X	X										X				

Пеперутки																								
Живеалишта	ПОЈАС ОД ДАБОВА ШУМА				ПОЈАС ОД БРЕЗИ	КРАЈБРЕЖНИ ШУМИ			ОТВОРЕН ТЕРЕН				КАРПЕСТИ ПОДРАЧЈА	ВОДНИ ЖИВЕАЛИШТА			АНТРОПОГЕНИ ЖИВЕАЛИШТА							
<i>Callophrys rubi</i>									X	X							X		X					
<i>Celsatrina argiolus</i>						X													X					
<i>Cyaniris semiargus</i>					X				X	X	X													
<i>Cupido osiris</i>							X	X														X		
<i>Glaucopsyche alexis</i>							X																	
<i>Lycaena alciphron</i>							X				X													
<i>Lycaena candens</i>											X								X					
<i>Lycaena phleas</i>									X	X	X										X		X	
<i>Lycaena thersamon</i>									X	X	X	X	X											
<i>Lycaena tityrus</i>						X			X	X	X								X		X		X	
<i>Lycaena virgaureae</i>							X		X	X	X											X		
<i>Lycaena dispar</i>							X				X								X					
<i>Phengaris arion</i>		X			X		X	X			X								X					

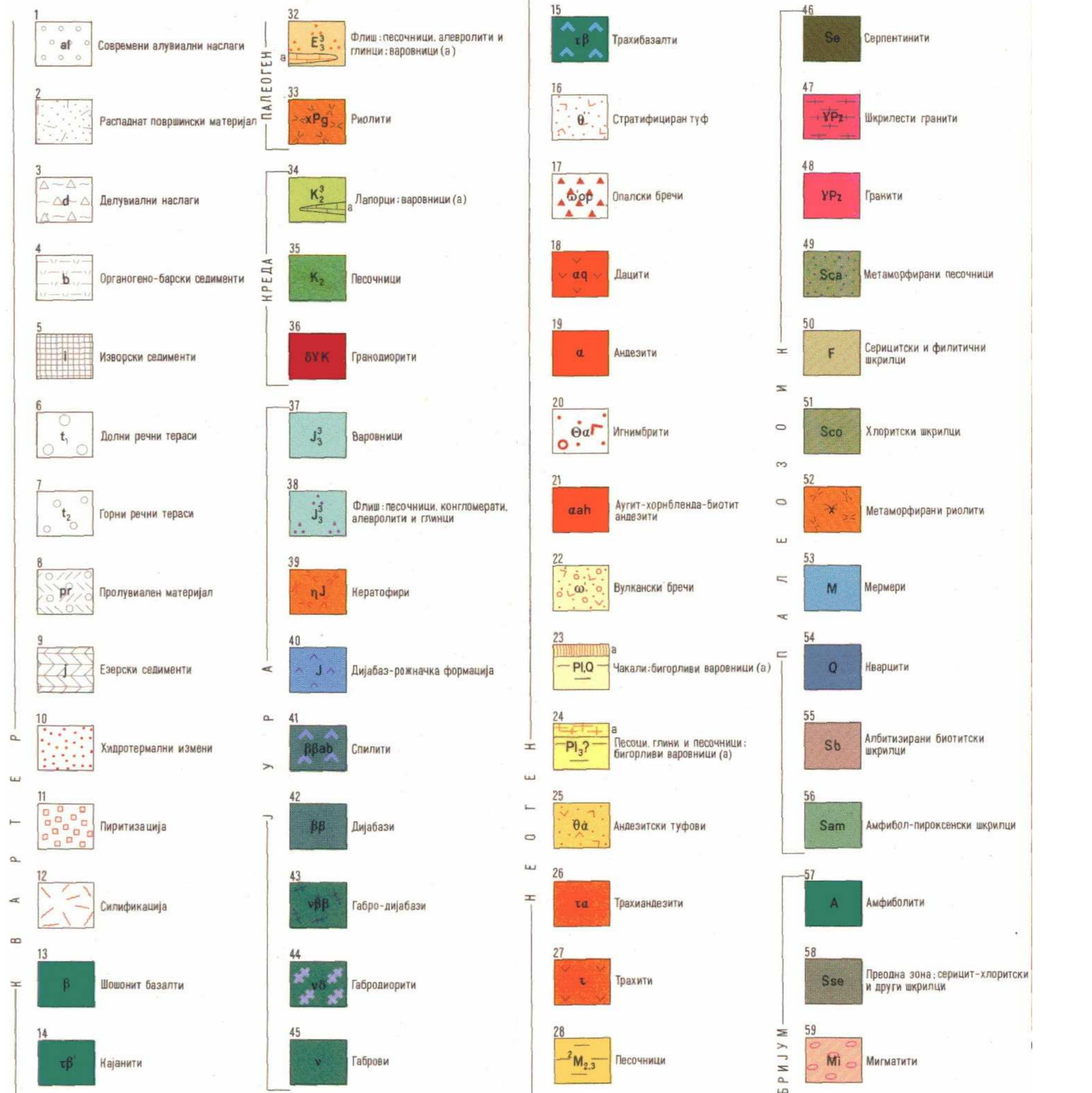
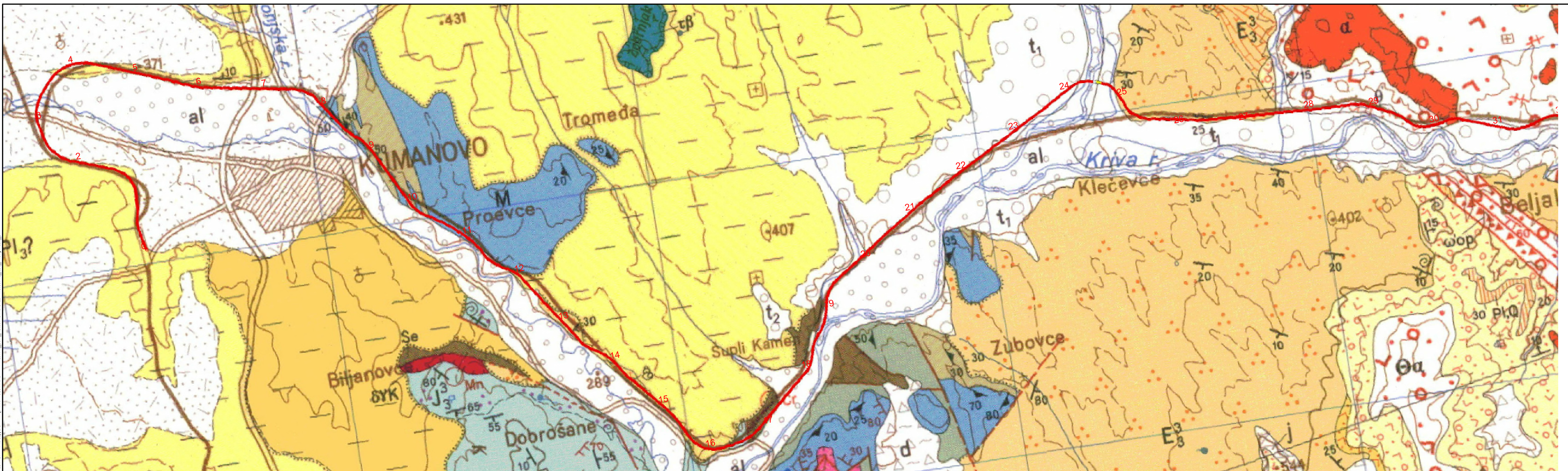
Пеперутки																							
Живеалишта	ПОЈАС ОД ДАБОВА ШУМА				ПОЈАС ОД БРЕЗИ	КРАЈБРЕЖНИ ШУМИ			ОТВОРЕН ТЕРЕН				КАРПЕСТИ ПОДРАЧЈА	ВОДНИ ЖИВЕАЛИШТА			АНТРОПОГЕНИ ЖИВЕАЛИШТА						
	1	2	3	4		5	6	7	8	9	10	11		12	13	14	15	16	17	18	19	20	21
<i>Plebeius argus</i>						X													X			X	
<i>Plebeius sephirus</i>	X						X	X	X														
<i>Polyommatus belargus</i>					X																	X	
<i>Polyommatus icarus</i>					X			X	X						X			X	X		X	X	
<i>Polyommatus amanda</i>						X	X																
<i>Pseudophilotes vicrama</i>							X	X	X													X	
<i>Satyrrium acaciae</i>	X			X							X											X	
<i>Satyrrium spini</i>					X												X						
<i>Scolitantides orion</i>							X				X	X											
<i>Hamearis lucina</i>	X			X							X											X	
<i>Aglais io</i>	X				X	X					X				X			X	X		X	X	

Пеперутки																								
Живеалишта	ПОЈАС ОД ДАБОВА ШУМА				ПОЈАС ОД БРЕЗИ	КРАЈБРЕЖНИ ШУМИ			ОТВОРЕН ТЕРЕН				КАРПЕСТИ ПОДРАЧЈА	ВОДНИ ЖИВЕАЛИШТА			АНТРОПОГЕНИ ЖИВЕАЛИШТА							
<i>Aglais urticae</i>		X				X			X	X	X					X		X				X	X	
<i>Apatura ilia</i>						X	X				X				X									
<i>Neptis sappho</i>					X		X				X													
<i>Aphantopus hyperantus</i>	X	X	X	X	X	X					X				X									
<i>Arethusana arethusa</i>		X							X	X					X				X			X		
<i>Argynnis adippe</i>		X			X	X					X													
<i>Argynnis aglaja</i>					X		X				X				X									
<i>Argynnis niobe</i>		X							X	X		X	X						X					
<i>Argynnis pandora</i>															X				X					
<i>Argynnis paphia</i>					X	X					X				X							X		
<i>Boloria euphrosyne</i>					X		X		X	X	X													
<i>Brintesia circe</i>	X	X	X	X		X	X												X					

Пеперутки																					
Живеалишта	ПОЈАС ОД ДАБОВА ШУМА				ПОЈАС ОД БРЕЗИ	КРАЈБРЕЖНИ ШУМИ			ОТВОРЕН ТЕРЕН			КАРПЕСТИ ПОДРАЧЈА	ВОДНИ ЖИВЕАЛИШТА			АНТРОПОГЕНИ ЖИВЕАЛИШТА					
<i>Chazara briseis</i>					X						X										
<i>Coenonympha arcania</i>		X			X						X						X				X
<i>Coenonympha leander</i>		X			X						X										
<i>Coenonympha pamphilus</i>	X	X	X	X			X		X	X								X		X	X
<i>Erebia euryale</i>					X		X				X										
<i>Erebia ligea</i>		X			X	X	X				X										
<i>Erebia medusa</i>		X			X		X	X			X					X		X	X		X
<i>Euphydryas aurinia</i>		X			X				X	X	X							X			
<i>Hipparchia statilinus</i>																	X				
<i>Hipparchia syriaca</i>								X									X				
<i>Hyponephele lycasus</i>		X						X			X	X									

Пеперутки																								
Живеалишта	ПОЈАС ОД ДАБОВА ШУМА				ПОЈАС ОД БРЕЗИ	КРАЈБРЕЖНИ ШУМИ			ОТВОРЕН ТЕРЕН				КАРПЕСТИ ПОДРАЧЈА	ВОДНИ ЖИВЕАЛИШТА			АНТРОПОГЕНИ ЖИВЕАЛИШТА							
	1	2	3	4		5	6	7	8	9	10	11		12	13	14	15	16	17	18	19	20	21	22
<i>Kirinia roxelana</i>																	X							
<i>Lasiommata maera</i>										X	X	X												
<i>Lasiommata megera</i>									X	X	X	X												
<i>Lasiommata petropolitana</i>							X				X	X		X										
<i>Libythea celtis</i>																X		X						X
<i>Limenitis reducta</i>		X				X	X		X	X	X													
<i>Maniola jurtina</i>	X		X	X		X	X	X			X								X	X			X	
<i>Melanargia galathea</i>	X		X	X	X						X								X	X				X
<i>Melanargia larissa</i>		X			X	X			X	X	X													
<i>Melitaea athalia</i>									X	X	X													X
<i>Melitaea cinxia</i>																X		X						
<i>Melitaea phoebe</i>		X							X	X										X				

Пеперутки																								
Живеалишта	ПОЈАС ОД ДАБОВА ШУМА				ПОЈАС ОД БРЕЗИ	КРАЈБРЕЖНИ ШУМИ			ОТВОРЕН ТЕРЕН				КАРПЕСТИ ПОДРАЧЈА	ВОДНИ ЖИВЕАЛИШТА			АНТРОПОГЕНИ ЖИВЕАЛИШТА							
<i>Nymphalis antiopa</i>		X				X					X											X	X	
<i>Nymphalis polychloros</i>		X			X	X					X											X	X	
<i>Pararge aegeria</i>	X		X	X	X	X					X					X	X	X						
<i>Polygonia c-album</i>						X					X							X				X	X	
<i>Pyronia tithonus</i>					X	X	X	X			X			X			X							
<i>Vanessa atalanta</i>	X	X	X	X	X	X	X				X	X	X		X			X		X		X	X	X
<i>Vanessa cardui</i>		X				X			X	X	X							X	X		X		X	

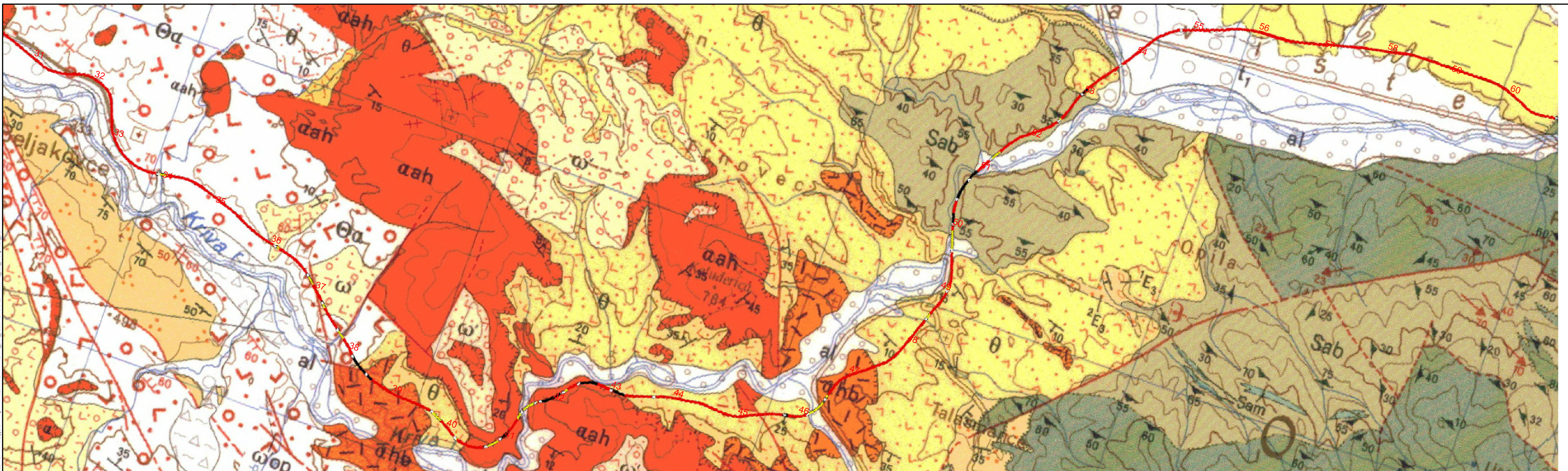


DRAFT

Disclaimer:
 The information given for existing utility services shown on this drawing is only indicative of the services position both in line and depth. It is the responsibility of the Contractor to contact each and every Utility provider and establish the exact position of their utilities on the site with them prior to any works commencing on the section in question. All services located shall be recorded by the Contractor and their position and depth shown on the "as built" drawings. No payment shall be made for "service crossings" not identified or properly recorded.

Забелешка:
 Дадената информација за постојните инсталации на пресекој е индикативна за позицијата на инсталацијата како по длабочина така и локацијата. Обврска на Изведувачот е да ја контактира секоја компанија која има свои инсталации и да ја утврди заедно со нив точната позиција на инсталациите на терен пред почеток на работите за секоја делница. Сите пронајдени инсталации треба да бидат забележани од страна на Изведувачот и нивната позиција и длабочина да биде прикажана на пресекој за изведена состојба. Нема да се направат плаќања за „премини на инсталација“ која нема да биде прописно забележана.

 Drawing name / Име на Цртеж: ESIA Geology Map 0+000,00 - 31+500,00	 Ministry of Transport and Communications Министерство за транспорт и врски	Project No. / Број на проектот: _____ Preparation Phase / Приготвување: _____ Scale / Мерак: 1 : 25000 Date / Датум: 22.09.2011 Drawing no. / Број на Цртеж: XXXXXX
---	---	---



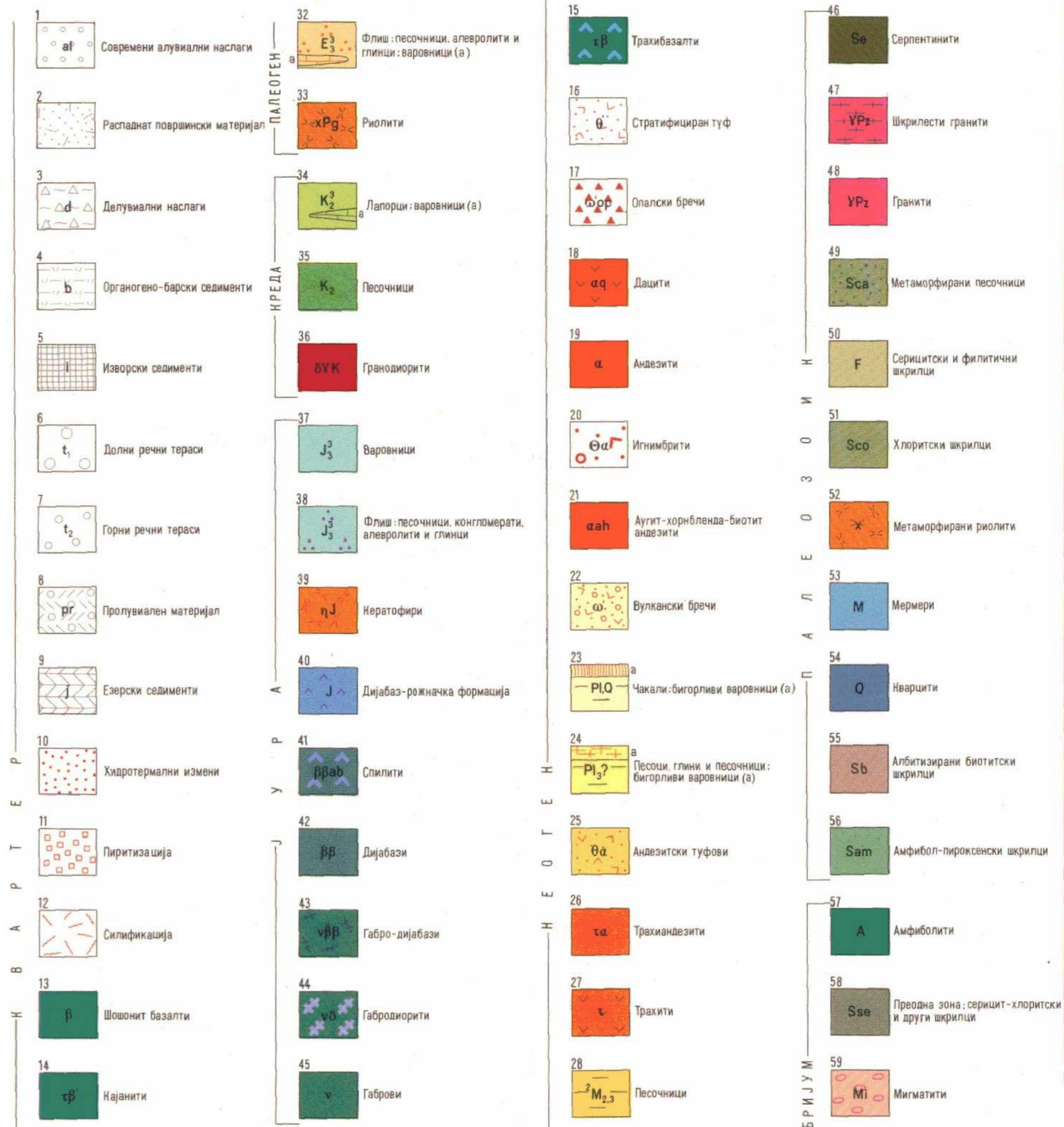
1	Современи алувиални наслаги	32	Флиш (песочници, алеволити и глиници; варовници (a))	15	Трахизбазити	46	Серпентинити
2	Распадат површински материјал	33	Риолити	16	Стратифициран туф	47	Шкрилести гранити
3	Делувиални наслаги	34	Лапорци; варовници (a)	17	Опалски бречи	48	Гранити
4	Органогено-барски седименти	35	Песочници	18	Дацити	49	Метаморфни песочници
5	Изворски седименти	36	Гранодиорити	19	Аназити	50	Сарматски и филитични шкрилци
6	Долни речни тераси	37	Варовници	20	Игнимбрити	51	Хлоритски шкрилци
7	Горни речни тераси	38	Флиш (песочници, конгломерати, алеволити и глиници)	21	Аугит-хорнбленда-биотит анезити	52	Метаморфни риолити
8	Пролувиален материјал	39	Нератофири	22	Вулкански бречи	53	Мермери
9	Езерски седименти	40	Дијабаз-ројначка формација	23	Чакали; биогрливи варовници (a)	54	Кварцити
10	Хидротермални измени	41	Силити	24	Песци, глини и песочници; биогрливи варовници (a)	55	Албитизирани биотитски шкрилци
11	Пиритизација	42	Дијабаз	25	Аназитски туфови	56	Амфибол-пироксенски шкрилци
12	Силфикација	43	Габро-дијабаз	26	Трахизанезити	57	Амфиболити
13	Шовонит базалти	44	Габродиорити	27	Трацити	58	Продна зона; серцит-хлоритски и други шкрилци
14	Наданити	45	Габрови	28	Песочници	59	Мигматити

DRAFT

Disclaimer:
The information given for existing utility services shown on this drawing is only indicative of the service position both in line and depth. It is the responsibility of the Contractor to contact each and every Utility provider and establish the exact position of their utilities on the site with them prior to any works commencing on the section in question. All services located shall be recorded by the Contractor and their position and depth shown on the "as built" drawings. No payment shall be made for "service crossings" not identified or properly recorded.

Забелешка:
Дадената информација за постојните инсталации на пресекој е индикативна за позицијата на инсталацијата како по длабочина така и локациски. Обврска на Изведувачот е да ја контактира секоја компанија која има свои инсталации и да ја утврди заедно со нив точната позиција на инсталациите на терен пред почеток на работите за секоја длабочина. Сите пронајдени инсталации треба да бидат забележани од страна на Изведувачот и нивната позиција и длабочина да биде прикажана на пресекој за изведена состојба. Нема да се направат плаќања за „премини на инсталација“ која нема да биде прописно забележана.

 This project is funded by the European Bank for Reconstruction and Development. Овој проект е финансиран од Европската Банка за Обнова и Развој.	Macedonian Railways: Feasibility Study for Corridor VIII - Eastern section Ministry of Transport and Communications Министерство за транспорт и врски	Project No. / Број на проект: _____ Preparation Phase / Приготвување: _____ Scale / Мерак: 1 : 25000 Date / Датум: 22.09.2011 Drawing name / Име на Цртеж: _____ ESIA Geology Map 0+000,00 - 31+500,00
---	--	--



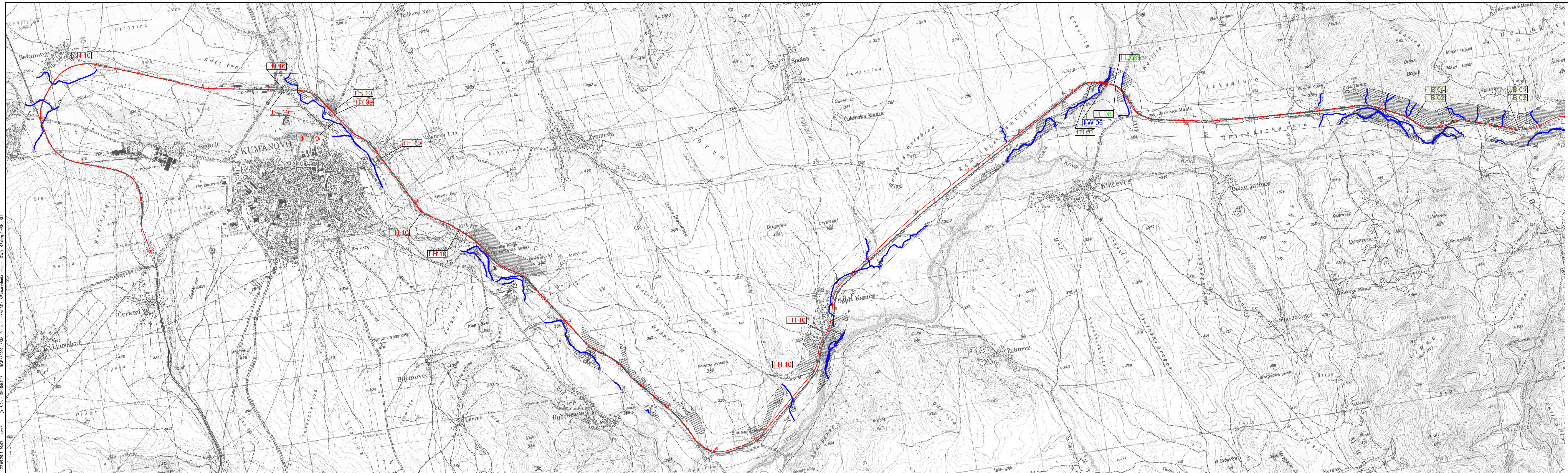
DRAFT

Disclaimer:
 The information given for existing utility services shown on this drawing is only indicative of the services position both in line and depth. It is the responsibility of the Contractor to contact each and every Utility provider and establish the exact position of their utilities on the site with them prior to any works commencing on the section in question. All services located shall be recorded by the Contractor and their position and depth shown on the "as built" drawings. No payment shall be made for "service crossings" not identified or properly recorded.

Забелешка:
 Дадената информација за постојните инсталации на пресекој е индикативна за позицијата на инсталацијата како по длабочина така и локацијата. Обврската на Изведувачот е да ја контактира секоја компанија која има свои инсталации и да ја утврди заедно со нив точната позиција на инсталациите на терен пред почеток на работите за секоја длабочина. Сите пронајдени инсталации треба да бидат забележани од страна на Изведувачот и нивната позиција и длабочина да биде прикажана на пресекој за изведена состојба. Нема да се направат плаќања за „премини на инсталација“ која нема да биде прописно забележана.

ESIA Geology Map 0+000.00 - 31+500.00	Ministry of Transport and Communications Министерство за транспорт и врски	Project No. / Број на проектот Preparatory Phase / Приготвувачка фаза Scale / Мерак 1 : 25000 Date / Датум 22.09.2011 Drawing no. / Број на Цртеж XXXXXX
---	---	---

22.09.2011 10:31:40.pdf
 @ 88.8%
 DESKTOP-ESIA_Macedonia\KAZO\BP_kazodena_GEO_Draft / GEO_BA



- Legend Impacts / Conflicts**
- I.B.01 Temporary impacts on biodiversity (habitats, vegetation and protected species) during construction
 - I.B.02 Permanent construction and facility caused impacts on biodiversity (habitats, vegetation and protected species)
 - I.S.03 Temporary impacts on soils during construction
 - I.S.04 Permanent construction and facility caused impacts on soils (concretion and sealing)
 - I.W.05 Temporary potential impacts on water (rivers and groundwater) during construction
 - I.W.06 Permanent construction and facility caused impacts on surface waters and groundwater (outflow intensification and sealing)
 - I.C.07 Temporary potential impacts on air and climate during construction phase
 - I.L.08 Permanent construction and facility caused impacts on landscape/scenery (visual disturbance)
 - I.H.09 Temporary and Permanent construction and facility caused impacts on human/settlement (demolishing of houses)
 - I.H.10 Operational caused impacts on human/settlement (noise and vibration)
- hsh = high sensitive habitats
 msh = medium sensitive habitats

DRAFT

Disclaimer:

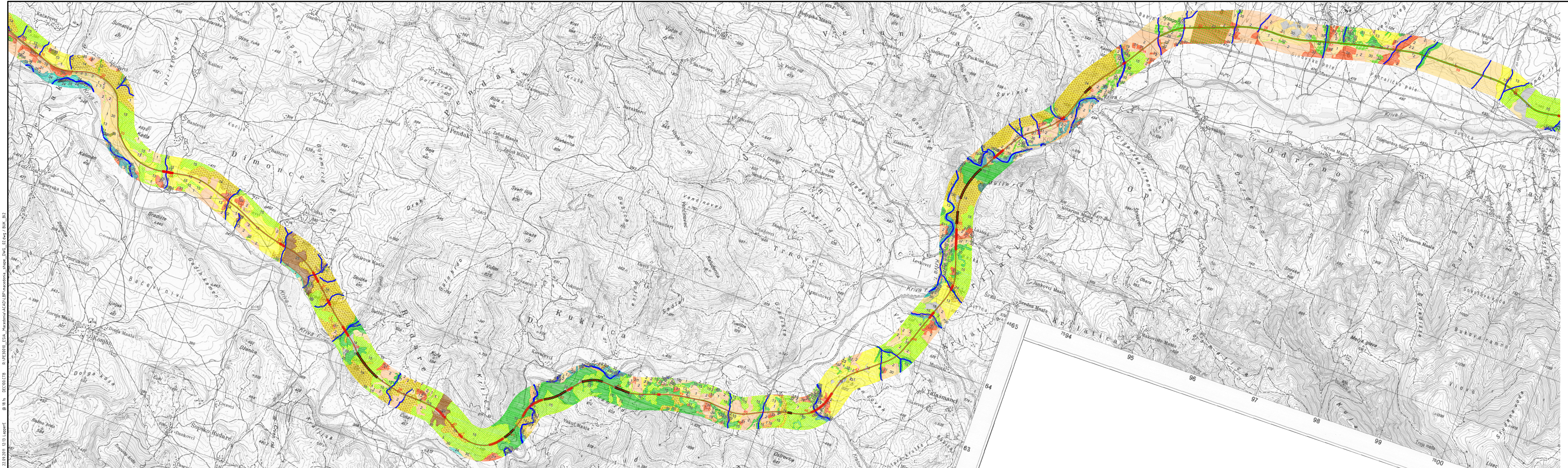
The information given for existing utility services shown on this drawing is only indicative of the services position both in line and depth. It is the responsibility of the Contractor to contact each and every Utility provider and establish the exact position of their utilities on the site with them prior to any works commencing on the section in question. All services located shall be recorded by the Contractor and their position and depth shown on the "as built" drawings. No payment shall be made for "service crossings" not identified or properly recorded.

Забелешка:

Дадената информација за постојните инсталации на цртекот е индикативна за позицијата на инсталацијата како по длабочина така и локациски. Обврска на Изведувачот е да ја контактира секоја компанија која има свои инсталации и да ја утврди заедно со нив точната позиција на инсталациите на терен пред почеток на работите за секоја делница. Сите пронајдени инсталации треба да бидат забележани од страна на Изведувачот и нивната позиција и длабочина да биде прикажана на цртекот за изведена состојба. Нема да се направи плаќање за „премини на инсталација“ која нема да биде прописно забележана.

This project is funded by the European Bank for Reconstruction and Development Овој проект е финансиран од Европската Банка за Опнова и Развој	Macedonian Railways: Feasibility Study for Corridor VIII - Eastern section	Project No. / Бр. на проектот: Preparatory Phase /
eptisa Drawing name / Име на Цртекот: ESIA Impact Assessment map 0+000.00 - 31+500.00	DB Mobility Networks Logistics	Scale / Мащаб: 1 : 25000 Date / Датум: 22.09.2011 Revision / Промена: Drawing no. / Бр. на Цртекот: XXXXXX
Macedonian Railways, Skopje Македонски железници, Скопје		

22.09.2011 10:07 laparE @ 18:05 DECOM.CTB R:\PES0101_ESIA_Macedonia\ACAD\BPMacedonia_shape_DWG_07.dwg / PSH_B1



- Legende**
- Bridge
 - Tunnel
 - Rivers
 - Railroad
 - Metahithral streams
 - Internment streams
- Habitats**
- 1 abandoned arable land
 - 2 agricultural land fields and acres
 - 3 anthropogenic tree belt
 - 4 Artificial pond
 - 5 submontane beech forest
 - 6 Black locust plantation
 - 7 conifer tree plantation
 - 8 degraded thermophilous oak forest
 - 9 Degraded mesophilous oak forest
 - 10 degraded xerothermophilous oak forest
 - 11 epipotamal stream
 - 12 forested ravines and dailes
 - 13 hill pasture
 - 14 hill pasture on stony ground
 - 15 hill pasture with sparse shrubs
 - 16 hiporhithral stream
 - 17 thermophilous oak forest
 - 18 man-made structure
 - 19 meadow
 - 20 Mesophilous oak forest
 - 21 Mixed conifer-black locust plantation with oak
 - 22 orchard
 - 23 park
 - 24 riparian shrub communities - tamarisk shrubland
 - 25 riparian willow-poplar belt
 - 26 riparian willow-poplar woodland
 - 27 gravel and sandy river bank
 - 28 road
 - 29 rocky and stony areas - hasmophytic vegetation
 - 30 ruderal vegetation
 - 31 rural settlement
 - 32 small broadleave tree plantation
 - 33 unmanaged mesic grasslands
 - 34 urban area
 - 35 vineyard
 - 36 wet meadow
 - 37 Xerothermophilous oak forest

DRAFT

Disclaimer:

The information given for existing utility services shown on this drawing is only indicative of the services position both in line and depth. It is the responsibility of the Contractor to contact each and every Utility provider and establish the exact position of their utilities on the site with them prior to any works commencing on the section in question. All services located shall be recorded by the Contractor and their position and depth shown on the "as built" drawings. No payment shall be made for "service crossings" not identified or properly recorded.

Забелешка:

Дадената информација за постојните инсталации на цртежот е индикативна за позицијата на инсталацијата како по длабочина така и локацијата. Обврска на Изведувачот е да ја контактира секоја компанија која има свои инсталации и да ја утврди заедно со нив точната позиција на инсталациите на терен пред почеток на работите за секоја делница. Сите пронајдени инсталации треба да бидат забележани од страна на Изведувачот и нивната позиција и длабочина да биде прикажана на цртежот за изведена состојба. Нема да се направи плаќање за „премин на инсталација“ која нема да биде прописно забележана.

22.09.2011 12:13 Lappete

	This project is funded by the European Bank for Reconstruction and Development Овој проект е финансиран од Европската Банка за Обновa и Развој	Project No. / Број на проектот
		Proprietary Plan / Собствена план
Drawing name / Име на Цртеж: ESIA Biodiversity - Habitat Map 0+000.00 - 31+500.00	Macedonian Railways: Feasibility Study for Corridor VIII - Eastern section Ministry of Transport and Communications Министерство за транспорт и врски	Scale / Мерак: 1 : 25000 Date / Датум: 22.09.2011 Revision / Преработка
Drawing no. / Бр. на Цртеж: XXXXXX		



- Legende**
- Bridge
 - Tunnel
 - Rivers
 - Railroad
 - Metahithral streams
 - Intermittent streams
- Habitats**
- 1 abandoned arable land
 - 2 agricultural land fields and acres
 - 3 anthropogenic tree belt
 - 4 Artificial pond
 - 5 submontane beech forest
 - 6 Black locust plantation
 - 7 conifer tree plantation
 - 8 degraded thermophilous oak forest
 - 9 Degraded mesophilous oak forest
 - 10 degraded xerothermophilous oak forest
 - 11 epipotamal stream
 - 12 forested ravines and dailes
 - 13 hill pasture
 - 14 hill pasture on stony ground
 - 15 hill pasture with sparse shrubs
 - 16 hipolithral stream
 - 17 thermophilous oak forest
 - 18 man-made structure
 - 19 meadow
 - 20 Mesophilous oak forest
 - 21 Mixed conifer-black locust plantation with oak
 - 22 orchard
 - 23 park
 - 24 riparian shrub communities - tamarisk shrubland
 - 25 riparian willow-poplar belt
 - 26 riparian willow-poplar woodland
 - 27 gravel and sandy river bank
 - 28 road
 - 29 rocky and stony areas - hasmophytic vegetation
 - 30 ruderal vegetation
 - 31 rural settlement
 - 32 small broadleave tree plantation
 - 33 unmanaged mesic grasslands
 - 34 urban area
 - 35 vineyard
 - 36 wet meadow
 - 37 Xerothermophilous oak forest

DRAFT

Disclaimer:

The information given for existing utility services shown on this drawing is only indicative of the services position both in line and depth. It is the responsibility of the Contractor to contact each and every Utility provider and establish the exact position of their utilities on the site with them prior to any works commencing on the section in question. All services located shall be recorded by the Contractor and their position and depth shown on the "as built" drawings. No payment shall be made for "service crossings" not identified or properly recorded.

Забелешка:

Дадената информација за постојните инсталации на цртежот е индикативна за позицијата на инсталацијата како по длабочина така и локациски. Обврска на Изведувачот е да ја контактира секоја компанија која има свои инсталации и да ја утврди заедно со нив точната позиција на инсталациите на терен пред почеток на работите за секоја делница. Сите пронајдени инсталации треба да бидат забележани од страна на Изведувачот и нивната позиција и длабочина да биде прикажана на цртежот за изведена состојба. Нема да се направи плаќање за „премин на инсталација“ која нема да биде прописно забележана.

22.09.2011 12:19 kpperec

<p>This project is funded by the European Bank for Reconstruction and Development Овај проект е финансиран од Европската Банка за Обновa и Развој</p>	<p>Macedonian Railways: Feasibility Study for Corridor VIII - Eastern section</p> <p>Ministry of Transport and Communications Министерство за транспорт и врски</p>	<p>Project No. / Бр. на проектот</p>
		<p>Proprietary Phase /</p>
	<p>Macedonian Railways, Скопје Македонски железници, Скопје</p>	<p>Scale / Мерак</p> <p>1 : 25000</p>
		<p>Date / Датум</p> <p>22.09.2011</p>
<p>Drawing name / Име на Цртеж</p> <p>ESIA Biodiversity : Habitat Map 0+000.00 - 31+500.00</p>	<p>Drawing no. / Бр. на Цртеж: XXXXXX</p>	<p>Revision / Презем</p>