

Друштво за производство, внатрешна и надворешна трговија и услуги  
АГРОПИН увоз извоз ДОО Скопје

### Дополненија

кон барањето за дозвола за усогласување со оперативен план бр. 11-5991/1 од 14.07.2009

Скопје, 27.12.2012

Друштвото за производство, внатрешна и надворешна трговија Агропин ДОО, Скопје, достави барање за добивање дозвола за усогласување со оперативен план на 14.07.2009 година под број 11-5991/1.

На 8.11.2012 година, Управата за животна средина при Министерството за животна средина и просторно планирање достави заклучок до Агропин ДОО, со кој бара да се изврши дополнување на барањето.

Ова дополнение има за цел да одговори на барањата од заклучокот на Министерството за животна средина и просторно планирање.

## Дополнение 1

### Табели

#### Дополнение 1.1

Табела IV.1.1 Детали за суровини, меѓупроизводи итн. Поврзани со процесите, а кои се употребуваат или се создаваат на локацијата

ТАБЕЛА IV.1.1 *Детали за суровини, меѓупроизводи, производи, итн. поврзани со процесите, а кои се употребуваат или создадени на локацијата*

Реф. Бр или шифра	Материјал/ Супстанција <sup>1</sup>	CAS <sup>2</sup> Број	Категорија на опасност <sup>3</sup>	Количина (тони)	Годишна употреба (тони)	Природа на употребата	R <sup>4</sup> - Фраза	S <sup>12</sup> - Фраза
	<b>Суровини за формулација</b>			/	450	Производство на пестициди		
	AGNIQE ESO 81-G PROPINEB	12071-83-9	Не е опасно (растително масло) 6.1			Како погоре Како погоре	R24/25	S24/25
	BAYCANOL Cu HIDROKCID Cu OXIHORID	20427-59-2 1332-65-6	6.1			Како погоре Како погоре Како погоре	R21/22 R21/22	S24,35 S24,35
	CIMOXANIL DIETILENGLICOL GLIFOSAT KAOLIN	57966-95-7 111-46-6 38641-94-0 1332-58-7	6.1 6.1 6.1			Како погоре Како погоре Како погоре Како погоре		
	IGARITE RUBIN MAGNEZIUMOXID	1309-48-4 471-34-1	6.1 6.1			Како погоре Како погоре	R36 R37 R38	S26 S36
	CALCIUM KARBONAT	67-56-1	6.1			Како погоре	R36 R37 R38	S26 S36
	TUF TOXIMUL	Нема 14816-18-3	6.1			Како погоре	R22,38, 41,50/53	S24/25/ 26/36/37 /39
	TUF 0.2-1.2 VOLATON	Нема 14816-18-3	6.1			Како погоре	R10,20, 22,36,37, 50,55,5 7	S2.13.3 6,37,39, 45

<sup>1</sup> Во случај каде материјалот вклучува одреден број на посебни и достапни опасни супстанции, дадете детали за секоја супстанција

<sup>2</sup> Chemical Abstracts Service

<sup>3</sup> Закон за превоз на опасни материи (Сл. Лист на СФРЈ бр. 27/90, 45/90, Сл. Весник на РМ 12/93)

<sup>4</sup> Според Анекс 2 од Додатокот на Упатството

Реф. Бр или шифра	Материјал/ Супстанција <sup>1</sup>	CAS <sup>2</sup> Број	Категорија на опасност <sup>3</sup>	Количина (тони)	Годишна употреба (тони)	Природа на употребата	R <sup>4</sup> - Фраза	S <sup>12</sup> - Фраза
	<b>Производи</b>			/	450	Пестицид		
	ELATON	14816-18-3	6.1 (б)			Како погоре	R22- R50/53 R51,57	
	AGROPIN CINEB S-65	84653-18-9				Како погоре		
	AGROPIN CINEB S-75	84653-18-9	6.1			Како погоре		
	AGROPIN GLIFPIN					Како погоре		
	AGROPIN KAPTAN 50 WP	000133-06-2	/			Како погоре		S3/9,1/2
	AGROPIN KUPROPIN	1332-65-6	Отровен за водна фауна			Како погоре	R50,36	S24/25,
	DIFENCOPIN 250 EC	119446-68-3				Како погоре	R24/25 R50/53, 22,	57,61,
		872-50-4						
		64742-94-5	9					
	ENOPIN	119446-68-3	9			Како погоре		
	FOLPIN 50 WP	872-50-4				Како погоре		
	HERBEL					Како погоре		
	KAPIN 2.5 EC					Како погоре		
	KOCPIN WP					Како погоре		
	MANCOPIN 80 WP	20427-59-2	8			Како погоре		S24/25
		008018-01-7					R21/22, 41	
	METIDATION 40 WP					Како погоре	R37,43,	S24/25
	OLEO METIDATION 100 EC		6.1			Како погоре	50/53	
	PENDIPIN 330 EC	40487-41-1				Како погоре	R21/22,	
		64742-94-5						
		91-20-3						
	PROMEPIN 50 WP					Како погоре		S24/25
	PROPICOPIN 250 EC	60207-90-1				Како погоре		
		64742-94-5					R51	
	PROPIN 350 EC							R38,41, 52
	TREFFIN EC	001582-09-8	6.1			Како погоре		R51
		064742-95-6				Како погоре	S2,25,3 5,36/37, 57,62	

Реф. Бр или шифра	Материјал/ Супстанција <sup>1</sup>	CAS <sup>2</sup> Број	Категорија на опасност <sup>3</sup>	Количина (тони)	Годишна употреба (тони)	Природа на употребата	R <sup>4</sup> - Фраза	S <sup>12</sup> - Фраза
	ALLIETTE-FLASH	39148-24-8	6.1, 8				R20/22,	S24,35,
	ANTRACOL BAKAREN	9016-72-2	6.1					37,57
	ANTRACOL COMBI	9016-72-2	6.1			Како погоре	43,48,22	
	ANTRACOL WP 70	9016-72-2				Како погоре	50/53	
	BASTA 15	9016-72-2				Како погоре	50/53	
	BAYCOR WP 25					Како погоре		S13,3/9
	BAYLETON WP 25	43121-43-3	6.1			Како погоре	R22,42/ 43,51	
	BETANAL AM 11	78-59-1	6.1,3			Како погоре	R21/22, 36,38,40 43,50,56	
	CALYPSO SC 480	111988-49-9	6.1			Како погоре	R20/22, 40,52/53	
	CLARINET SC							S28,36/
	CONFIDOR OD 200	105827-78-9	6.1			Како погоре	R23/24/ 25,36/38	37,45
	CONFIDOR SL 200	105827-78-9	6.1				43	
	DECIS EC – 2.5	52918-63-5	6.1				R22,43	S26,35,
			6.1				R10,20/ 22,37/38	39,57,62
							41,51/53	
	ENVIDOR 240 SC	148477-71-8					65	S3/9
	EQUIP	107534-96-3	Безопасна супстанција			Како погоре	R50,57, R42/43	S3/7/9
	FALCON EC 460	55219-65-3				Како погоре		
		118134-30-8						
		107534-96-3						S26,35,
	FOLICUR EW 250	14433-76-2	9			Како погоре	R20/22, 41,51/53	36/37/39
		238-405-1					63	57
	FURORE SUPER	144550-36-7						S35,37
	HUSSAR OD	577-11-7	9			Како погоре	R36,51/ 53	
		209-406-4				Како погоре		
		9008-63-3						
	ILLOXAN 28 EC	55-38-9						
	LEBAYCID EC 50	1330-20-7					R25,20/	

Реф. Бр или шифра	Материјал/ Супстанција <sup>1</sup>	CAS <sup>2</sup> Број	Категорија на опасност <sup>3</sup>	Количина (тони)	Годишна употреба (тони)	Природа на употребата	R <sup>4</sup> - Фраза	S <sup>12</sup> - Фраза
	MELODY COMBY WP 43.5	140923-17-7	6.1			Како погоре Како погоре	21,48/25 68	S2,13,2
	MERLIN 75 WG	2032-65-7	8			Како погоре	R20/22, 36	0/21,45, 36/37/39
	MESUROL FS 500	217-991-2	6.1			Како погоре Како погоре	R24/25, 40,43,50	S35,57
	MESUROL GRANULAT	203265-7 217-991-2					55,57 R22,51/ 53	
	MIKAL FLASH	141517-21-7				Како погоре		S35,36/ 37,57
	MYTHOS	107534-96-3	6.1			Како погоре	R63,50/ 53	
	NATIVO 75 WG	91078-64-7 293-346-9 283594-90-1				Како погоре Како погоре Како погоре		
	OBERON SC 240	111988-49-9	6.1			Како погоре	R43,48, 50	S24,35,
	PROTEUS 110 OD	52918-63-5 258-256-6 64366-70-7 25606-41-1 24579-73-5	6.1			Како погоре	R22,36/ 38,40,43 50/53	36/37,57
	PREVICUR-607-SL	13826-41-3	6.1				R48	S24,37
	PREVICUR ENERGY		/				R43	S9,16,2
	RAXIL FS 060		6.1			Како погоре	R11,23/ 24/25,34	8,36/37/ 39,45
	SEKATOR	120923-37-7 144550-36-7 64742-94-5 265-198-5 68425-94-5 135590-91-9	8,9			Како погоре Како погоре Како погоре	51/53 R41,51/ 53,	S26,35, 39,57
	SEKATOR OD	144550-36-7 120923-37-7	8,9				R36,51/ 53	S26,35, 39,57,62
	SENCOR WP 70	21087-64-9 91078-64-7 90387-57-8	6.1			Како погоре	R22,36, 48,50,56	

Реф. Бр или шифра	Материјал/ Супстанција <sup>1</sup>	CAS <sup>2</sup> Број	Категорија на опасност <sup>3</sup>	Количина (тони)	Годишна употреба (тони)	Природа на употребата	R <sup>4</sup> - Фраза	S <sup>12</sup> - Фраза
		21087-64-9						
	SENCOR WG 70	126833-17-8	6.1			Како погоре	R20/22, 49	
	TELDOR SC 500	126833-17-8					R52	
	THIODAN E-35	115-29-7	9			Како погоре	R23/24/ 25,36,65	
	VERITA		6.1			Како погоре		
	ZATO 50 WG	141517-21-7	6.1			Како погоре	R40,43, 50	
	BAKAREN DITHANE	000111-54-6	6.1			Како погоре		
	DITHANE-PLAVI	000111-54-6	6.1			Како погоре		
	DITHANE M-45	000111-54-6	6.1			Како погоре		S28,
			6.1			Како погоре	R20,	S38,
			6.1			Како погоре	R21,R36	S39
	DITHANE S-60	008018-01-7	6.1			Како погоре		
	KARATHANE FN-57	39300-45-3	6.1			Како погоре		
	KATRATHANE WP	39300-45-3	6.1			Како погоре		
	ORTUS 5% SC	<a href="#">134098-61-6</a>	6.1			Како погоре		
	MITAC 20					Како погоре	R61;R20/2	
	SOLFO LI					Како погоре	2;R38;R43	
	FOLIMAT LC 50	1113-02-6	6.1			Како погоре	;R48/22;R 50/53	
						Како погоре	R36/R38	
	Вода	/	/	/	100 м3	Како погоре		2,16,23
	Нафта	64742-34-3	Запаливо	1000 l	1500 l	За миене	10,8,65	24,43,61
	Картонска амбалажа	/	/	5		За загревање, котел	51/53	62
	Пластична амбалажа	/	/	1	10			
	Дрвени палети	/	/	0.5	2	Пакувања		
					0.5	Пакувања		
						За пренесување на производи		



## Дополнение 1.2

Табела IV.1.2 Детали за суровини, меѓупроизводи итн. Поврзани со процесите, а кои се употребуваат или се создаваат на локацијата

ТАБЕЛА IV.1.2 *Детали за суровини, меѓупроизводи, производи, итн. поврзани со процесите, а кои се употребуваат или создадени на локацијата*

Реф. Бр или шифра	Материјал/ Супстанција <sup>(9)</sup>	Мирис			Приоритетни супстанции <sup>5</sup>
		Миризливо ст Да/Не	Опис	Праг на осетливост $\mu\text{g}/\text{m}^3$	
	Суровини за формулација				
	AGNIQE ESO 81-G PROPINER	Да	Лесен карактеристичен	Нема податок	Не
	BAYCANOL	Не	Не		Не
	Cu HIDROKSID	Не	Не		Не
	Cu OXIHORID	Да	Многу слаб		
	SIMOHSANIL	Да	Лесно сладок	Нема податок	Не
	DIETILENGLICOL	Не			
	GLYPHOSAT	Не			Не
	KAOLIN	Не			Не
	IGARITE RUBIN	Не			Не
	MAGNEZIUMOXID	Не			Не
	CALCIUM KARBONAT	Не			Не
	TUF	Да	Ароматичен (метанол, нафталин)	Нема податок	Не
	TOXIMUL	Не			Не
	TUF 0.2-1.2	Не/Да	Лошо складиран може да има мирис на цијанид	Нема податок	Не
	VOLATON				
	Производи				

<sup>5</sup> Листа на приоритетни супстанции согласно Табелите III до VIII од Уредбата за класификација водите (Сл. Весник 18-99).

Реф. Бр или	Материјал/ Супстанција <sup>(9)</sup>	Мирис			Приоритетни супстанции <sup>5</sup>
	ELATON	Не/да	на цијанид ако е лошо складиран	Нема податок	Не
	AGROPIN CINEB S-65	Да	Занемарлив	Нема податок	
	AGROPIN CINEB S-75	Да	Занемарлив	Нема податок	Не
	AGROPIN GLIFPIN	Да	Занемарлив		Не
	AGROPIN KAPTAN 50 WP	Не			Не
	AGROPIN KUPROPIN	Не			
	DIFENCOPIN 250 EC	Да	Неспецифичен	Нема податок	
	ENOPIN	Не			
	FOLPIN 50 WP	Да	Слаб, карактеристичен	Нема податок	Не
	HERBEL	Да	Мирис на риба (амин)	Нема податок	
	KAPIN 2.5 EC	Да	Органски растворувач	Нема податок	Не
	KOCPIN WP	Не			Не
	MANCOPIN 80 WP	Да	На лепило	Нема податок	Не
	METIDATION 40 WP	Да	Органофосфорнен	Нема податок	Не
	OLEO METIDATION 100 EC	Да	Органофосфорнен	Нема податок	Не
	PENDIPIN 330 EC				
	PROMEPIN 50 WP				
	PROPICOPIN 250 EC	Не			
	PROPIN 350 EC	Не			
	TREFPIN EC				
	ALLIETTE-FLASH				
	ANTRACOL BAKAREN	да	Благ карактеристичен	Нема податок	Не
	ANTRACOL COMBI				
	ANTRACOL WP 70				
	BASTA 15				
	BAYCOR WP 25				
	BAYLETON WP 25				
	BETANAL AM 11	Да	Слаб	Нема податок	Не
	CALYPSO SC 480	Да	Благ	Нема податок	Не
	CLARINET SC	Да	Слаб	Нема податок	Не
	CONFIDOR OD 200	Да	Слаб, карактеристичен	Нема податок	Не
	CONFIDOR SL 200	Да	Слаб, карактеристичен	Нема податок	Не
	DECIS EC – 2.5	Да	Ароматичен	Нема податок	Не

Реф. Бр или	Материјал/ Супстанција <sup>(9)</sup>	Мирис			Приоритетни супстанции <sup>5</sup>
	ENVIDOR 240 SC EQUIP	Не	Слаб карактеристичен	Нема податок	Не
	FALCON EC 460	Да	Ароматичен	Нема податок	Не
	FOLICUR EW 250	Да	Ароматичен	Нема податок	Не
	FURORE SUPER	Да			
	HUSSAR OD		Ароматичен	Нема податок	Не
	ILLOXAN 28 EC	да	Силен, сладок (ксилен)	Нема податок	Не
	LEBAYCID EC 50	Да	Ароматичен	Нема податок	Не
	MELODY COMBY WP 43.5	да			
	MERLIN 75 WG	Не	Слаб, карактеристичен	Нема податок	Не
	MESUROL FS 500	Да	Слаб, оригинален	Нема податок	Не
	MESUROL GRANULAT	да	Слаб, карактеристичен	Нема податок	Не
	MIKAL FLASH	да	Слаб, карактеристичен	Нема податок	Не
	MYTHOS	Да	Слаб, карактеристичен	Нема податок	Не
	NATIVO 75 WG	Да	Слаб, карактеристичен	Нема податок	Не
	OBERON SC 240	да	Слаб, карактеристичен	Нема податок	Не
	PROTEUS 110 OD	Да	Слаб, карактеристичен	Нема податок	Не
	PREVICUR-607-SL	да	Слаб, оригинален	Нема податок	Не
	PREVICUR ENERGY	да	карактеристичен	Нема податок	Не
	RAXIL FS 060	да			
	SEKATOR	не	ароматичен	Нема податок	Не
	SEKATOR OD	да	ароматичен	Нема податок	Не
	SENCOR WP 70	да	Слаб, карактеристичен	Нема податок	Не
	SENCOR WG 70	да	задушлив	Нема податок	Не
	TELDOR SC 500	да	карактеристичен	Нема податок	Не
	THIODAN E-35	да	ароматичен	Нема податок	Не
	VERITA	да			
	ZATO 50 WG	да	карактеристичен	Нема податок	Не
	BAKAREN DITHANE	Да	При распаѓање(сулфур)	Нема податок	Не
	DITHANE-PLAVI	Да	При распаѓање(сулфур)	Нема податок	Не
	DITHANE M-45	Да	При распаѓање(сулфур)	Нема податок	Не
	DITHANE S-60	Да	При распаѓање(сулфур)	Нема податок	Не
	KARATHANE FN-57	Да	Непријатен	Нема податок	Не
	KATRATHANE WP	Да	Непријатен	Нема податок	Не
	ORTUS 5% SC	Да	Слаб (сулфур)	Нема податок	Не
	MITAC 20	Да	Караактеристичен ароматичен	Нема податок	Не
	SOLFO LI	Да	Слаб	Нема податок	Не
		Да	Караактеристичен, налик на	Нема податок	Не

Реф. Бр или	Материјал/ Супстанција <sup>(9)</sup>	Мирис			Приоритетни супстанции <sup>5</sup>
	FOLIMAT LC 50	Да	меркаптан	Нема податок	Не
	Вода	Да		Нема податок	Не
	Нафта	Не	Карактеристичен	Нема податок	Не
	Картонска амбалажа	Да			
	Пластична амбалажа	Не			
	Дрвени палети	Не			
		Не			

Дополнение 1.3

Табела V.2.1 Отпад – Користење/одложување на опасен отпад

ТАБЕЛА V.2.1: **ОТПАД - Користење/одложување на опасен отпад**

Отпаден материјал	Број од Европскиот каталог на отпад	Главен извор <sup>6,7</sup>	Количина		Преработка/одложување во рамките на самата локација (Начин и локација)	Преработка, реупотреба или рециклирање со превземач (Метод, локација и превземач)	Одложување надвор од локацијата (Метод, локација и превземач)
			Тони/месечно	м <sup>3</sup> / месечно			
Прашина од филтер за воздух	19 01 15*	Фитер за воздух	Занемарливо		Се собира на локацијата (контејнер)		На градска депонија
Влошка од филтер	07 01 10*	Филтер за воздух	Занемарливо		Се собира на локацијата (контејнер)		На градска депонија
Заситен активен јаглен	06 13 02*	Филтер за воздух	Занемарливо		Се собира на локацијата (контејнер)		На градска депонија
Отпадна амбалажа од контаминирана со опасни супстанции	15 01 10*	Суровини	0,13		Се собира на локацијата		На градска депонија
Крпи од чистење	15 02 02*	Чистење на замастени површини			Во контејнер на локацијата		
Одела и ракавици	15 02 02*		0,008		Во контејнер на локацијата		
Електричен и електронски отпад	16 02 13*	Електрични уреди	0,008		Во контејнер на локацијата		
Флуоресцентни цевки	20 01 21*	Осветлување на просториите	0,004		Во контејнер на локацијата		

<sup>6</sup> За секој отпад треба да се посочи основната активност/процес

<sup>7</sup> Треба да се вклучи и отпадот прифатен на местото на локацијата наменет за искористување и одлагање на отпад

Дополнение 1.4

Табела V.2.2 Отпад – друг вид на користење/одложување на отпад



ТАБЕЛА V.2.2 **ОТПАД - Друг вид на користење/одложување на отпад**

Отпаден материјал	Број од Европски каталог на отпад	Главен извор <sup>8</sup>	Количина		Преработка/одложување во рамките на самата локација <sup>9,10</sup>  (Метод, локација и превземач)	Преработка, реупотреба или рециклирање со превземач (Метод, локација и превземач)	Одложување надвор од локацијата  (Метод, локација и превземач)
			Тони/месечно	м <sup>3</sup> / месечно			
Хартиени вреќи	15 01 01	Пакувања	3т/год		Се собираат на локација се депонираат		JKП Договор бр.
Пластични вреќи	15 01 02						
Пластични буриња	07 02 13	Пакувања	65/год		Се собираат на локација	Превземач	
Метални буриња	20 01 40	Пакувања	30/год		Се собираат на локација		
Мешан комунален отпад	20 03 01	Управна зграда		4	Контејнер на локација		JKП Договор бр.

<sup>8</sup> За секој отпад треба да се посочи основната активност/процес

<sup>9</sup> Методот на искористување или одлагање на отпадот треба да биде јасно опишан и посочен во Прилогот Е1.

<sup>10</sup> Треба да се вклучи и отпадот прифатен на местото на локацијата наменет за искористување и одлагање на отпад

Дополнение 1.5

Табела VI.1.2 Главни емисии во атмосферата

ТАБЕЛА VI.1.2 **Главни емисии во атмосферата**  
секоја емисиона точка)

(1 Страна за

Емисиона точка Реф. Бр:	AA2 (V1)
Извор на емисија:	Испуст од вентилационен систем (филтер систем) за двата погона
Опис:	Венталационен канал
Географска локација по Националниот координатен систем (12 цифри, 6E,6N):	583740.47 m E, 4587981.38 mN (UTM)
<b>Детали за вентилација</b>	
Дијаметар:	30 cm
Висина на површина(м):	8
Датум на започнување со емитирање:	1999

**Карактеристики на емисијата:**

(i) Волумен кој се емитира:			
Средна вредност/ден	Nm <sup>3</sup> /d	Макс./ден	m <sup>3</sup> /d
Максимална вредност/час	2315 Nm <sup>3</sup> /h	Мин. брзина на проток	3,03 m.s <sup>-1</sup>
(ii) Други фактори			
Температура	°C(max)	°C(min)	°C(ср.вредност)
Извори од согорување:			
Волуменските изрази изразени како: <input type="checkbox"/> суво. <input type="checkbox"/> влажно _____%O <sub>2</sub>			

- (iii) Период или периоди за време на кои емисиите се создадени, или ќе се создадат, вклучувајќи дневни или сезонски варијации (да се вклучат почеток со работа/затворање):

Периоди на емисија (средно)	_____мин/час _____час/ден _____ден /год
--------------------------------	---

Емисиона точка Реф. Бр:	AA3 (V2)
Извор на емисија:	Испуст од вентилационен систем за двата погона
Опис:	Вентилационен канал
Географска локација по Националниот координатен систем (12 цифри, 6E,6N):	583738.00 m E, 4587980.00 m N (UTM)
<b>Детали за вентилација</b>	
Дијаметар:	52 cm
Висина на површина(м):	8
Датум на започнување со емитирање:	1999

**Карактеристики на емисијата:**

(i) Волумен кој се емитира:			
Средна вредност/ден	Nm <sup>3</sup> /d	Макс./ден	m <sup>3</sup> /d
Максимална вредност/час	1607 Nm <sup>3</sup> /h	Мин. брзина на проток	6,32 m.s <sup>-1</sup>

(ii) Други фактори			
Температура	°C(max)	°C(min)	°C(ср.вредност)
Извори од согорување:			
Волуменските изрази изразени како: <input type="checkbox"/> суво. <input type="checkbox"/> влажно _____%O <sub>2</sub>			

(iii) Период или периоди за време на кои емисиите се создадени, или ќе се создадат, вклучувајќи дневни или сезонски варијации (да се вклучат почеток со работа/затворање):

Периди на емисија (средно)	_____ мин/час _____ час/ден _____ ден /год
----------------------------	--

## Дополнение 2

Копија од договор со Јавното комунално претпријатие за снабдување со вода, одведување на отпадните води и собирање на комуналниот отпад

ЈП Комуналец - Кавадарци  
бр. 313  
20 \_\_\_ год.  
Кавадарци

Реон 30  
Шифра 31535

Врз основа на член 48 од Законот за снабдување со вода за пиење и одведување на урбани отпадни води и Законот за управување со отпад (Сл.весник на РМ бр. 68/2004) го заклучи следниот

Склучен на ден 5 XII 2012 **ДОГОВОР**  
помеѓу:

1. ЈП Комуналец - Кавадарци од една страна како ДАВАТЕЛ НА УСЛУГИТЕ и

2. Агропин 900 Скопје жиро сметка 20000004942530 депозит Скопје МКК ЕДБ  
403089012708 застапувано од Рисидо Еленце ЕМБГ  
230496345003 л.к.бр. \_\_\_\_\_ живее на ул. Тудор А.Ванко  
бр. 41-2 Кавадарци како КОРИСНИК НА УСЛУГИТЕ.

#### Член 1

Предмет на овој договор е регулирање на меѓусебните односи меѓу давателот и корисникот на услугите - дистрибуција на вода за пиење и одведување на урбани отпадни води и износ на смет - собирање, транспортирање и деponирање на комуналниот отпад, на сопственикот - корисникот на комуналните услуги на објектот кој се наоѓа на ул. Милославска бр. 30 во Кавадарци.

#### Член 2

Давателот на услугите се обврзува да врши редовно и непрекинато снабдување со исправна вода за пиење преку изградениот водоснабдителен систем и одведување на урбаните отпадни води преку изградениот канализационен систем, освен во случај утврдени со Законот и редовно и квалитетно собирање, транспортирање и деponирање на комуналниот отпад по однапред утврден оперативен план за износ на смет.

#### Член 3

Количината на потрошената вода за пиење и одведување на урбани и отпадни води, ќе се мери со водомер (главен и посебен) м3:

Број	марка	димензија	состојба
_____	_____	_____	_____
_____	_____	_____	_____

Количината на собраниот, транспортираниот и деponираниот комунален отпад се определува според м2 корисна површина:

Покриен простор 781 м2  
Дворна површина 1530 м2.

#### Член 4

Давателот на услугата се обврзува да ги чита водомерите еднаш месечно во присуство на овластено лице од корисникот, со воспоставена евиденција од давателот на услугата и да доставува фактури - сметки за месечната потрошувачка и за износот на смет секој месец преку овластен работник.

#### Член 5

Плаќањето за извршените услуги ќе се врши по доставена фактура - сметка за месечната потрошувачка на вода (врз основа на состојба регистрирана на водомерите од член 3 на овој договор) секој месец во денари по м3 а за извршената услуга износ на смет секој месец во денари од м2, по цена определена со одлуки на давателот на услугите.

#### Член 6

Ако со водомерот поради различни причини неможе да се утврди стварната потрошена количина на вода до поставување на исправен водомер, пресметката и наплатата ќе се врши врз основа на годишната просечна потрошувачка пред констатирањето на неисправноста на водомерот.

Во случај од став 1 од овој член корисникот на сопствена сметка е должен во рок од 1 месец да обезбеди исправен водомер, а доколку не го стори тоа, давателот на услугата на сметка на корисникот на услугата ќе постави исправен водомер.

#### Член 7

Приклучувањето на водоводната мрежа, отварање и затварање на арматурата од двете страни на водомерот, местенето, монтирање и демонтирање, чистење, поставување и замена на водомерите од член 3 на овој договор го врши исклучиво давателот на услугата за сметка на корисникот.

#### Член 8

Давателот на услугата е должен да врши преглед и верификација на водомерите од член 3 на овој договор, согласно Законот за метрологија (Сл. весник на РМ бр. 55/2002). Прегледот и верификацијата на водомерот паѓаат на товар на давателот на услугите а благодаренето на водомерот на товар на корисникот на услугите.

#### Член 9

Корисникот на услугите е должен на своја сметка да обезбеди типизиран сад за смет (контејнер) и истиот го постави на пристапно место заради несметано утоварање на сметот.

#### Член 10

Корисникот на услугата е должен да овозможи несметан пристап во зградата, друг објект или дворно место на овластен работник на давателот на услугата, заради читање на водомерите, одржување на водоводниот приклучок како и за контрола на исправноста на водоводната и канализациона мрежа и други уреди чија неисправност може да предизвика штета на водоводна и канализациона мрежа и заради утовар на сметот од типизираниот сад.

#### Член 11

Корисникот на услугата е должен редовно да ја одржува внатрешната водоводна и канализациона инсталација, водомерната шахта или местото каде е поставен водомерот како и истиот да го заштити од механички и други оштетувања, да се грижи за исправноста на типизираниот сад за смет.

Корисникот се обврзува во типизираниот сад за смет да депонира само комунален отпад.



**Член 12**

Корисникот на услугата е должен веднаш, а најдоцна во рок од 3 (три) дена по откривањето на секаков дефект што ќе настане на водоводниот приклучок, водоводната шахта и канализационата мрежа, како и сите измени што влијаат на начинот на снабдувањето или пресметката на потрошената вода, да го известат давателот на услугата, особено за:

- неисправен водомер (закочен, стопен, скршено стакло, оштетена пломба, механички оштетено куќиште и сл.)
- промена на сопственоста;
- промена на објектот (од стамбен во деловен простор и обратно).

**Член 13**

Корисникот на услугите е должен и се обврзува дека редовно ќе ги плаќа месечните фактури - сметки за извршените услуги - потрошена вода и износ на смет.

**Член 14**

Давателот на услугите има право на корисникот да му го прекине снабдувањето со вода и одведувањето на урбаните отпадни води како и изнесувањето на сметот, во случај на неплаќање на фактурите-сметките а по претходна писмена опомена, како и во други случаи утврдени со Закон.

Трошоците за прекинувањето од став 1 од овој член и повторното приклучување паѓаат на товар на корисникот.

**Член 15**

Овој договор се склучува со важност на неопределено време.

Измени и дополнување на овој договор ќе се врши со анекс кон истиот.

Доколку овој договор не биде потпишан во определениот рок, ќе се смета дека истиот е прифатен, согласно Законот.

Доколку корисникот не го потпише овој договор ќе му биде прекинато снабдувањето со вода за илење, одведување на урбаните отпадни води и изнесувањето на сметот.

**Член 16**

Во случај на спор по овој Договор надлежен е Основниот суд во Кавадарци.

**Член 17**

Овој Договор е составен по 3 (три) примероци од кои 2 (два) за давателот на услугата и 1 (еден) за корисникот на услугите.

Договорни странки:

Корисник,

Овластен потписник



Давател на услуги  
ОП Комуналец-Кавадарци  
Овластен работник

Дополнение 3

Копија од записникот од техничкиот преглед на објектот од 12.12.1996

ЗАПИСНИК

Објектот: Од работата на Комисијата за технички преглед на  
"ПОТОК ЗА ДОРАБОТКА И ПАКУВАЊЕ НА  
ЗАШТИТНИ СРЕДСТВА НА РАСТЕНИЈА"

изградба во гр. КАВАДАРЦИ.  
Комисијата за технички преглед на напред опишаност  
објект е формирана со решение број 09-1552/2 од 10.12. 1996 г.  
домесеме од МИНИСТ. ЗА УРБАНИЗАМ, ГРАДЕЖ. И ЗАШТ. НА ЖИВОТН  
на Подрачјето заштитна Кавадарци. СРЕДИНА  
Комисијата е составена од :

1. Грков Панчо -Претседател,
2. Церов Васко -член
3. Бажевски Тонија - "
4. Велковски Атанас - "
5. Спанов Лазо - "
6. Сирмеџ Трајче - "
7. \_\_\_\_\_ - "

Комисијата се состана на лице место на објектот на  
ден 12.12. 1996 год. во 10<sup>00</sup> часот.  
На состанокот на комисијата присуствуваа:

1. Од страна на инвеститорот другарот Еленов Ристе  
кој го врши надзорот над градбата.
2. Од страна на изведувачите другарите  
Андов Благо
3. од страна на надзорот

Откако ја прегледа инвестиционо техничката документа-  
ција, изведените работи, градежната книга, градежниот дневник,  
документација за квалитетот на уградениот материјал, комисијата  
констатира:

1. Инвеститорот на овој објект е:  
ППУ АГРОПИН - СКОПЈЕ
2. Да за изградба на објектот е заклучен договор  
помеѓу инвеститорот и изведувачот под бр. 124 од 04.03.1996г.  
1996 година. 302 13.06.1996г.
3. За изградба на објектот постои одобрение за градба  
бр. 09-858/3 од 02.12. 1996 година, издадено од МУГЗУС  
П.О.Е. КАВАДАРЦИ на Собранието на општина Кавадарци.
4. При градењето на објектот Е воден градежен  
дневник - уредно - неуредно.
5. При градење на објектот Е водена градежна  
книга, уредно - неуредно.

6. Во текот на градењето вршен е инспекцијски надзор  пати кој е забележан во \_\_\_\_\_

7. За објектот постои техничка документација под тех. број 38313 38113 изработен од ПЕЛАТОНИЈА ПРОЕКТ - СКОПЈЕ која е означена во одобрението за градење ЕК 101/96 ЖАН КО Д.О.О. - СКОПЈЕ

ПРАШАЊА НА КОИ КОМИСИЈАТА ТРЕБА ЗАДОЛЖИТЕЛНО ДА ОДГОВОРИ

1. Дали објектот е изграден според инвестиционо техничката документација и измените и дополнувањата, доколку имало такви?

Објектот Е изграден според инвестиционо техничката документација.

2. Дали е обезбедена стабилноста на објектот? Стабилноста на објектот Е ОБЕЗБЕДЕНА

3. Дали објектот е обезбеден од пожар?

ОБЈЕКТОТ Е ОБЕЗБЕДЕН ОД ПОЖАР

4. Дали објектот го загрозува животот и здравјето на луѓето, сообраќајот и соседните објекти?

Објектот НЕ ГО ЗАГРОЗУВА ЖИВОТОТ И ЗДРАВЈЕТО НА ЛУЃЕТО, СОБРАЌАЈОТ И СОСЕДНИТЕ ОБЈЕКТИ

5. Дали при изградбата на објектот се применувани прописите, нормативите и стандардите чија примена е задолжителна при изведувањето на објектот од тој вид?

ДА

6. Со какви документи се докажува, како и под кои услови е граден објектот, има на органот или организацијата а што ги издаде тие документи со наведување на битните податоци од нивната содржина

АТЕСТ ЗА БЕТОН БР. 72 ОД 20.05.96г. - ПЕЛАТОНИЈА  
БР. 71 ОД 20.05.96г. - ИИ  
БР. 155 ОД 27.08.96г. - ИИ

СЛУЖБЕН ИЗВЕШТАЈ ЗА ПОМОЩ БР. 0101-39 БАНД - К - ИНЖИЊЕР  
И ЗАОШТИТНО ЗАЗЕМУВАЊЕ 24.07.96г.

ЗАПИСНИЦИ ЗА ИСПИТУВАЊЕ НА ВАРОВОД ШТАНА ЛИ ЗА ДИМЕТА

7. Дали има неизведени работи според инвестиционо - техничката документација и дали објектот без тие работи може несметано да се користи, односно да се пушти во погон?

НЕИЗВЕДЕНИ РАБОТИ НЕМА

8. Дали на изградениот објект има недостатоци кои можат да се остраниат и во кој рок.

НЕМА ИЗВЕДЕНИ РАБОТИ И НЕДОСТАТОЦИ

Рок за остранување на недостатоците до 199 год.

9. Дали на изградениот објект има недостатоци кои не можат да се остраниат, а се однесуваат на стабилноста на објектот, безбедноста по животот и здравјето на луѓето, сообраќајот и соседните објекти:

НЕМА

10. Дали во проектот на објектот е земен во обзир уредувањето и озеленувањето на дворното место? НЕ

11. Дали по проектот на објектот има решение за асфалтирање или бетонирање на пристапниот пат со излез на тротарот или улицата? НЕ

12. Дали во проектот е земено во обзир асфалтирањето на дворното место за паркирање и гаражирање на леките коли и ослетувањето? ДД

13. Дали во проектот е предвидено кај станбените и деловните згради и деловните простории постоење на вертикални цеви за пуштање на губрето, во колку нема предвидено дали е предвидено во станбените згради да постои просторија за чување на канти или најлон вреќи? НЕ

14. Дали во станбените згради во нивните дворишта е предвидено да има хидранти за поливање на зеленилото? НЕ

15. Дали одводната канализација е пробена, изградена и приклучена во главната линија? ДД

Врз основа на напред наведеното Комисијата

ПРЕДЛАГ

Објектот "ПОТОК ЗА ДОРАБОТКА И ПАКУВАЊЕ  
 НА ЗАШТИТНИ СРЕДСТВА НА ПРЕСНИЦА  
 Изграден во гр. КАВАД. на ул. "ИНДУСТРИСКА"  
 бр. 65- на кој инвеститор е "АГРОПРИН"  
 од СВРПЈЕ изведувач "ПРОТЕКТИВА"  
 од СВРПЈЕ. МОЖЕ ДА СЕ ПРИМИ ДА НЕ СЕ ПРИМИ.  
 одлучува да се ОДБИЕ ПРИЕМОТ. ГРАДСКИ ДСА БЕЗ  
 ОПРЕМА

Образложение

Врз основа на визуелниот преглед на објектот,  
 проект. тех. документација и приложени атести и  
 записници за примопредавање Комисијата одлучи ка'  
 во диспозицијата на објектот да се приме во употреба - ГРАДСКИ ДСА  
 За овој технички преглед, одделно секој од членовите  
 на Комисијата проведе ефективно време и тоа :

- |                |                   |       |      |
|----------------|-------------------|-------|------|
| 1. Претседател | Гргов Р. ПАНЧО    | ..... | часа |
| 2. Член        | Џеф ВАСКА         | ..... | часа |
| 3. Член        | БАНЕВСКИ ТАРТИЌ   | ..... | часа |
| 4. Член        | БЕЛОВАСКИ АНАСТАС | ..... | часа |
| 5. "           | СТАНЧОВ ДАВО      | ..... | часа |
| 6. "           | СИРМЕВ ТРАЈЧЕ     | ..... | часа |
| 7. "           |                   | ..... | часа |
| 8. "           |                   | ..... | часа |

Кавадарци 12. 12. 1996 год.

Потпис на претставникот на инвеститорот  
Елино

Потпис на претставникот на изведувачот

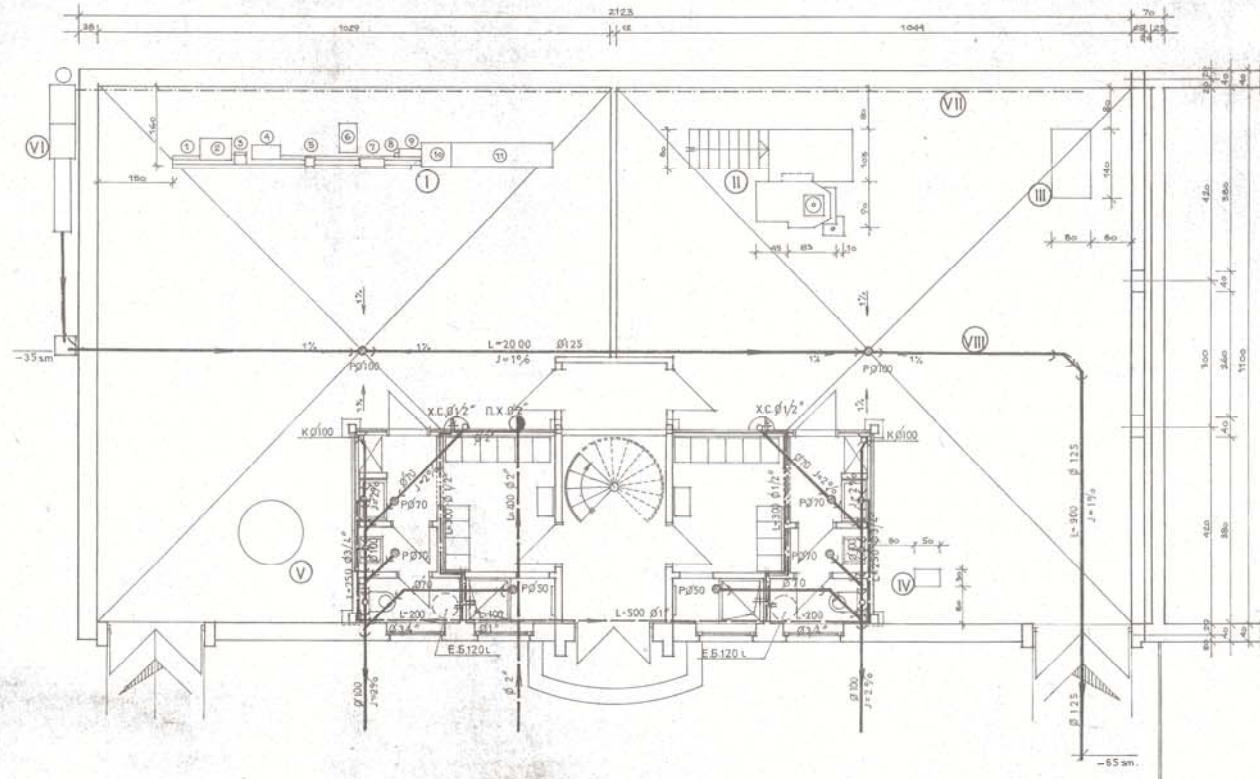
Н. Велков

Потпис на членовите на комисијата

1. [Signature]
2. [Signature]
3. [Signature]
4. [Signature]
5. [Signature]
6. [Signature]
7. [Signature]
8. [Signature]

Дополнение 4

Скица на токот на водите од производните простории



АГРОПИН, - СКОПЈЕ  
 Производствен цех  
 КАВАДАРЦИ

I	ЛИНИЈА ЗА ПОЛИМЕРНИ ТЕЧНИ МАТЕРИЈИ
II	ЛИНИЈА ЗА ПОЛИМЕРНИ ПРАШКАСТИ МАТЕРИЈИ
III	МАШИНА ЗА СЕМЕ
IV	МАШИНА ЗА ИСТОПЛУВАЊЕ
V	РЕАКТОР
VI	КОМПРЕСОР
VII	КОМПРИМИРАН ВОЗДУХ
VIII	ТЕХНОЛОШКА КАНАЛИЗАЦИЈА

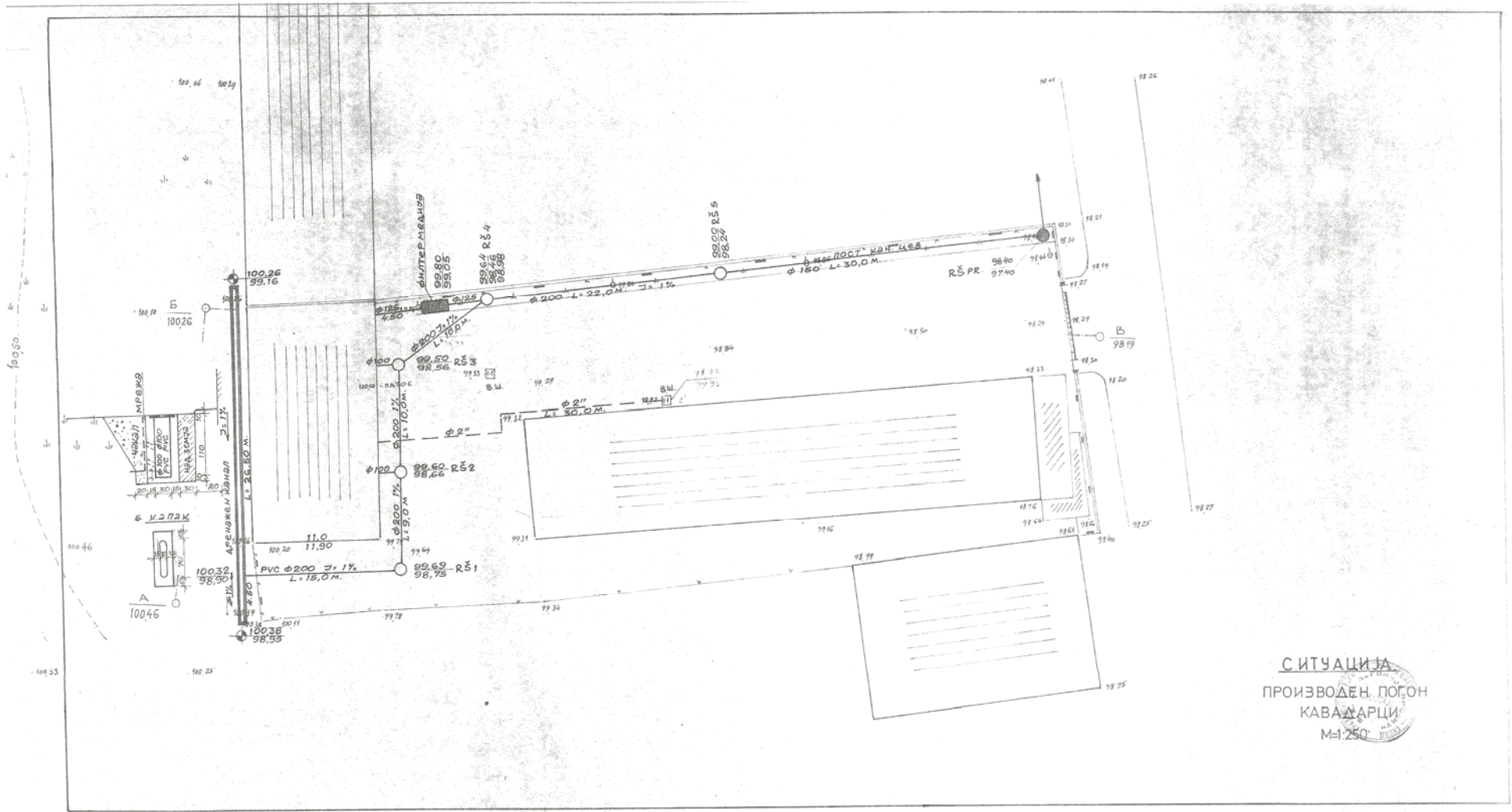
технолошка шема  
 М=1:50

3844/3  
 АГРОПИН - СКОПЈЕ  
 Д-р М. ПОПАЦЕВА  
 ДИЗАЈНИН  
 И ПЛУВАЊЕ НА ЗАБИ-  
 ТНИ СРЕДСТВА ЗА РАСТЕ-  
 НИЈА  
 ДИРАТОРКА  
 ТЕХНОЛОШКА ШЕМА  
 1986



Дополнение 5

Скица на атмосферската канализација



СИТУАЦИЈА  
ПРОИЗВОДЕН ПОГОН  
КАВАДАРЦИ  
М:1:250